

# Flash Migración México

## Registran remesas su mayor caída anual de los últimos tres años

- En septiembre las remesas en dólares presentaron una caída a tasa anual de 20.2%, acumulando 3 meses consecutivos con disminuciones.
- Tres razones principales explican esta fuerte caída a tasa anual: 1) Un efecto comparación, debido a que en septiembre del año anterior las remesas crecieron de forma extraordinaria, 2) Apreciación del tipo de cambio en el mes de septiembre de 2012 respecto a meses previos, y 3) Debilidad en el empleo de los migrantes mexicanos.
- Para el mes de octubre esperamos que las remesas registren otra disminución a tasa anual, pero en una magnitud mucho menor que en septiembre.

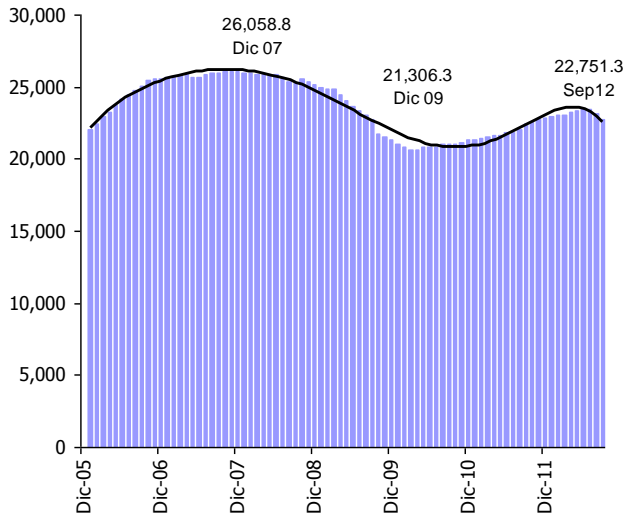
El Banco de México dio a conocer que entraron al país 1,663.7 millones de dólares en remesas en el mes de septiembre de este año, lo que representó una disminución a tasa anual de 20.2%, la segunda más alta desde 1995 cuando se empieza a tener registro mensual de los ingresos por remesas, sólo superada por octubre de 2009 cuando disminuyen 35.7%. El número de operaciones cayó 6.2% y la remesa promedio se redujo 15.0%. En pesos reales, descontando la inflación, las remesas disminuyeron poco más de 23%.

En nuestro pasado **Observatorio Económico de Migración** del 17 de octubre anticipamos que en septiembre habría una fuerte contracción de las remesas en dólares, mayor a la observada en el mes de agosto pasado. Como ahí señalamos, las razones principales que consideramos explican esta situación son tres:

- 1) *Un efecto comparación*, debido a que en septiembre del año anterior el tipo de cambio (pesos por dólar) aumentó más de 6% respecto del mes previo, situación que aunada a la tendencia positiva en el empleo de los migrantes mexicanos en EEUU llevó a recibir remesas extraordinarias ese mes donde tuvieron un crecimiento de 21.4% a tasa anual, la mayor desde 2007.
- 2) *Apreciación del tipo de cambio* en el mes de septiembre de 2012, al registrar una disminución de 1.5% en relación al mes previo y de más de 7% si se compara con junio de este mismo año. Esto desincentivó los envíos por remesas puesto que los migrantes al saber que sus remesas al transformarlas en pesos valen menos tienen menos incentivos a enviar remesas.
- 3) *Debilidad en el empleo de los migrantes mexicanos*. Si bien cifras preliminares indican que en septiembre el empleo de los migrantes mexicanos en EEUU pudo haber aumentado, aún se encuentra por debajo de los niveles que tenía en el primer semestre del año y hay sectores en los que el empleo de los migrantes mexicanos en EEUU se mantiene débil o se encuentra disminuyendo como: construcción, agrícola, manufacturas, hostelería y esparcimiento.

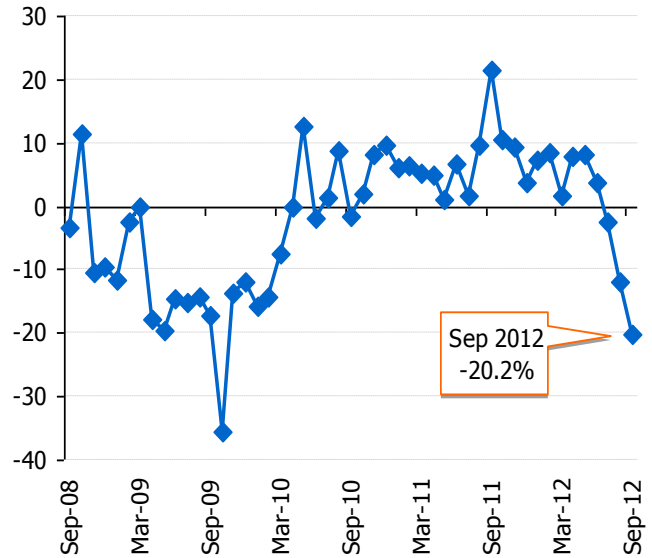
En la siguiente edición de **Situación Migración México** se presentará un análisis a mayor profundidad de la situación del empleo de los migrantes mexicanos en EEUU y daremos a conocer el pronóstico de variación a tasas anual en las remesas acumuladas a lo largo del presente año y de 2013.

Gráfica 1  
**Flujos acumulados en 12 meses de remesas a México**  
 (Millones de dólares)



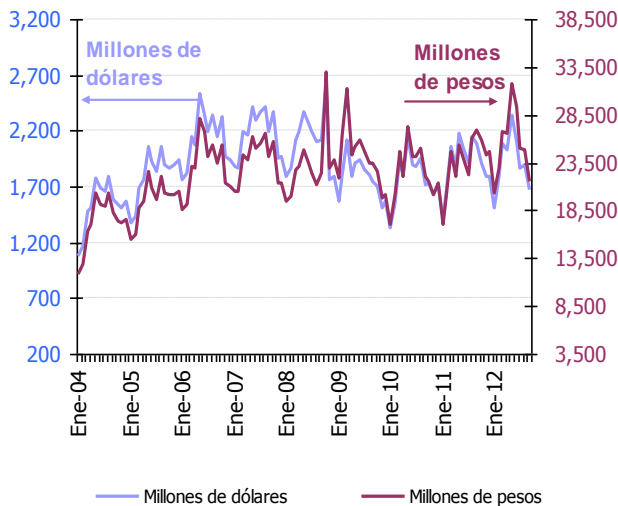
Fuente: BBVA Research con cifras de Banxico

Gráfica 2  
**Remesas familiares a México**  
 (Var. % anual en dólares)



Fuente: BBVA Research con cifras de Banxico

Gráfica 3  
**Flujo mensual de remesas hacia México en dólares y en pesos**



Fuente: BBVA Research con cifras de Banxico

Juan Luis Ordaz Díaz  
 juan.ordaz@bbva.com

Juan José Li Ng  
 juan.li@bbva.com

Av. Universidad 1200, Col. Xoco, México 03339 D.F. | [researchmexico@bbva.bancomer.com](mailto:researchmexico@bbva.bancomer.com) | [www.bbva.com](http://www.bbva.com) | [Síguenos en Twitter](https://twitter.com/bbvaresearch)

Aviso

Esta Publicación es una iniciativa conjunta entre la Fundación BBVA Bancomer y el Servicio de Estudios Económicos, México de BBVA Research que pretende realizar nuevas aportaciones al campo de estudio de la Migración que contribuyan a un mejor conocimiento de este importante movimiento social.