

ANÁLISIS ECONÓMICO

España: El mercado laboral volvió a mejorar en el segundo trimestre a pesar de que junio no cumplió con las expectativas

Unidad de España

El avance de los registros laborales se ralentizó en junio debido, sobre todo, al deterioro del sector primario. En el conjunto del trimestre la afiliación a la Seguridad Social y la contratación volvieron a crecer, mientras que el desempleo cumplió un año a la baja.

La afiliación a la Seguridad Social sigue arrojando señales positivas, aunque no tantas como se esperaban

La afiliación media a la Seguridad Social aumentó en 56,6 miles de personas en junio, menos de la mitad de lo previsto (BBVA Research: 119,5 miles) (Cuadro 1). A pesar de la innovación a la baja, el dato conocido hoy sigue siendo positivo, ya que constata el mayor incremento del número de afiliados en un mes de junio desde 2007 (Gráfico 1). De hecho, cuando se corrigen las cifras de las variaciones estacionales y del efecto calendario (CVEC), se estima que la afiliación habría crecido en torno a 28,0 miles de personas y encadena diez meses consecutivos de creación de empleo (Gráfico 2)¹.

El aumento de la ocupación continúa centrándose en los servicios

El número de afiliados se incrementó en todos los sectores productivos, salvo en la agricultura donde se redujo inesperadamente en 29,7 miles de personas (Cuadro 1). El resto de la sorpresa negativa en la afiliación se concentró en los servicios, que solo crearon 60,1 miles de puestos de trabajo frente los 90,8 miles previstos. Con todo, los datos desestacionalizados indican que el ritmo de creación de empleo en los servicios sigue destacando positivamente (29,4 miles CVEC). La ocupación en el resto de sectores no agrarios también creció, aunque de forma modesta (Gráfico 3).

El descenso del paro registrado se ralentiza en junio

El desempleo registrado se redujo el pasado mes en 122,7 miles de personas, casi 30 mil menos de lo esperado (Cuadro 2). Si bien la caída del número de parados fue similar a la experimentada en mayo del pasado año, mejoró notablemente los registros del último quinquenio (Gráfico 4). La cifra corregida de variaciones estacionales y calendario indica que el desempleo habría vuelto a disminuir en junio –en esta ocasión, en torno a 20 mil personas–, menos que el descenso promedio de los meses transcurridos del año en curso (Gráfico 5).

Todos los sectores productivos no agrarios contribuyen a la reducción del desempleo

Las cifras desestacionalizadas indican que el paro cayó en todos los sectores productivos no agrarios por undécimo mes consecutivo. Como refleja el Gráfico 6, sobresale la reducción del número de parados procedentes de la construcción (-11,0 miles de personas cvec) –que cumplió 25 meses a la baja– y de los servicios (-9,1 miles de parados).

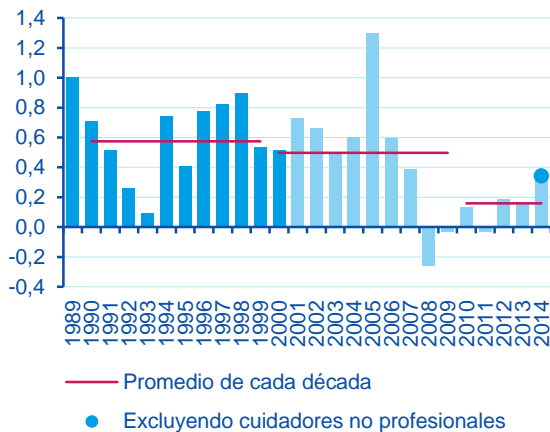
Crecimiento estacional de la contratación

En junio se firmaron 1.518,9 miles de contratos, el 92,7% de naturaleza temporal (Gráfico 7). Al igual que el pasado mes, la estacionalidad favorable explicó el crecimiento de la contratación en su totalidad. De hecho, el número de contratos apenas varió descontadas las variaciones por esta causa (-6,3 miles cvec). A diferencia de la temporal, la contratación indefinida retomó en junio su senda ascendente con un aumento de 1,2 miles de contratos cvec.

2T14: la afiliación y la contratación siguen creciendo, mientras que el desempleo cumple un año a la baja

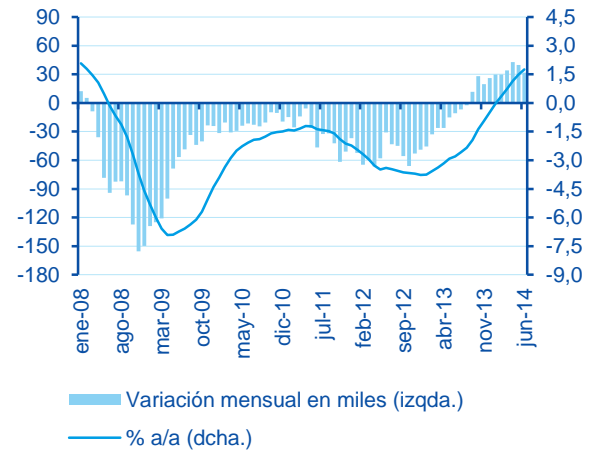
El número de afiliados a la Seguridad Social creció el 0,6% t/t CVEC en el 2T14 (0,7% descontada la pérdida de cuidadores no profesionales), lo que supone una aceleración de algo menos de una décima respecto a lo observado en el 1T14. Igualmente, la reducción del desempleo registrado se intensificó marginalmente en el 2T14, hasta el -2,1% t/t CVEC desde el -2,0% del trimestre anterior. La contratación volvió a aumentar entre abril y junio (4,4% t/t CVEC), tanto la temporal (3,8% t/t) como, sobre todo, la indefinida (11,5% t/t). Así, el porcentaje de contratos temporales se redujo cinco décimas hasta el 91,9% (Gráfico 8).

Gráfico 1
España: afiliación media a la Seguridad Social en junio (Variación mensual en %)



Nota: fin de período hasta 2001; media mensual desde entonces.
Fuente: BBVA Research a partir de MESS

Gráfico 2
España: afiliación media a la Seguridad Social (Excluyendo cuidadores no profesionales, datos CVEC)



Fuente: BBVA Research a partir de MESS

Cuadro 1

Afiliación a la Seguridad Social, media mensual. Evaluación de la predicción, jun-14

Variación mensual en miles de personas

	Previsión	Observado	Error=O-P	Intervalo de confianza (*)		Ratio error/desv. típica
Sector primario	1,5	-29,7	-31,1	-8,6	11,6	-4,0
Industria	15,4	14,3	-1,1	10,0	20,8	-0,3
Construcción	11,9	11,9	0,1	5,1	18,6	0,0
Servicios	90,8	60,1	-30,7	66,4	115,2	-1,6
Total	119,5	56,6	-62,9	73,0	166,1	-2,1

Variación mensual en %

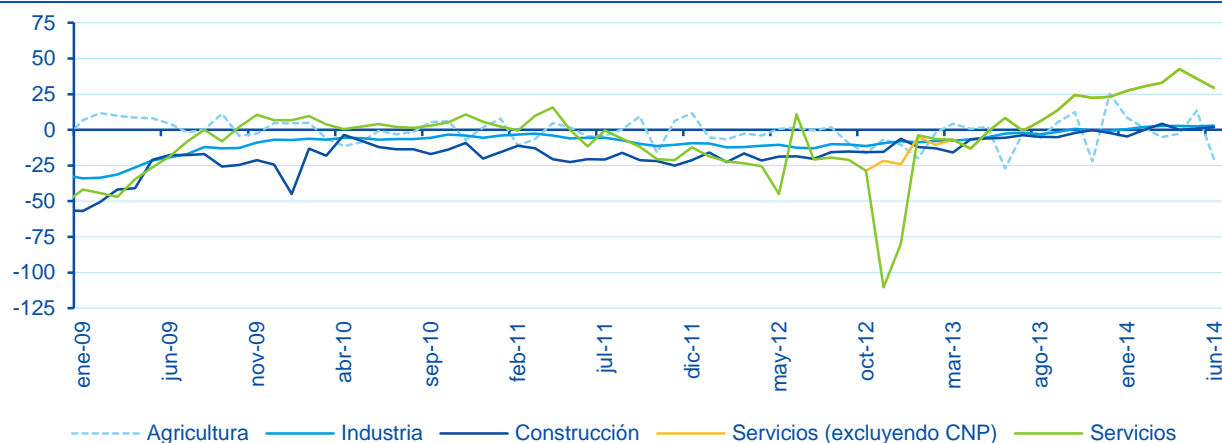
	Previsión	Observado	Error=O-P	Intervalo de confianza (*)		Ratio error/desv. típica
Sector primario	0,1	-2,6	-2,7	-0,8	1,0	-4,0
Industria	0,8	0,7	-0,1	0,5	1,0	-0,3
Construcción	1,2	1,2	0,0	0,5	1,9	0,0
Servicios	0,7	0,5	-0,2	0,5	0,9	-1,6
Total	0,7	0,3	-0,4	0,4	1,0	-2,1

(*) De la previsión, al 80% de probabilidad.

Fuente: BBVA Research a partir de MESS

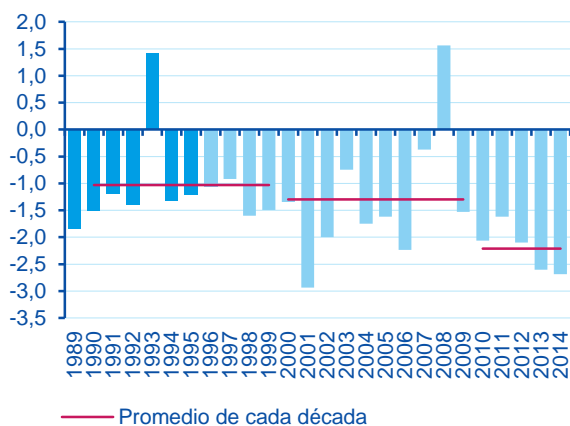
Gráfico 3

España: afiliación media a la Seguridad Social por sectores (var. mensual en miles de personas, datos CVEC)



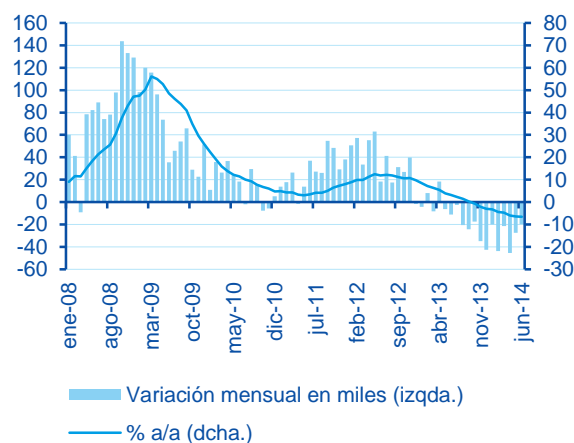
Fuente: BBVA Research a partir de MESS

Gráfico 4
España: desempleo registrado en junio
(Variación mensual en %)



Nota: 1990-1995: metodología SILE; ene-96-abr-05: simulación SISPE; en adelante: SISPE
Fuente: BBVA Research a partir de SEPE

Gráfico 5
España: desempleo registrado
(Datos CVEC)



Fuente: BBVA Research a partir de SEPE

Cuadro 2
Desempleo registrado, último día de mes. Evaluación de la predicción, jun-14

Variación mensual en miles de personas

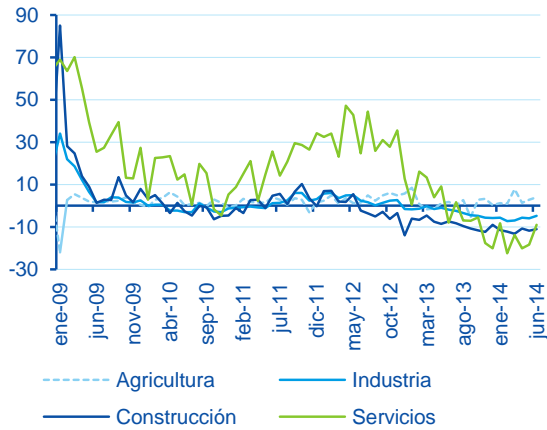
	Previsión	Observado	Error=O-P	Intervalo de confianza (*)		Ratio error/desv. típica
Sin empleo anterior	-8,4	-9,1	-0,7	-13,7	-3,1	-0,2
Sector primario	2,8	4,7	1,9	-4,2	9,8	0,3
Industria	-18,6	-15,5	3,1	-23,2	-14,1	0,9
Construcción	-21,5	-19,1	2,3	-36,0	-6,9	0,2
Servicios	-106,7	-83,6	23,1	-145,9	-67,4	0,8
Total	-152,4	-122,7	29,7	-223,0	-81,7	0,7

Variación mensual en %

	Previsión	Observado	Error=O-P	Intervalo de confianza (*)		Ratio error/desv. típica
Sin empleo anterior	-2,2	-2,3	-0,2	-3,5	-0,8	-0,2
Sector primario	1,3	2,2	0,9	-2,0	4,5	0,3
Industria	-3,9	-3,2	0,6	-4,8	-2,9	0,9
Construcción	-3,6	-3,2	0,4	-6,1	-1,2	0,2
Servicios	-3,7	-2,9	0,8	-5,0	-2,3	0,8
Total	-3,3	-2,7	0,6	-4,9	-1,8	0,7

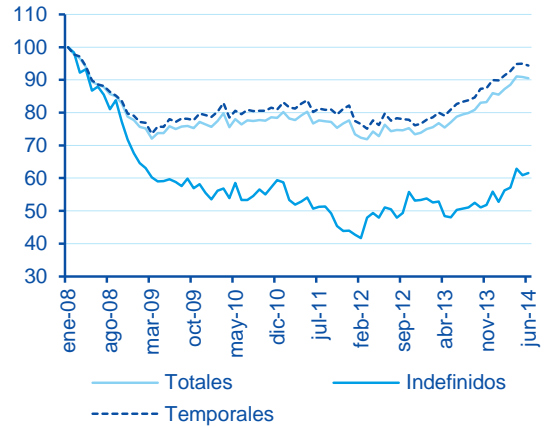
(*) De la previsión, al 80% de probabilidad.
Fuente: BBVA Research a partir de MESS

Gráfico 6
España: desempleo registrado por sectores
(Variación mensual en miles, datos CVEC)



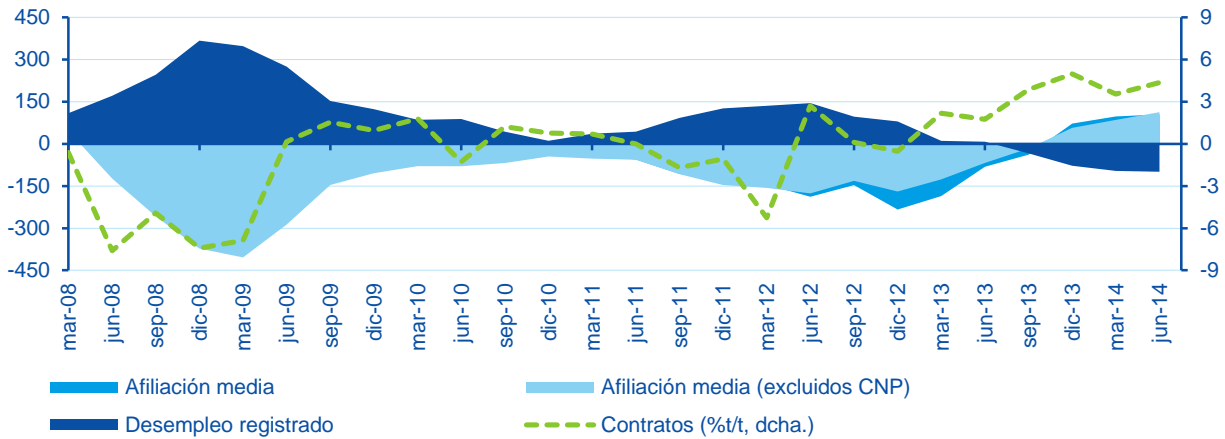
Fuente: BBVA Research a partir de SEPE

Gráfico 7
España: evolución de la contratación
(ene-08 = 100, Datos CVEC)



Datos corregidos del efecto estadístico provocado por la regularización de los empleados del hogar en 2012.
 Fuente: BBVA Research a partir de SEPE

Gráfico 8
España: registros del mercado de trabajo
(Datos CVEC. Variación del promedio trimestral en miles de personas, salvo indicación en contra)



CNP: cuidadores no profesionales
 Datos de contratos corregidos del efecto estadístico provocado por la regularización de los empleados del hogar en 2012
 Fuente: BBVA Research a partir de SEPE

Notas

1: Excluidas las bajas de cuidadores no profesionales, la afiliación habría aumentado en torno a 51,7 miles de personas CVEC.

AVISO LEGAL

El presente documento, elaborado por el Departamento de BBVA Research, tiene carácter divulgativo y contiene datos, opiniones o estimaciones referidas a la fecha del mismo, de elaboración propia o procedentes o basadas en fuentes que consideramos fiables, sin que hayan sido objeto de verificación independiente por BBVA. BBVA, por tanto, no ofrece garantía, expresa o implícita, en cuanto a su precisión, integridad o corrección.

Las estimaciones que este documento puede contener han sido realizadas conforme a metodologías generalmente aceptadas y deben tomarse como tales, es decir, como previsiones o proyecciones. La evolución histórica de las variables económicas (positiva o negativa) no garantiza una evolución equivalente en el futuro.

El contenido de este documento está sujeto a cambios sin previo aviso en función, por ejemplo, del contexto económico o las fluctuaciones del mercado. BBVA no asume compromiso alguno de actualizar dicho contenido o comunicar esos cambios.

BBVA no asume responsabilidad alguna por cualquier pérdida, directa o indirecta, que pudiera resultar del uso de este documento o de su contenido.

Ni el presente documento, ni su contenido, constituyen una oferta, invitación o solicitud para adquirir, desinvertir u obtener interés alguno en activos o instrumentos financieros, ni pueden servir de base para ningún contrato, compromiso o decisión de ningún tipo.

Especialmente en lo que se refiere a la inversión en activos financieros que pudieran estar relacionados con las variables económicas que este documento puede desarrollar, los lectores deben ser conscientes de que en ningún caso deben tomar este documento como base para tomar sus decisiones de inversión y que las personas o entidades que potencialmente les puedan ofrecer productos de inversión serán las obligadas legalmente a proporcionarles toda la información que necesiten para esta toma de decisión.

El contenido del presente documento está protegido por la legislación de propiedad intelectual. Queda expresamente prohibida su reproducción, transformación, distribución, comunicación pública, puesta a disposición, extracción, reutilización, reenvío o la utilización de cualquier naturaleza, por cualquier medio o procedimiento, salvo en los casos en que esté legalmente permitido o sea autorizado expresamente por BBVA.