

Tamaño e internacionalización de las empresas españolas

Rafael Doménech

BBVA Research

Consejo Interterritorial de Internacionalización

Sevilla, 4 de diciembre, 2015

Introducción

- La **convergencia** de España con las principales economías avanzadas requiere un aumento del **empleo** y la **productividad**
- Sector productivo **dual** en el que muchas empresas no promueven la acumulación de **capital humano, la innovación y el comercio en mercados internacionales**
- Las regulaciones del mercado de trabajo son importantes, pero también el **tamaño de las empresas** y sus determinantes, **las regulaciones sobre los mercados de productos** y, en general, el **entorno para hacer negocios**
- Estos retos tienen especial importancia ahora, cuando la economía española tiene que crear mucho empleo para **reducir la tasa de desempleo sin incurrir en los desequilibrios anteriores**, en una economía mundial más **globalizada** y sometida a una **revolución tecnológica** sin precedentes

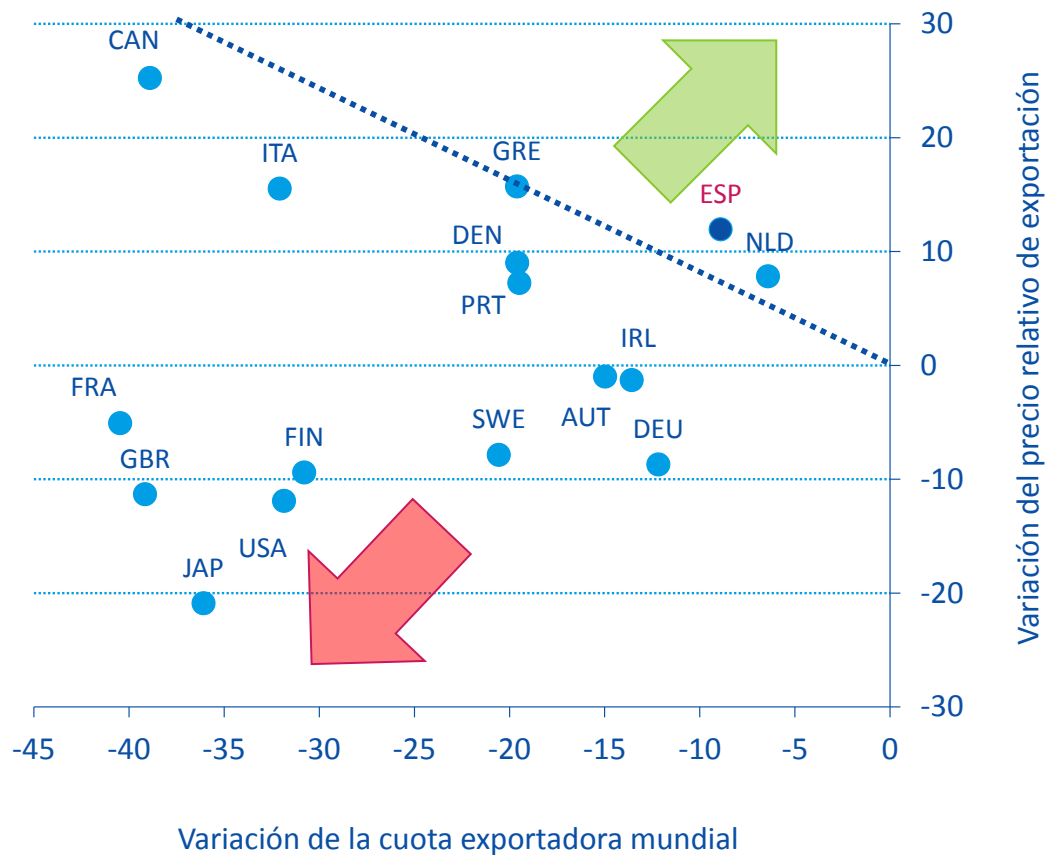
Retos para la internacionalización de la economía española

- **La globalización y los nuevos productos y canales de comercialización** (p. ej., los nuevos servicios de Internet) conllevan ventajas obvias para los consumidores, pero nuevos retos para los productores
- España, una **economía dual**: buenas (pero relativamente pocas) empresas de exportación y muchas empresas nacionales con baja productividad, pero expuestas también a la competencia internacional
- España ha sido una de las pocas economías avanzadas, junto con Alemania y los Países Bajos, que ha podido mantener su **cuota de exportaciones mundiales** con los menores ajustes de los precios de exportación, incluso antes de la crisis
- La **diversificación** de las exportaciones españolas en cuanto a productos y países también es excepcional, según el Atlas de Complejidad Económica (2014)
- La **complejidad, la conectividad y el valor de oportunidad** (para crecer en el espacio de los productos) de la economía española son asimismo relativamente altos

Retos para la internacionalización de la economía española

Porcentajes de exportaciones mundiales y TCRE basados en deflatores del precio de exportación, tasa de variación 1999-2011, (%)

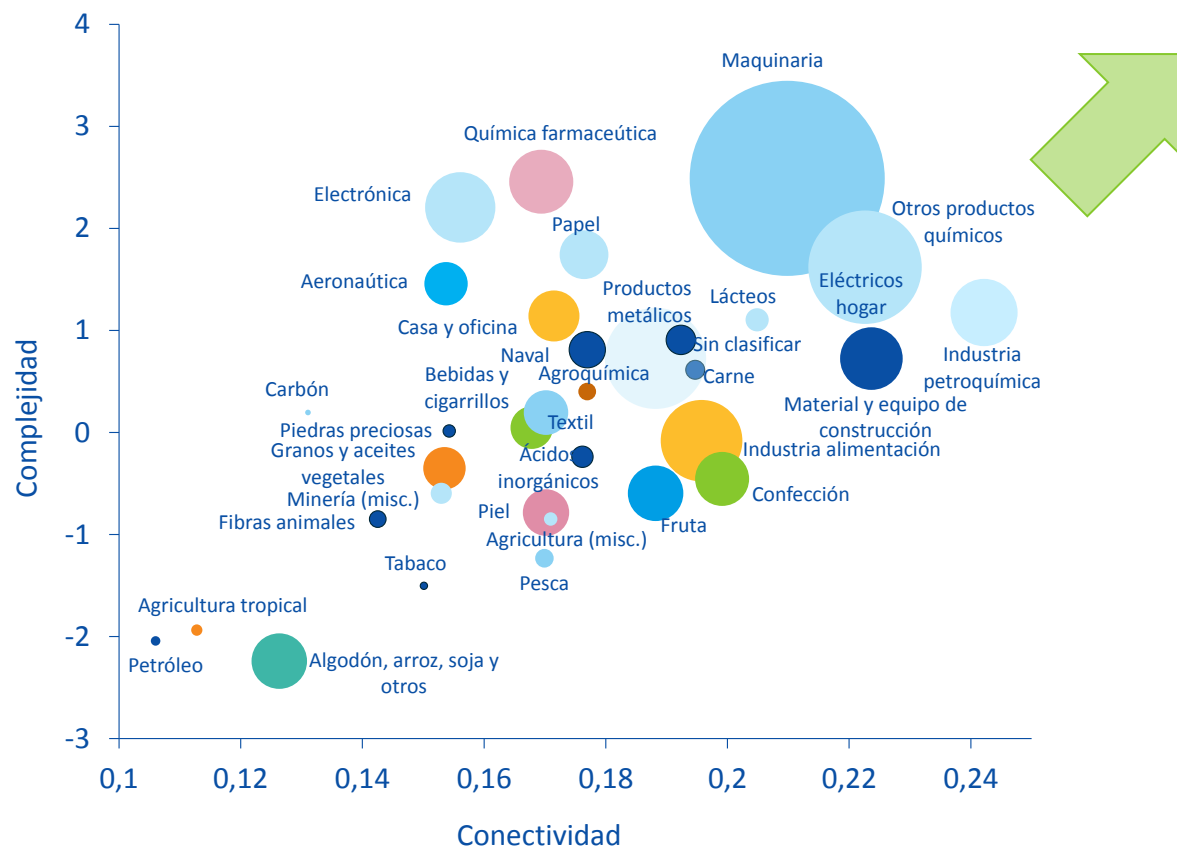
Fuente: Correa-López y Doménech (2012)



Retos para la internacionalización de la economía española

Complejidad, conectividad y distribución sectorial de las exportaciones de producción manufacturera en España, 1999-2011

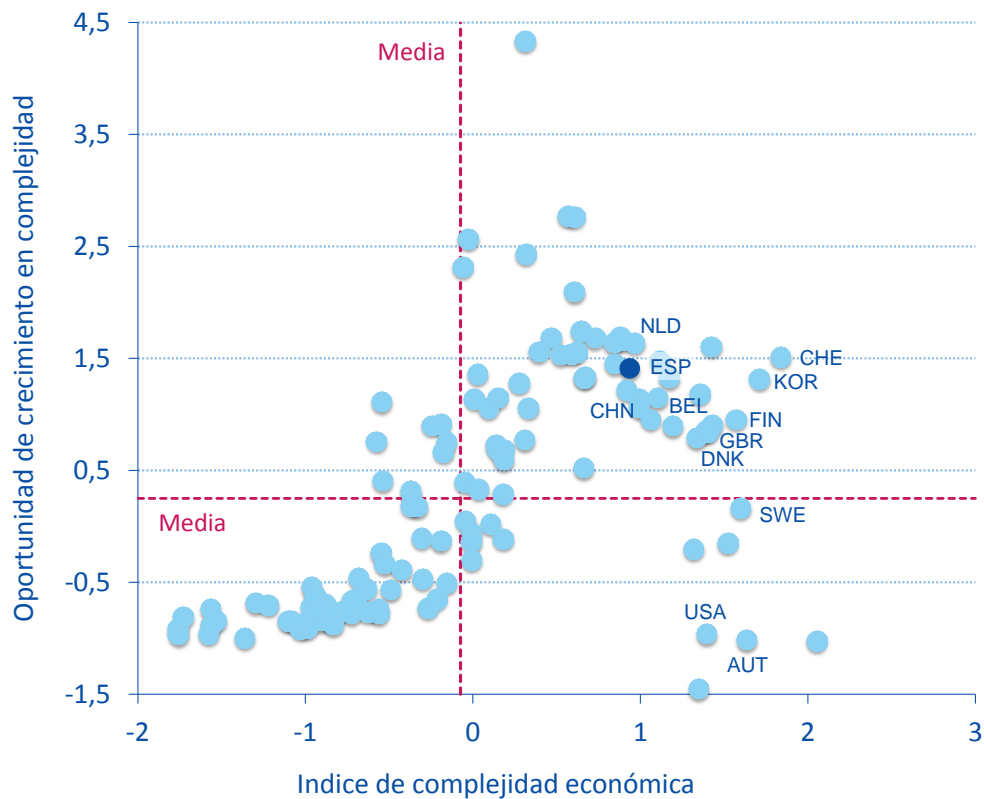
Fuente: Correa-López y Doménech (2012)



Retos para la internacionalización de la economía española

Complejidad y valor de oportunidad, 2012

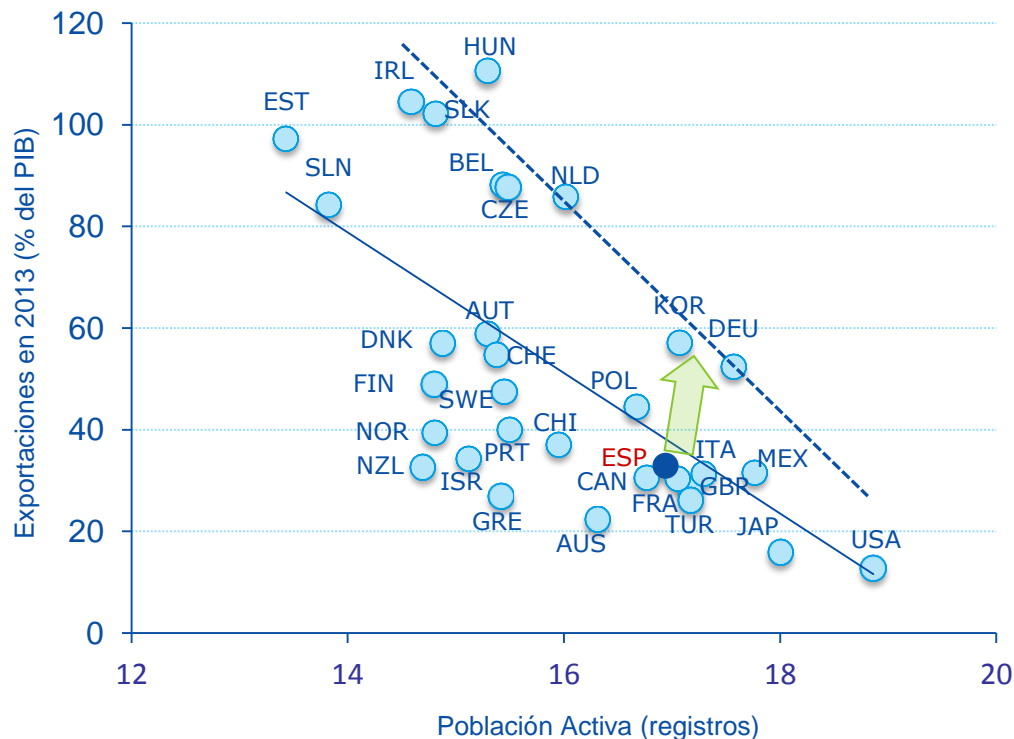
Fuente: Hausmann et al (2014)



Retos para la internacionalización de la economía española

Porcentaje de exportaciones en el PIB y tamaño del país

Fuente: Andrés y Doménech (2015)



A pesar del rendimiento favorable de España en cuanto a porcentaje de exportaciones, complejidad, conectividad y valor de oportunidad...

... el porcentaje de las exportaciones sobre el PIB es menor que el de otras economías de más éxito como Corea, Alemania o los Países Bajos...

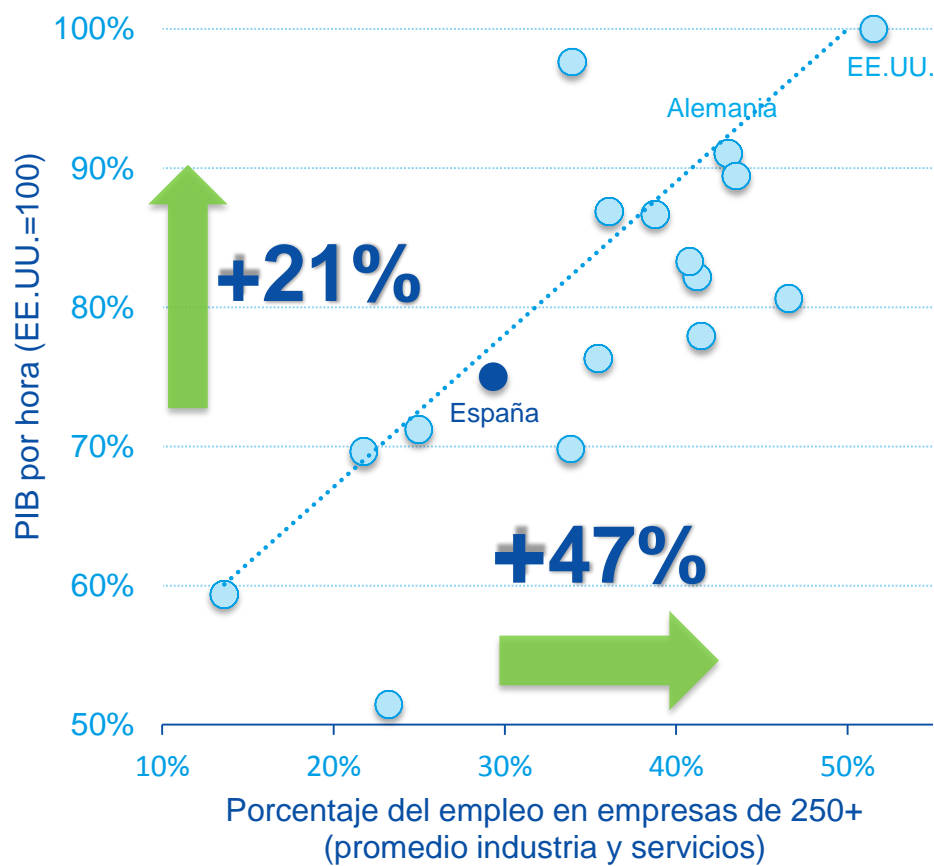
Aumentar el porcentaje de exportaciones sobre el PIB requiere aumentar los márgenes extensivo e intensivo de las exportaciones

Mejora de los márgenes de exportación intensivo y extensivo

- Las reformas del mercado de trabajo no serán suficientes si no van acompañados de **mejores políticas y regulaciones de competencia en los mercados de productos**, reducción de las cargas administrativas y menores barreras para la internacionalización
- España puede aprovechar el proceso de globalización **mejorando su posición en las cadenas de valor mundiales** o, al contrario que muchos países emergentes, podría distanciarse de este proceso
- España necesita mejorar tanto el margen **intensivo** (más exportaciones por empresa) como el margen **extensivo** (más empresas de exportación) **de las exportaciones**
- Es preciso entender los **determinantes de la internacionalización de las empresas**, que dependen de muchos aspectos económicos, legales e institucionales, ...

... que están bastante bien **resumidos en el tamaño de las empresas**, un determinante clave de la competitividad

Tamaño de las empresas y productividad



Fuente: Andrés y Doménech (2015) a partir de OCDE *Entrepreneurship at a Glance* (2013)

Tamaño de las empresas y productividad

Productividad y tamaño de las empresas, 2010

US\$ por trabajador, en PPA

Fuente: OCDE *Entrepreneurship at a Glance* (2013)

	1-9	10-19	20-49	50-249	250+
Manufacturas					
España	38,3	54,5	64,6	77,6	125,2
Alemania	42,8	51,4	56,4	68,3	104,1
UE8	81,9	70,3	76,0	92,3	141,6
Servicios					
España	35,9	46,6	51,0	56,2	62,1
Alemania	68,1	49,4	53,0	60,3	64,5
UE8	74,8	62,9	71,5	82,5	80,0

Las empresas grandes españolas son 3,3 y 1,7 veces más productivas (en producción manufacturera y servicios, respectivamente) que las pequeñas

Las empresas grandes españolas son tan productivas como las de Alemania o las de los UE8

Los efectos de composición tienen importancia cuando se compara la productividad agregada

Tamaño de las empresas y productividad

Distribución del empleo según el tamaño de las empresas en distintos sectores, 2010

Fuente: OCDE *Entrepreneurship at a Glance* (2013)

	Manufacturas					Servicios					Construcción				
	1-9	10-19	20-49	50-249	250+	1-9	10-19	20-49	50-249	250+	1-9	10-19	20-49	50-249	250+
España	20,1	10,6	17,0	22,7	29,5	40,6	8,2	9,1	13,0	29,1	50,5	14,2	13,8	11,7	9,8
UE8	11,1	7,1	11,6	25,4	44,8	27,6	8,9	11,4	16,9	35,2	38,2	14,5	16,0	15,5	15,7
EE. UU.	7,7	6,6	17,9	16,9	50,9	10,9	7,6	12,6	16,7	52,2	25,6	15,2	27,3	16,4	15,5

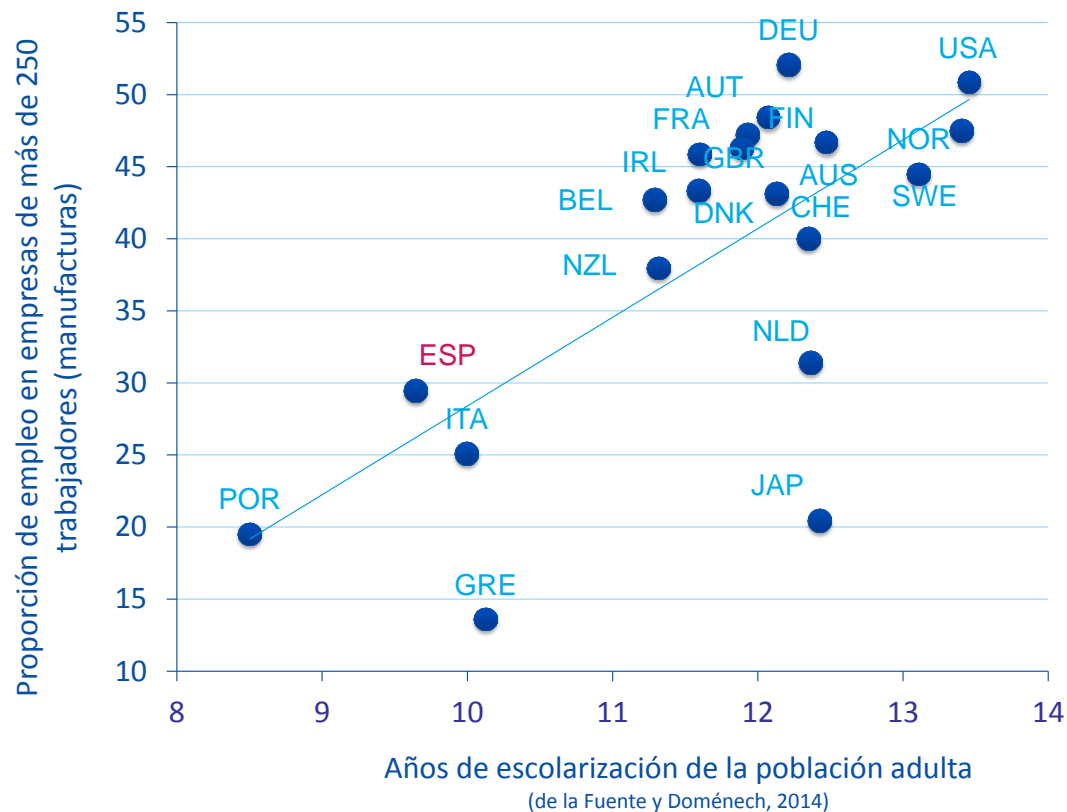
Causas del tamaño relativamente pequeño de las empresas españolas

- Nivel de desarrollo, tamaño de mercado y densidad de población
 - Causalidad bidireccional con renta per cápita
 - Lucas, 1978: a medida que la productividad y los salarios aumentan, es mejor trabajar en una empresa grande que ser un emprendedor pequeño
- Capital humano (Lucas, 1978): distribución existente de capital humano, con capacidades para gestionar empresas medianas y grandes; interacción también con pequeñas empresas familiares
- Instituciones, regulaciones en mercados de productos (Nicoletti et al, 2001), mercados de trabajo (Garicano et al., 2013) y régimen fiscal (Almunia y López-Rodríguez, 2014)
- Acceso a la financiación externa
- Especialización sectorial: efectos de composición en el nivel de país
- Rendimiento y eficacia del sistema judicial (Kumar et al, 2001, García-Posada y Mora-Sanguinetti, 2013): seguridad y certeza jurídica

Causas del tamaño relativamente pequeño de las empresas españolas

Capital humano y tamaño de empresa, 2010

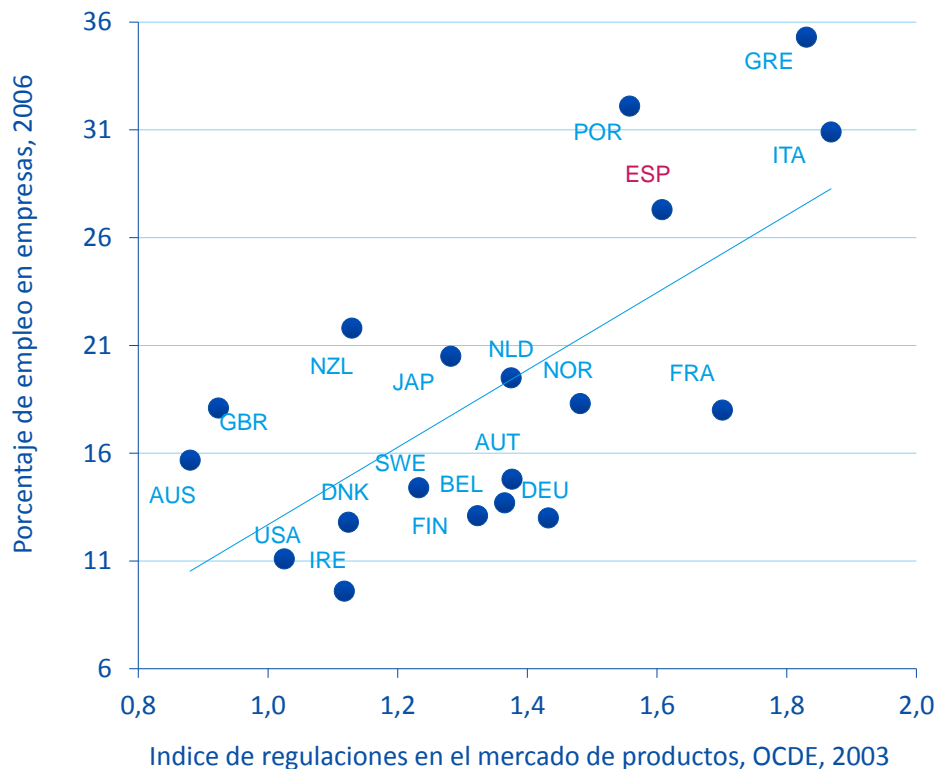
Fuente: Andrés y Doménech (2015)



Causas del tamaño relativamente pequeño de las empresas españolas

Tamaño de empresa y regulaciones del mercado de productos, OCDE

Fuente: Cuerpo, Doménech y González-Calbet (2011)



En los países de la OCDE, las pruebas muestran que las regulaciones pueden ser una barrera para el aumento de tamaño de las empresas

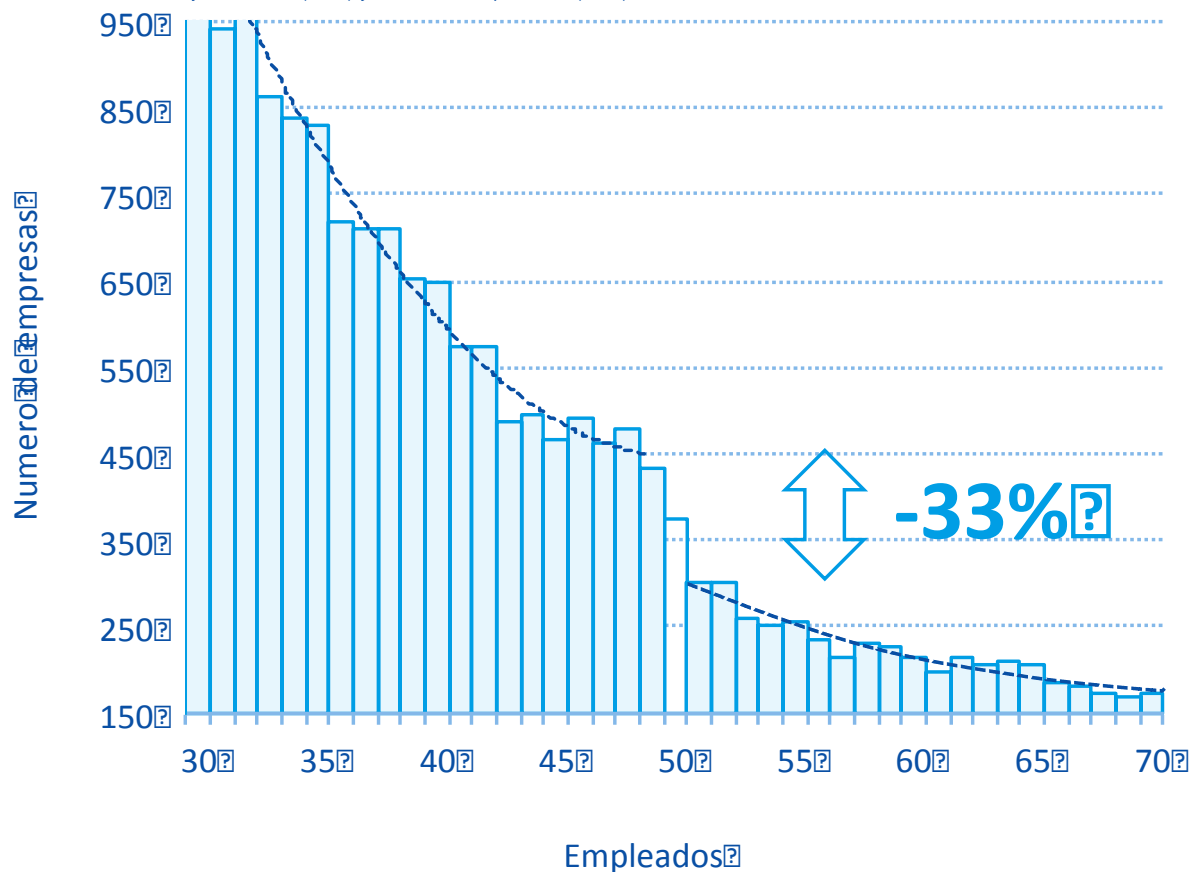
Cuando se limita la competencia, las empresas más eficaces no pueden expulsar a las menos productivas

Las regulaciones selectivas (en los mercados de productos y de trabajo) pueden ser una barrera para el crecimiento de las empresas grandes

Causas del tamaño relativamente pequeño de las empresas españolas

Número de empresas por tamaño

Fuente: Andrés y Doménech (2015) y Círculo de Empresarios (2015)



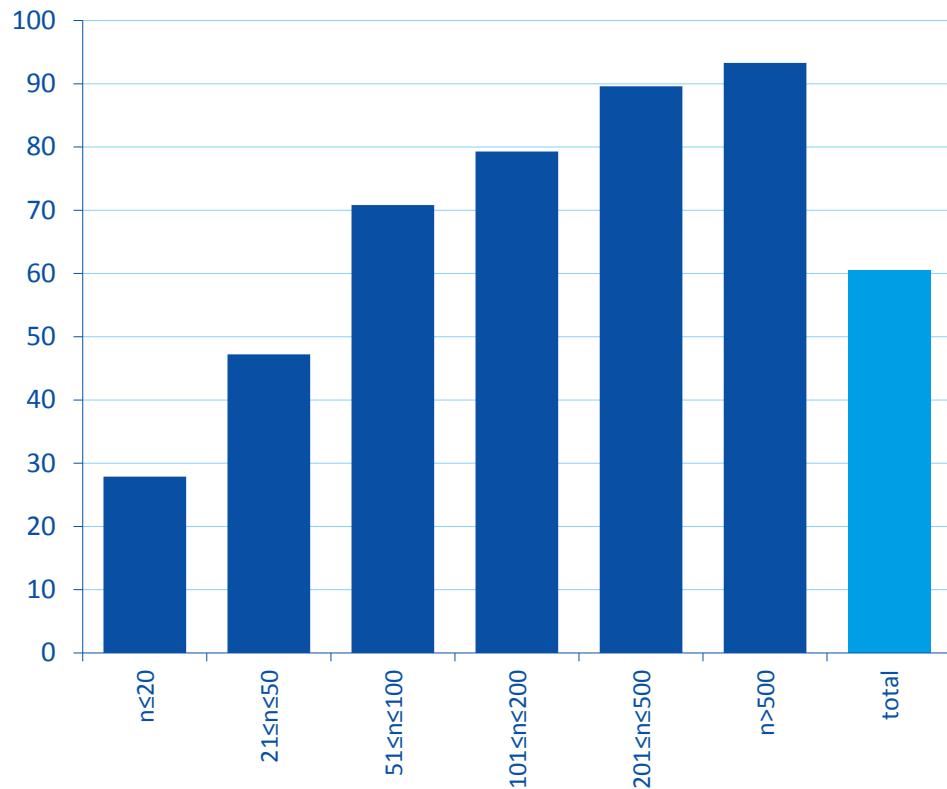
Principales características de las empresas grandes

- Mayor **productividad**
- Mayor probabilidad de **supervivencia**
- Menor porcentaje de **empleo temporal** y mayor **flexibilidad interna**
- Menor **volatilidad del empleo** durante el ciclo de negocio (Haltiwanger, Scarpetta y Schweiger, 2014)
- Niveles más altos de **capital humano**
- Mayor acceso a la **financiación** externa
- Mayor **capital tecnológico y físico** por trabajador e **innovación y gasto en actividades de I+D -> transformación digital y tecnológica**
- Mayor probabilidad de **exportación**

Tamaño de empresa y tendencia a exportar

España: proporción de empresas exportadoras y tamaño de empresa, producción manufacturera, medias de 1990 a 2010

Fuente: Correa-López y Doménech (2012) a partir de ESEE, Fundación SEPI



El tamaño es el determinante más importante para la internacionalización de las empresas

La evidencia empírica muestra una clara correlación entre el tamaño y el porcentaje de las empresas de exportación

El resultado no es sorprendente dada la mayor productividad de las empresas grandes y la presencia de costes fijos en el comercio internacional

Tamaño de empresa y tendencia a exportar

Características principales de las empresas de producción manufacturera: empresas que exportan en comparación con las que no exportan

Source: Correa-López y Doménech (2012) a partir de ESEE, Fundación SEPI

(media de distribución)	Exportadores	No exportadores
Tamaño (a)	167	21
Productividad (valor añadido por empleado) (b)	33,2	20,2
Productividad (producción por empleado) (b)	104,7	48,8
Capital físico por empleado (b)	31,4	12,3
Innovación		
Empleo altamente cualificado (%) (c)	3,6	0
Trabajadores no manuales (%)	28,6	21,4
I+D y adopción de tecnología (d)	24	0
Estructura de propiedad:		
Participación de capital extranjero* (%) (e)	26,3	3,1
Competencia de mercado:		
Cuota de mercado en el mercado principal* (%)	14,3	7,9
Finanzas:		
Deuda a largo plazo sobre recursos propios (f)	2,8	5,8
Coste medio real de la deuda a largo plazo (f)	4	4,8
Tasa de empleo temporal (%)	9,3	12,9

Nota véase la nota a pie de página a la tabla 2 en Correa-López y Doménech (2014)

Las empresas exportadoras muestran características diferentes cuando se las compara con las no exportadoras

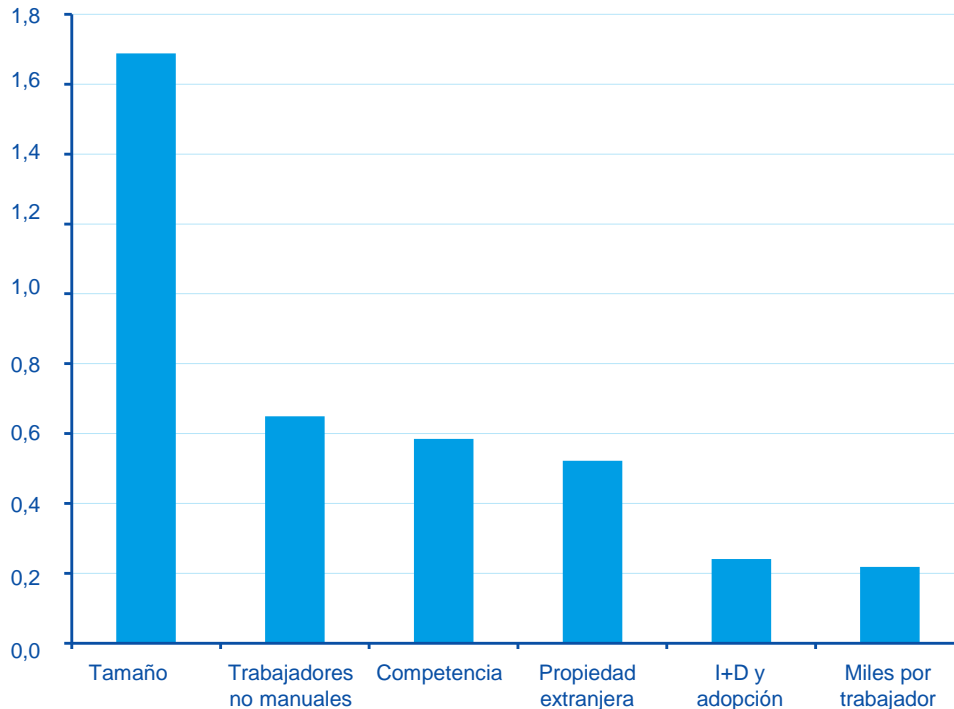
Mayor tamaño, mayor productividad, mayor innovación y mayor capital humano

Más apertura a la inversión extranjera

Determinantes de la probabilidad de exportación: tamaño de la empresa

Efectos en la probabilidad de exportación de un aumento de sus determinantes principales, empresas de producción manufacturera

Fuente: Correa-López y Doménech (2012)



Hemos calculado la probabilidad de exportación tras un incremento de cada uno de los principales determinantes a partir de su media correspondiente

Un incremento de 10 empleados en el tamaño medio de las empresas (de 50 a 60 empleados) aumentaría la probabilidad de exportación en un 1,69%

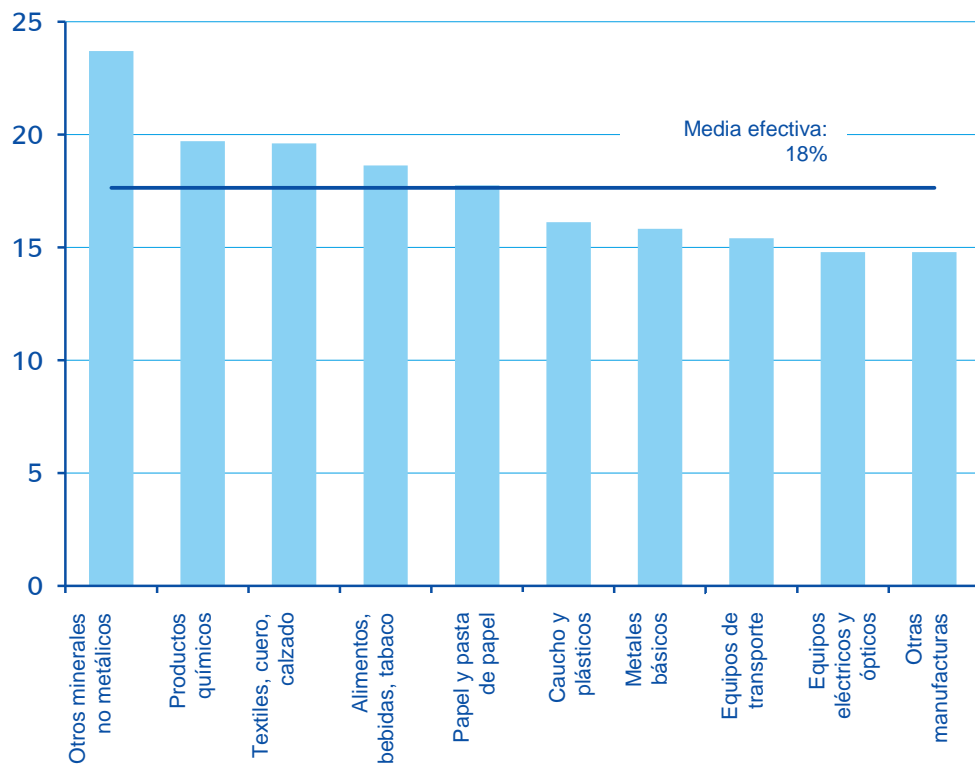
Otros determinantes son estadísticamente significativos, pero menos relevantes económicamente

Regulaciones de servicios y exportaciones

España: efecto de las exportaciones por sector de actividad en un escenario regulatorio de mejores prácticas, empresas grandes

(tasa de variación acumulada en %, 1993-2008)

Fuente: Correa-López y Doménech (2014)



Debido a la desregulación del sector servicios desde 1990, las exportaciones de la producción manufacturera son un 50% más altas

La adopción de las mejores prácticas internacionales en las regulaciones de los servicios habrían aumentado las exportaciones en un 18%

Hay margen para seguir eliminando barreras para la internacionalización de la economía española

Políticas para aumentar la competitividad

Mercado de trabajo

- Mejor regulación y mayor flexibilidad interna: un mercado de trabajo disfuncional puede ser una barrera importante para el comercio internacional
- Mejor capital humano en todos los niveles, especialmente en los puestos de gestión

Mercado de capitales

- Mejor financiación, información financiera y valoración del riesgo (SGR)
- Mejores incentivos y apoyo para la internacionalización de las PYMES
- Incentivos para fusiones y adquisiciones -> desapalancamiento

Regulación y clima empresarial

- Objetivo estratégico: estar entre las 10 economías principales en Doing Business (cargas administrativas, mercado único, régimen fiscal, etc.) y otros rankings
- Mejorar la competencia en los mercados de insumos intermedios (p. ej., servicios y energía)
- Eliminar barreras, umbrales y discontinuidades, reducir las cargas administrativas
- Completa implementación y evaluación de la Ley sobre la Unidad de mercado
- Mejoras institucionales y eficacia del sistema judicial: certeza jurídica

Innovación e I+D

- PPP de grandes institutos tecnológicos especializados en proporcionar transferencia de conocimientos, tecnología y producto e innovaciones de procesos a las PYMES (p. ej. Fraunhofer en Alemania (véase Comín et al., 2011), ITRI en Taiwán, ETRI en Corea del Sur o TNO en los Países Bajos)

Conclusiones

- El reto principal para la economía española es crear mucho empleo para **reducir la tasa de desempleo pero sin incurrir en los desequilibrios anteriores**
- **Competir en los mercados internacionales es imprescindible** para la economía española, que debe tratar de incrementar la cuota de exportaciones sobre el PIB por encima del 50%
- El crecimiento dependerá de la **reasignación de recursos de las empresas menos dinámicas y competitivas a aquellas con mayor potencial de crecimiento y competitividad internacional**
- Para ello se requiere un amplio menú de **políticas económicas en los mercados de trabajo, capital y productos** con el fin de mejorar la competitividad y de incrementar los márgenes de exportación extensivo e intensivo, promoviendo **el crecimiento de las empresas con mejores regulaciones y mejor clima empresarial**

Conclusiones

- La **devaluación interna** no consiste solo en producir los mismos bienes a precios más baratos
- Para alcanzar el éxito, la devaluación interna debe consistir en **reasignar recursos** y pasar de producir bienes no transables con baja demanda a producir bienes transables competitivos y valiosos
- Estrategias complementarias a corto y a largo plazo:
 - A largo plazo, competir con **mejor calidad, mayor productividad, innovación y capital humano es la mejor estrategia** (como están haciendo muchas economías emergentes como, por ejemplo, Corea)
 - Pero a corto plazo, **los precios y los costes deben ajustarse** para aumentar el empleo, a la vez que aumenta el valor añadido de los bienes y servicios tanto como sea posible
- Dilema a corto plazo: **exportar bienes o importar desempleo (aumentando la desigualdad) y exportar trabajadores**

Tamaño e internacionalización de las empresas españolas

Rafael Doménech

BBVA Research

Consejo Interterritorial de Internacionalización

Sevilla, 4 de diciembre, 2015

Referencias

Esta presentación se basa en J. Andrés y R. Doménech (2015): *En Busca de la Prosperidad*. Deusto www.enbuscadelaprospiedad.com

- Almunia, M. y D. Lopez-Rodriguez (2014): "Heterogeneous Responses to Effective Tax Enforcement: Evidence from Spanish Firms". DT 1419. Banco de España. <http://goo.gl/wFAa54>
- Arnold, J., G. Nicoletti y S. Scarpetta (2008): "Regulation, allocative efficiency and productivity in OECD countries: industry and firm-level evidence," OECD Economics Department. Working Papers, No. 616, OECD Publishing <http://goo.gl/noOqFd>
- Andrés, J. y R. Doménech (2014): "Los Retos de la Economía Española", en T. Stehling y E. Olier (eds.), *El Modelo de Economía Social de Mercado como Propulsor de la Salida de España de la Crisis Económica. Geoeconomía*, 10. Instituto Choiseul.
- Andrews, D., y Cingano, F. (2014): "Public policy and resource allocation: evidence from firms in OECD countries." *Economic Policy*, 29(78), 253-296.
- Círculo de Empresarios (2013): *La Empresa Mediana Española* <http://goo.gl/VkN7ks>
- Comin, D., Trumbull, C. and Yang, K. (2011), "Fraunhofer: Innovation in Germany", Harvard Business School Note, 9-711-022.
- Correa-López, M. y R. Doménech (2012): "La Internacionalización de la Empresa Española." BBVA Research WP 12/30 <http://goo.gl/F4Oybc>
- Correa-López, M. y R. Doménech (2014): "Does anti-competitive service sector regulation harm exporters? Evidence from manufacturing firms in Spain." BBVA Research WP 14/13 <http://goo.gl/gH2w69>
- Cuerpo, C., R. Doménech y L. González-Calbet (2011): "Productivity and Competitiveness: The Economic Impact of the Services Directive", en J. E. Boscá, R. Doménech, J. Ferri y J. Varela (eds.), *The Spanish Economy: A General Equilibrium Perspective*. Palgrave MacMillan.
- García-Posada, M. and J. S. Mora-Sanguinetti (2013): "Firm Size and Judicial Efficacy: Evidence for the new civil procedures in Spain". DT 1303. Banco de España. <http://goo.gl/NZaVhs>
- Garicano, L., C. Lelarge y J. Van Reenen (2013): "Firm size distortions and the productivity distribution: evidence from France," National Bureau of Economic Research, w18841. <http://goo.gl/DTNZco>
- Haltiwanger, J., S. Scarpetta y H. Schweiger (2014): "Cross country differences in job reallocation: the role of industry, firm size and regulations." *Labour Economics*, 26, 11-25.
- Hausmann, R., Hidalgo, C.A., Bustos, S., Coscia, M., Chung, S., Jiménez, J., Simoes, A. and Yildirim, M.A. (2014), *The Atlas of Economic Complexity: Mapping Paths to Prosperity*. Cambridge, MA. <http://goo.gl/XU3E2Z>
- Kumar, K. B., R. G. Rajan y L. Zingales (2001): "What Determines Firm Size?" <http://goo.gl/ucgy09>
- Lucas, R. (1978): "On the size distribution of business firms," *Bell Journal of Economics*, 9(2), 508-23. <http://goo.gl/CclQBq>
- Nicoletti, G., Bassanini, A., Ernst, E., Jean, S., Santiago, P., y Swaim, P. (2001): "Product and labour markets interactions in OECD countries (No. 312). OECD Publishing. http://papers.ssrn.com/sol3/papers.cfm?abstract_id=298623
- OCDE (2013): *Entrepreneurship at a Glance* <http://www.oecd.org/industry/entrepreneurshipataglance.htm>
- Syverson, C. (2011): "What determines productivity?" *Journal of Economic Literature*, 49(2), 26-65. <http://goo.gl/aO8Jr8>