

## ANÁLISIS ECONÓMICO

# España: las matriculaciones en diciembre certifican la recuperación de la demanda de turismos en 2015

Juan Ramón García / Camilo A. Ulloa

**Cuando se corrigen los datos brutos de la estacionalidad propia del mes, las estimaciones de BBVA Research indican que las matriculaciones de turismos evolucionaron en diciembre en línea con lo esperado. El 2015 se cerró con 1.034.232 turismos matriculados, un 20,9% más que en el 2014.**

## 88.609 turismos matriculados en diciembre, en línea con lo previsto

Las matriculaciones de turismos rozaron las 89 mil unidades en diciembre (previsión BBVA Research: 89,5 miles), lo que supuso un incremento del 20,7% interanual (Cuadro 1). Descontada la estacionalidad del periodo y el efecto del calendario (CVEC), se estima que el número de turismos matriculados se corrigió a la baja en diciembre en un -2,2% m/m (20,8% a/a), tras el repunte observado en noviembre (Gráfico 1).

## El canal particular explica el descenso de las ventas en diciembre

Cuando se corrigen las cifras de variaciones por causas estacionales y de calendario, se estima que el canal profesional evolucionó positivamente en diciembre: la demanda de alquiladoras continuó creciendo (4,1% m/m CVEC) y las ventas a empresas volvieron a terreno positivo (+1.1% m/m CVEC) tras dos meses consecutivos de caídas. En contrapartida, las matriculaciones de turismos por particulares retrocedieron el 3,5% m/m CVEC, compensando parcialmente la sorpresa al alza registrada en noviembre (9,5% m/m CVEC). En consecuencia, el peso del canal particular disminuyó dos puntos hasta el 54% CVEC (Gráfico 2).

## Un cuarto trimestre al alza

Entre octubre y diciembre se matricularon 250,3 miles de turismos, un 16,6% más que en el mismo periodo del 2014. Cuando se excluyen los cambios por causas estacionales y se comparan las cifras del cuarto trimestre con las del tercero, se observa que las matriculaciones aceleraron el ritmo de crecimiento hasta el 3,2% t/t CVEC (1,7% t/t CVEC en el 3T). El dinamismo de las ventas de turismos se debió tanto al aumento de la demanda de particulares (3,5% t/t CVEC) como de alquiladoras (17,1% t/t CVEC), mientras que la de empresas se corrigió a la baja (-5,9% t/t).

Con todo, el crecimiento de las matriculaciones por particulares, unido a la evolución favorable de las ventas al por menor<sup>1</sup>, sugieren un nuevo aumento del consumo de los hogares en el último trimestre de 2015.

## Todos los canales contribuyeron al aumento de las matriculaciones en 2015

En 2015 se matricularon 1.034.232 turismos, un 20,9% más que en el 2014 (Gráfico 3). Todos los canales secundaron esta evolución. En el primer puesto se situó el canal de empresas (30,9%), auspiciado por el dinamismo de la inversión. En segunda posición se encuentran los particulares (18,8%), beneficiados por la recuperación de la capacidad adquisitiva, el aumento de la financiación, el descenso de la incertidumbre

<sup>1</sup> Véase <https://www.bbva.com/publicaciones/espana-la-facturacion-del-comercio-minorista-disminuye-menos-de-lo-previsto-en-noviembre/>

económica y el PIVE. Por último, las matriculaciones de alquiladoras también registraron un crecimiento de dos dígitos (13,7%) dada la renovación de flotas ejecutada, sobre todo, durante el segundo semestre.

### 2016: por encima del millón de unidades

Las matriculaciones de turismos volverán a aumentar en 2016. El crecimiento esperado de la renta per cápita y el descenso del precio relativo de los carburantes, de la tasa de desempleo y de los tipos de interés de las nuevas operaciones de crédito al consumo contribuirían a incrementar en torno al 8% las matriculaciones de turismos el próximo año. El efecto de la ampliación del plazo de admisión de reservas del PIVE hasta finales de julio del próximo año será reducido<sup>2</sup>.

Cuadro 1

**España: matriculaciones de turismos (Evaluación de la previsión, dic-15)**

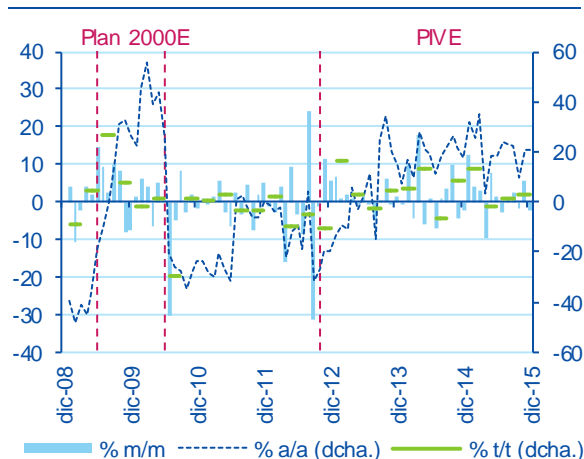
	Previsto	Observado	Error	Intervalo de confianza (*)
<b>Cifras no corregidas de estacionalidad ni calendario</b>				
Número de turismos	89540	88609	-931	( 79747 ; 99332 )
Tasa de variación mensual en %	9,7	8,5	-1,1	( -2,3 ; 21,7 )
Tasa de variación interanual en %	21,9	20,7	-1,3	( 8,6 ; 35,3 )

(\*) Intervalo de confianza de la previsión al 80%.

Fuente: BBVA Research

Gráfico 1

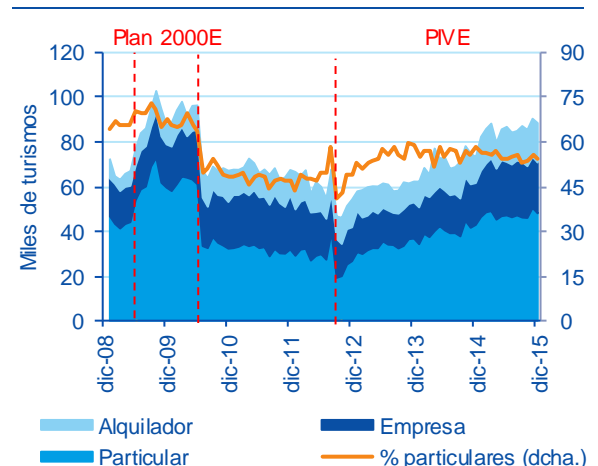
**España: matriculaciones de turismos (Datos CVEC)**



Fuente: BBVA Research a partir de ANFAC y Ganvam

Gráfico 2

**España: matriculaciones de turismos por canal (Datos CVEC)**

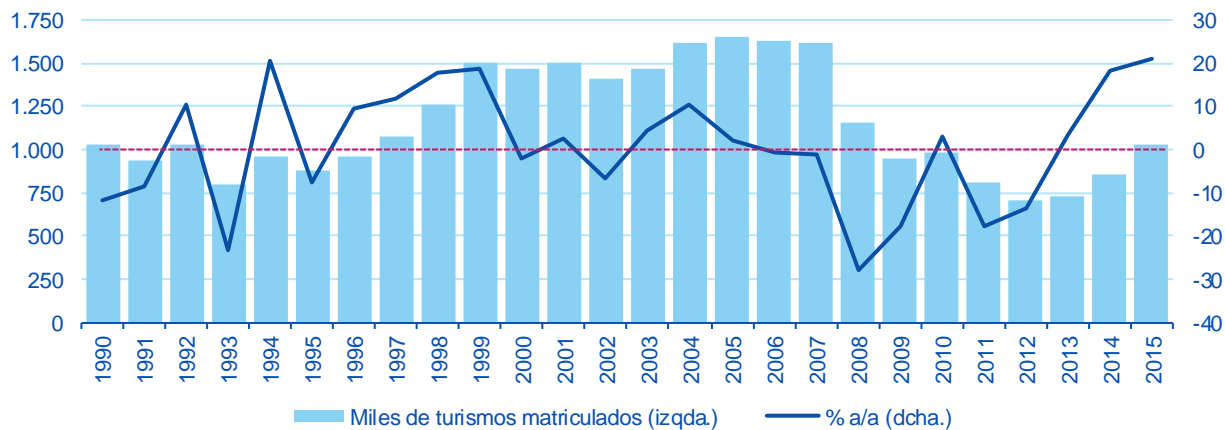


Fuente: BBVA Research a partir de ANFAC y Ganvam

<sup>2</sup> Más detalles en BBVA Research (2015): *Situación Consumo. Segundo Semestre 2015*. Disponible en: <https://www.bbva.com/public-compuesta/situacion-consumo-segundo-semestre-2015/>

Gráfico 3

**España: matriculaciones de turismos**



Fuente: BBVA Research a partir de ANFAC y Ganvam

**AVISO LEGAL**

El presente documento, elaborado por el Departamento de BBVA Research, tiene carácter divulgativo y contiene datos, opiniones o estimaciones referidas a la fecha del mismo, de elaboración propia o procedentes o basadas en fuentes que consideramos fiables, sin que hayan sido objeto de verificación independiente por BBVA. BBVA, por tanto, no ofrece garantía, expresa o implícita, en cuanto a su precisión, integridad o corrección.

Las estimaciones que este documento puede contener han sido realizadas conforme a metodologías generalmente aceptadas y deben tomarse como tales, es decir, como previsiones o proyecciones. La evolución histórica de las variables económicas (positiva o negativa) no garantiza una evolución equivalente en el futuro.

El contenido de este documento está sujeto a cambios sin previo aviso en función, por ejemplo, del contexto económico o las fluctuaciones del mercado. BBVA no asume compromiso alguno de actualizar dicho contenido o comunicar esos cambios.

BBVA no asume responsabilidad alguna por cualquier pérdida, directa o indirecta, que pudiera resultar del uso de este documento o de su contenido.

Ni el presente documento, ni su contenido, constituyen una oferta, invitación o solicitud para adquirir, desinvertir u obtener interés alguno en activos o instrumentos financieros, ni pueden servir de base para ningún contrato, compromiso o decisión de ningún tipo.

Especialmente en lo que se refiere a la inversión en activos financieros que pudieran estar relacionados con las variables económicas que este documento puede desarrollar, los lectores deben ser conscientes de que en ningún caso deben tomar este documento como base para tomar sus decisiones de inversión y que las personas o entidades que potencialmente les puedan ofrecer productos de inversión serán las obligadas legalmente a proporcionarles toda la información que necesiten para esta toma de decisión.

El contenido del presente documento está protegido por la legislación de propiedad intelectual. Queda expresamente prohibida su reproducción, transformación, distribución, comunicación pública, puesta a disposición, extracción, reutilización, reenvío o la utilización de cualquier naturaleza, por cualquier medio o procedimiento, salvo en los casos en que esté legalmente permitido o sea autorizado expresamente por BBVA.