

Análisis Económico

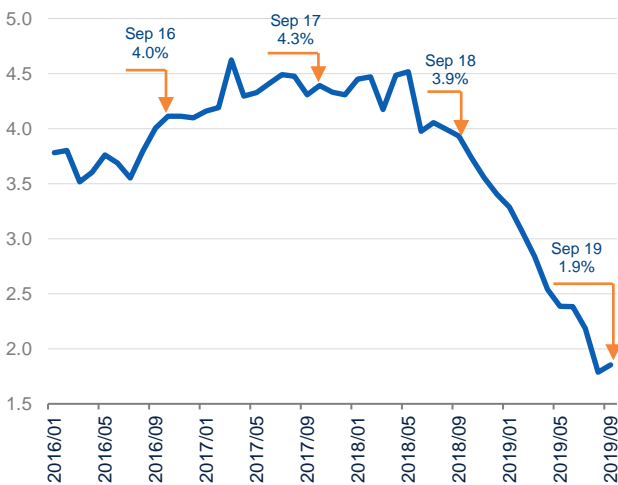
Empleo Formal muestra un mejor desempeño en septiembre

David Cervantes Arenillas
16 octubre 2019

La creación de empleo formal de acuerdo a cifras del Instituto Mexicano del Seguro Social (IMSS) presentó en septiembre un crecimiento a tasa anual de 1.9%, con lo cual se frena la tendencia en la desaceleración en la creación de empleo que ha mostrado durante todo el año. Si bien este dato es positivo es apenas 0.1 pp superior al crecimiento de agosto, derivado de lo anterior y a la tendencia negativa de la inversión, así como al bajo dinamismo de la actividad económica se prevé que los niveles de la creación de empleo seguirán presentando crecimientos relativamente bajos en lo que resta del año.

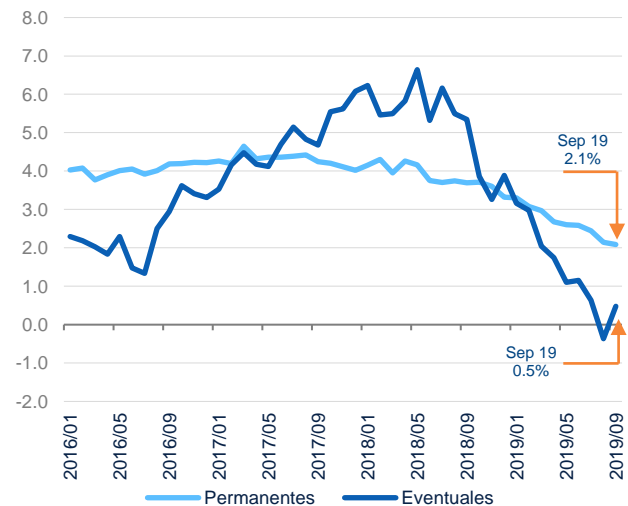
Con este crecimiento el empleo formal registrado llegó a 20.5 millones de trabajadores asegurados, cabe resaltar que este incremento se alcanzó debido a que el empleo permanente logró mantener un crecimiento similar al mes anterior de 2.1%AaA y a una recuperación del crecimiento del empleo eventual con un crecimiento positivo de 0.5% AaA (véase gráfica 2).

Gráfica 1. **Asegurados asociados a un empleo afiliados IMSS, (Variación % anual)**



Fuente: BBVA Research con datos del Instituto Mexicano del Seguro Social (IMSS)

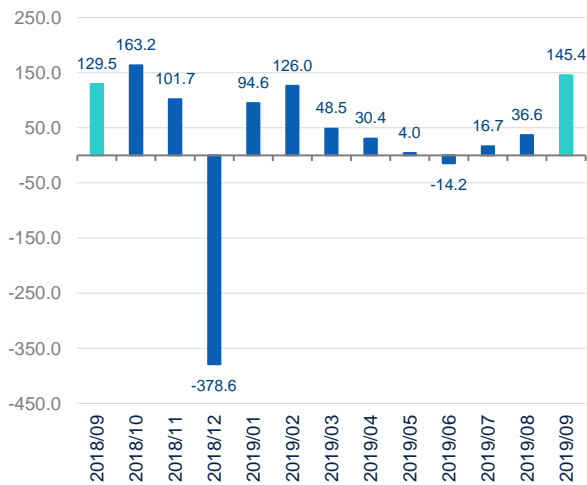
Gráfica 2. **Asegurados asociados a un empleo afiliados IMSS por tipo de empleo, (Variación % anual)**



Fuente: BBVA Research con datos del Instituto Mexicano del Seguro Social (IMSS)

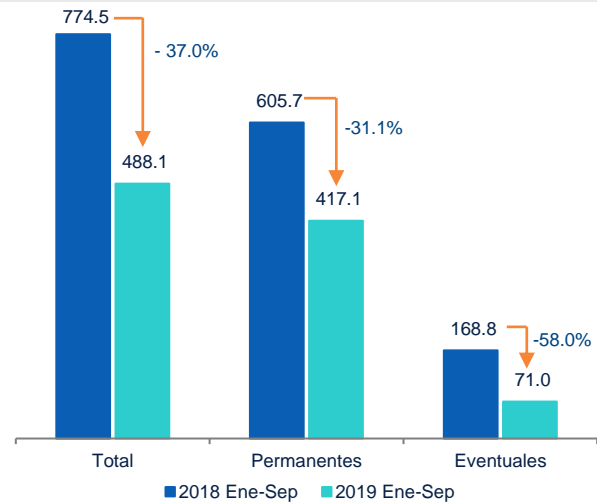
En lo que va del año, septiembre es el mes con el mejor desempeño en la creación de empleo, con este volumen de empleo generado se logró compensar la caída de más 378 mil empleos del mes de diciembre de 2018; sin embargo, todavía prevalece un rezago de 37% en la generación de empleo acumulado, ya que comparando con 2018, de enero a septiembre se habían creado un total de 774 mil plazas de trabajo, respecto a las 488 mil del presente año. Cabe señalar que el rezago en la creación de empleo se da tanto en los empleos permanentes como en los eventuales, sin embargo, ha sido más acentuada en los eventuales en donde el rezago es de 58% respecto al 31.1% del empleo permanente (véase gráfica 3 y 4).

Gráfica 3. **Asegurados asociados a un empleo afiliados IMSS,**
(Miles, Variación mensual)



Fuente: BBVA Research con datos del Instituto Mexicano del Seguro Social (IMSS)

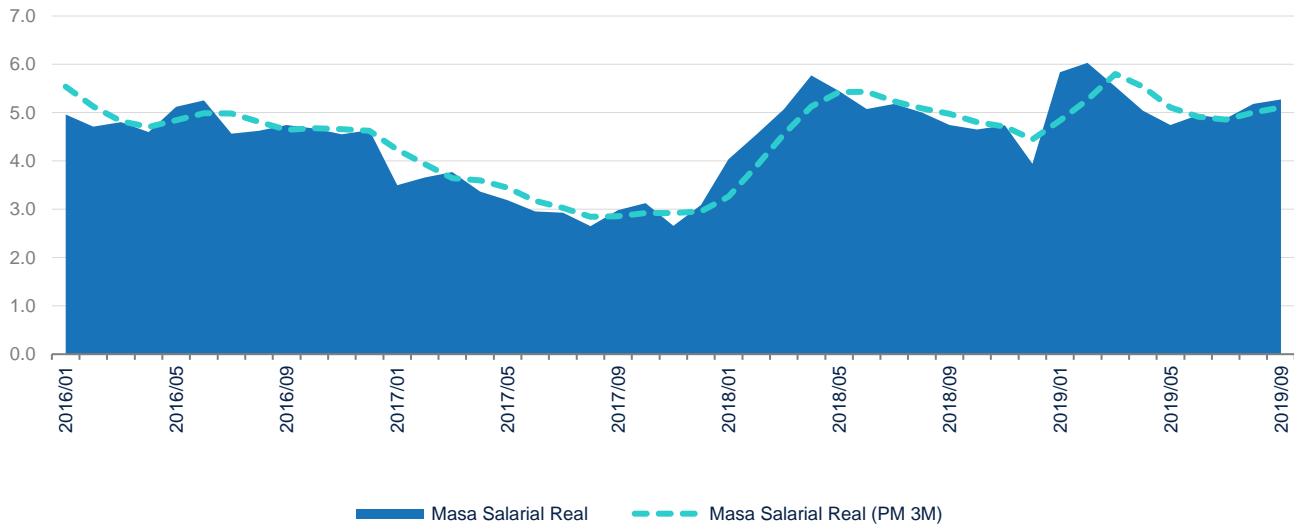
Gráfica 4. **Asegurados asociados a un empleo afiliados IMSS,**
(Miles, Variación % anual)



Fuente: BBVA Research con datos del Instituto Mexicano del Seguro Social (IMSS)

El salario diario promedio asociado a los asegurados del IMSS fue de 374.5 pesos, que en términos reales representó un crecimiento de 3.4%; en consecuencia, la masa salarial creció en septiembre 5.5% AaA, permitiendo mantener un crecimiento promedio de 5% durante los últimos 6 meses. Como se ha señalado anteriormente, este crecimiento de la masa salarial sigue soportado por el buen desempeño que ha mostrado la inflación durante todo el año y que de acuerdo a lo pronosticado por BBVA Research será menor al 3% al cierre de año (véase gráfica 5).

Gráfica 5. **Masa salarial real e Indicador Global de Productividad Laboral de la Economía***, (Variación % anual)



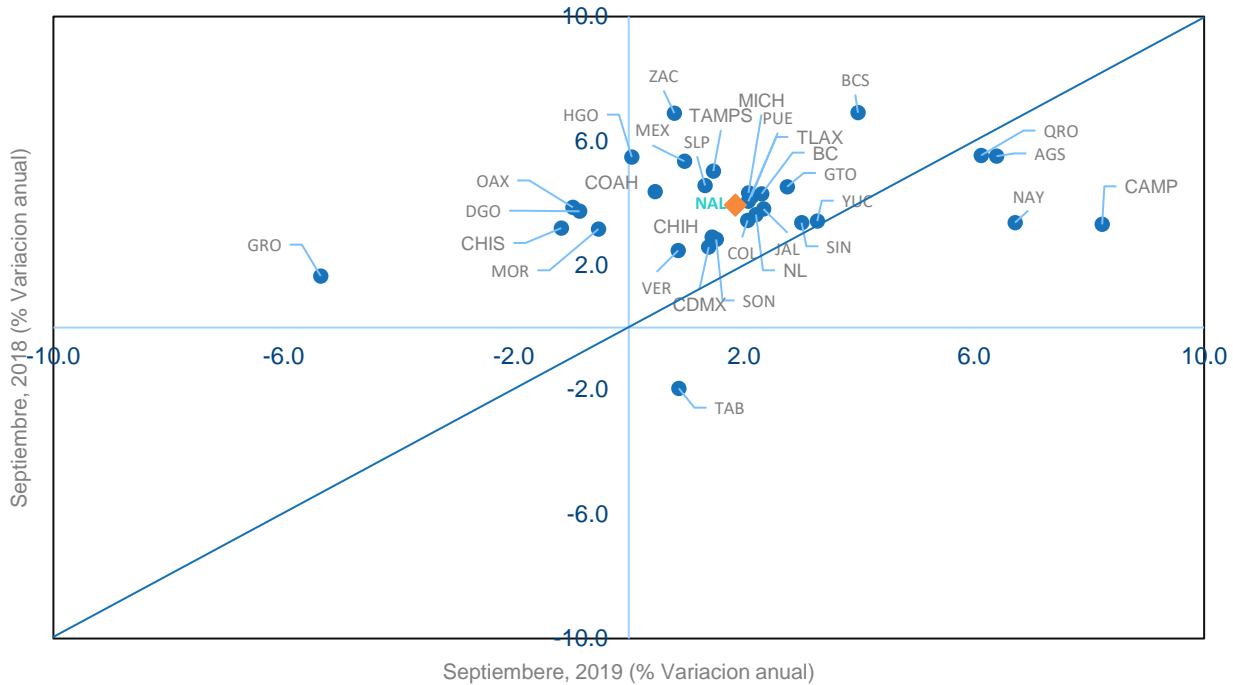
Fuente: BBVA Research con datos del Instituto Mexicano del Seguro Social (IMSS) e INEGI
*Serie con base en el personal ocupado mensual estimada por interpolación lineal

Heterogeneidad a nivel estatal en la creación de empleo

A nivel estatal el desempeño en la generación de empleo continúa manteniendo niveles bajos y sigue presentando resultados heterogéneos. En total, solo cuatro entidades presentaron una mejora en sus tasas anuales de crecimiento respecto al año anterior y al mismo tiempo tuvieron los niveles más altos de creación de empleo en septiembre de 2019: Campeche (8.2% AaA), Nayarit (6.7% AaA), Aguascalientes (6.4% AaA), y Querétaro (6.1% AaA).

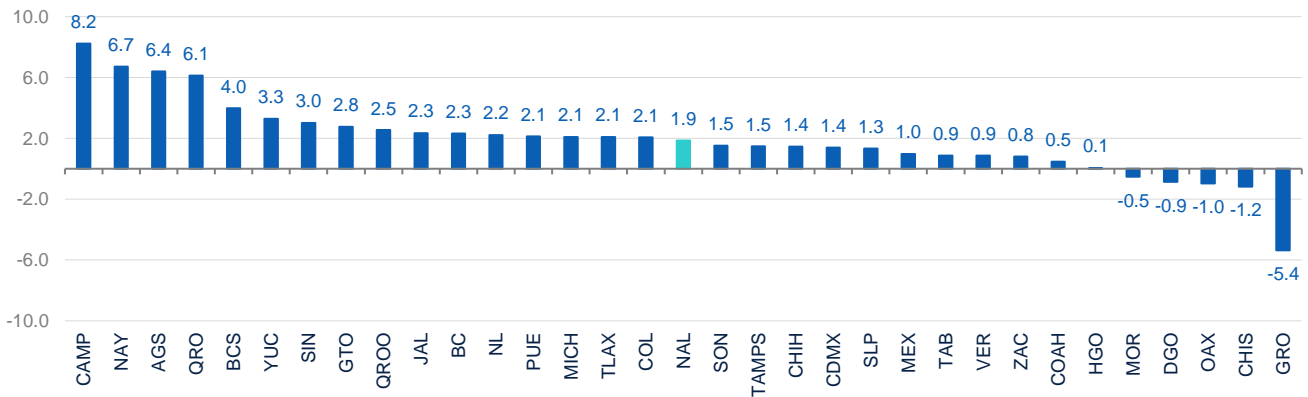
El estado de Guerrero continúa con una tendencia negativa en la generación de empleo, presentando en septiembre una tasa negativa de -5.4% AaA, seguido de Chiapas (-1.2 % AaA), Oaxaca (-1.0% AaA), Durango (-0.9% AaA) y Morelos (-0.5% AaA), todas con crecimientos positivos el año anterior.

Gráfica 6. **Asegurados asociados a un empleo afiliados al Instituto Mexicano del Seguro Social (IMSS) por Entidad Federativa, (Variación % anual)**



Fuente: BBVA Research con datos del Instituto Mexicano del Seguro Social (IMSS)

Gráfica 7. **Asegurados asociados a un empleo afiliados al Instituto Mexicano del Seguro Social (IMSS) por Entidad Federativa septiembre 2019, (Variación % anual)**



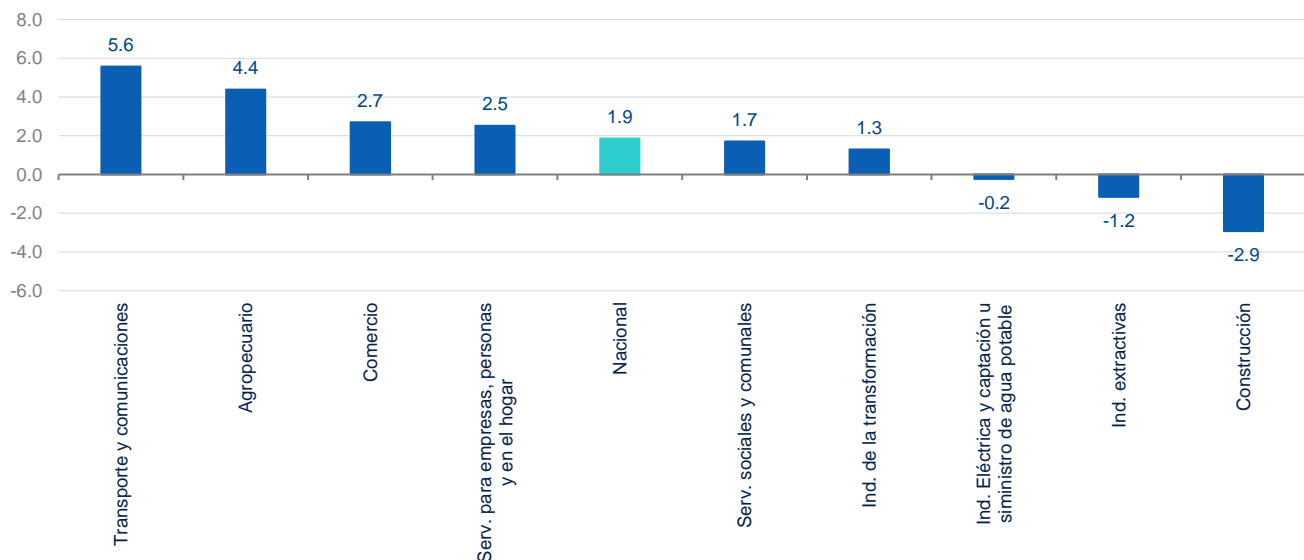
Fuente: BBVA Research con datos del Instituto Mexicano del Seguro Social (IMSS)

Prevalece la destrucción de empleo en el sector de la construcción

A nivel sectorial la construcción y las industrias extractivas -al igual que el mes anterior- siguen presentando destrucción de empleo y el peor desempeño con tasas de -2.9% AaA y -1.2% AaA respectivamente. Cabe señalar que la industria eléctrica por primera vez tuvo una tasa negativa de -0.2% AaA, situación que no ocurría desde septiembre de 2017.

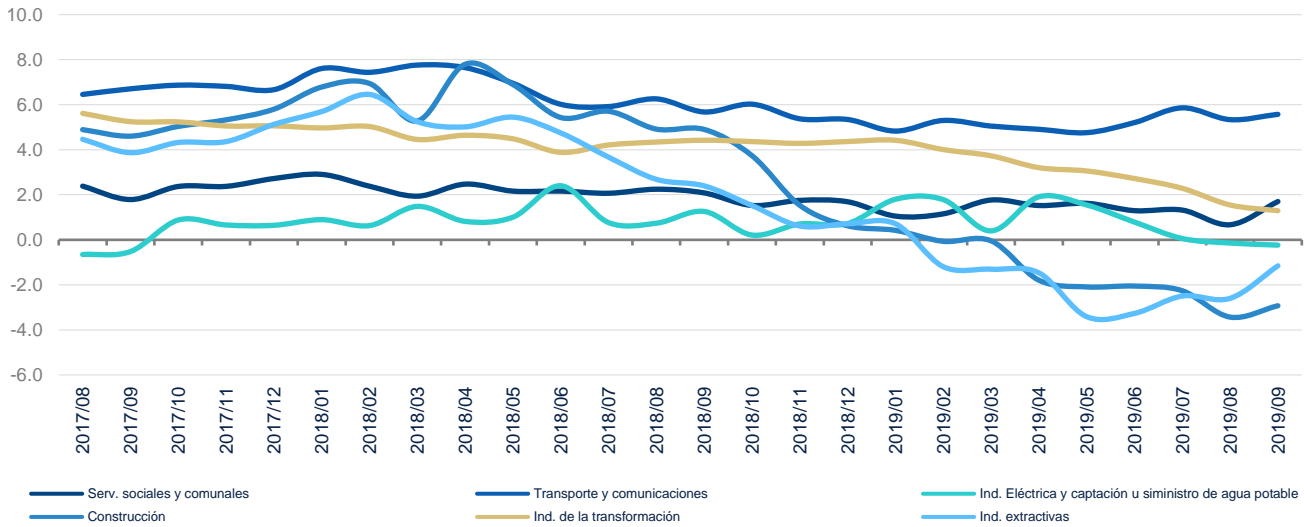
El sector de transporte y agropecuario mantienen un buen desempeño en la generación de empleo con las tasas más altas de 5.3% y 4.4% respectivamente (véase gráfica 8 y 9).

Gráfica 8. **Asegurados asociados a un empleo afiliados al Instituto Mexicano del Seguro Social (IMSS) por sector de actividad septiembre 2019, (Variación % anual)**



Fuente: BBVA Research con datos del Instituto Mexicano del Seguro Social (IMSS)

Gráfica 9. **Asegurados asociados a un empleo afiliados al Instituto Mexicano del Seguro Social (IMSS) por sector de actividad, (Variación % anual)**



Fuente: BBVA Research con datos del Instituto Mexicano del Seguro Social (IMSS)

AVISO LEGAL

Este documento ha sido preparado por BBVA Research del Banco Bilbao Vizcaya Argentaria, S.A. (BBVA) y por BBVA Bancomer. S. A., Institución de Banca Múltiple, Grupo Financiero BBVA Bancomer, por su propia cuenta y se suministra sólo con fines informativos. Las opiniones, estimaciones, predicciones y recomendaciones que se expresan en este documento se refieren a la fecha que aparece en el mismo, por lo que pueden sufrir cambios como consecuencia de la fluctuación de los mercados. Las opiniones, estimaciones, predicciones y recomendaciones contenidas en este documento se basan en información que ha sido obtenida de fuentes estimadas como fidedignas pero ninguna garantía, expresa o implícita, se concede por BBVA sobre su exactitud, integridad o corrección. El presente documento no constituye una oferta ni una invitación o incitación para la suscripción o compra de valores.