

Colombia: Análisis Económico

El mercado laboral modera su ritmo de creación de empleo a nivel nacional

María Claudia Llanes Valenzuela
03 de septiembre de 2020

A nivel nacional, la creación de empleo pasó de 780 mil puestos junio a 145 mil en julio

Los datos del mercado laboral de julio, recientemente publicados por el DANE, muestran en el mes una moderación en la creación de empleo nacional alcanzando 145 mil nuevos puestos (MoM 0,8% - Gráfico 1) frente a los 780 mil nuevos puestos en junio (MoM 4,5%). El ritmo de recuperación del empleo está fuertemente ligado a la reactivación de la actividad económica. Luego del fuerte impulso en mayo con la reapertura de sectores de la construcción y algunos de la industria, se moderó el ritmo de aperturas, con comercio limitado en algunas de las grandes ciudades en junio y a nivel nacional ninguna reapertura en julio, explicando la moderación en la recuperación del empleo.

Gráfico 1. **OCUPADOS NACIONALES Y URBANOS*** (SERIES AJUSTADAS POR FACTORES ESTACIONALES, % VARIACIÓN MENSUAL)

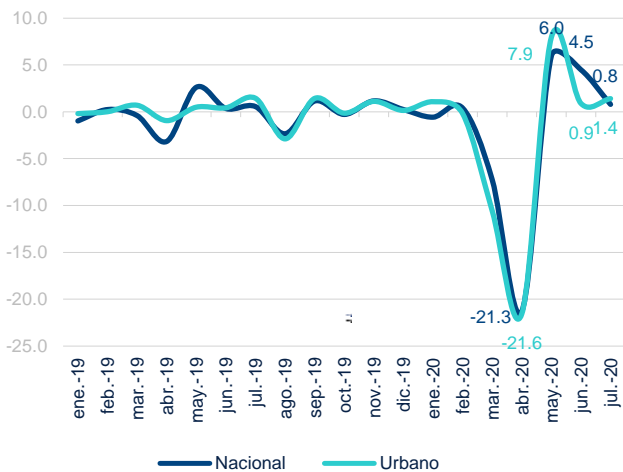
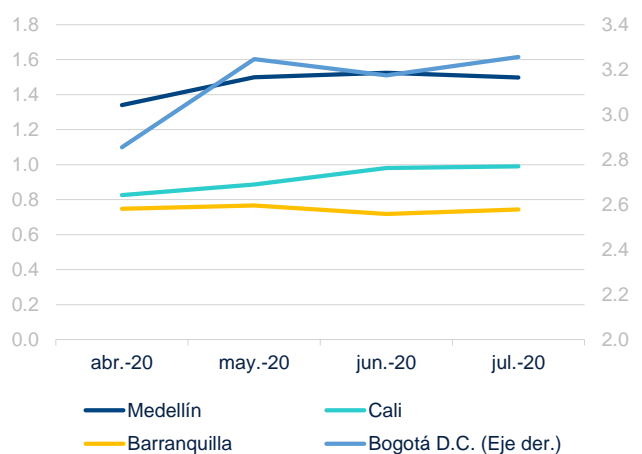


Gráfico 2. **COMPORTAMIENTO DEL EMPLEO EN LAS PRINCIPALES CIUDADES*** (MILLONES DE PERSONAS)



Fuente: BBVA Research y DANE. *Urbano se refiere en esta nota a la definición del DANE de 13 ciudades que incluye las ciudades de Bogotá D.C., Medellín A.M., Cali A.M., Barranquilla A.M., Bucaramanga A.M., Manizales A.M., Pereira A.M., Cúcuta A.M., Pasto, Ibagué, Montería, Cartagena y Villavicencio.

A nivel urbano¹, se crearon 118 mil empleos en julio (MoM 1,4% - Gráfico 1), un poco más de los 74 mil que se habían creado en junio (MoM 0,9%). La relativa estabilidad en la creación de empleo a nivel urbano en junio y julio se explica en parte por los cierres parciales selectivos en algunas ciudades (o zonas) en estos meses. En julio parece haberse activado un poco el empleo en Bogotá y en Barranquilla, que observaron alguna reapertura mayor, especialmente en la primera parte del mes en Bogotá y en la segunda en Barranquilla. Por otra parte, Cali

1: En esta nota Urbano se refiere a la definición del DANE de 13 ciudades que incluye las ciudades de Bogotá D.C., Medellín A.M., Cali A.M., Barranquilla A.M., Bucaramanga A.M., Manizales A.M., Pereira A.M., Cúcuta A.M., Pasto, Ibagué, Montería, Cartagena y Villavicencio.

y Medellín presentaron cierres los fines de semana en el mes de julio, ralentizando la creación de empleo (Gráfico 2).

Desde el inicio de la pandemia, se ha recuperado a julio 1,9 millones de los 6,1 millones de empleos perdidos en marzo y abril, equivalente al 31% del empleo perdido. El aporte puntual del mes de julio a la recuperación fue de apenas de 2 puntos porcentuales, un impacto marginal. Por otra parte, en julio el empleo nacional parece haber sido jalonado por el empleo urbano², con un aumento de 118 mil ocupados en las áreas urbanas en julio, frente a los 145 mil empleos creados a nivel nacional³, a diferencia de lo observado en junio, en el que el aporte del empleo urbano fue marginal. Con la información disponible para agosto en términos de actividad se puede esperar que la creación de empleo continúe débil, sin embargo a partir de septiembre, esperamos se reanude la recuperación del empleo por cuenta de la nueva estrategia de reactivación de la actividad económica.

La menor creación de empleo en julio estuvo acompañada de una caída en el número de desocupados de 250 mil personas, lo que refleja una fuerza laboral poco dinámica. Así, la tasa de desempleo a nivel nacional se redujo en julio ubicándose en 19,8% (Gráfico 3). A nivel urbano, se observó una fuerza laboral más dinámica y un incremento en el número de desocupados de 77 mil personas, lo que presionó la tasa de desempleo al alza, ubicándose en 24,9% en julio (Gráfico 3).

Gráfico 3. **TASA DE DESEMPLEO NACIONAL Y URBANA*** (SERIES AJUSTADAS POR FACTORES ESTACIONALES, % DE LA FUERZA LABORAL)

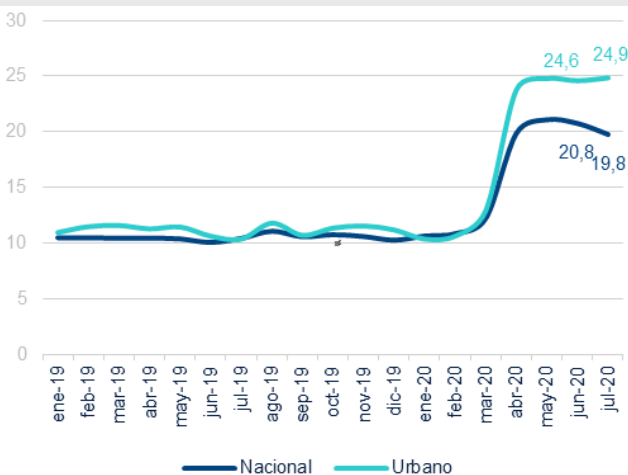
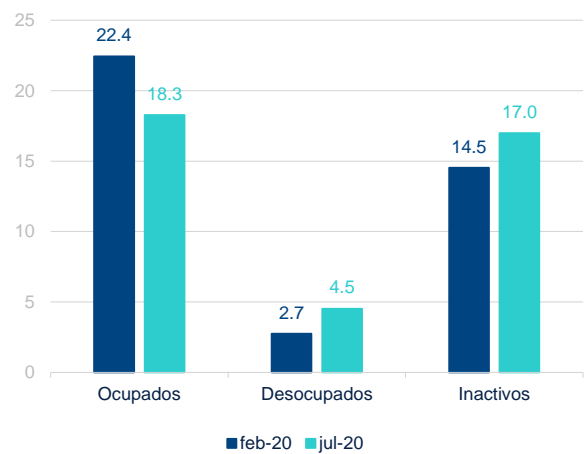


Gráfico 4. **BALANCE DEL COVID (MILLONES DE PERSONAS, SERIE AJUSTADA POR FACTORES ESTACIONALES)**



Fuente: BBVA Research y DANE. *Urbano se refiere en esta nota a la definición del DANE de 13 ciudades que incluye las ciudades de Bogotá D.C., Medellín A.M., Cali A.M., Barranquilla A.M., Bucaramanga A.M., Manizales A.M., Pereira A.M., Cúcuta A.M., Pasto, Ibagué, Montería, Cartagena y Villavicencio.

El balance del COVID-19 (Gráfico 4) en el mercado laboral (entre febrero y julio) es una pérdida de 4,2 millones de empleos, un aumento de 1,8 millones de desocupados, un aumento de 2,5 millones de inactivos y un incremento de 9 puntos porcentuales en la tasa de desempleo (pasó de 10,9% en febrero a 19,8% en julio).

2: En esta nota Urbano se refiere a la definición del DANE de 13 ciudades que incluye las ciudades de Bogotá D.C., Medellín A.M., Cali A.M., Barranquilla A.M., Bucaramanga A.M., Manizales A.M., Pereira A.M., Cúcuta A.M., Pasto, Ibagué, Montería, Cartagena y Villavicencio.

3: Dado que el análisis se realiza con series ajustadas por factores estacionales, éstas no se pueden comparar directamente entre ellas pero si permiten tener un indicio sobre los órdenes de magnitud.

A nivel sectorial, se observan las primeras señales de recuperación, especialmente en sectores como la construcción y la industria

Entre el trimestre comprendido entre diciembre de 2019 y febrero de 2020 (en adelante se referenciará como el trimestre al mes del cierre, e.g. el trimestre a febrero) y el trimestre a julio de 2020, es decir, desde antes que empezara la pandemia y hasta la última medición de empleo de que disponemos, el número de ocupados cayó en alrededor de 20%. Los sectores que más aportaron a la caída del empleo fueron comercio (18% de la caída), actividades relacionadas con el entretenimiento (18%), alojamiento y comida (15%) e industria (12%) (Gráfico 5).

Gráfico 5. **APORTE SECTORIAL A LA CAÍDA DEL EMPLEO NACIONAL ENTRE DIC19-FEB20 Y MAY-JUL20 (% , AJUSTADA POR FACTORES ESTACIONALES, TRIMESTRE MÓVIL)**

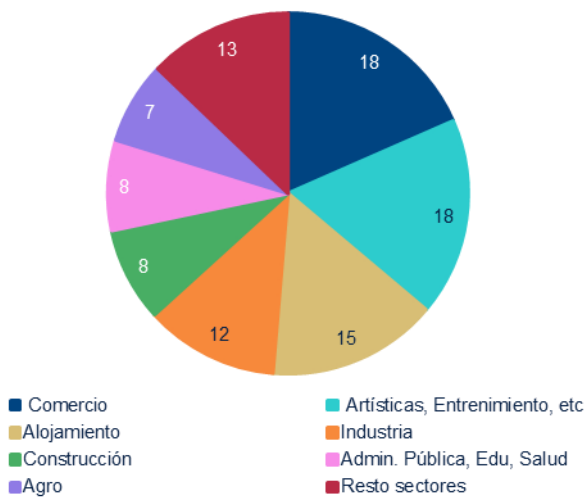
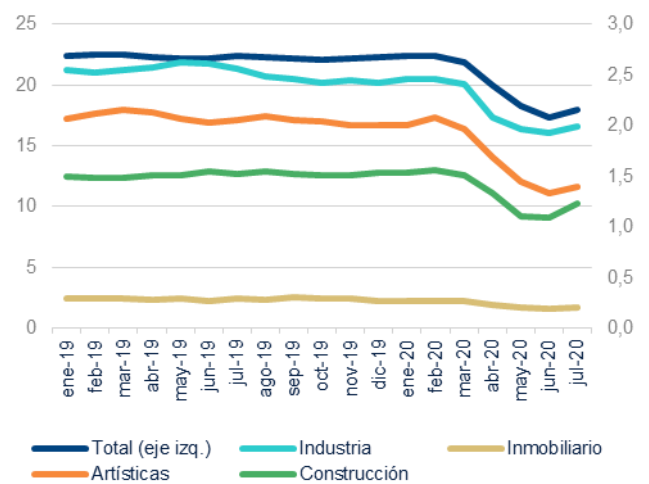


Gráfico 6. **OCUPADOS NACIONALES SEGÚN SECTORES* (MILLONES DE PERSONAS, SERIE AJUSTADA POR FACTORES ESTACIONALES, TRIMESTRE MÓVIL)**



Fuente: BBVA Research y DANE. * Incluye algunos sectores a destacar.

Así, comparando el trimestre a julio con el trimestre a junio, se comienza a observar alguna recuperación en el empleo sectorial en todos los sectores, con claridad en construcción e industria, los dos sectores que fueron autorizados primero a reiniciar sus operaciones (Gráfico 6). El sector inmobiliario fue uno de los sectores que presentó un mejor desempeño en el trimestre a julio con respecto al trimestre a junio. Por otra parte, se destaca también el deterioro en sectores de mayor afectación por la pandemia y las medidas para su contención, como lo es el sector de actividades artísticas, limitado por temas de interacción social (Gráfico 6). El deterioro del empleo en el sector también se explica por el rubro de “actividades de los hogares como empleadores de personal doméstico”, cuyo debilitamiento puede ser indicativo de la mayor vulnerabilidad de las economías familiares. Probablemente, al ver sus ingresos reducidos por la actual coyuntura, algunos hogares debieron prescindir de la contratación del servicio de empleados domésticos.

Para este último caso, visto desde la posición ocupacional se encuentra que, efectivamente, el empleo doméstico fue el que presentó mayor deterioro entre febrero y julio, con una caída de cerca del 45% (serie corregida de efectos estacionales). Esta caída del empleo doméstico afecta primordialmente a las mujeres, ya que según cifras del DANE a 2019, la posición ocupacional de empleado doméstico es desempeñada en un 94% por mujeres.

Continuando con la desagregación por posición ocupacional, el empleo asalariado en empresas privadas es, después del empleo doméstico, el más afectado desde el inicio de la pandemia, con una caída cercana al 25% entre febrero y julio. Dada su alta participación en el empleo total, su caída explica más del 50% de la reducción de los ocupados totales entre febrero y julio. A nivel general, la posición ocupacional presenta el mismo comportamiento que el empleo sectorial, una recuperación gradual en el trimestre a julio frente al trimestre a junio. Las posiciones con mayor recuperación son las de empleo doméstico y empleo por cuenta propia.

A manera prospectiva, consideramos que a partir de septiembre, la mayor apertura de la economía le puede imprimir nuevamente más dinamismo al empleo, tanto a nivel urbano como a nivel nacional. En esa medida esperamos que los efectos del COVID-19 y de las políticas conexas sobre la ocupación se sigan mitigando. El comportamiento de la tasa de desempleo dependerá del dinamismo de la fuerza laboral. Durante este año seguiremos observando tasas de desempleo muy superiores a los niveles pre-COVID-19.

AVISO LEGAL

El presente documento, elaborado por el Departamento de BBVA Research, tiene carácter divulgativo y contiene datos, opiniones o estimaciones referidas a la fecha del mismo, de elaboración propia o procedentes o basadas en fuentes que consideramos fiables, sin que hayan sido objeto de verificación independiente por BBVA. BBVA, por tanto, no ofrece garantía, expresa o implícita, en cuanto a su precisión, integridad o corrección.

Las estimaciones que este documento puede contener han sido realizadas conforme a metodologías generalmente aceptadas y deben tomarse como tales, es decir, como previsiones o proyecciones. La evolución histórica de las variables económicas (positiva o negativa) no garantiza una evolución equivalente en el futuro.

El contenido de este documento está sujeto a cambios sin previo aviso en función, por ejemplo, del contexto económico o las fluctuaciones del mercado. BBVA no asume compromiso alguno de actualizar dicho contenido o comunicar esos cambios.

BBVA no asume responsabilidad alguna por cualquier pérdida, directa o indirecta, que pudiera resultar del uso de este documento o de su contenido.

Ni el presente documento, ni su contenido, constituyen una oferta, invitación o solicitud para adquirir, desinvertir u obtener interés alguno en activos o instrumentos financieros, ni pueden servir de base para ningún contrato, compromiso o decisión de ningún tipo.

Especialmente en lo que se refiere a la inversión en activos financieros que pudieran estar relacionados con las variables económicas que este documento puede desarrollar, los lectores deben ser conscientes de que en ningún caso deben tomar este documento como base para tomar sus decisiones de inversión y que las personas o entidades que potencialmente les puedan ofrecer productos de inversión serán las obligadas legalmente a proporcionarles toda la información que necesiten para esta toma de decisión.

El contenido del presente documento está protegido por la legislación de propiedad intelectual. Queda expresamente prohibida su reproducción, transformación, distribución, comunicación pública, puesta a disposición, extracción, reutilización, reenvío o la utilización de cualquier naturaleza, por cualquier medio o procedimiento, salvo en los casos en que esté legalmente permitido o sea autorizado expresamente por BBVA.