

Impacto de la COVID-19 sobre el consumo en España en tiempo real y alta definición

Diciembre 2020

En el mes de diciembre...

- El gasto con tarjeta* creció el 6% en diciembre debido al repunte de las transacciones con tarjetas españolas, tanto presenciales (5%) como no presenciales (56%). Las compras con tarjetas extranjeras (-62%) y las retiradas de efectivo continuaron menguando (-10%), pero menos que en noviembre.
- El gasto aumentó en 35 provincias (17 en noviembre) y descendió en 17 (35 en noviembre). El incremento superó el 15% interanual en Ceuta, Melilla, Madrid, Jaén, Guadalajara y Ourense. Por el contrario, Huesca, Illes Balears, Barcelona y León registraron caídas superiores al -10%.
- Alimentación, libros y prensa, hogar, salud, tecnología, ocio, deportes, grandes superficies y otros servicios impulsaron las compras en diciembre. Las actividades de consumo social y las que entrañan desplazamientos contribuyeron negativamente.
- La evolución favorable del gasto en restauración durante la semana de Navidad se interrumpió a finales de año por las nuevas restricciones de movilidad y reunión, provocadas por el avance de la COVID-19.
- Las retiradas de efectivo con tarjeta disminuyeron en todas las provincias. La reducción fue inferior al -4% en Lugo, Cuenca, Alicante y Málaga y superó el -15% en Melilla, Gipuzkoa, Bizkaia y Teruel.

En 2020...

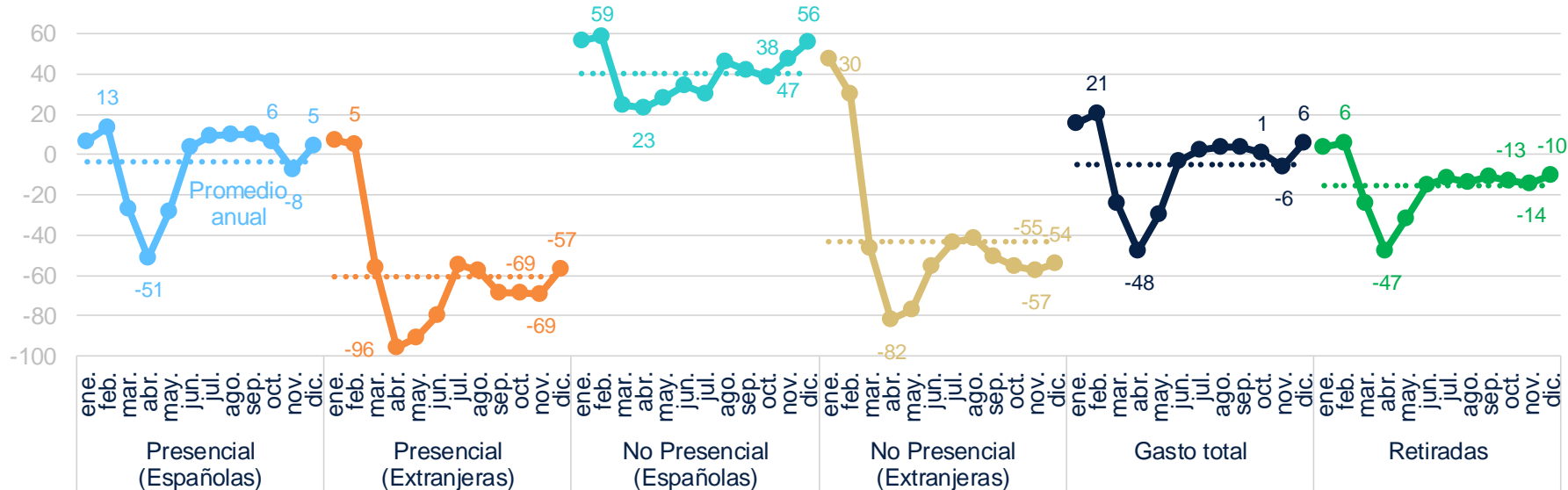
- Las compras con tarjeta retrocedieron el -5% en el conjunto del año. Esto se explica por la contracción del gasto presencial (-9%), tanto con tarjetas españolas (-4%) como, sobre todo, extranjeras (-61%). Las transacciones no presenciales repuntaron (9%) por el empuje de las operaciones con tarjetas españolas (41%).
- Aunque el gasto creció en 20 provincias, como las del noroeste, el centro (Madrid, Castilla-La Mancha y Extremadura) y algunas del sur (Cádiz, Córdoba, Jaén, Ceuta y Melilla), fue insuficiente para compensar la reducción en 32, como las mediterráneas, las del norte y noreste y las de Castilla y León.
- El incremento de las compras de alimentación, salud, equipamiento del hogar, libros y prensa, grandes superficies, tecnología y otros servicios –que incluyen las plataformas de comercio electrónico y las suscripciones *online*– acotó el descenso del consumo causado por los restantes sectores
- Las transacciones no presenciales avanzaron a tasas de dos dígitos en todos los sectores, excepto en los de ocio, transporte, servicios inmobiliarios y hostelería. El aumento del gasto presencial en alimentación, salud, hogar, libros y prensa y otros servicios no fue suficiente para contrarrestar la caída en las restantes actividades.

En la última semana (4 – 10 de enero de 2021)...

- El aumento del consumo presencial con tarjetas españolas impulsó el gasto durante la primera quincena de diciembre. Desde entonces, las compras presenciales descienden (-4% en la semana del 4 al 10 de enero) y no se ven compensadas por el avance sostenido de las no presenciales (60%).
- El gasto avanzó en 26 provincias, pero el deterioro del consumo en los territorios con un mayor peso del turismo y las repercusiones de la tormenta “Filomena”, sobre todo, en el centro de la península, menguaron un -3% interanual las transacciones con tarjeta, un punto más que en la semana anterior. En la Comunidad de Madrid, las compras presenciales decrecieron el -24% interanual en la semana del 4 al 10 de enero y en Castilla-La Mancha, el -8%, frente al -4% en el resto de España.
- Alimentación, libros y prensa, equipamiento del hogar y otros servicios impulsaron el gasto en la semana del 4 al 10 de enero, con incrementos superiores al 15% interanual. Sin embargo, la disminución de las compras de viajes (-77%), alojamiento (-74%), transporte (-36%), restauración (-33%), belleza (-30%) y moda (-25%), fundamentalmente, explicó la reducción del consumo semanal.
- Las retiradas de efectivo aumentaron en 10 provincias, lideradas por Ourense (6%), Lugo (6%), Illes Balears (5%) y Asturias (5%). Por el contrario, cayeron más de un -15% interanual en Madrid, Albacete, Toledo, Teruel y Guadalajara, afectadas por la tormenta “Filomena”.

Tras caer el -6% interanual en noviembre, el gasto con tarjeta creció el 6% en diciembre debido al repunte de las transacciones con tarjetas españolas, tanto presenciales (5%) como no presenciales (56%). Las compras con tarjetas extranjeras (-62%) y las retiradas de efectivo (-10%) siguieron menguando, pero a un ritmo menor

GASTO MENSUAL CON TARJETA POR NACIONALIDAD Y TIPO DE TPV Y RETIRADAS DE EFECTIVO * (CRECIMIENTO INTERANUAL EN %)

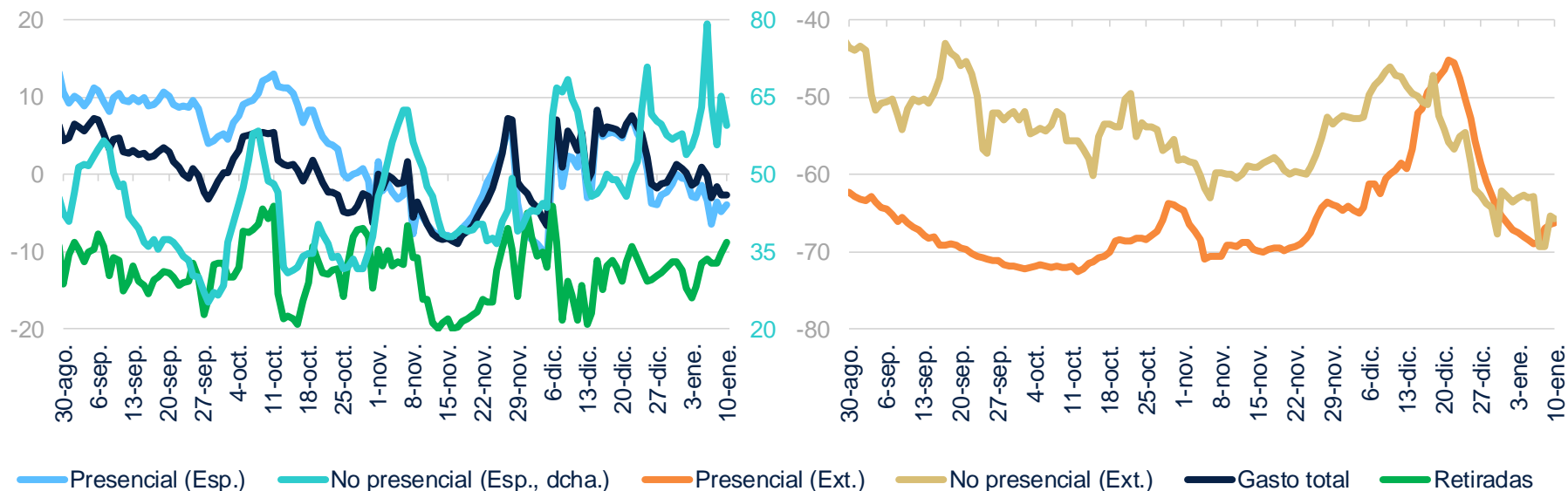


*Gasto con tarjetas emitidas por BBVA más gasto de no clientes en TPV BBVA. Retiradas de efectivo con tarjeta por clientes de BBVA.

Fuente: BBVA Research a partir de BBVA

El aumento del consumo presencial con tarjetas españolas impulsó el gasto durante la primera quincena de diciembre. Desde entonces, las compras presenciales descienden (-4% en la semana del 4 al 10 de enero) y no se ven compensadas por el avance sostenido de las transacciones no presenciales (60%). ‘Filomena’, clave en el centro

GASTO SEMANAL CON TARJETA POR NACIONALIDAD Y TIPO DE TPV Y RETIRADAS DE EFECTIVO* (CRECIMIENTO INTERANUAL EN %)



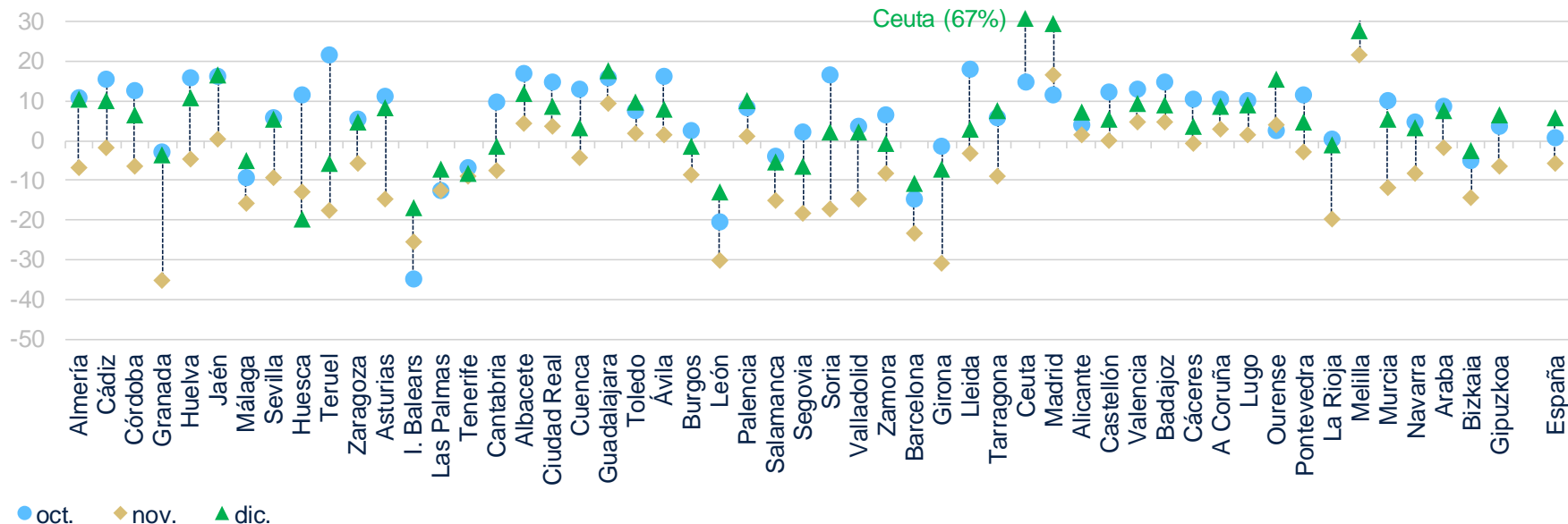
*Gasto con tarjetas emitidas por BBVA más gasto de no clientes en TPV BBVA.

Fuente: BBVA Research a partir de BBVA

Gasto por provincias

El gasto con tarjeta aumentó en 35 provincias en diciembre (17 en noviembre) y descendió en 17 (35 en noviembre). El incremento superó el 15% interanual en Ceuta, Melilla, Madrid, Jaén, Guadalajara y Ourense. Por el contrario, Huesca, Illes Balears, Barcelona y León registraron caídas superiores al -10%

GASTO MENSUAL CON TARJETA POR PROVINCIA* (CRECIMIENTO INTERANUAL EN %)



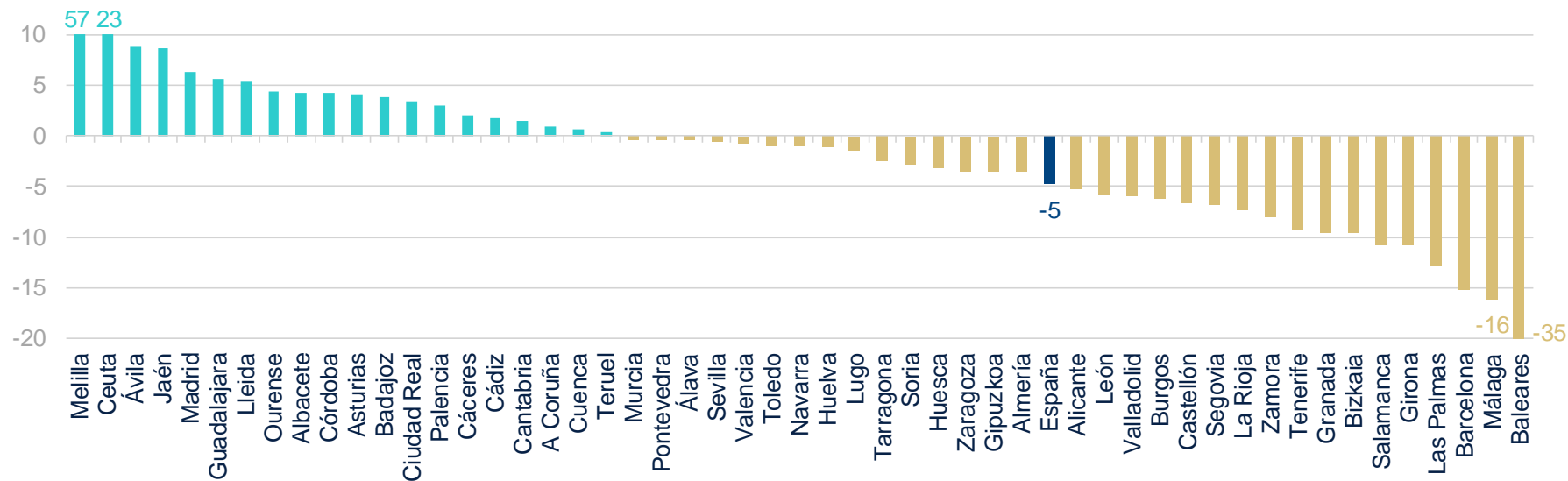
*Gasto con tarjetas emitidas por BBVA más gasto de no clientes en TPV BBVA. Los datos de Ceuta y Melilla están fuera de escala.

Fuente: BBVA Research a partir de BBVA

En 2020, las compras retrocedieron el -5%. Crecieron en 20 provincias, como las del noroeste, el centro (Madrid, Castilla-La Mancha y Extremadura) y algunas del sur (Cádiz, Córdoba, Jaén, Ceuta y Melilla), lo que fue insuficiente para compensar la reducción en 32, como las mediterráneas, las del norte y noreste y las de Castilla y León

GASTO ANUAL CON TARJETA POR PROVINCIA*

(CRECIMIENTO INTERANUAL EN %)

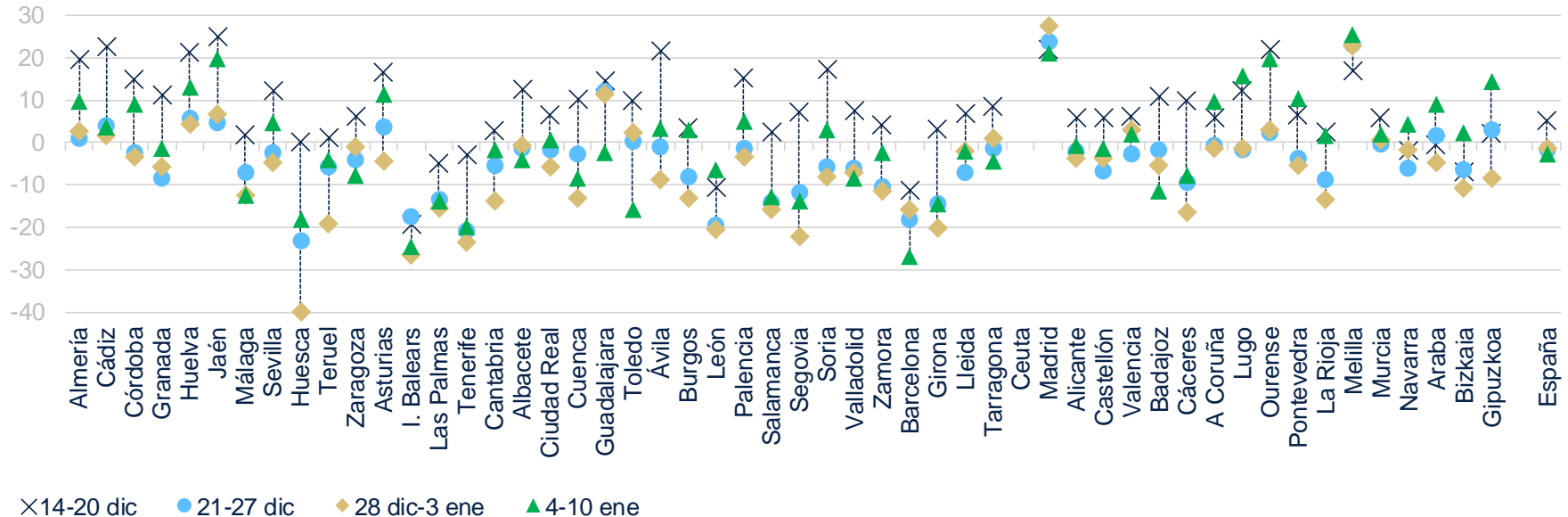


*Gasto con tarjetas emitidas por BBVA más gasto de no clientes en TPV BBVA.

Fuente: BBVA Research a partir de BBVA

Aunque el gasto avanzó en 26 provincias en la semana del 4 al 10 de enero, el deterioro del consumo en los territorios con un mayor peso del turismo y las repercusiones de la tormenta “Filomena”, sobre todo, en el centro de la península, redujeron un -3% interanual las compras con tarjeta, un punto más que en la semana anterior

GASTO SEMANAL CON TARJETA POR PROVINCIA* (CRECIMIENTO INTERANUAL EN %)

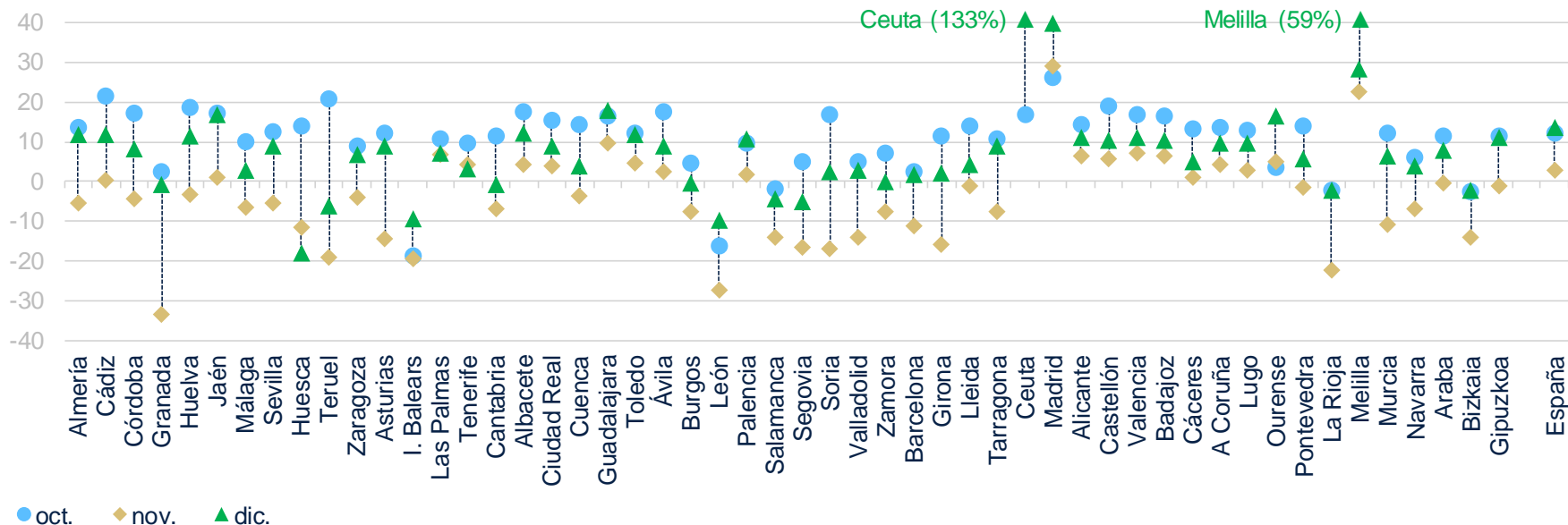


*Gasto con tarjetas emitidas por BBVA más gasto de no clientes en TPV BBVA.

Fuente: BBVA Research a partir de BBVA

Las operaciones con tarjetas españolas crecieron el 13% interanual el pasado mes, 10 puntos más que en noviembre. En 17 sobrepasó el 15%, con Ceuta, Melilla, Madrid, Jaén, Guadalajara y Ourense a la cabeza, y en 12 disminuyó, especialmente en Huesca, Illes Balears, León, Segovia y Salamanca

GASTO MENSUAL CON TARJETAS ESPAÑOLAS POR PROVINCIA* (CRECIMIENTO INTERANUAL EN %)

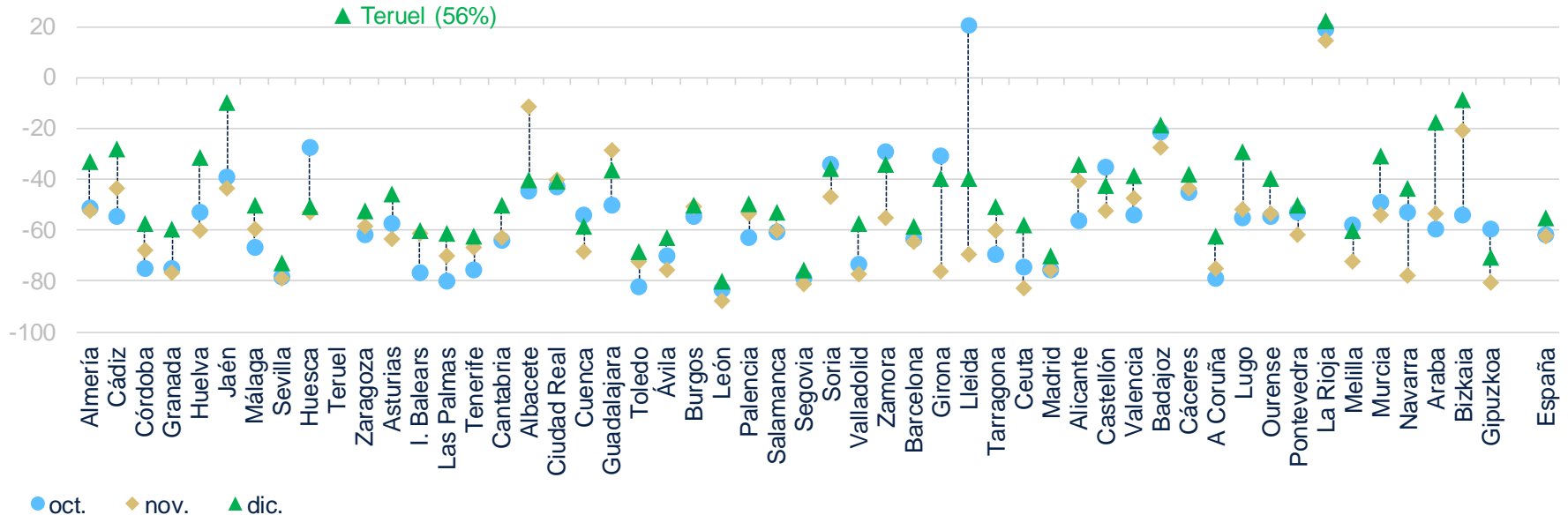


*Gasto con tarjetas emitidas por BBVA más gasto de no clientes en TPV BBVA. Los datos de Ceuta y Melilla están fuera de escala.

Fuente: BBVA Research a partir de BBVA

León, Segovia, Sevilla, Madrid, Gipuzkoa y Toledo encabezaron el retroceso del gasto con tarjetas extranjeras en diciembre, que alcanzó el -55% interanual en España. Al igual que en octubre y noviembre, las compras con tarjetas foráneas tan solo aumentaron en La Rioja y Teruel

GASTO MENSUAL CON TARJETAS EXTRANJERAS POR PROVINCIA* (CRECIMIENTO INTERANUAL EN %)



*Gasto con tarjetas emitidas por entidades extranjeras en TPV BBVA. Los datos de Teruel y de Lleida están fuera de escala.

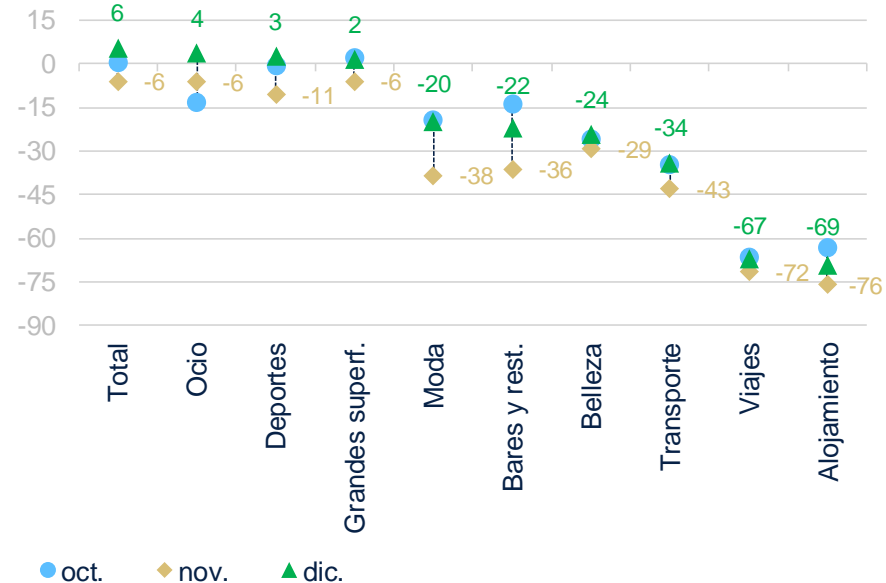
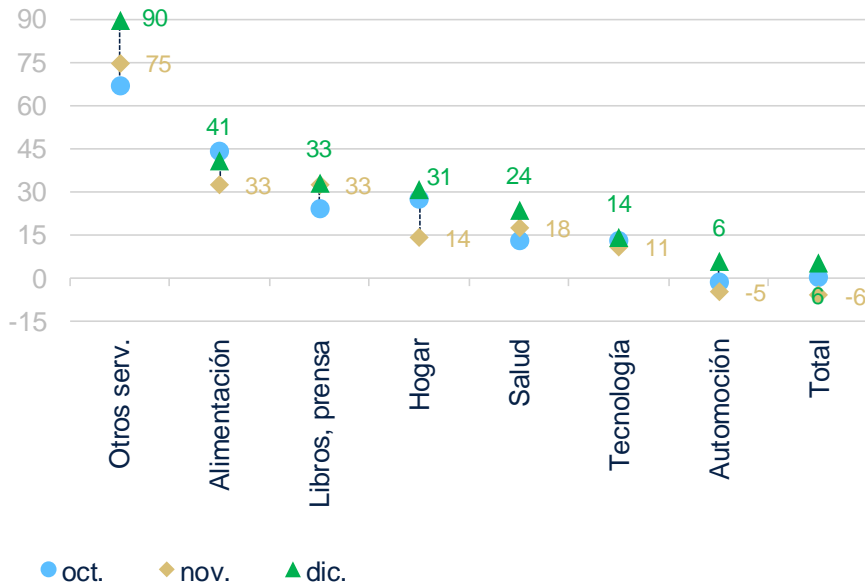
Fuente: BBVA Research a partir de BBVA

Gasto por sectores

En diciembre, las compras con tarjeta aumentaron en los sectores de alimentación, libros y prensa, hogar, salud, tecnología, ocio, deportes, grandes superficies y otros servicios. Las actividades de consumo social y las que entrañan desplazamientos siguieron contribuyendo negativamente, pero menos que en noviembre

GASTO MENSUAL CON TARJETA POR SECTOR*

(CRECIMIENTO INTERANUAL EN %)

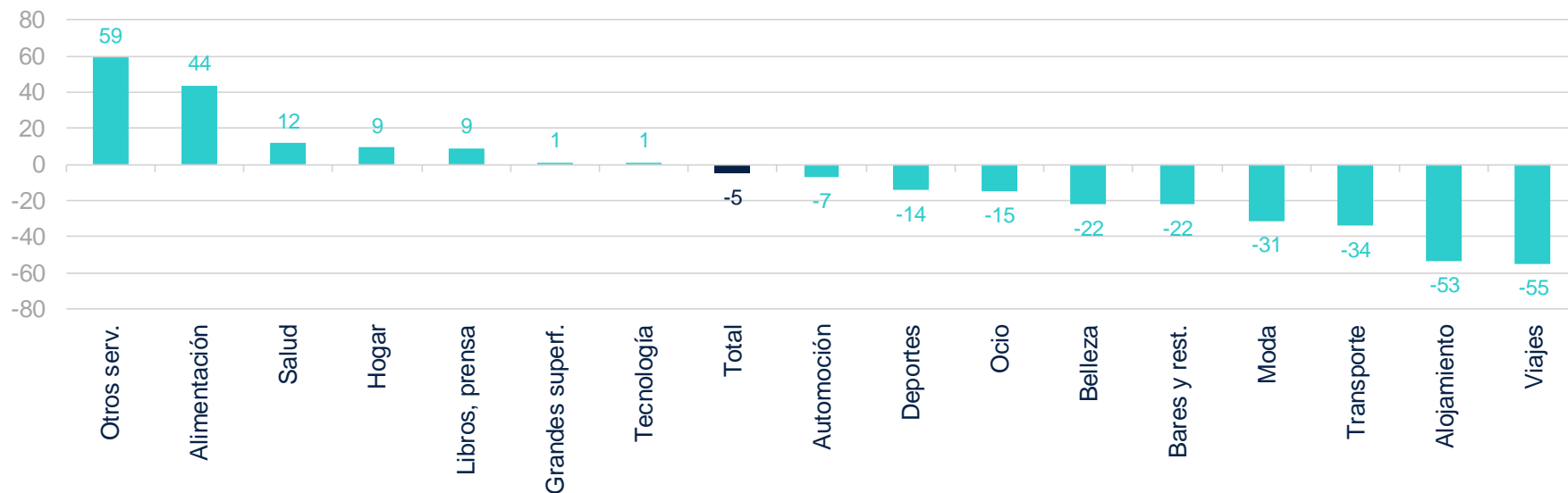


*Gasto con tarjetas emitidas por BBVA más gasto de no clientes en TPV BBVA. La ordenación se define en función del crecimiento del gasto total de cada sector en el mes de diciembre.
Fuente: BBVA Research a partir de BBVA

En 2020, el crecimiento del gasto en alimentación, salud, equipamiento del hogar, libros y prensa, grandes superficies, tecnología y otros servicios –que incluyen las plataformas de comercio electrónico y las suscripciones *online*– acotó el descenso del consumo causado por los restantes sectores

GASTO ANUAL CON TARJETA POR SECTOR*

(CRECIMIENTO INTERANUAL EN %)



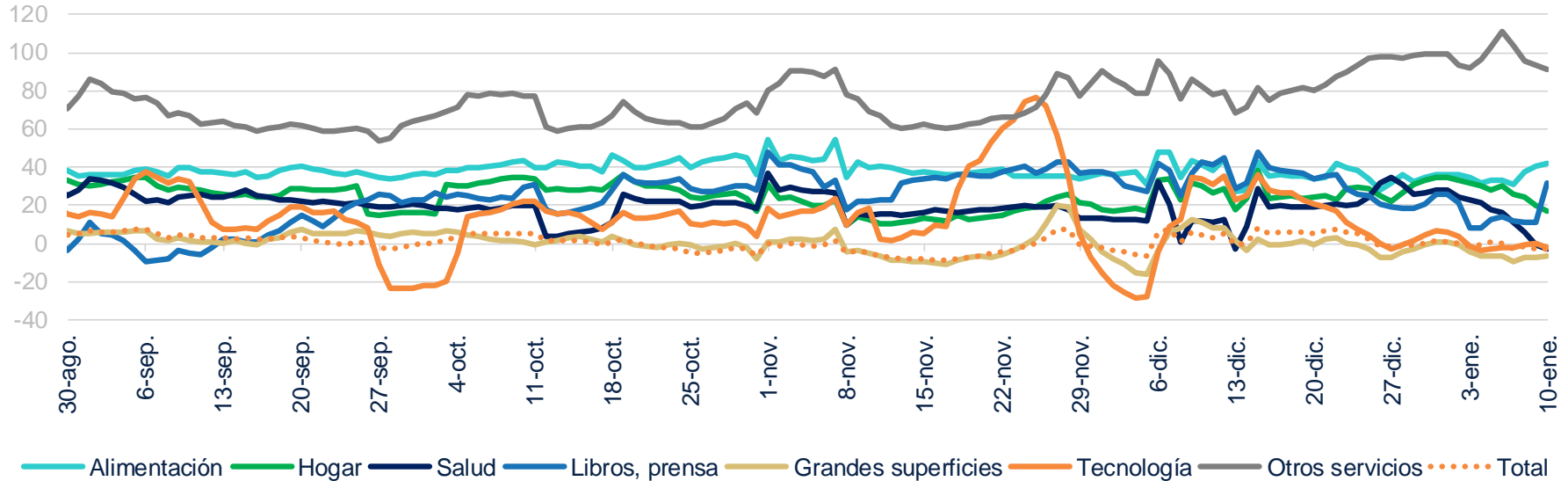
*Gasto con tarjetas emitidas por BBVA más gasto de no clientes en TPV BBVA.

Fuente: BBVA Research a partir de BBVA

Alimentación, libros y prensa, equipamiento del hogar y otros servicios impulsaron las transacciones en la semana del 4 al 10 de enero, con incrementos superiores al 15% interanual

GASTO SEMANAL CON TARJETA POR SECTOR*

(CRECIMIENTO INTERANUAL EN %)



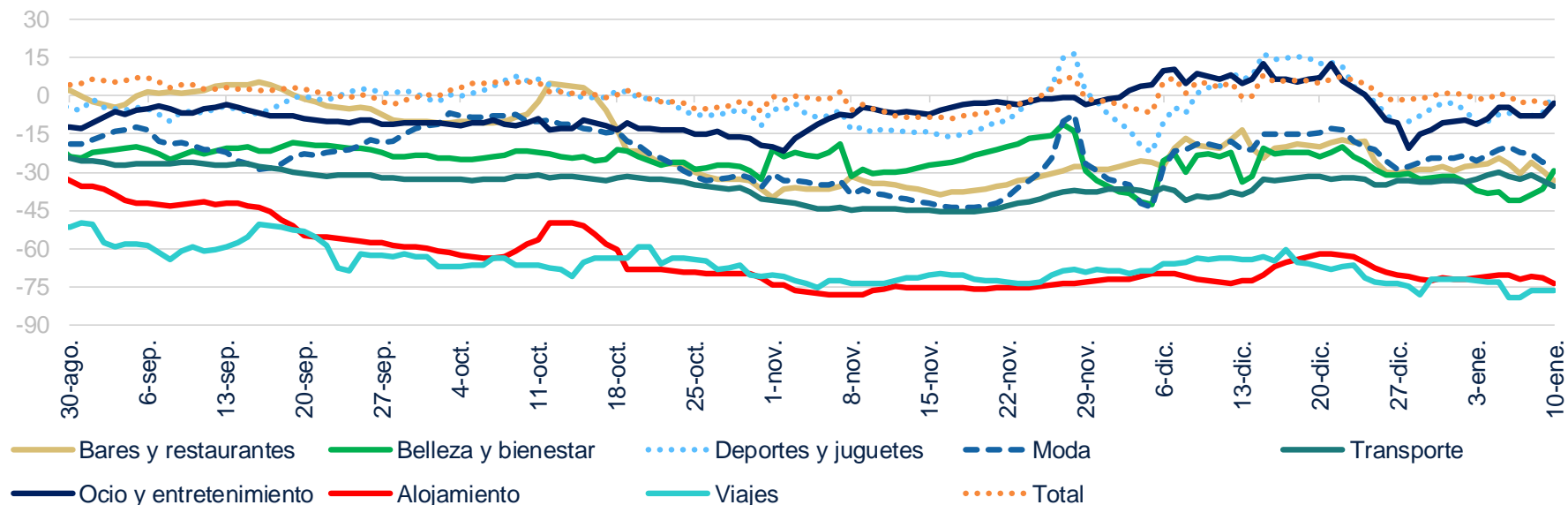
*Gasto con tarjetas emitidas por BBVA más gasto de no clientes en TPV BBVA. Sectores seleccionados.

Fuente: BBVA Research a partir de BBVA

Sin embargo, la disminución de las compras de viajes (-77% interanual en la semana del 4 al 10 de enero), alojamiento (-74%), transporte (-36%), restauración (-33%), belleza (-30%) y moda (-25%), fundamentalmente, explicó la reducción del consumo semanal

GASTO SEMANAL CON TARJETA POR SECTOR*

(CRECIMIENTO INTERANUAL EN %)

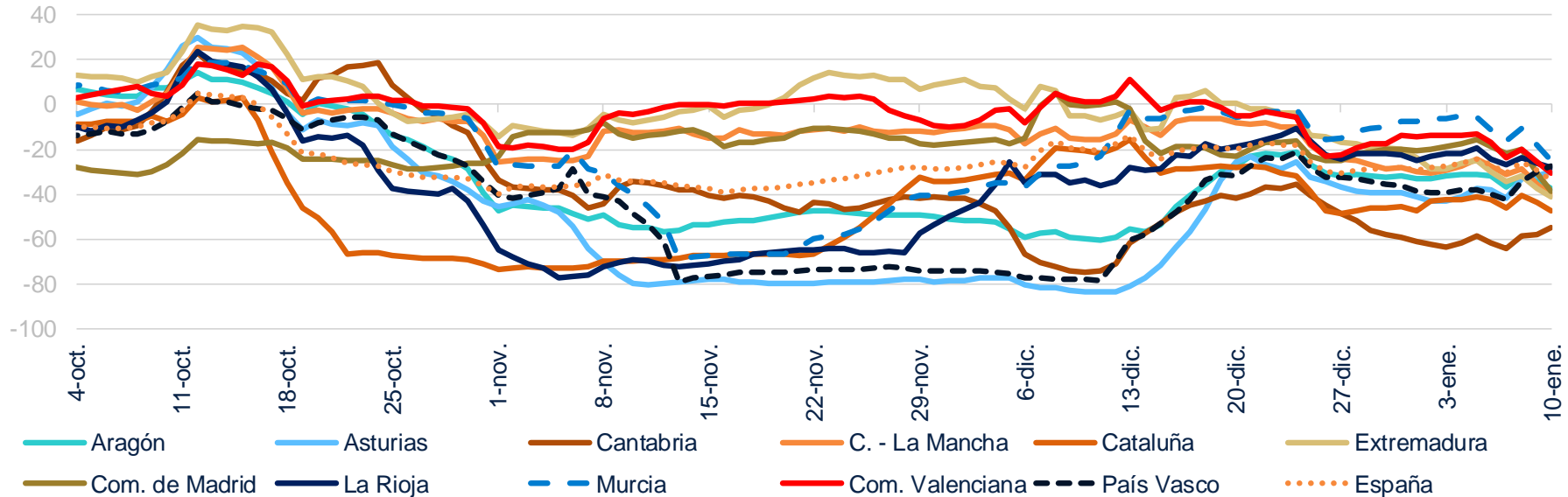


*Gasto con tarjetas emitidas por BBVA más gasto de no clientes en TPV BBVA. Sectores seleccionados.

Fuente: BBVA Research a partir de BBVA

La evolución favorable del gasto en restauración durante la semana de Navidad se interrumpió a finales del pasado año por las nuevas restricciones de movilidad y reunión, provocadas por el avance de la COVID-19. Las repercusiones de la tormenta “Filomena” comenzaron a notarse en Madrid, Castilla-La Mancha y Levante

GASTO SEMANAL CON TARJETA EN EL SECTOR DE BARES Y RESTAURANTES POR CC. AA.* (CRECIMIENTO INTERANUAL EN %)



*Gasto con tarjetas emitidas por BBVA más gasto de no clientes en TPV BBVA.

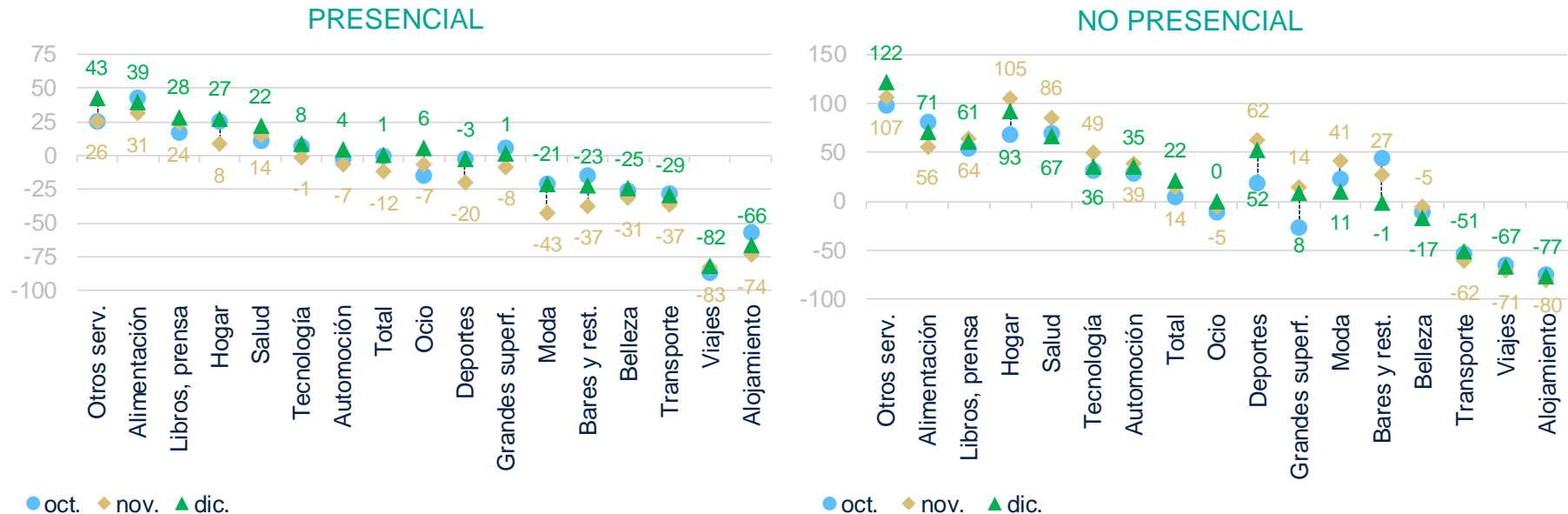
Fuente: BBVA Research a partir de BBVA

Gasto presencial y no presencial

Otros servicios, alimentación, libros, equipamiento del hogar y salud sustentaron las transacciones presenciales y *online* en diciembre. Alojamiento, viajes y transporte, además del gasto presencial en belleza, moda y bares y restaurantes, continuaron lastrando el consumo de los hogares

GASTO MENSUAL CON TARJETA POR SECTOR*

(CRECIMIENTO INTERANUAL EN %)



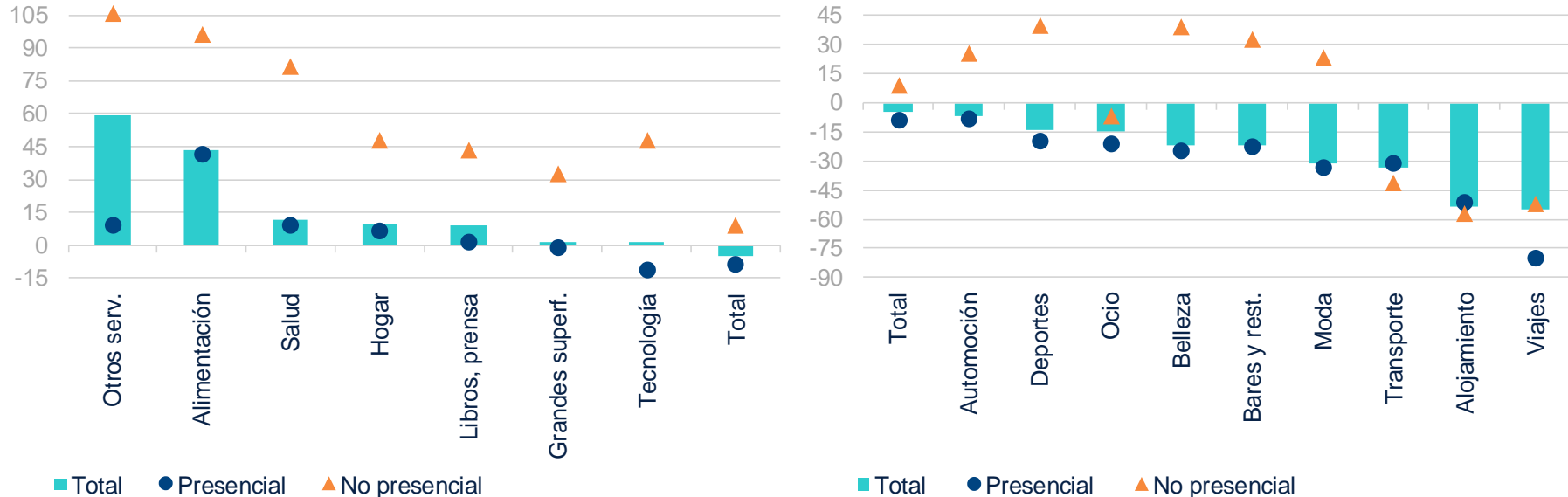
*Gasto con tarjetas emitidas por BBVA más gasto de no clientes en TPV BBVA. La ordenación se define en función del crecimiento del gasto total de cada sector en el mes de diciembre.

Fuente: BBVA Research a partir de BBVA

En 2020, las compras no presenciales crecieron a tasas de dos dígitos en todos los sectores, excepto en los de ocio, transporte y hostelería. El aumento del gasto presencial en alimentación, salud, hogar, libros y prensa y otros servicios no fue suficiente para contrarrestar el descenso en las restantes actividades

GASTO ANUAL CON TARJETA POR SECTOR*

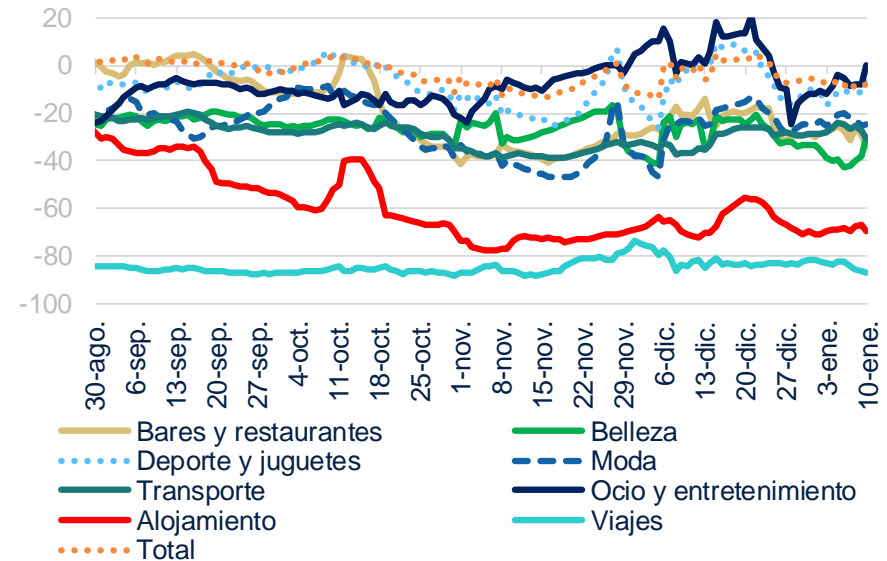
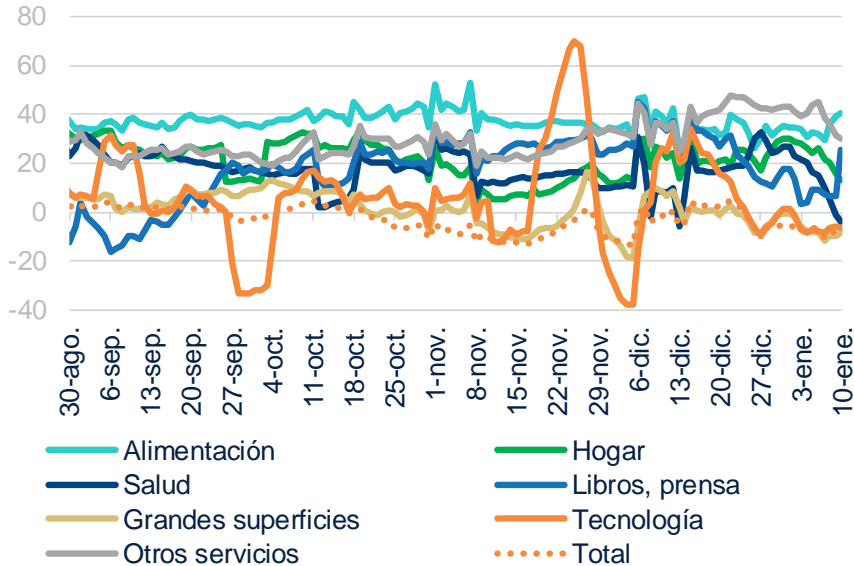
(CRECIMIENTO INTERANUAL EN %)



*Gasto con tarjetas emitidas por BBVA más gasto de no clientes en TPV BBVA. La ordenación se define en función del crecimiento del gasto total de cada sector en el mes de diciembre
Fuente: BBVA Research a partir de BBVA

Superado el impulso prenavideño, las compras presenciales de tecnología, libros y prensa, grandes superficies y ocio y entretenimiento volvieron a disminuir en los primeros 10 días de enero. Las restricciones a la movilidad y la tormenta “Filomena” explicaron la contracción adicional del gasto en viajes (-87%).

GASTO SEMANAL PRESENCIAL CON TARJETA POR SECTOR* (CRECIMIENTO INTERANUAL EN %)

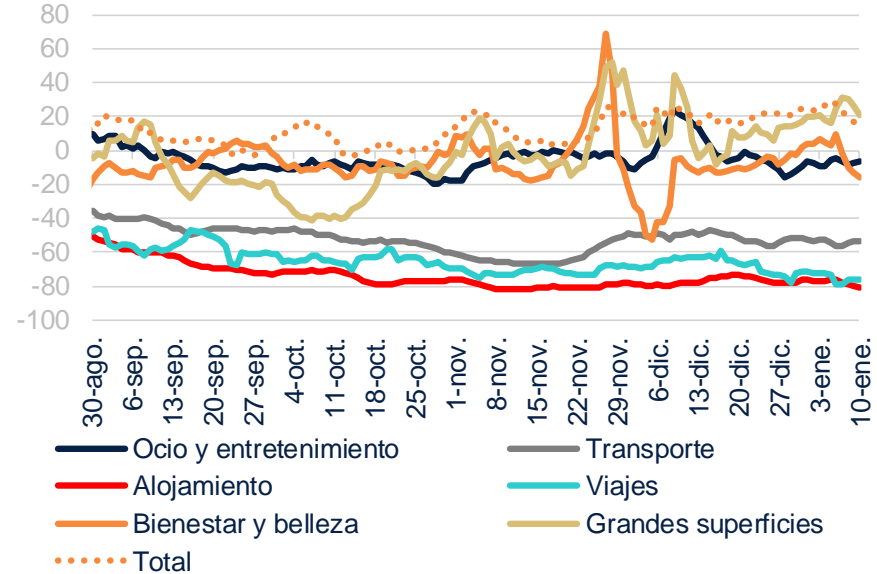
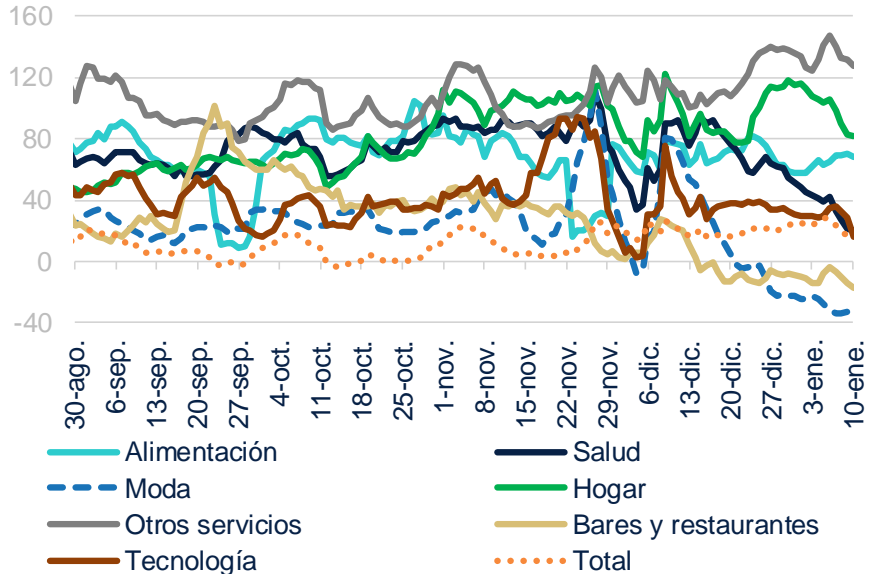


*Gasto presencial con tarjetas emitidas por BBVA más gasto de no clientes en TPV BBVA. Sectores seleccionados.

Fuente: BBVA Research a partir de BBVA

La festividad de los Reyes Magos estimuló el consumo no presencial de otros servicios, equipamiento del hogar, belleza y en grandes superficies. Moda (-35% interanual en la semana del 4 al 10 de enero), restauración (-18%) y viajes (-76%) agravaron su caída en la última semana

GASTO SEMANAL NO PRESENCIAL CON TARJETA POR SECTOR* (CRECIMIENTO INTERANUAL EN %)

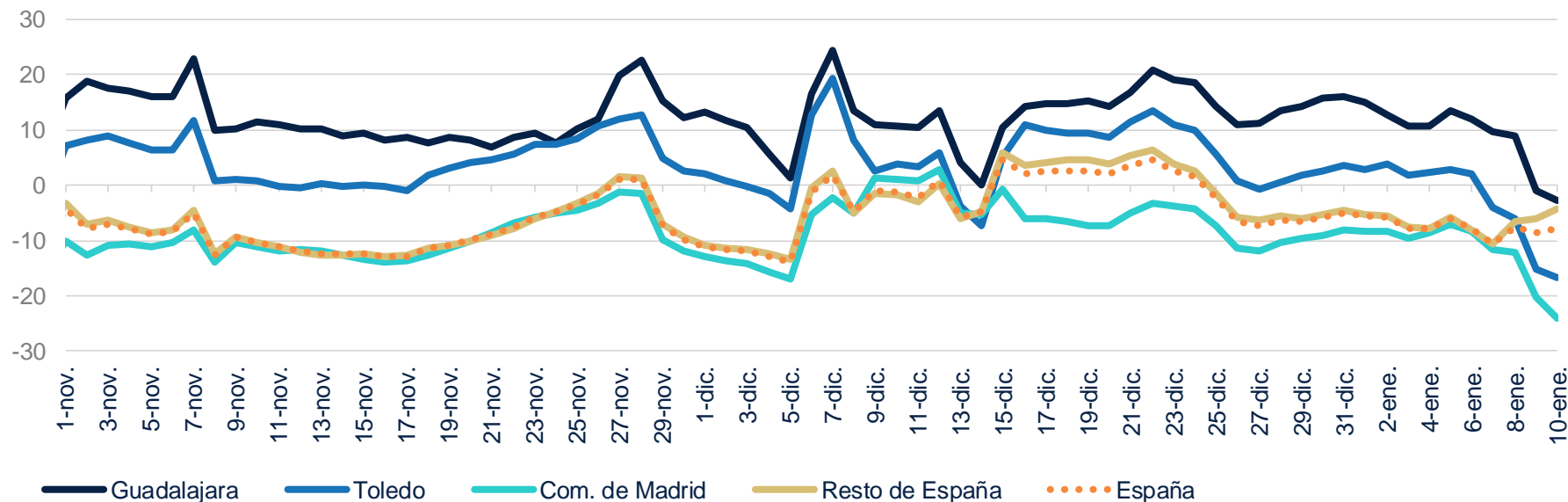


*Gasto no presencial con tarjetas emitidas por BBVA más gasto de no clientes en TPV BBVA. Sectores seleccionados.

Fuente: BBVA Research a partir de BBVA

Las compras presenciales en las regiones más afectadas por la tormenta “Filomena” decrecieron con intensidad entre el 8 y el 10 de enero. En la Comunidad de Madrid, el gasto presencial disminuyó el -24% interanual en la semana del 4 al 10 de enero y en Castilla-La Mancha, el -8%, frente al -4% en el resto de España

GASTO SEMANAL PRESENCIAL CON TARJETA* (CRECIMIENTO INTERANUAL EN %)



*Gasto con tarjetas emitidas por BBVA más gasto de no clientes en TPV BBVA.

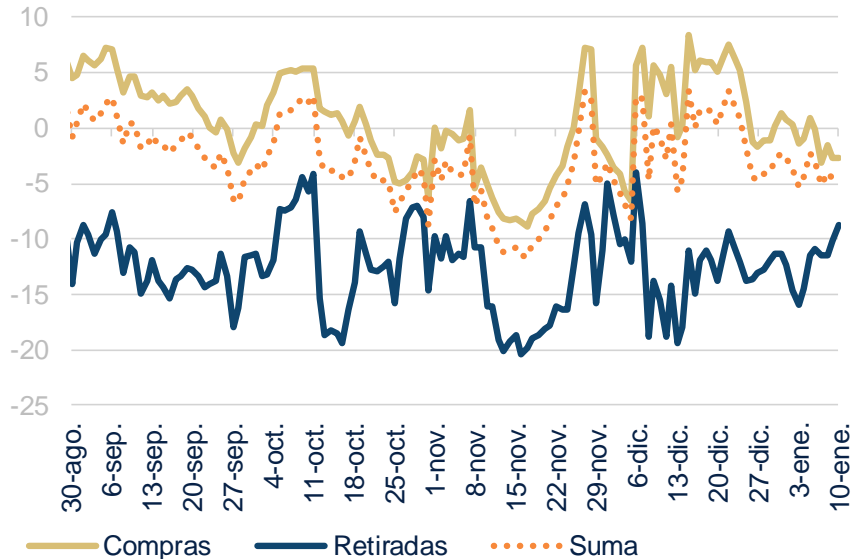
Fuente: BBVA Research a partir de BBVA

Retiradas de efectivo con tarjeta

El descenso de las retiradas de efectivo con tarjeta en diciembre (-10% interanual) fue algo menor que el de noviembre (-14%). La tendencia se mantuvo en la semana del 4 al 10 de enero de 2021 (-9%). La participación de los reintegros en el agregado de operaciones continuó por debajo de las cifras del año previo

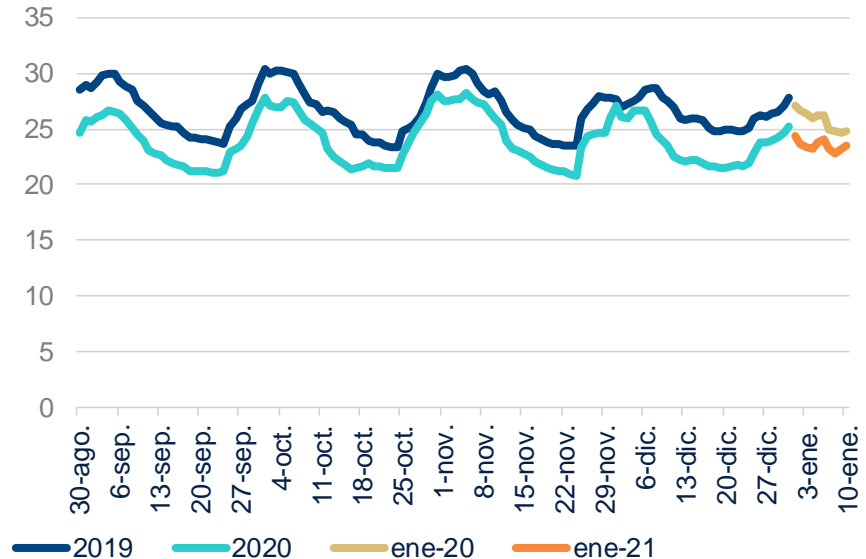
GASTO SEMANAL CON TARJETA Y RETIRADAS DE EFECTIVO*

(CRECIMIENTO INTERANUAL EN %)



PESO DE LAS RETIRADAS DE EFECTIVO*

(% SOBRE LA SUMA DE RETIRADAS Y COMPRAS CON TARJETA)



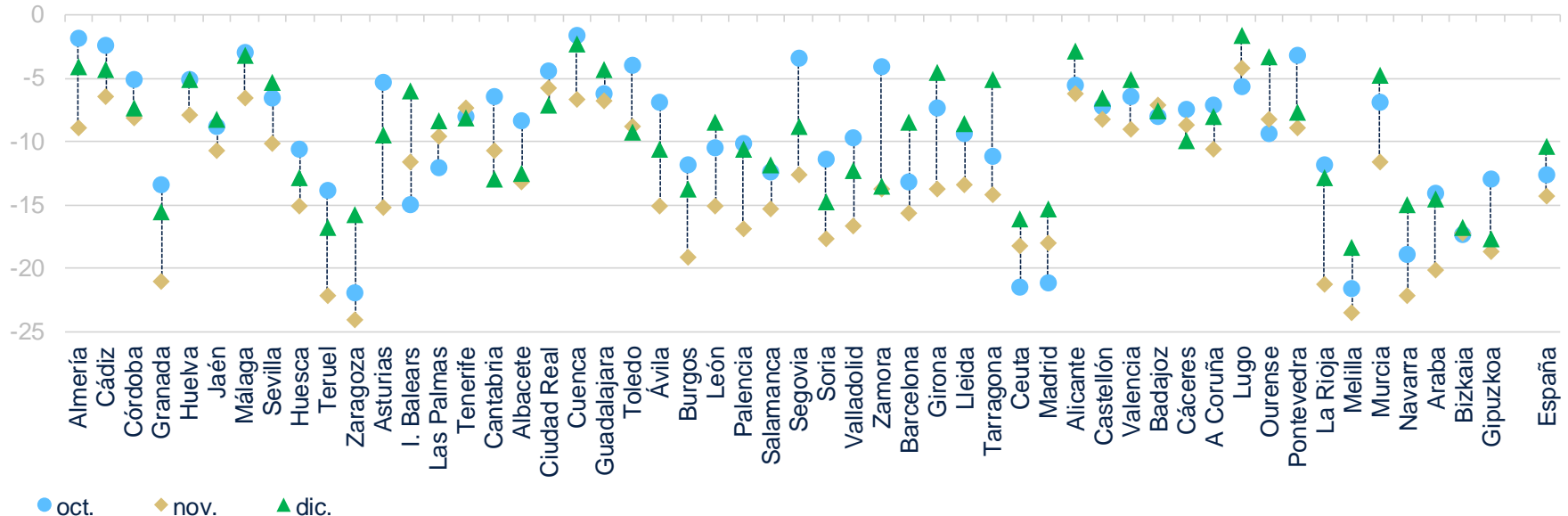
*Retiradas de efectivo con tarjeta por clientes de BBVA.

Fuente: BBVA Research a partir de BBVA

Las retiradas volvieron a menguar en todas las provincias en diciembre, y en 21, la contracción superó el 10%. Destacaron Melilla, Gipuzkoa, Bizkaia y Teruel (entre el -17% y el -18%). En el extremo opuesto, se situaron Lugo, Cuenca, Alicante y Málaga (entre el -2% y el -3%)

RETIRADAS MENSUALES DE EFECTIVO POR PROVINCIA*

(CRECIMIENTO INTERANUAL EN %)



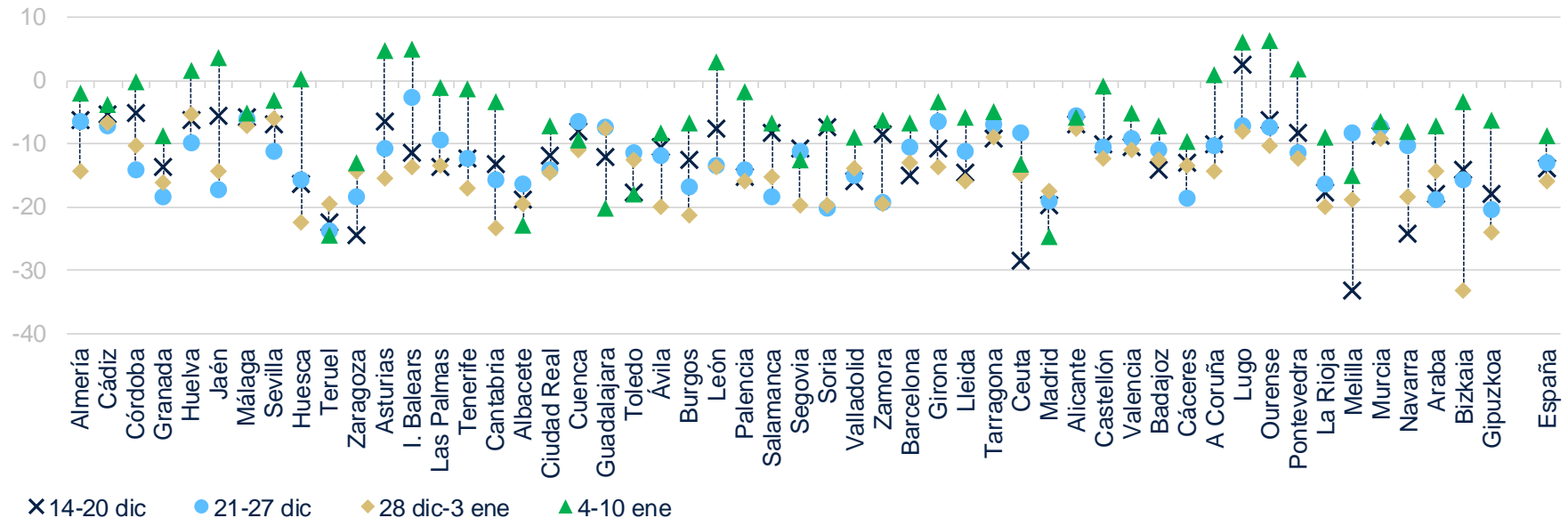
*Retiradas de efectivo con tarjeta por clientes de BBVA.

Fuente: BBVA Research a partir de BBVA

Los reintegros aumentaron en 10 provincias en la semana del 4 al 10 de enero, lideradas por Ourense (6%), Lugo (6%), Illes Balears (5%) y Asturias (5%). Por el contrario, cayeron clientes más de un -15% interanual en Madrid, Albacete, Toledo, Teruel y Guadalajara, afectadas por la tormenta “Filomena”

RETIRADAS SEMANALES DE EFECTIVO POR PROVINCIA*

(CRECIMIENTO INTERANUAL EN %)



*Retiradas de efectivo con tarjeta por clientes de BBVA.

Fuente: BBVA Research a partir de BBVA

Impacto de la COVID-19 sobre el consumo en España en tiempo real y alta definición

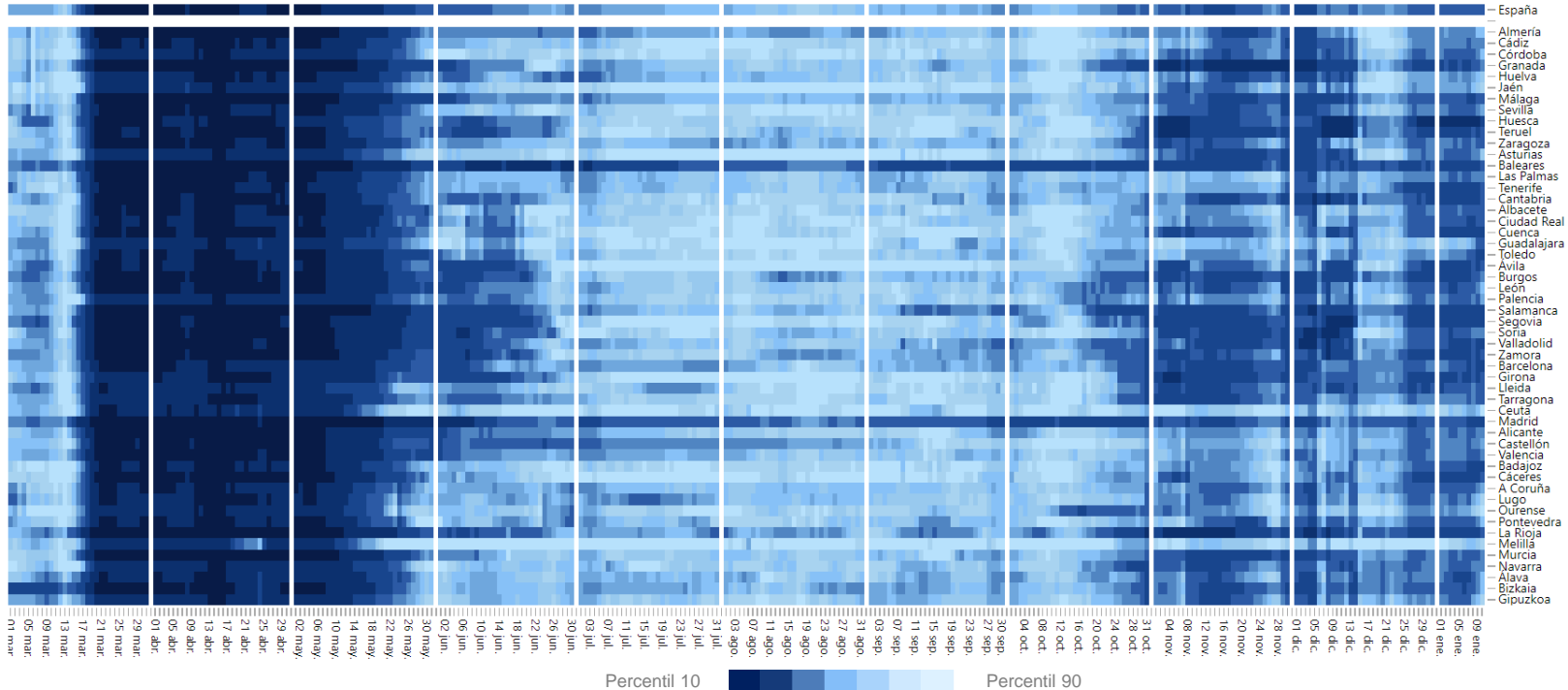
Diciembre 2020



Anexo

Anexo. Evolución del gasto semanal

EVOLUCIÓN DEL GASTO SEMANAL CON TARJETAS ESPAÑOLAS POR PROVINCIA* (VALORES MÁS OSCUROS INDICAN UNA PEOR EVOLUCIÓN INTERANUAL DEL GASTO)

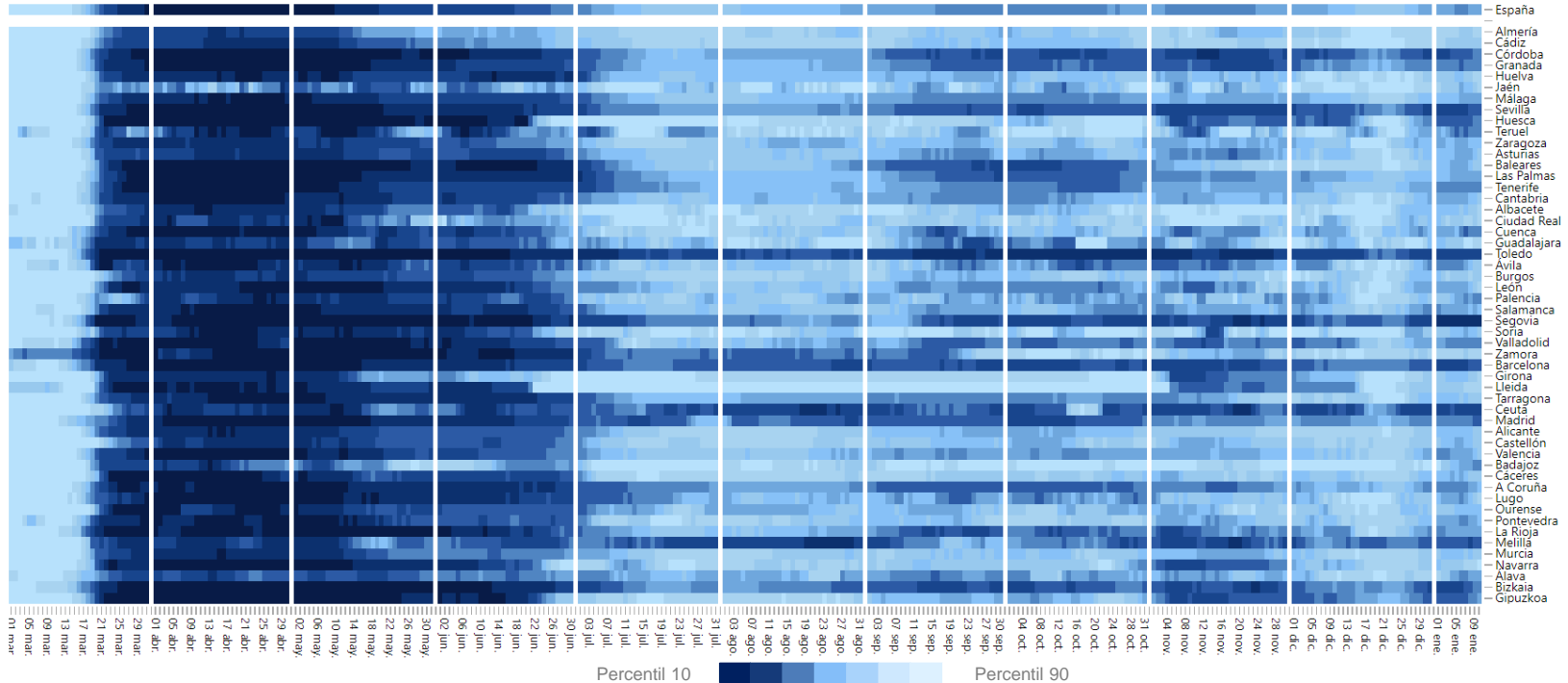


*Gasto con tarjetas emitidas por BBVA más gasto de no clientes en TPV BBVA. Percentiles por celda.

Fuente: BBVA Research a partir de BBVA

Anexo. Evolución del gasto semanal

EVOLUCIÓN DEL GASTO SEMANAL CON TARJETAS EXTRANJERAS POR PROVINCIA* (VALORES MÁS OSCUROS INDICAN UNA PEOR EVOLUCIÓN INTERANUAL DEL GASTO)



*Gasto con tarjetas emitidas por entidades extranjeras en TPV BBVA. Percentiles por celda.

Fuente: BBVA Research a partir de BBVA