

Impacto de la COVID-19 sobre el consumo en España en tiempo real y alta definición

Febrero 2021

En el mes de febrero...

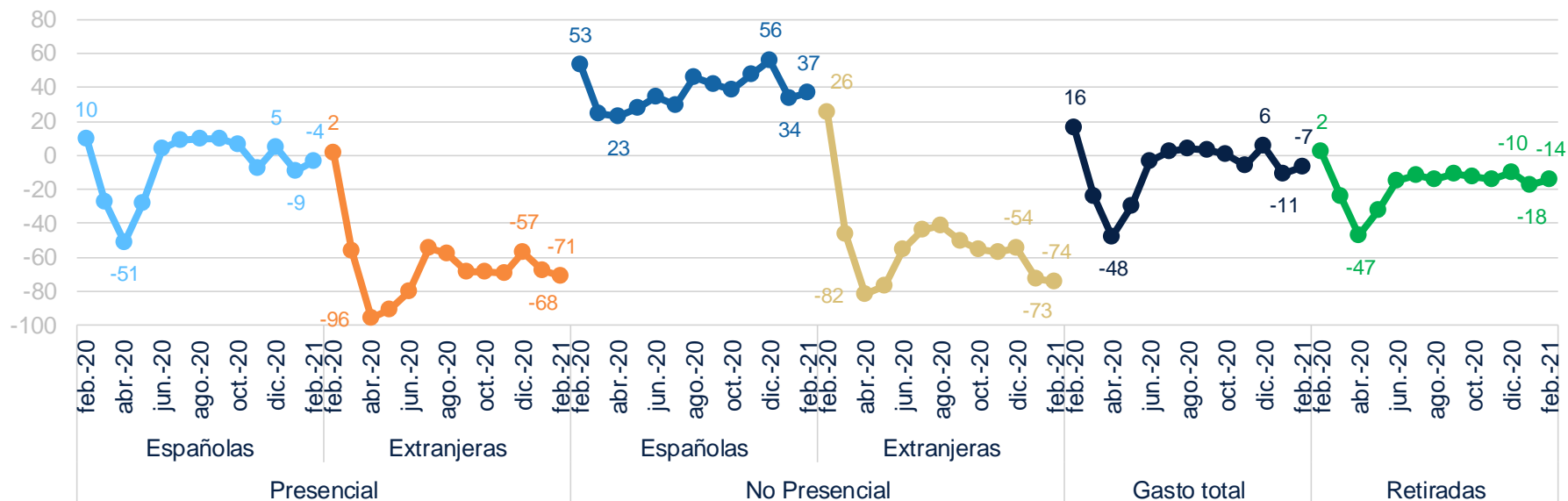
- El descenso de las compras con tarjeta* se moderó hasta el -7% interanual en febrero debido a la recuperación del gasto con tarjetas españolas, tanto no presencial (37%) como presencial (-4%). Las transacciones con tarjetas extranjeras continuaron retrocediendo a tasas de dos dígitos (-73%).
- La comparación con 2019 refleja el cambio en los hábitos de compra de los hogares: el gasto no presencial con tarjetas españolas duplicó al de febrero de 2019, las operaciones con tarjetas extranjeras apenas alcanzaron el 30% y las retiradas de efectivo se situaron un 12% por debajo.
- Las transacciones crecieron en 12 provincias en febrero y disminuyeron en 40. El avance rebasó el 10% interanual en Melilla, Ceuta y Jaén, mientras que Illes Balears, León, Barcelona, Girona, La Rioja, Huesca y Málaga registraron caídas superiores al -20%
- Las compras ganaron tracción en la mayoría de sectores en la segunda quincena de febrero. Las presenciales se vieron impulsadas por el levantamiento de algunas restricciones autonómicas, como cierres perimetrales municipales, apertura de la hostelería y horarios comerciales.
- Las retiradas de efectivo con tarjeta descendieron el -14% interanual en febrero (-18% en enero). El peso de los reintegros en el total de operaciones apenas alcanzó el 25%, 1 punto menos que en feb-20 y 4 menos que en feb-19.

En la última semana (22 – 28 de febrero)...

- Tras disminuir en torno al -9% en las tres primeras semanas del mes, las transacciones con tarjeta aumentaron el 1% interanual en la última semana de febrero debido al repunte del gasto no presencial con tarjetas españolas hasta el 48% y el avance del 3% del presencial.
- El incremento en 29 provincias, encabezadas por Ceuta, Madrid, Melilla, Jaén, Badajoz y Ourense, compensó la reducción en 23, entre las que destacaron Huesca, Illes Balears, León, Girona y Barcelona.
- Alimentación y otros servicios lideraron el crecimiento de las compras en la segunda mitad de febrero, apoyados por los sectores de libros y prensa, tecnología, hogar, salud y grandes superficies.
- La eliminación de algunas restricciones de movilidad, reunión y apertura comercial atenuó el deterioro del gasto en deportes, belleza, ocio, moda, transporte y restauración en la segunda quincena del mes. Las operaciones asociadas a las actividades turísticas (viajes y alojamiento) continuaron deprimidas.
- En línea con las compras, la evolución de los reintegros fue más favorable en la última semana de febrero (-8% interanual). Crecieron en 7 provincias, entre las que destacaron Lugo, Cuenca y Pontevedra. Por el contrario, la caída sobrepasó el -14% en Teruel, Ceuta, Madrid y Melilla.

El descenso de las compras con tarjeta se moderó hasta el -7% interanual en febrero debido a la recuperación del gasto con tarjetas españolas, tanto no presencial (37%) como presencial (-4%). Las transacciones con tarjetas extranjeras cayeron más del -70% y las retiradas de efectivo con tarjeta lo hicieron el -14%.

GASTO MENSUAL CON TARJETA POR NACIONALIDAD Y TIPO DE TPV Y RETIRADAS DE EFECTIVO * (CRECIMIENTO INTERANUAL EN %)



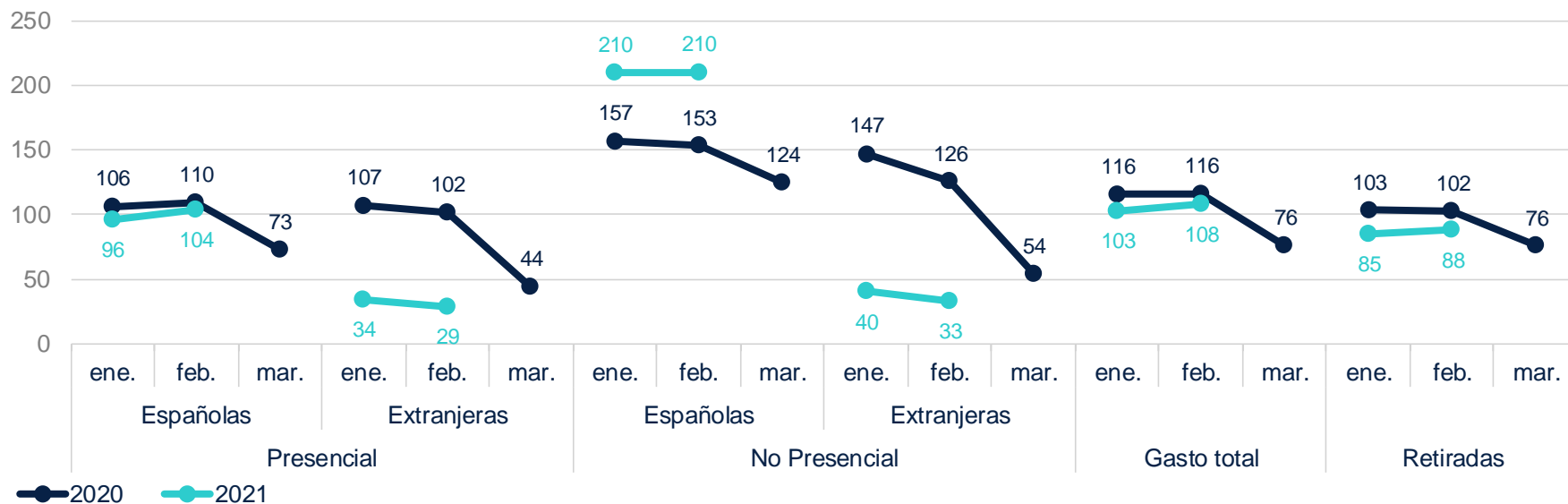
*Gasto con tarjetas emitidas por BBVA más gasto de no clientes en TPV BBVA. Retiradas de efectivo con tarjeta por clientes de BBVA.

Fuente: BBVA Research a partir de BBVA

La comparación con 2019 refleja el cambio en los hábitos de compra de los hogares: el gasto no presencial con tarjetas españolas duplicó el registro de febrero de 2019, las operaciones con tarjetas extranjeras apenas alcanzaron el 30% y las retiradas de efectivo se situaron un 12% por debajo

GASTO MENSUAL CON TARJETA POR NACIONALIDAD Y TIPO DE TPV Y RETIRADAS DE EFECTIVO*

(MISMO MES DE 2019 = 100)

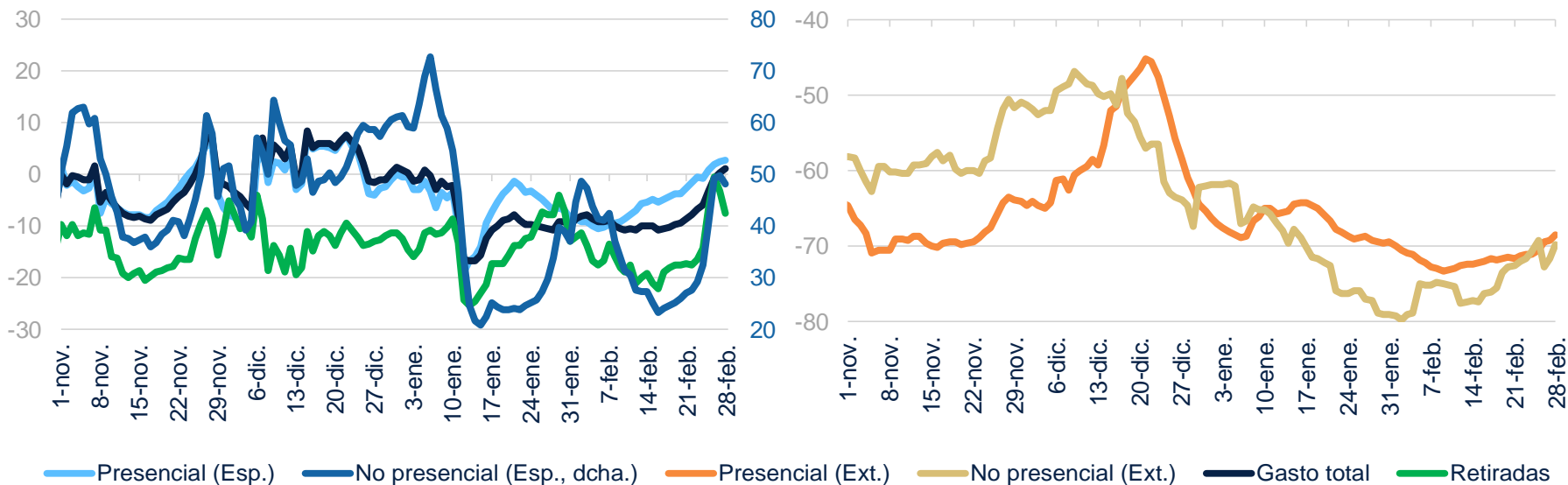


*Gasto con tarjetas emitidas por BBVA más gasto de no clientes en TPV BBVA. Retiradas de efectivo con tarjeta por clientes de BBVA.

Fuente: BBVA Research a partir de BBVA

Las transacciones con tarjeta aumentaron el 1% interanual en la última semana de febrero tras disminuir en torno al -9% en las tres anteriores. El repunte del gasto no presencial con tarjetas españolas hasta el 48% y la recuperación del presencial hasta el 3%, apoyada en la eliminación de restricciones de apertura y movilidad, claves

GASTO SEMANAL CON TARJETA POR NACIONALIDAD Y TIPO DE TPV Y RETIRADAS DE EFECTIVO* (CRECIMIENTO INTERANUAL EN %)



*Gasto con tarjetas emitidas por BBVA más gasto de no clientes en TPV BBVA.

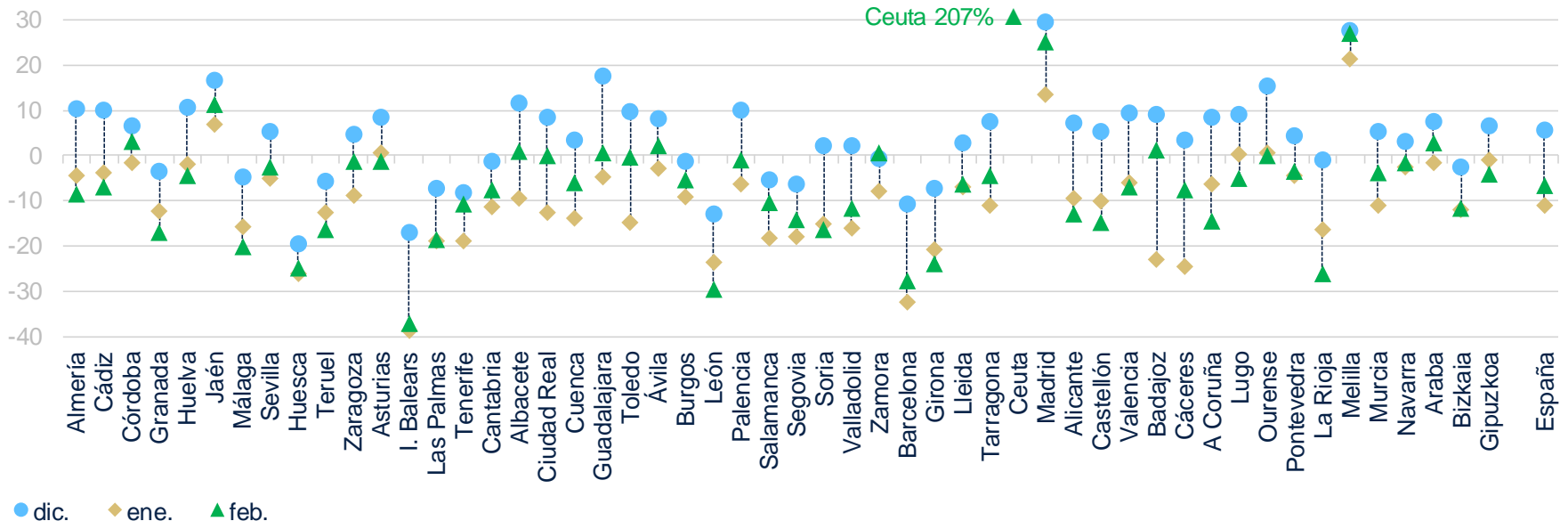
Fuente: BBVA Research a partir de BBVA

Gasto por provincias

Las compras con tarjeta crecieron en 12 provincias en febrero (7 en enero) y descendieron en 40 (45 en enero). El avance rebasó el 10% interanual en Ceuta, Melilla, Madrid y Jaén, mientras que Illes Balears, León, Barcelona, Huesca, La Rioja, Girona y Málaga registraron caídas superiores al -20%

GASTO MENSUAL CON TARJETA POR PROVINCIA*

(CRECIMIENTO INTERANUAL EN %)

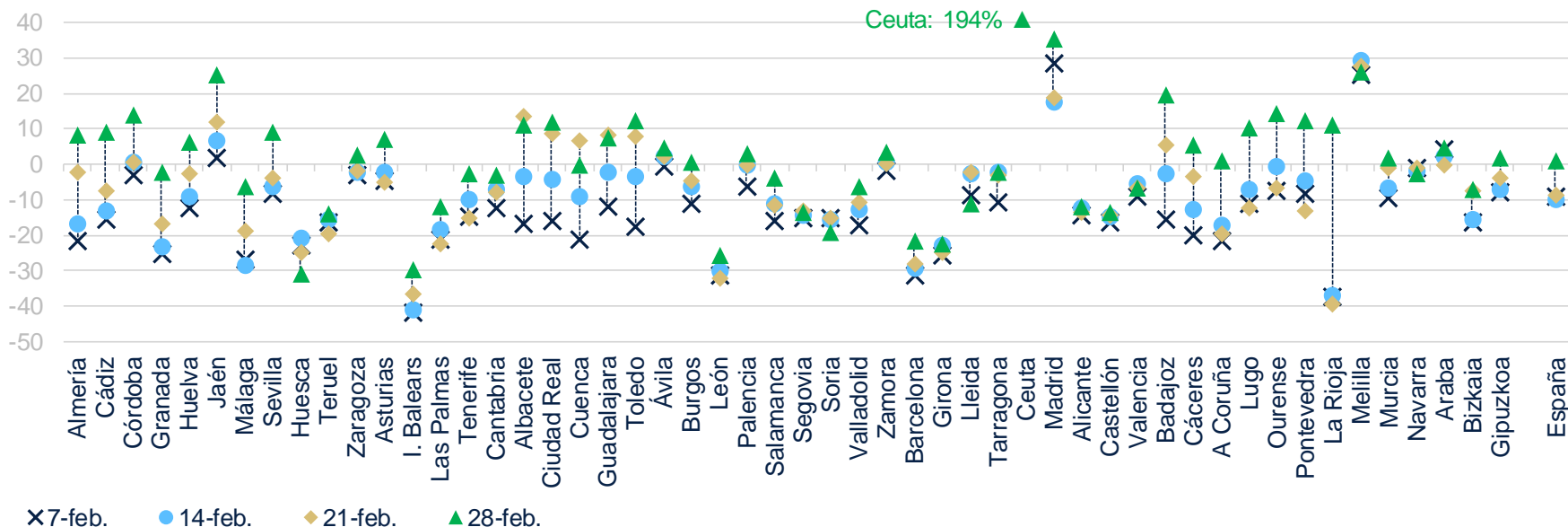


*Gasto con tarjetas emitidas por BBVA más gasto de no clientes en TPV BBVA. Las compras no presenciales en Madrid están afectadas por un efecto sede. Los datos de Ceuta están fuera de escala.

Fuente: BBVA Research a partir de BBVA

El gasto aumentó el 1% interanual en la semana del 22 al 28 de febrero. El incremento en 29 provincias, encabezadas por Ceuta, Madrid, Melilla, Jaén, Badajoz y Ourense, compensó la reducción en 23, entre las que destacaron Huesca, Illes Balears, León, Girona y Barcelona

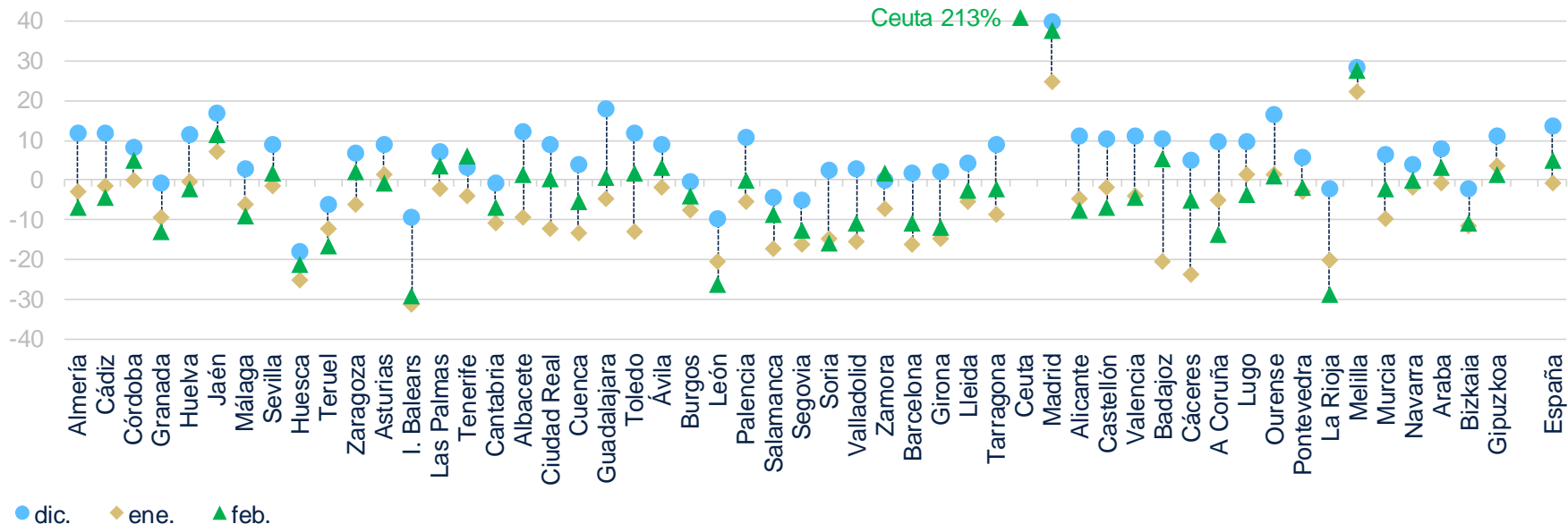
GASTO SEMANAL CON TARJETA POR PROVINCIA* (CRECIMIENTO INTERANUAL EN %)



*Gasto con tarjetas emitidas por BBVA más gasto de no clientes en TPV BBVA. Las compras no presenciales en Madrid están afectadas por un efecto sede. Los datos de Ceuta están fuera de escala.
Fuente: BBVA Research a partir de BBVA

Las transacciones con tarjetas españolas crecieron el 5% interanual en febrero tras menguar el -1% en enero. Entre las 12 provincias que registraron avances del consumo sobresalieron Ceuta, Melilla, Madrid, Jaén, Tenerife, Badajoz y Córdoba. En el extremo opuesto se situaron Illes Balears, La Rioja, León, Huesca, Teruel y Soria

GASTO MENSUAL CON TARJETAS ESPAÑOLAS POR PROVINCIA* (CRECIMIENTO INTERANUAL EN %)

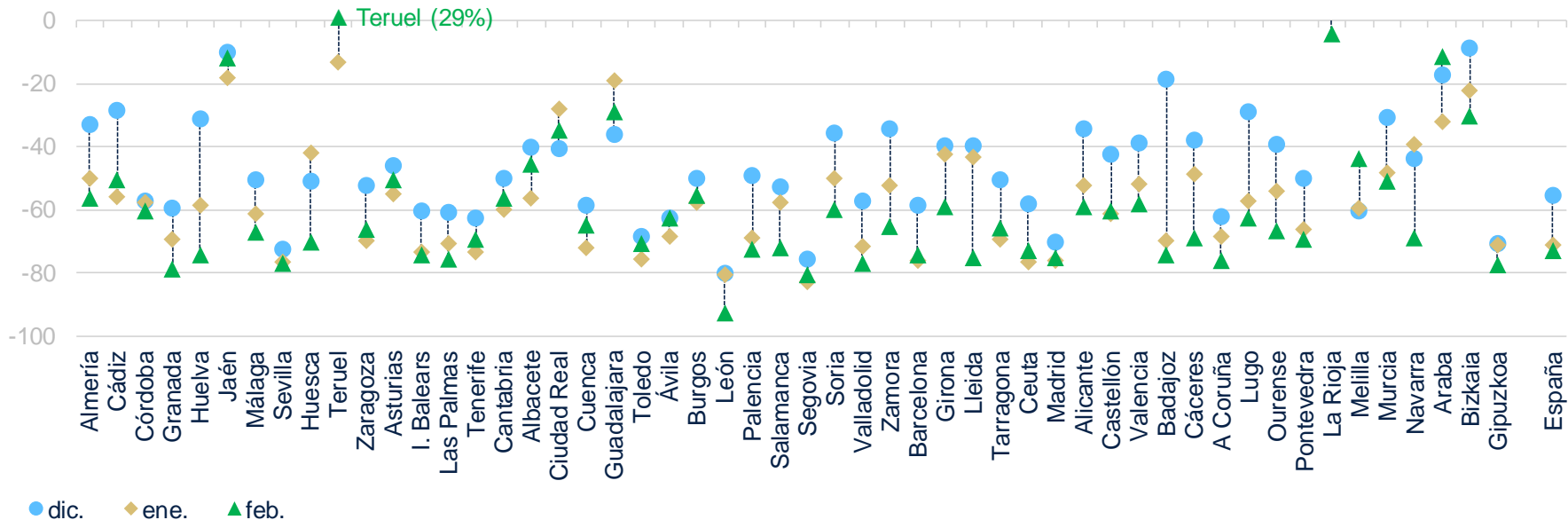


*Gasto con tarjetas emitidas por BBVA más gasto de no clientes en TPV BBVA. Las compras no presenciales en Madrid están afectadas por un efecto sede. Los datos de Ceuta están fuera de escala.
Fuente: BBVA Research a partir de BBVA

La disminución de las compras con tarjetas extranjeras se aceleró en febrero hasta el -73% interanual (-71% en enero). La reducción superó el -75% en 10 provincias, con León, Segovia y Granada a la cabeza, y en 3 cayó menos de un 15% (La Rioja, Álava y Jaén). Tan solo aumentó en Teruel (29%)

GASTO MENSUAL CON TARJETAS EXTRANJERAS POR PROVINCIA*

(CRECIMIENTO INTERANUAL EN %)



*Gasto con tarjetas emitidas por entidades extranjeras en TPV BBVA. Las compras no presenciales en Madrid están afectadas por un efecto sede. Los datos de Teruel y La Rioja están fuera de escala.

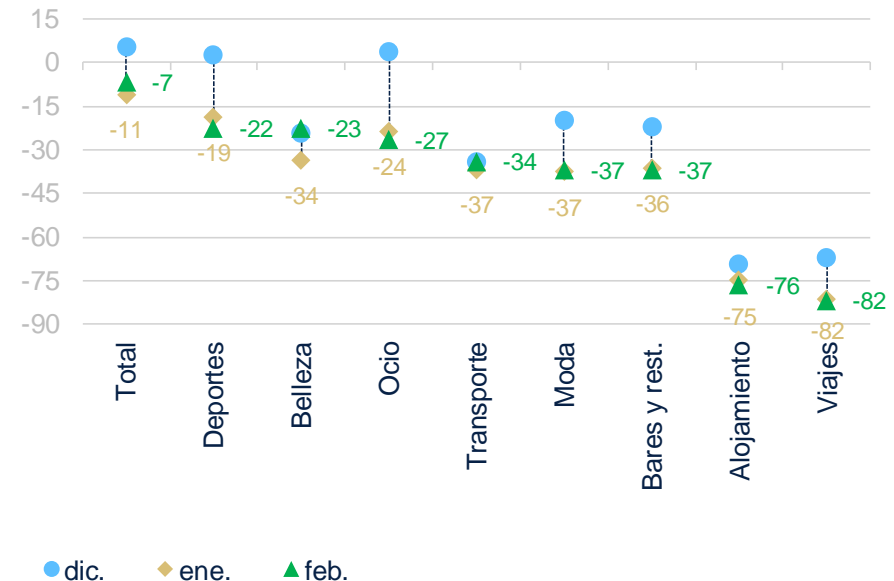
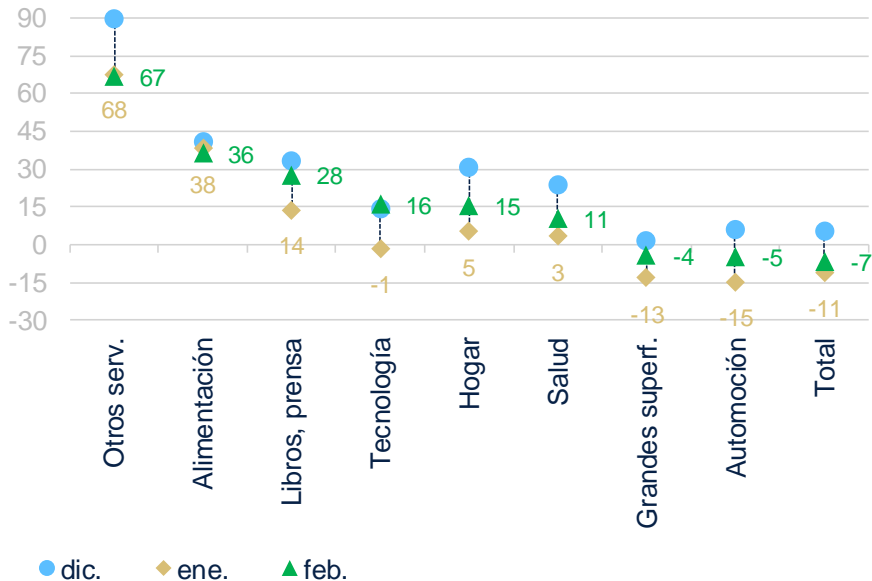
Fuente: BBVA Research a partir de BBVA

Gasto por sectores

En febrero, el gasto repuntó en buena parte de los sectores menos perjudicados por la crisis sanitaria, como los de tecnología, equipamiento del hogar, libros y salud, y moderó su ajuste en grandes superficies, automoción, belleza y transporte. Otros servicios y alimentación se mantuvieron en cabeza y hostelería y viajes, en cola

GASTO MENSUAL CON TARJETA POR SECTOR*

(CRECIMIENTO INTERANUAL EN %)

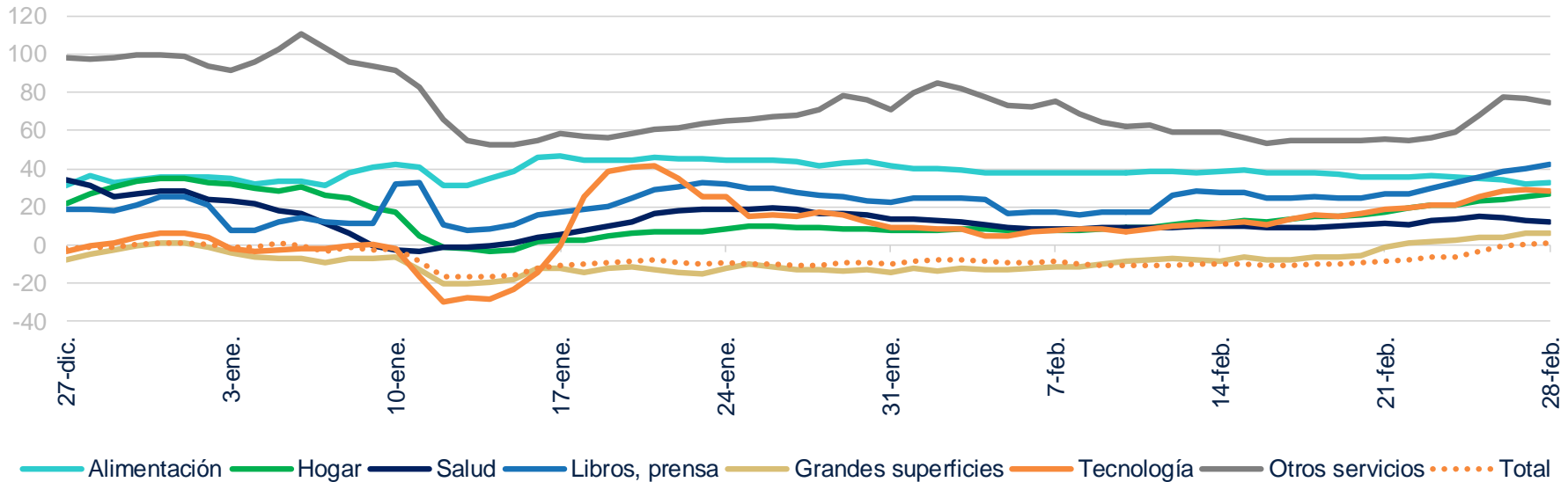


*Gasto con tarjetas emitidas por BBVA más gasto de no clientes en TPV BBVA. La ordenación se define en función del crecimiento del gasto total de cada sector en el mes de febrero.

Fuente: BBVA Research a partir de BBVA

Alimentación y otros servicios lideraron el incremento de las compras con tarjeta en la segunda quincena de febrero, apoyados por los sectores de libros y prensa, tecnología, equipamiento del hogar, salud y grandes superficies

GASTO SEMANAL CON TARJETA POR SECTOR* (CRECIMIENTO INTERANUAL EN %)

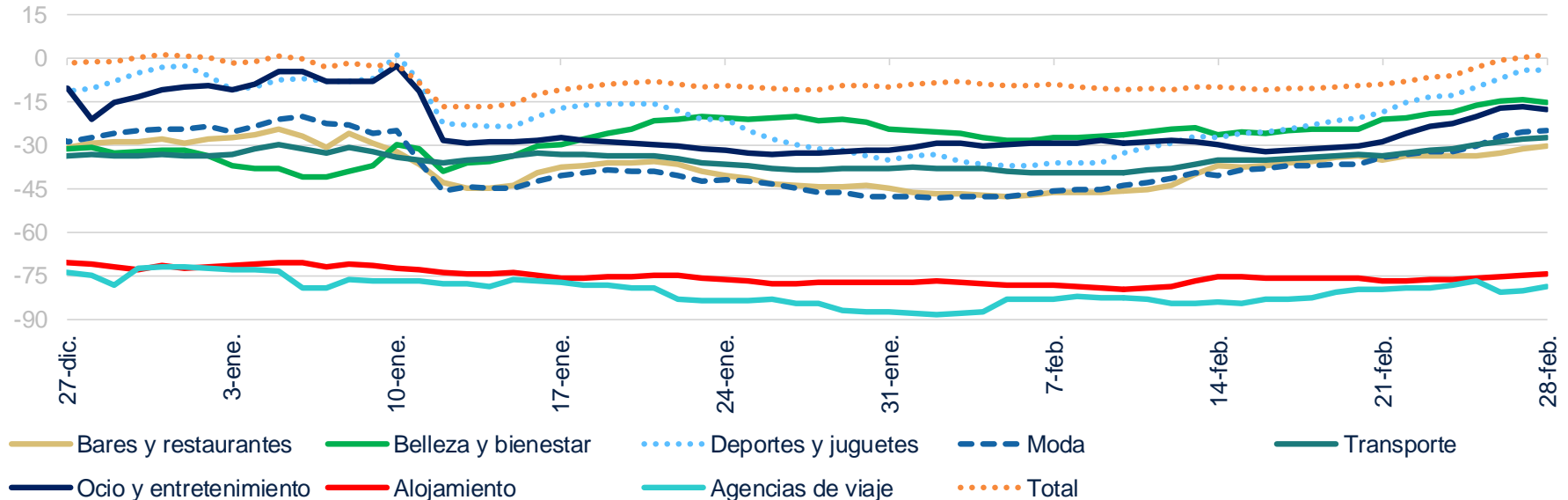


*Gasto con tarjetas emitidas por BBVA más gasto de no clientes en TPV BBVA. Sectores seleccionados.
Fuente: BBVA Research a partir de BBVA

La eliminación de algunas restricciones de movilidad, reunión y apertura comercial atenuó el deterioro del gasto en deportes, belleza, ocio, moda, transporte y restauración en la segunda mitad del mes. Sin embargo, las transacciones asociadas a las actividades turísticas (viajes y alojamiento) continuaron deprimidas

GASTO SEMANAL CON TARJETA POR SECTOR*

(CRECIMIENTO INTERANUAL EN %)



*Gasto con tarjetas emitidas por BBVA más gasto de no clientes en TPV BBVA. Sectores seleccionados.

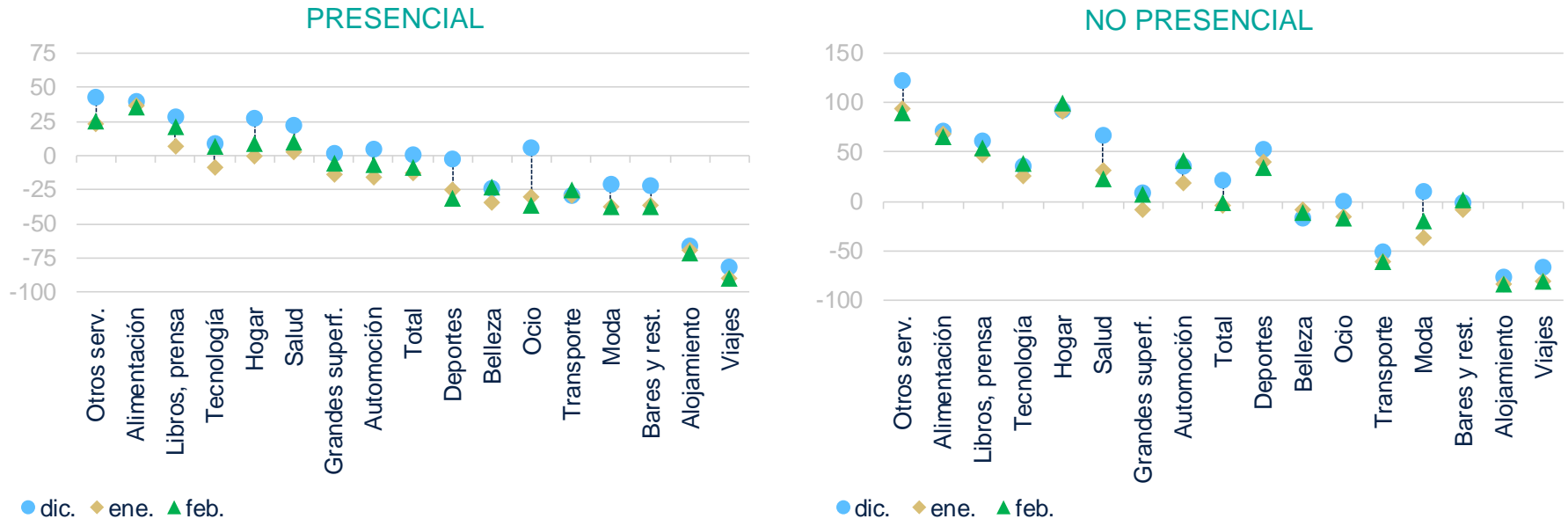
Fuente: BBVA Research a partir de BBVA

Gasto presencial y no presencial

Las compras de alimentación, libros y prensa, tecnología, hogar, salud y otros servicios crecieron en febrero tanto en el canal presencial como en el no presencial. El gasto *online* también aumentó en grandes superficies, automoción, deportes y restauración. Transporte, alojamiento y viajes siguieron liderando los descensos

GASTO MENSUAL CON TARJETA POR SECTOR*

(CRECIMIENTO INTERANUAL EN %)

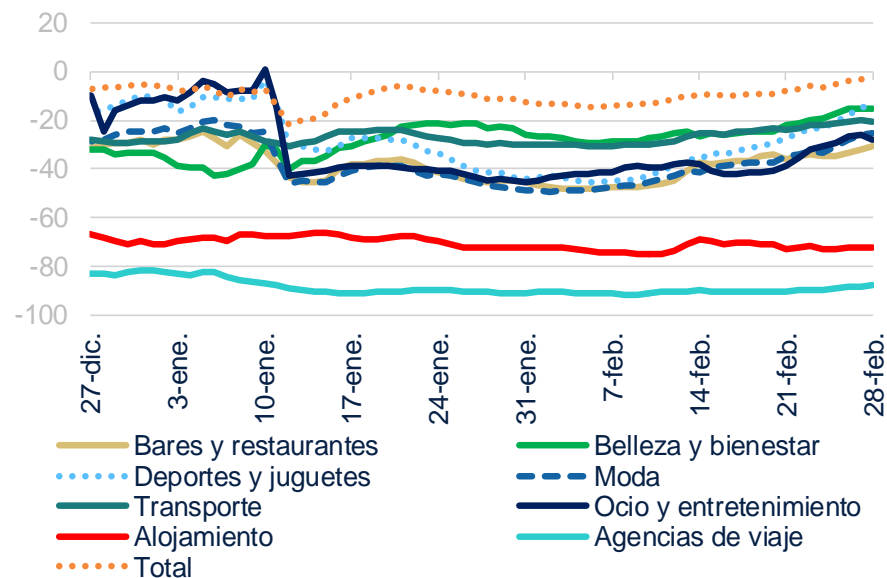
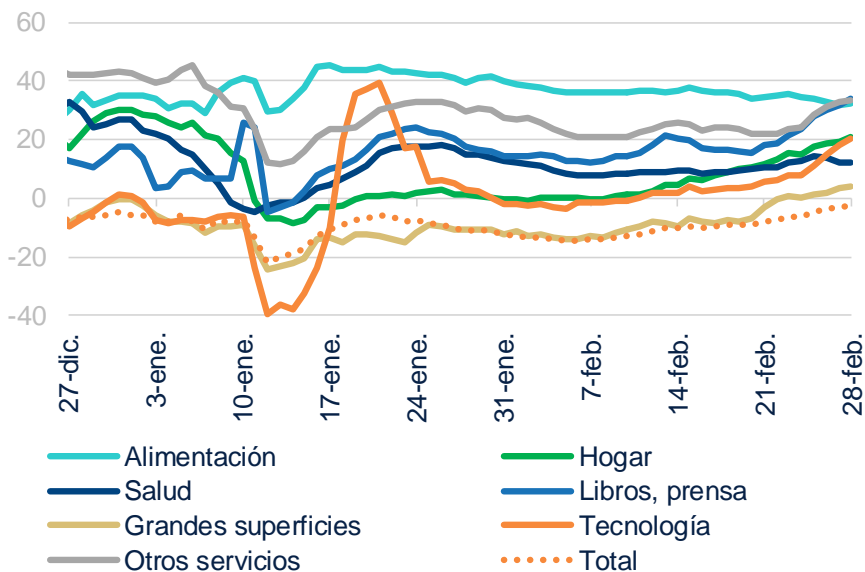


*Gasto con tarjetas emitidas por BBVA más gasto de no clientes en TPV BBVA. La ordenación se define en función del crecimiento del gasto total de cada sector en el mes de febrero.

Fuente: BBVA Research a partir de BBVA

Las transacciones presenciales ganaron tracción en la mayoría de sectores en la segunda quincena de febrero favorecidos por la reducción de la incidencia de casos de COVID-19

GASTO SEMANAL PRESENCIAL CON TARJETA POR SECTOR* (CRECIMIENTO INTERANUAL EN %)



*Gasto presencial con tarjetas emitidas por BBVA y de no clientes en TPV BBVA. Sectores seleccionados.
Fuente: BBVA Research a partir de BBVA

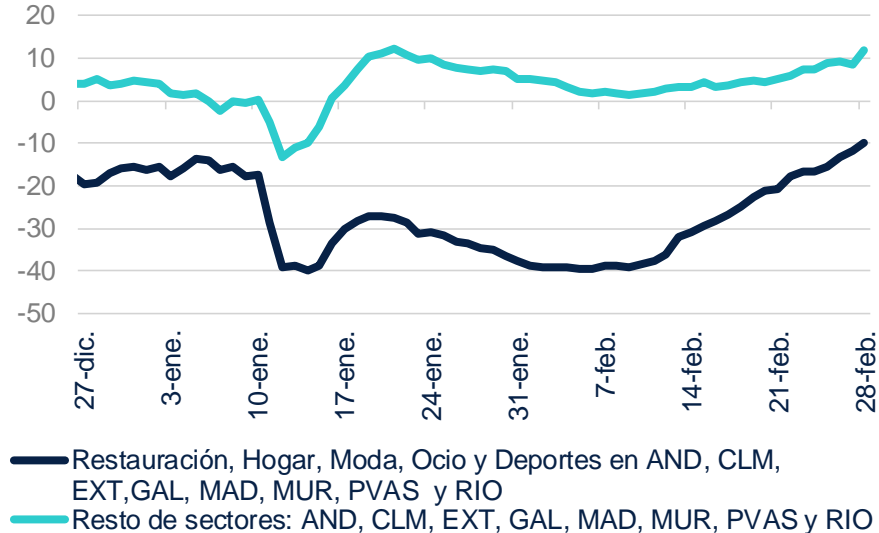
La eliminación de algunas restricciones (cierres perimetrales municipales, apertura de la hostelería y el comercio, horarios, etc.) impulsó el gasto presencial, sobre todo en Andalucía, Castilla-La Mancha, Extremadura, Galicia, Madrid, Murcia, País Vasco y La Rioja. Restauración, moda, ocio, hogar y deportes fueron los sectores más beneficiados

GASTO SEMANAL PRESENCIAL CON TARJETA*

(CRECIMIENTO INTERANUAL EN %)

CC. AA. MÁS BENEFICIADAS POR LA RELAJACIÓN DE RESTRICCIONES Y SECTORES AFECTADOS

Andalucía	-3					-16		-16		4
Castilla - La Mancha	-1					-17		-5		10
Extremadura	-5					-25		-7		14
Galicia	-3					-6		-7		12
Murcia	-2					-17		-11		-1
Madrid	-12					-7		-6		0
País Vasco	-1					-8		-9		1
La Rioja	-12					-50		-47		11
Resto de España	-8					-13		-10		-7
España	-7					-12		-10		-3
	27-dic.	3-ene.	10-ene.	17-ene.	24-ene.	31-ene.	7-feb.	14-feb.	21-feb.	28-feb.



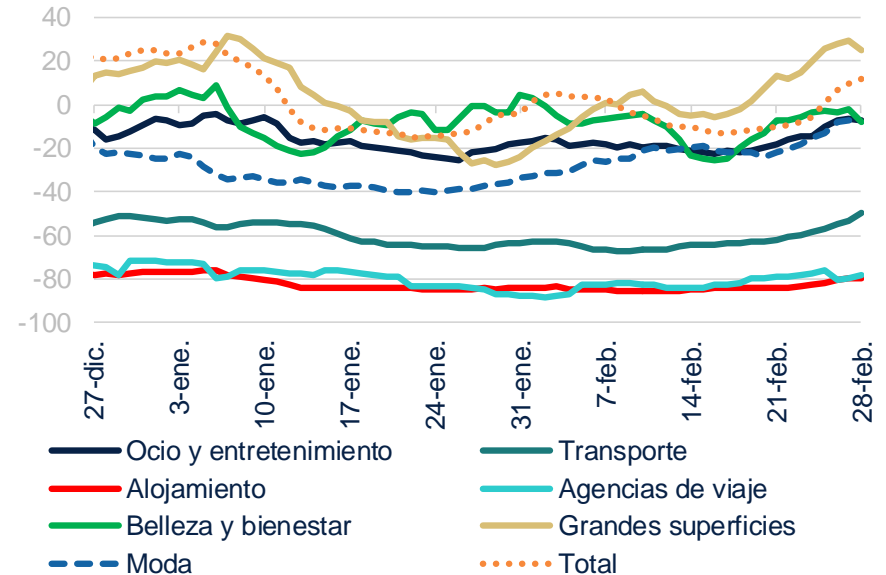
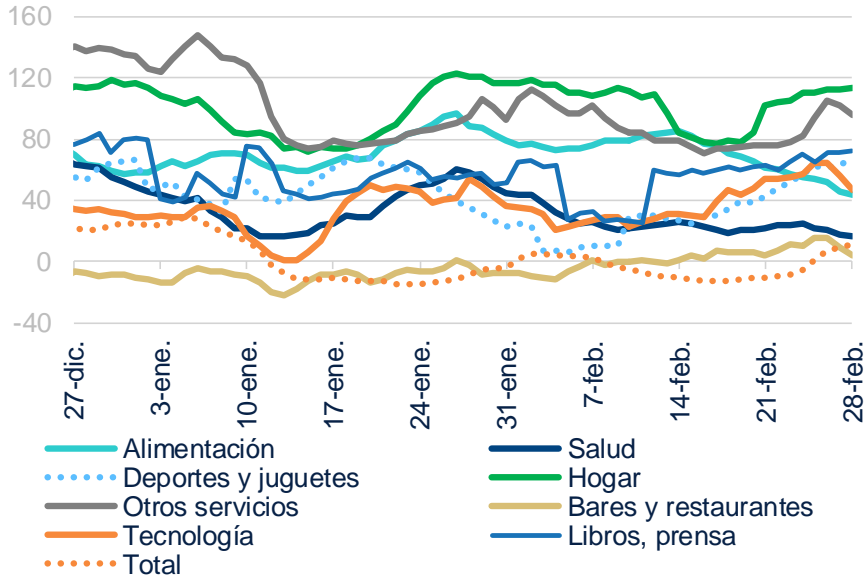
*Gasto presencial con tarjetas emitidas por BBVA y de no clientes en TPV BBVA. Provincias y sectores seleccionadas.

Fuente: BBVA Research a partir de BBVA

El avance de las compras presenciales con tarjeta en la segunda mitad del mes se reprodujo en el canal no presencial. La mejora fue más intensa en los sectores de deportes, grandes superficies, equipamiento del hogar, libros y prensa, moda y otros servicios

GASTO SEMANAL NO PRESENCIAL CON TARJETA POR SECTOR*

(CRECIMIENTO INTERANUAL EN %)



*Gasto no presencial con tarjetas emitidas por BBVA y de no clientes en TPV BBVA. Sectores seleccionados.

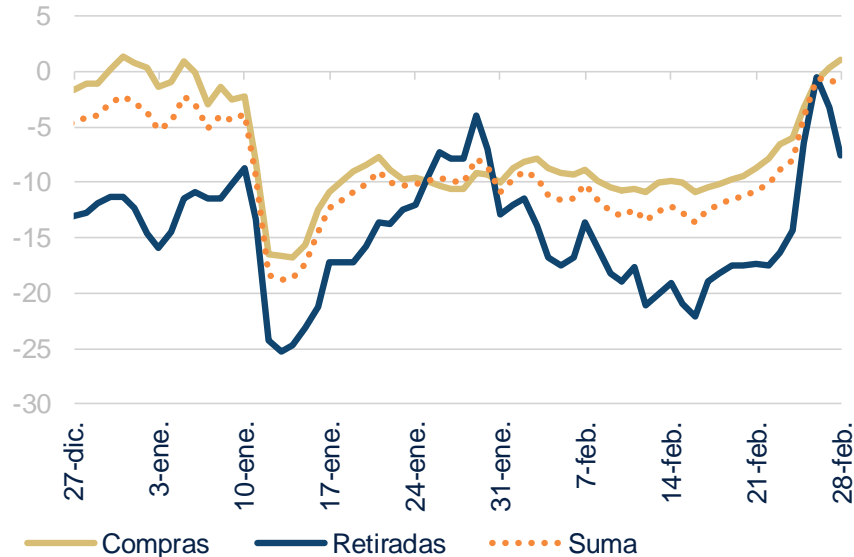
Fuente: BBVA Research a partir de BBVA

Retiradas de efectivo con tarjeta

Las retiradas de efectivo con tarjeta descendieron el -14% interanual en febrero (-18% en enero). La mejora en la segunda parte del mes compensó el deterioro registrado en la primera. Con todo, el peso de los reintegros en el total de operaciones apenas alcanzó el 25%, 1 punto menos que en feb-20 y 4 menos que en feb-19

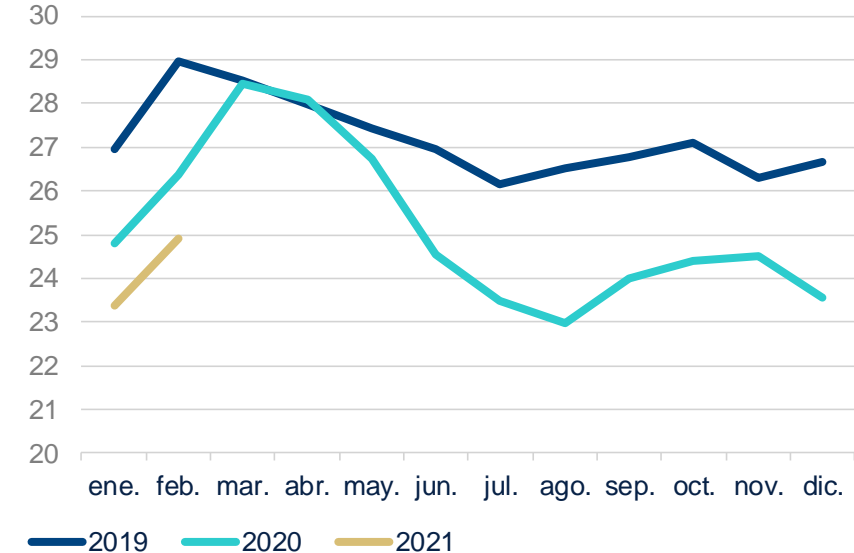
GASTO SEMANAL CON TARJETA Y RETIRADAS DE EFECTIVO*

(CRECIMIENTO INTERANUAL EN %)



PESO DE LAS RETIRADAS DE EFECTIVO*

(% SOBRE LA SUMA DE RETIRADAS Y COMPRAS CON TARJETA)



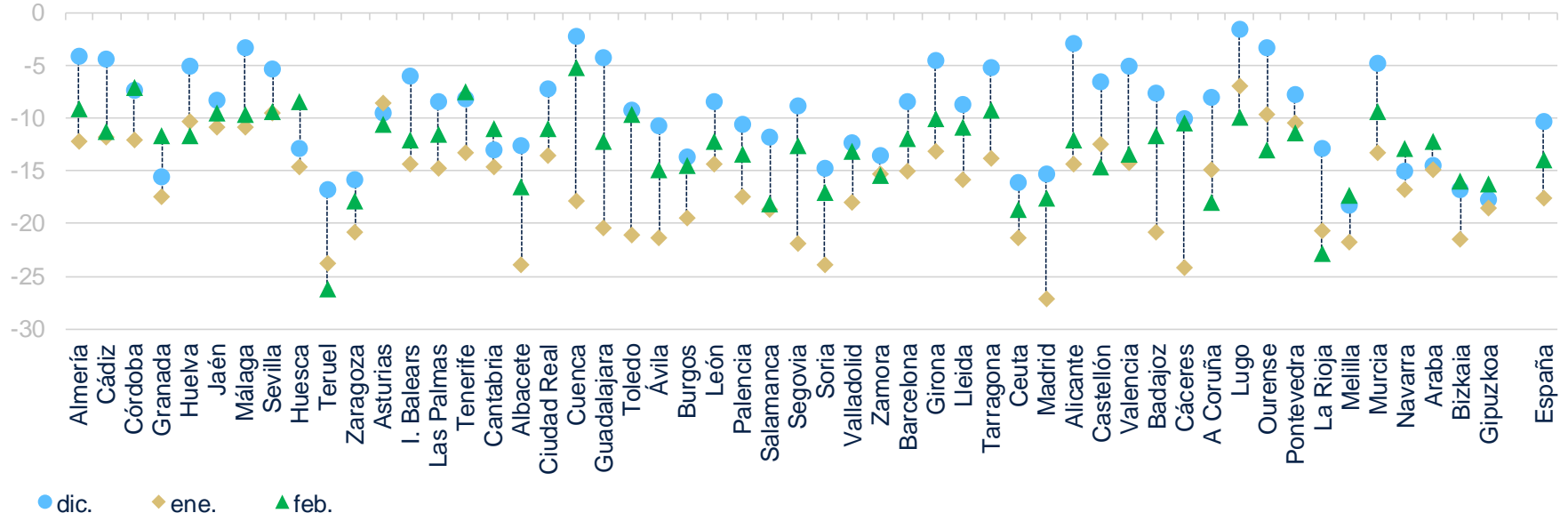
*Retiradas de efectivo con tarjeta por clientes de BBVA.

Fuente: BBVA Research a partir de BBVA

Las retiradas de efectivo disminuyeron en todas las provincias en febrero, aunque menos que en enero en la gran mayoría. La contracción superó el -20% interanual en Teruel y La Rioja, mientras que en Córdoba, Tenerife y Cuenca la caída no llegó al -8%

RETIRADAS MENSUALES DE EFECTIVO POR PROVINCIA*

(CRECIMIENTO INTERANUAL EN %)

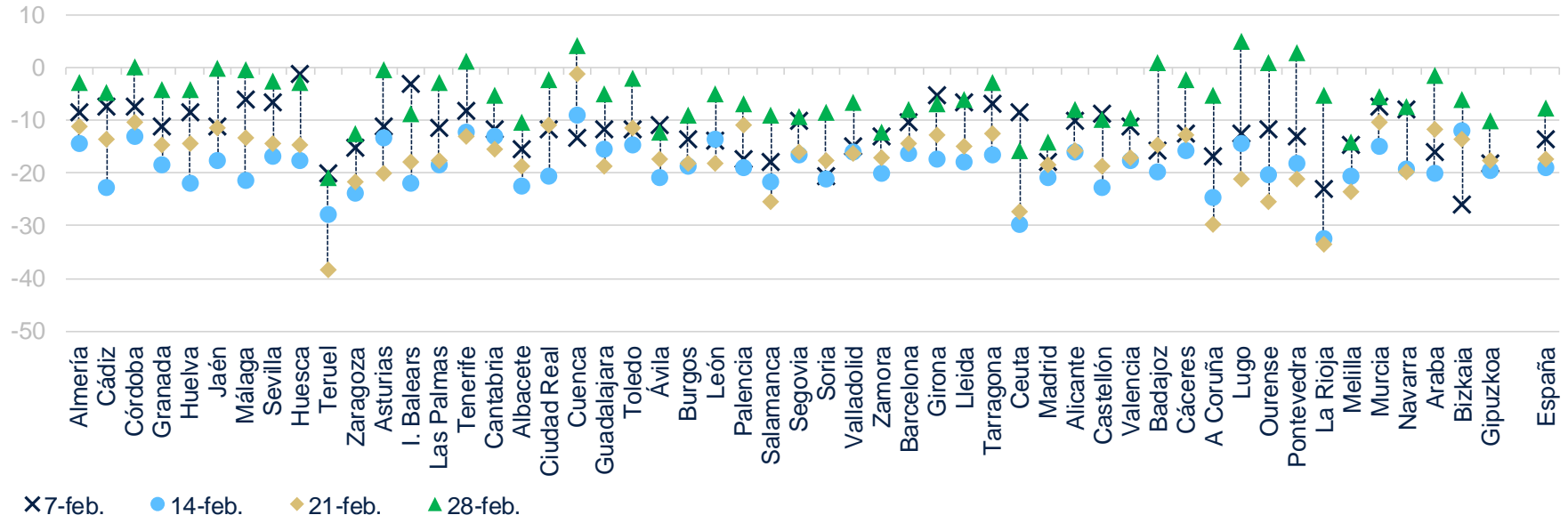


*Retiradas de efectivo con tarjeta por clientes de BBVA.

Fuente: BBVA Research a partir de BBVA

En línea con las compras, la evolución de los reintegros fue más favorable en la última semana de febrero (-8% interanual). Crecieron en 7 provincias, entre las que destacaron Lugo, Cuenca y Pontevedra (por encima del 3%). Por el contrario, la reducción en Teruel, Ceuta, Madrid y Melilla sobrepasó el -14%

RETIRADAS SEMANALES DE EFECTIVO POR PROVINCIA* (CRECIMIENTO INTERANUAL EN %)



*Retiradas de efectivo con tarjeta por clientes de BBVA.

Fuente: BBVA Research a partir de BBVA

Impacto de la COVID-19 sobre el consumo en España en tiempo real y alta definición

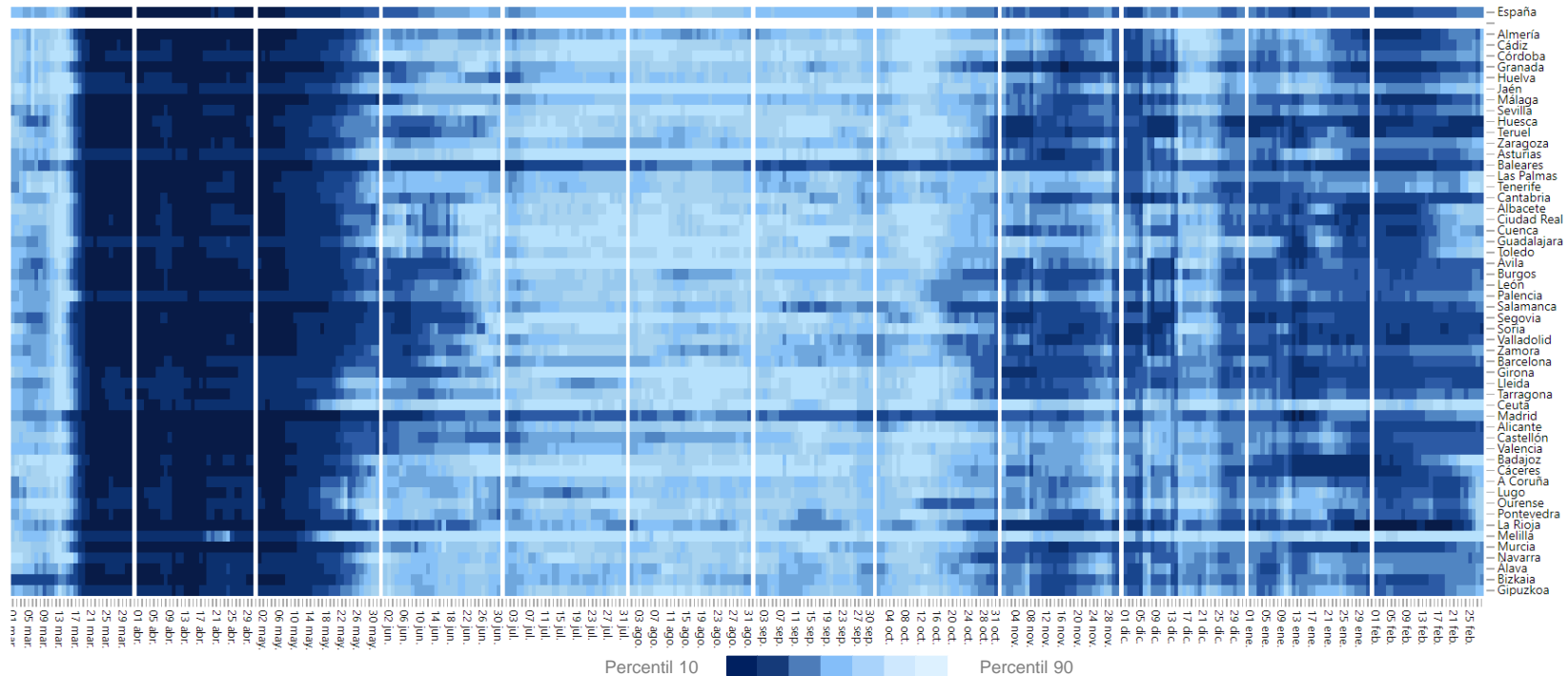
Febrero 2021



Anexo

Anexo. Evolución del gasto semanal

EVOLUCIÓN DEL GASTO SEMANAL CON TARJETAS ESPAÑOLAS POR PROVINCIA* (VALORES MÁS OSCUROS INDICAN UNA PEOR EVOLUCIÓN INTERANUAL DEL GASTO)

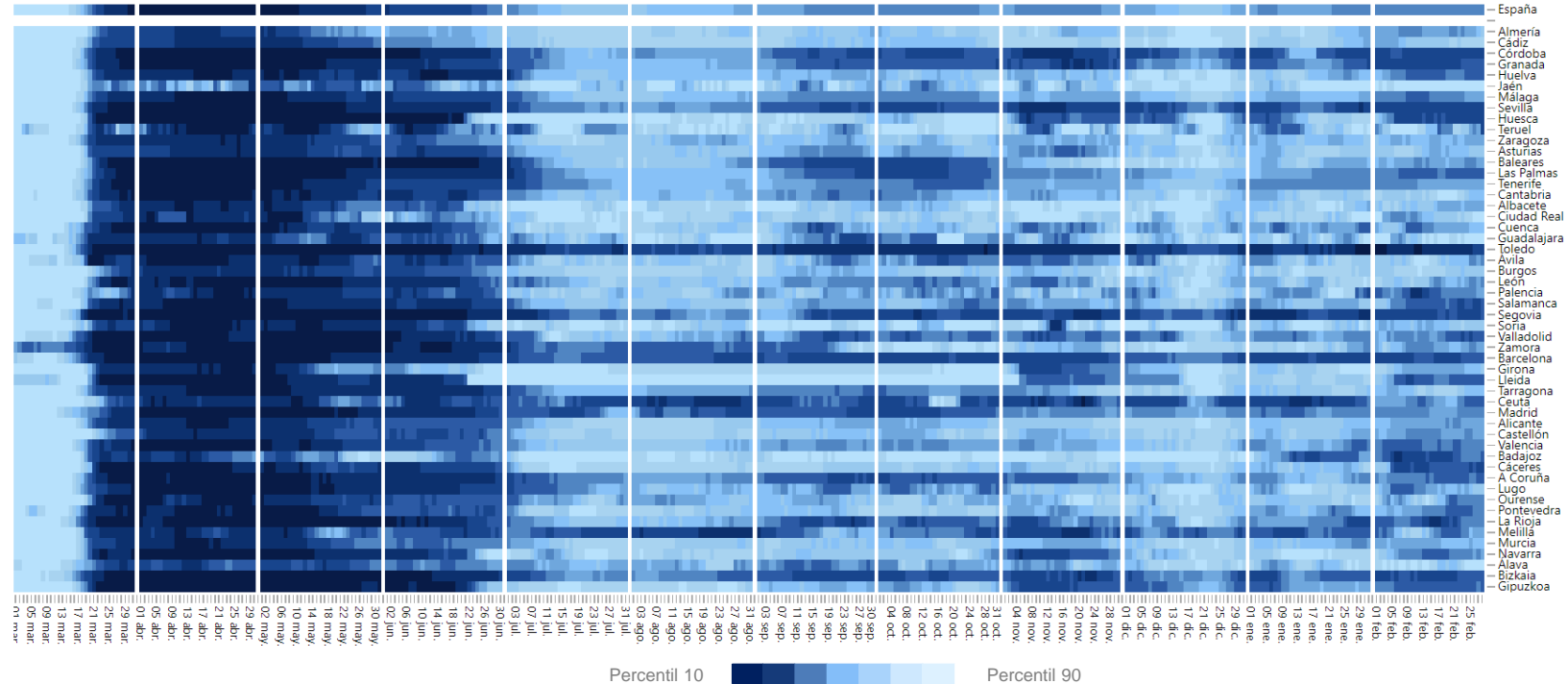


*Gasto con tarjetas emitidas por BBVA más gasto de no clientes en TPV BBVA. Percentiles por celda.

Fuente: BBVA Research a partir de BBVA

Anexo. Evolución del gasto semanal

EVOLUCIÓN DEL GASTO SEMANAL CON TARJETAS EXTRANJERAS POR PROVINCIA* (VALORES MÁS OSCUROS INDICAN UNA PEOR EVOLUCIÓN INTERANUAL DEL GASTO)



*Gasto con tarjetas emitidas por entidades extranjeras en TPV BBVA. Percentiles por celda.

Fuente: BBVA Research a partir de BBVA