

Colombia | Análisis Económico

# En septiembre, el mercado laboral siguió mejorando pero a un ritmo menor que en los dos meses previos

María Claudia Llanes Valenzuela  
3 de noviembre de 2021

## Principales mensajes

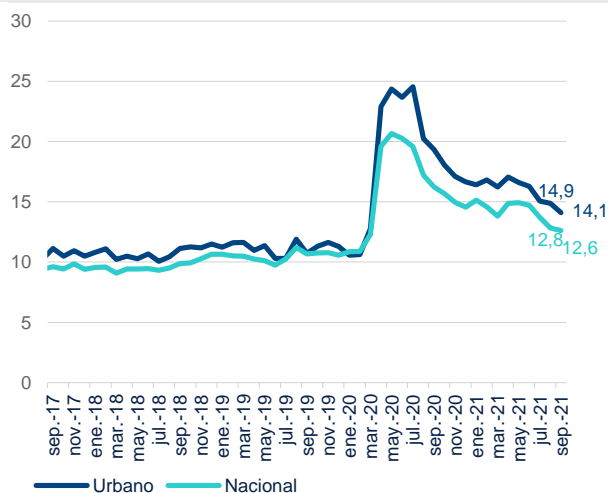
- En septiembre la tasa de desempleo nacional fue 12,1% y la urbana 13,0%, representando una reducción de 3,7 y de 5,3 puntos porcentuales, respectivamente, con respecto al mismo mes del año pasado. Sin embargo, como era de esperarse, estas tasas siguen estando por encima de las tasas de desempleo observadas en septiembre de 2019, pre-pandemia, que fueron cercanas a 10% a nivel nacional y urbano.
- Con datos ajustados por la estacionalidad de cada mes, entre agosto y septiembre de este año, la tasa de desempleo nacional se redujo en 2 décimas y la urbana en 8 décimas y el empleo continuó creciendo pero a menor ritmo que en los dos meses previos.
- El rezago en la recuperación del empleo con respecto a la actividad continúa. A septiembre, el empleo nacional se ubicó en el 96,9% de su nivel pre pandemia (febrero de 2020) y el urbano en el 95,1% mientras que la actividad superó el 100% desde julio. La recuperación del empleo de las mujeres ha sido aún más lenta, ubicándose éste, en septiembre de 2021, 5,7% por debajo de su nivel pre pandemia, mientras que el de los hombres se encuentra 0,9% por debajo.
- En septiembre se observó un aumento importante en las horas semanales trabajadas por los ocupados, de más de dos horas con respecto a agosto de 2021 y de más de una hora con respecto a septiembre de 2019, lo que puede estar anticipando nuevas contrataciones.
- La participación del empleo no asalariado en el empleo total se mantuvo en niveles relativamente altos en septiembre, en 57,5%, después de haberse observado niveles más bajos a mediados de año. A septiembre de 2021 se observa una recomposición del empleo entre trabajadores por cuenta propia y asalariados privados.
- En lo que resta del año el empleo seguirá creciendo, pero a un ritmo menor al observado en el tercer trimestre del año, debido a que los procesos de apertura sectorial, de ampliación de aforos y de mayor presencialidad en la educación, entre otros, ya han avanzado y su efecto sobre el empleo, en el margen, puede ser menor al ya observado.

## En septiembre la tasa de desempleo siguió reduciéndose, pero con un empleo creciendo a un menor ritmo

En septiembre, la tasa de desempleo nacional fue 12,1% y la urbana 13,0%, representando una reducción de 3,7 y de 5,3 puntos porcentuales, respectivamente, con relación a septiembre del año pasado. Estas tasas siguen estando por encima de las observadas en septiembre de 2019, cercanas a 10%, a nivel nacional y urbano.

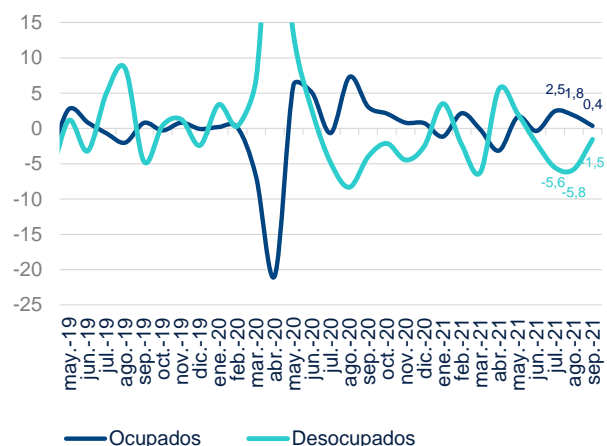
Analizando la dinámica mensual, con datos ajustados por la estacionalidad de cada mes, entre agosto y septiembre de 2021, la tasa de desempleo nacional se redujo en 2 décimas y la urbana en 8 décimas (gráfico 1). Sin embargo, el empleo creció en 0,4% (78 mil) a nivel nacional, frente al 2,5% y 1,8% en julio y agosto de 2021, respectivamente, y la disminución en el número de desocupados también se ralentizó, con una reducción de 1,5% ese mes, frente al 5,6% y al 5,8% en julio y agosto, respectivamente (gráfico 2). A nivel urbano, si bien el ritmo de crecimiento del empleo se ralentizó en septiembre, la reducción de la tasa de desempleo fue mayor que en agosto, debido a que menos personas estuvieron dispuestas a ofrecer su trabajo en septiembre.

Gráfico 1. **TASA DE DESEMPLEO NACIONAL Y URBANO (% DE LA FUERZA LABORAL, SERIES AJUSTADAS ESTACIONALMENTE)**



Fuente: BBVA Research y DANE.

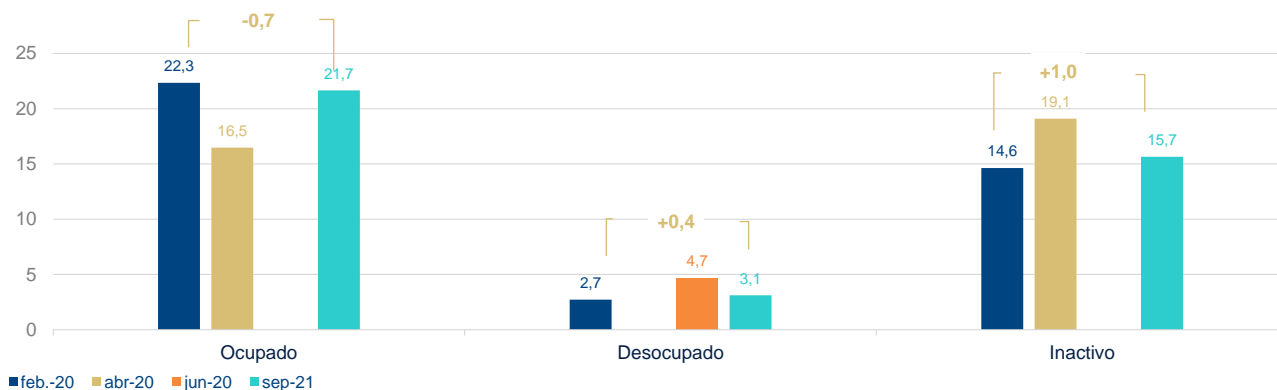
Gráfico 2. **OCUPADOS Y DESOCUPADOS NACIONALES (CRECIMIENTO MENSUAL, SERIES AJUSTADAS ESTACIONALMENTE)**



Fuente: BBVA Research y DANE.

Sin contar el crecimiento que debía haber tenido el mercado laboral en tiempos “normales”, comparando septiembre de 2021 con febrero de 2020, todavía faltan por recuperarse 0,7 millones de empleos (12% de lo perdido), aún hay 0,4 millones de personas desocupadas más y un 1 millón más de inactivos (Gráfico 3).

Gráfico 3. **VARIABLES LABORALES NACIONALES (MILLONES DE PERSONAS, SERIES AJUSTADAS ESTACIONALMENTE)**



Fuente: BBVA Research y DANE.

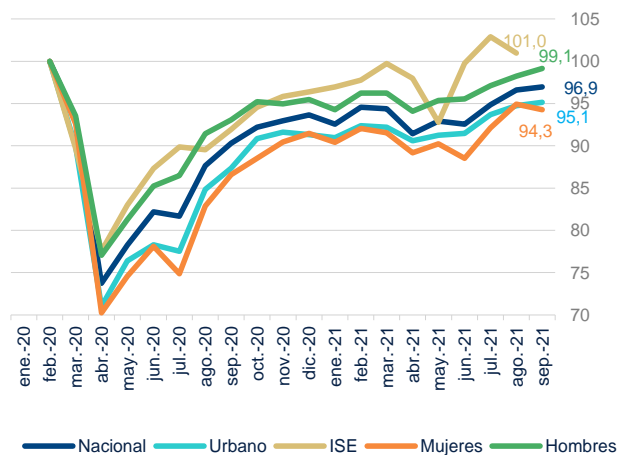
## El rezago de la recuperación del empleo con relación a la actividad continúa. A nivel urbano y de las mujeres, el rezago es aún mayor<sup>1</sup>

En septiembre de 2021, el empleo total se ubicó en el 96,9% de su nivel pre-pandemia (febrero de 2020) y el empleo urbano en el 95,1%, los niveles más altos observados desde el inicio de la pandemia (gráfico 4). Con esto, el empleo nacional y el empleo urbano se encuentran por debajo de sus niveles pre pandemia en 3,1 y 4,9%, respectivamente, mientras que la actividad lo superó desde julio, mostrando, con esto, un rezago entre la reactivación de la actividad y la del empleo. En términos de género, el empleo femenino muestra mayor rezago en su recuperación que el empleo nacional e incluso que el urbano. El empleo de las mujeres se encuentra un 5,7% por debajo de su nivel pre pandemia e incluso por debajo de los niveles que había alcanzado en agosto (5,1% por debajo de los pre pandemia) (gráfico 4). El empleo de los hombres ha mostrado mayor dinamismo que el de las mujeres, ubicándose, para septiembre, 0,9% por debajo de su nivel pre pandemia.

En septiembre, una proporción mayor de ocupados trabajó más de 40 horas que en los últimos 3 años en ese mismo mes. En septiembre de 2021 el 61,7% de los trabajadores trabajó más de 40 horas, mientras que para el mismo mes de 2020 fueron 55,3% y de 2019 59,7%. El aumento de la intensidad horaria también se refleja en el número de horas trabajadas a la semana en promedio por trabajador, que se ubicaron en 43,7 en septiembre de 2021, casi dos horas más que en agosto de este año y más de una hora por encima de septiembre de 2019 (gráfico 5).

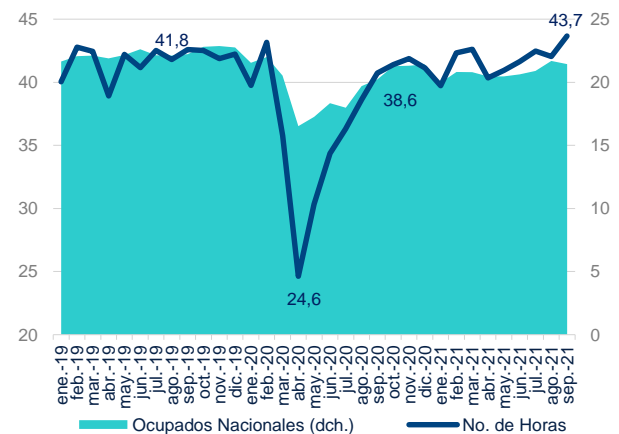
<sup>1</sup> En esta sección se usan datos ajustados por factores estacionales cuando se hacen comparaciones entre diferentes meses del año.

Gráfico 4. **ÍNDICE DE POBLACIÓN OCUPADA NACIONAL, URBANA POR GÉNERO Y DE ISE (FEB 2020=100\*, SERIES AJUSTADAS ESTACIONALMENTE)**



Fuente: BBVA Research y DANE. \*El índice es 100 en el nivel de empleo y de actividad de febrero de 2020, momento anterior a que se declarara la pandemia en Colombia.

Gráfico 5. **HORAS SEMANALES PROMEDIO TRABAJADAS POR TRABAJADOR Y OCUPADOS NACIONALES (NÚMERO DE HORAS, MILLONES DE PERSONAS)**



Fuente: BBVA Research y DANE.

## En septiembre de 2021 la participación de los trabajadores no asalariados en el empleo total permaneció alta

En septiembre de 2021 la proporción de trabajadores asalariados en el empleo total se ubicó en 57,5%, igual nivel al observado en agosto. El nivel de septiembre resulta alto si se considera que en mayo de 2021 los asalariados representaron un 56,3% del empleo total. En mayo la relación alcanzó un mínimo y a partir de junio retomó tracción. Ha habido una recomposición del empleo entre asalariados en empresas privadas y trabajadores por cuenta propia, con impacto en mayor informalidad. En cifras, entre septiembre de 2021 y septiembre de 2019<sup>2</sup>, los empleados en empresas privadas se redujeron en 557 mil y los trabajadores por cuenta propia aumentaron en 556 mil (Cuadro 1). Con esto, la participación de los primeros en el empleo total se redujo en 1,6 puntos porcentuales, mientras que la de los segundos aumentó en 3,5 puntos porcentuales (Cuadro 1).

Esta recomposición del empleo pudo tener alguna incidencia en la reducción de los ingresos laborales de los trabajadores entre el año corrido a septiembre de 2019 y el mismo periodo de 2021. Así, mientras en 2019, en lo corrido a septiembre, el 41,8% de los trabajadores percibió ingresos laborales de menos de un salario mínimo, en igual período de 2021 el 46,1% de los trabajadores lo hizo (Cuadro 2). Los ingresos laborales de los trabajadores independientes, principalmente, parecen haberse reducido con un aumento de 5,8 puntos porcentuales en la proporción de trabajadores de este tipo que percibe ingresos laborales por debajo de un salario mínimo, entre lo corrido a septiembre de este año e igual período de 2019 (Cuadro 2).

<sup>2</sup> Para ver el impacto de la pandemia sobre el empleo se usa como base de comparación el 2019, un año pre-pandemia, en lugar del 2020. Desde marzo de 2020, las variables laborales se vieron afectadas por los efectos del coronavirus y de las medidas que se implementaron para contener el contagio.

**Cuadro 1. POBLACIÓN OCUPADA SEGÚN POSICIÓN OCUPACIONAL A NIVEL NACIONAL (MILLONES DE PERSONAS Y P.P.)**

	sep-19	sep-21	Cambio (Millones de personas)	Cambio de la participación en el total de ocupados (p.p.)
Población ocupada	22,2	21,7	-0,50	
Empleado particular	8,9	8,3	-0,56	-1,6
Trabajador por cuenta propia	9,3	9,9	0,56	3,5
Patrón o empleador	0,9	0,7	-0,15	-0,6
Empleado doméstico	0,7	0,6	-0,12	-0,5
Jornalero o peón	0,8	0,7	-0,14	-0,5
Empleado del gobierno	0,8	0,8	0,00	0,1
Otro	0,8	0,7	-0,09	-0,4

Fuente: BBVA Research y DANE. \*El índice es 100 en el nivel de empleo y de actividad de febrero de 2020, momento anterior a que se declarara la pandemia en Colombia.

**Cuadro 2. POBLACIÓN OCUPADA QUE PERCIBE MENOS DE UN SALARIO MÍNIMO (% Y P.P.)**

	ene-sep 2019	ene-sep 2021	Cambio (p.p.)
Ocupados (% de ocupados)	41,8	46,1	4,30
Asalariados (% de asalariados)	22,8	24,3	1,50
Independientes (% de independientes)	62,6	68,4	5,80

Fuente: BBVA Research y DANE.

## En lo que resta del año el empleo seguirá creciendo, a un ritmo menor al observado en el tercer trimestre

La creación de empleo seguirá hasta final de año, en la medida en que se siga dando una mayor apertura sectorial, en que el regreso a la presencialidad más generalizada en la educación permita que más personas al cuidado de menores de edad vayan encontrando trabajo y en que la política de apoyo al empleo del Gobierno se consolide. Parte de estos procesos, que impulsan la creación de empleo, van avanzados, por lo que su efecto sobre el empleo, en el margen, puede ser menor al ya observado. El aumento en el número de horas trabajadas puede estar anticipando una mayor contratación, en línea con que existe un rezago entre el momento en que la actividad repunta y en el que lo hace el empleo. La gradualidad del repunte dependerá también del avance de la pandemia y de la estrategia de cuidado que se implemente. Con esto, la tasa de desempleo seguirá cediendo paulatinamente durante el año.

## AVISO LEGAL

El presente documento, elaborado por el Departamento de BBVA Research, tiene carácter divulgativo y contiene datos, opiniones o estimaciones referidas a la fecha del mismo, de elaboración propia o procedentes o basadas en fuentes que consideramos fiables, sin que hayan sido objeto de verificación independiente por BBVA. BBVA, por tanto, no ofrece garantía, expresa o implícita, en cuanto a su precisión, integridad o corrección.

Las estimaciones que este documento puede contener han sido realizadas conforme a metodologías generalmente aceptadas y deben tomarse como tales, es decir, como previsiones o proyecciones. La evolución histórica de las variables económicas (positiva o negativa) no garantiza una evolución equivalente en el futuro.

El contenido de este documento está sujeto a cambios sin previo aviso en función, por ejemplo, del contexto económico o las fluctuaciones del mercado. BBVA no asume compromiso alguno de actualizar dicho contenido o comunicar esos cambios.

BBVA no asume responsabilidad alguna por cualquier pérdida, directa o indirecta, que pudiera resultar del uso de este documento o de su contenido.

Ni el presente documento, ni su contenido, constituyen una oferta, invitación o solicitud para adquirir, desinvertir u obtener interés alguno en activos o instrumentos financieros, ni pueden servir de base para ningún contrato, compromiso o decisión de ningún tipo.

Especialmente en lo que se refiere a la inversión en activos financieros que pudieran estar relacionados con las variables económicas que este documento puede desarrollar, los lectores deben ser conscientes de que en ningún caso deben tomar este documento como base para tomar sus decisiones de inversión y que las personas o entidades que potencialmente les puedan ofrecer productos de inversión serán las obligadas legalmente a proporcionarles toda la información que necesiten para esta toma de decisión.

El contenido del presente documento está protegido por la legislación de propiedad intelectual. Queda expresamente prohibida su reproducción, transformación, distribución, comunicación pública, puesta a disposición, extracción, reutilización, reenvío o la utilización de cualquier naturaleza, por cualquier medio o procedimiento, salvo en los casos en que esté legalmente permitido o sea autorizado expresamente por BBVA..

### INTERESADOS DIRIGIRSE A:

BBVA Research Colombia, Carrera 9 No 72 – 2 1, Piso 11 Bogotá, (Colombia).  
Tel.:+57 91 346 16 00 Ext 11448 bbvaresearch@bbva.com / www.bbvaresearch.com

