

# **BBVA *Big Data Consumption* Tracker**

**Colombia**

**Actualización mensual**

Actualización 4 de agosto de 2022  
(datos a 31-07-2022)

# 01

En julio el consumo de los hogares acentuó su moderación, en especial en bienes.

# Actualización metodológica BBVA *Consumption Tracker*



A partir de la publicación semanal del BBVA *Consumption Tracker* del 11 de marzo de 2021 se realiza un cambio en la metodología implementada para analizar la evolución del consumo en Colombia. Se complementará el análisis realizado por medio de la variación anual promedio siete días con la razón del consumo en el periodo actual frente un periodo sin influencia del Covid-19, siendo este periodo de referencia el año 2019.

Este ajuste se realiza con el objetivo de limpiar el efecto de la caída en el consumo observada desde principios de marzo de 2020 y poder tener un mejor análisis del comportamiento del consumo.

Seguimiento consumo privado

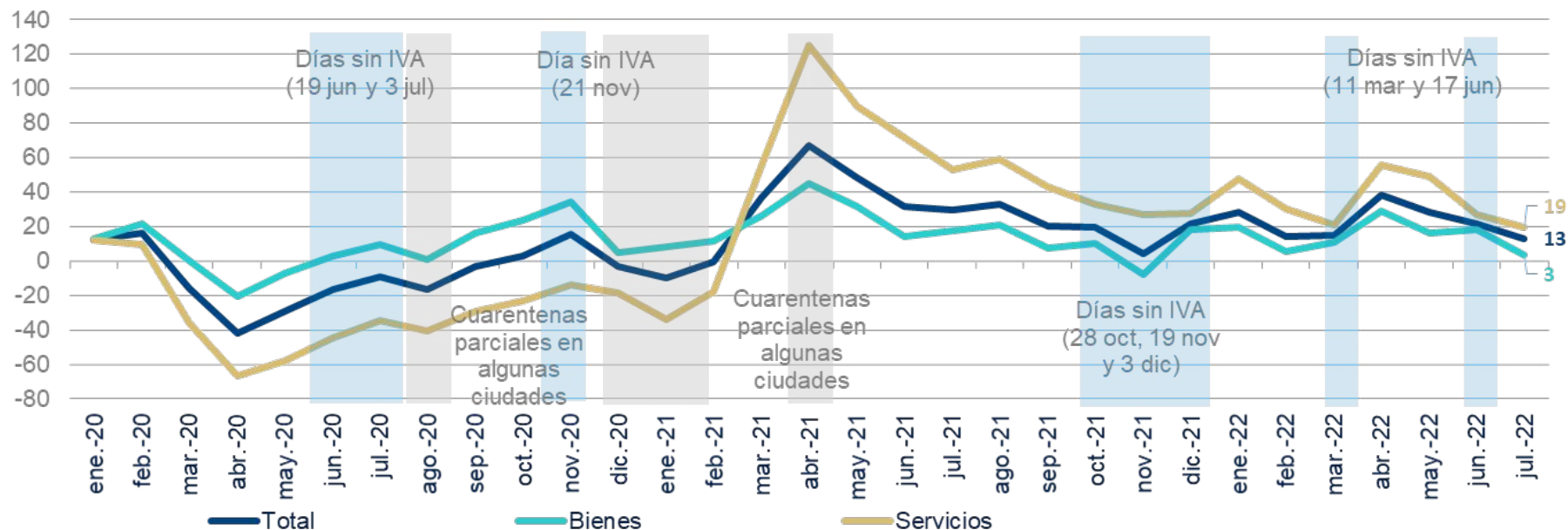
## Mensajes principales

- En julio, el crecimiento del consumo continuó moderándose, en esta oportunidad de forma más notoria. Esto se debió a una importante desaceleración del gasto en bienes, aunque los servicios también retrocedieron en el mes. Se mantuvo el patrón estacional de aceleración del gasto a lo largo del mes, pero con un valle más profundo en la primera parte del mes y un repunte más moderado en la segunda parte.
- Por categorías, se observó un importante repunte en el gasto en transporte y droguerías. La mayoría de las partidas presentaron un comportamiento relativamente lateral, pero se alcanzó a evidenciar una moderación en el gasto en entretenimiento y tiendas por departamento y un repunte en transporte y combustibles.
- Se presentó una estabilidad en los gastos con tarjeta de crédito y un alza en el uso de tarjeta débito y del retiro de efectivo. Las compras *online* no presentaron un comportamiento particular.
- A nivel de ciudades se observó una moderación generalizada, aunque Barranquilla, Bucaramanga y Bogotá mantienen tasas elevadas de crecimiento. El gasto en combustibles presentó una mejora relativa frente a 2019 en todas las ciudades, mientras que las ganancias fueron mixtas en vestuario.
- El gasto en restaurantes se mantuvo dinámico en el mes de julio, con fuerte comportamiento relativo a 2019 en todas las ciudades y con una importante tasa de crecimiento en ciudades como Bucaramanga, Barranquilla y Bogotá.

Seguimiento consumo privado

# En julio, continuó la moderación del consumo, tanto por servicios como por bienes

**BBVA BIG DATA CONSUMPTION INDEX POR TIPO\***  
(VARIACIÓN ANUAL, REAL)



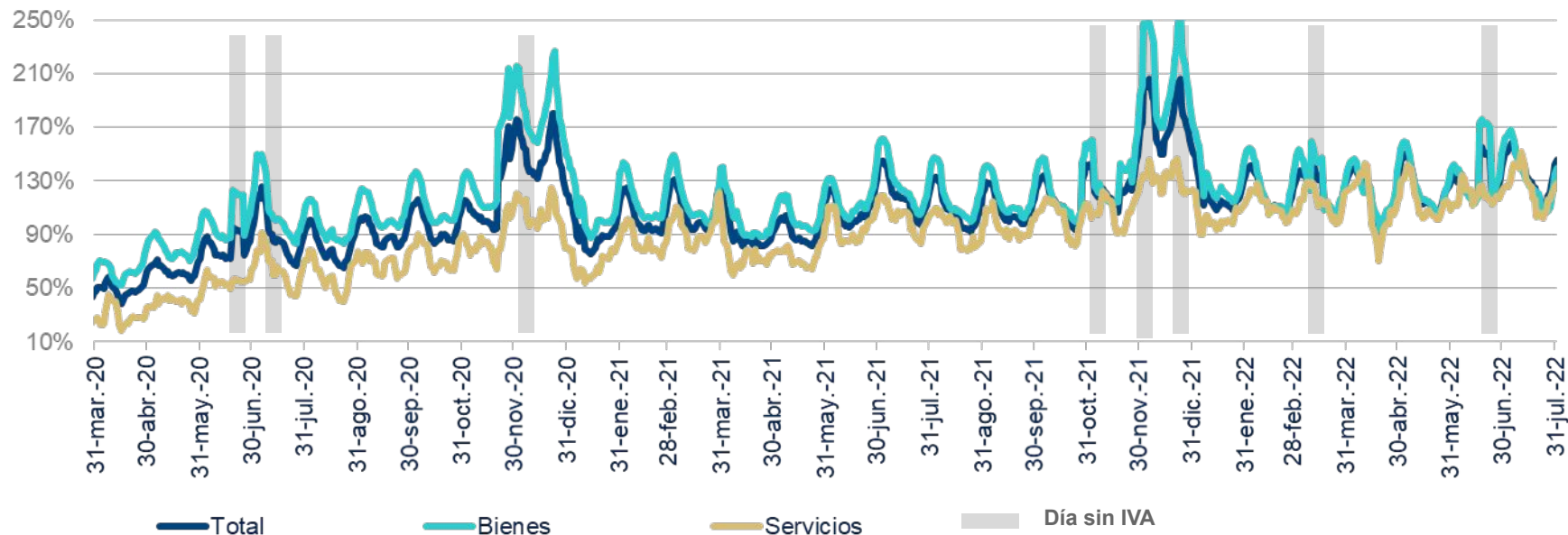
\*Datos al 31 de julio de 2022.

Fuente: BBVA Research con datos de tarjetas débito y crédito BBVA

Seguimiento consumo privado

## El patrón de moderación del consumo en la primera parte del mes fue más marcado de lo usual, y su repunte al cierre fue menos fuerte

**BBVA BIG DATA CONSUMPTION INDEX POR TIPO\***  
(RELATIVO A PROMEDIO 2019\*\*)



\*Datos al 31 de julio de 2022.; \*\* La estacionalidad coincide con los fines de mes

Fuente: BBVA Research con datos transaccionales de BBVA

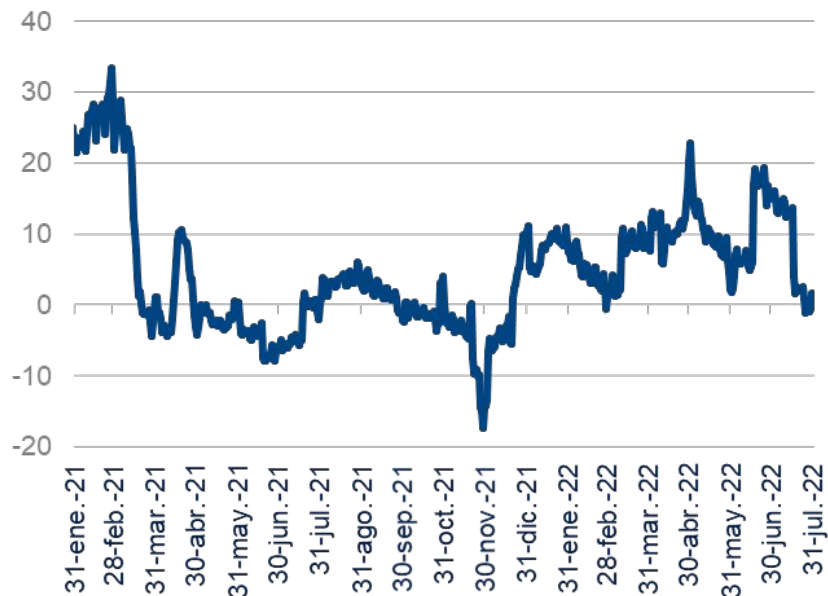
# 02

El gasto en transporte y restaurantes presenta un repunte mientras que el asociado a tiendas de departamento y entretenimiento se moderó

# Las ventas en tiendas por departamento se moderaron en julio, mientras que el gasto en droguerías se incrementó hacia la segunda parte del mes

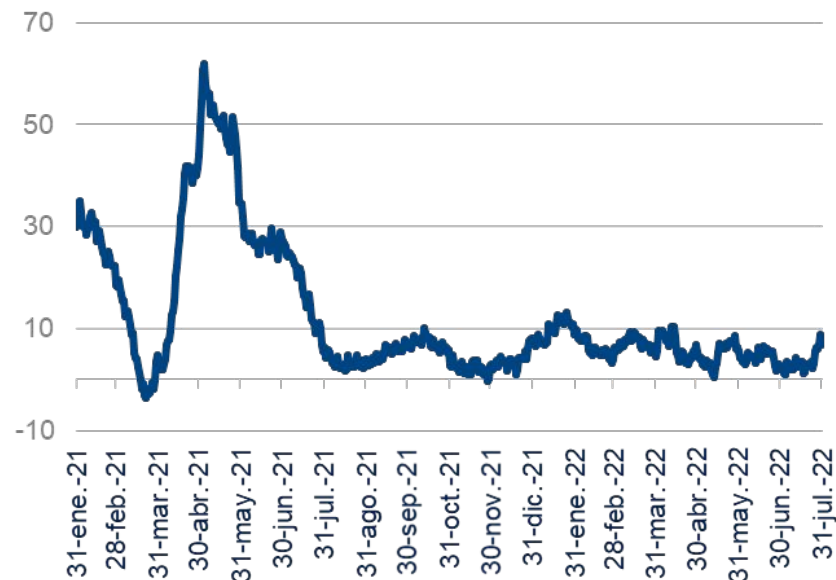
## TIENDAS POR DEPTO. Y DE ALIMENTACIÓN

(VARIACIÓN REAL ANUAL 30D, %)



## DROGUERÍAS

(VARIACIÓN REAL ANUAL 30D, %)

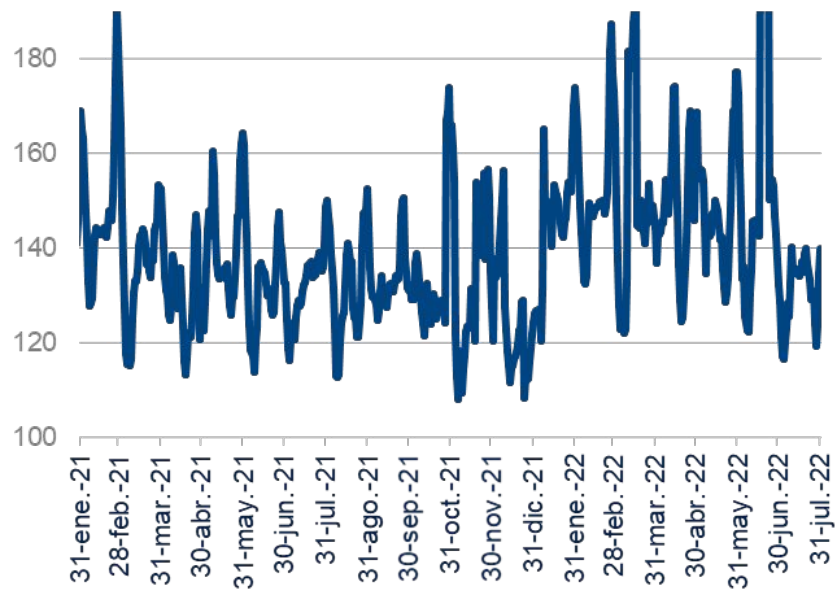




# El gasto en tiendas por departamento y en droguerías es mayor al del pre-covid (2019), siendo ahora más moderada la diferencia en droguerías

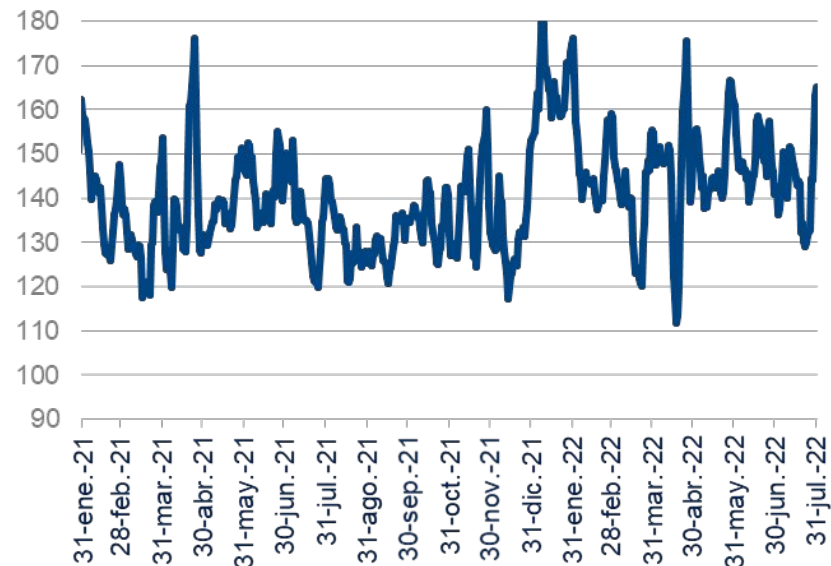
## TIENDAS POR DEPTO. Y DE ALIMENTACIÓN

(RELATIVO A PERÍODO NO COVID -2019-, REAL, %)



## DROGUERÍAS

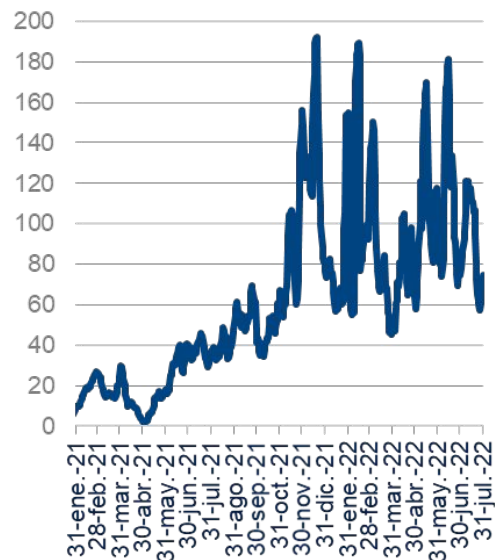
(RELATIVO A PERÍODO NO COVID -2019-, REAL, %)



# En julio, hay un repunte en el gasto en estaciones de servicio y transporte. Por el contrario, se continuó moderando el gasto en entretenimiento

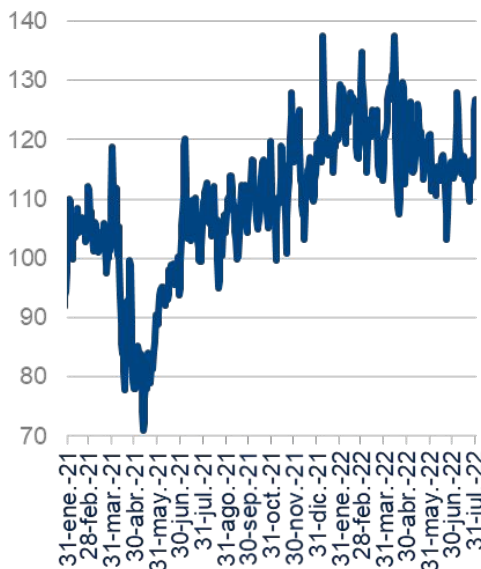
## ENTRETENIMIENTO

(RELATIVO A PERÍODO NO COVID -2019-, REAL, %)



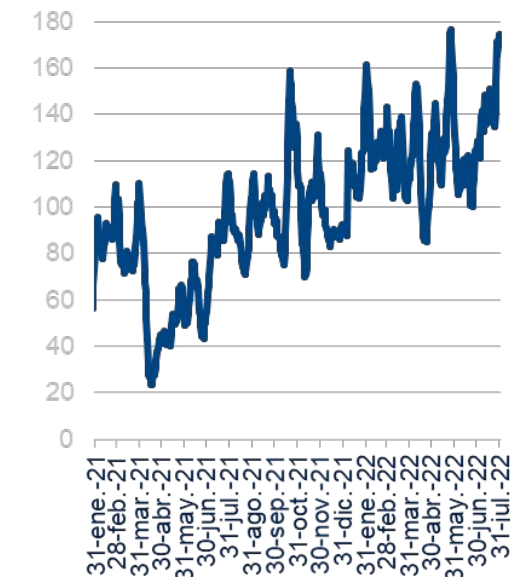
## ESTACIONES DE SERVICIO

(RELATIVO A PERÍODO NO COVID -2019-, REAL, %)



## TRANSPORTE

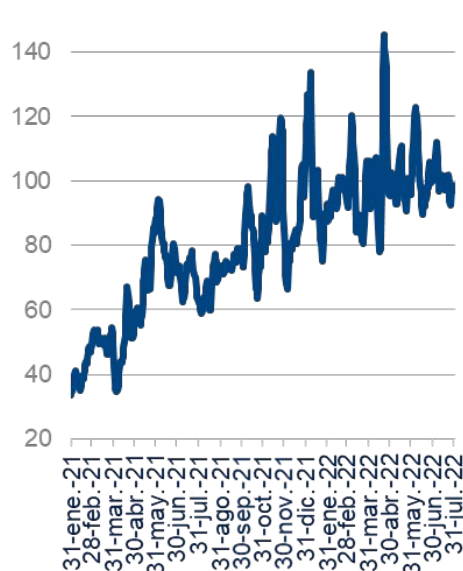
(RELATIVO A PERÍODO NO COVID -2019-, REAL, %)



# Los gastos de hoteles se moderaron en el mes. Los gastos en aerolíneas y restaurantes se estabilizaron con una leve caída al cierre del mes

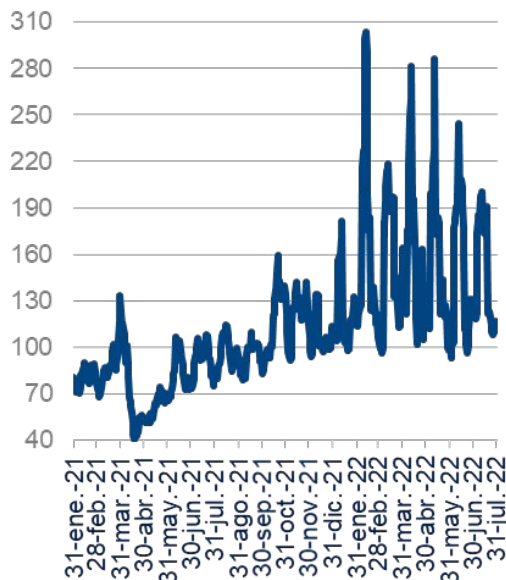
## AEROLÍNEAS ✈️

(RELATIVO A PERÍODO NO COVID -2019-, REAL, %)



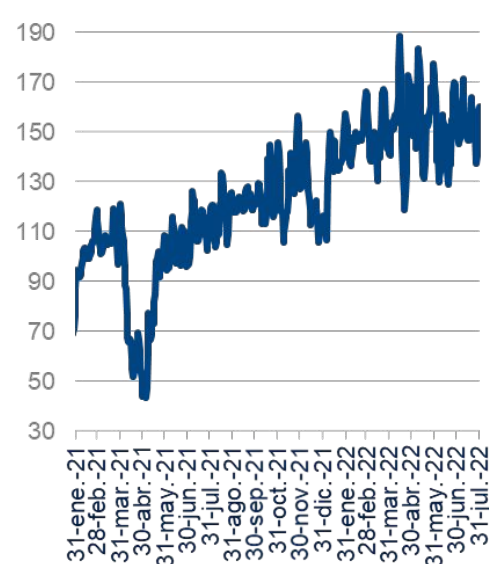
## HOTELES 🏨

(RELATIVO A PERÍODO NO COVID -2019-, REAL, %)



## RESTAURANTES 🍴

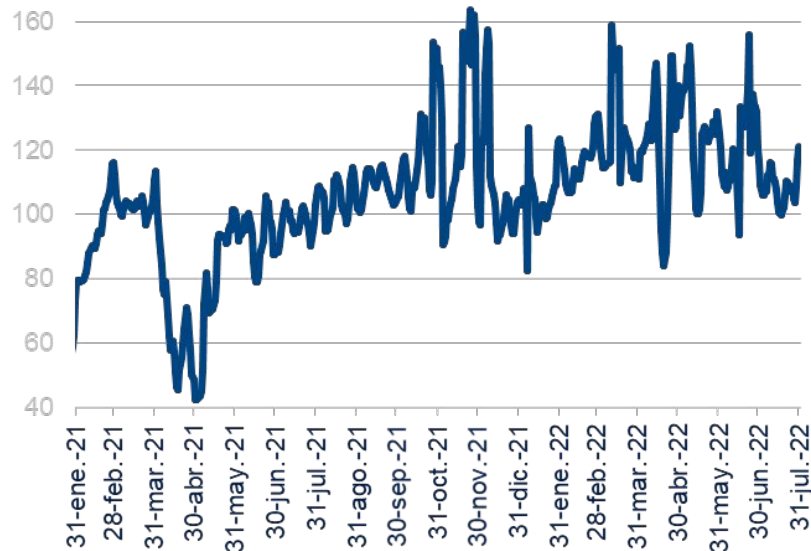
(RELATIVO A PERÍODO NO COVID -2019-, REAL, %)



# El gasto en vestuario se moderó en el mes, aunque tiene un leve repunte al cierre. Las compras *online* repuntaron al cierre de julio

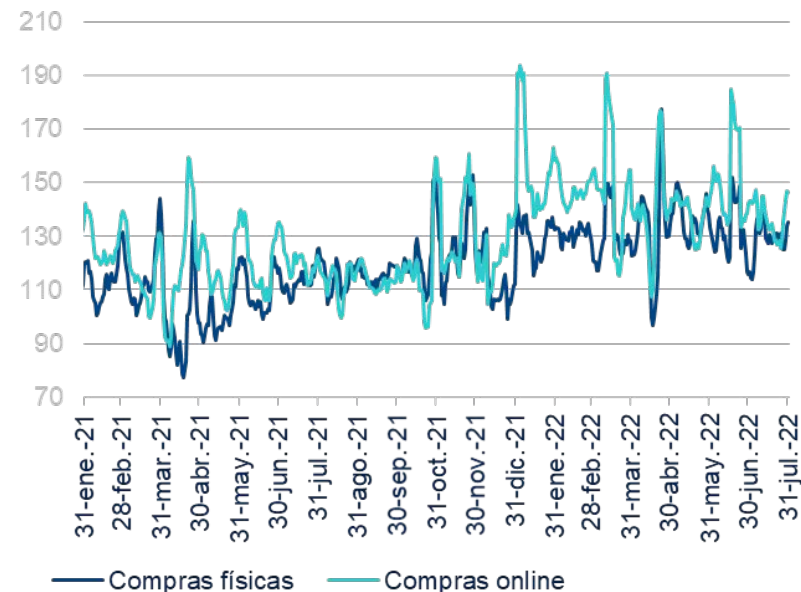
## VESTUARIO

(RELATIVO A PERÍODO NO COVID -2019-, REAL, %)



## E-COMMERCE

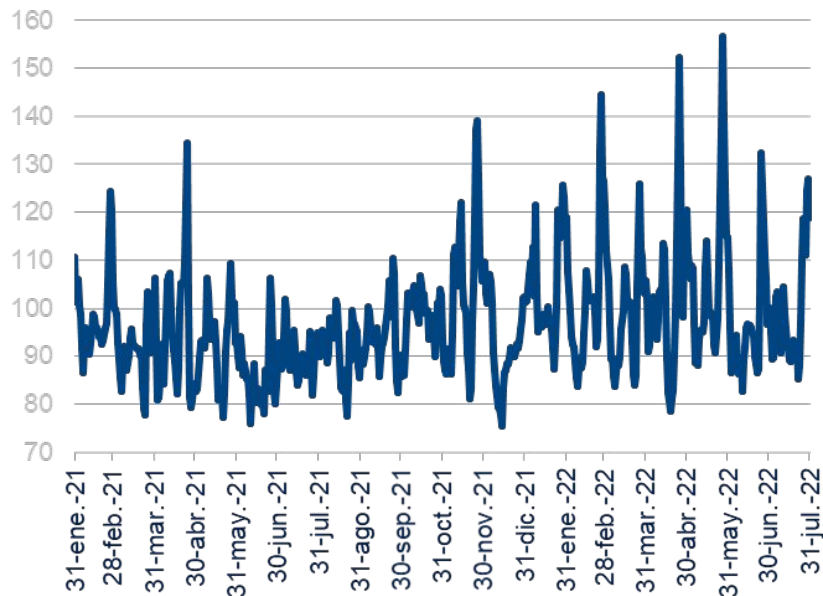
(RELATIVO A PERÍODO NO COVID -2019-, REAL, %)



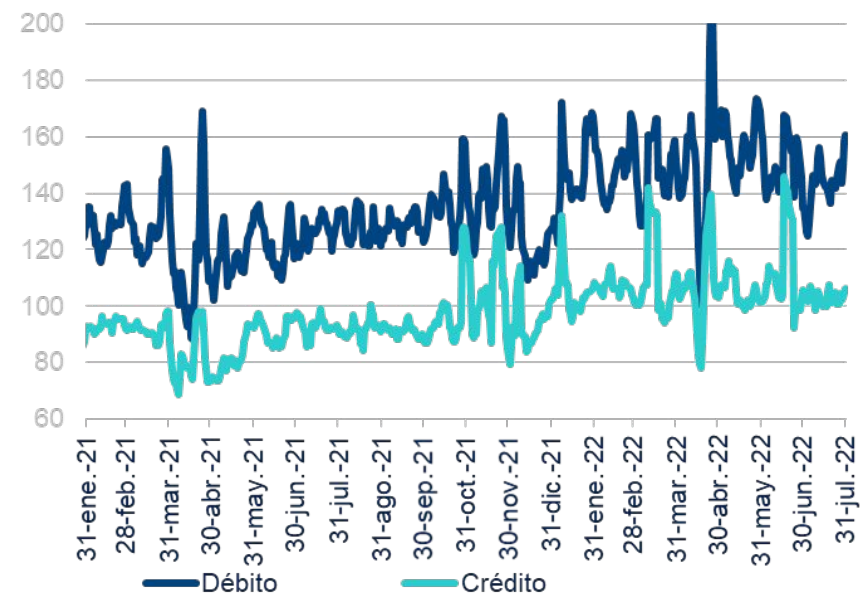
Desagregación sectorial del indicador BBVA

## En julio, se incrementó el retiro de efectivo y aumentaron las ventas con tarjetas débito. Las de tarjeta de crédito se mantienen estables

### RETIROS Y AVANCES DE EFECTIVO EN CAJEROS BBVA (RELATIVO A PERÍODO NO COVID -2019-, REAL, %)



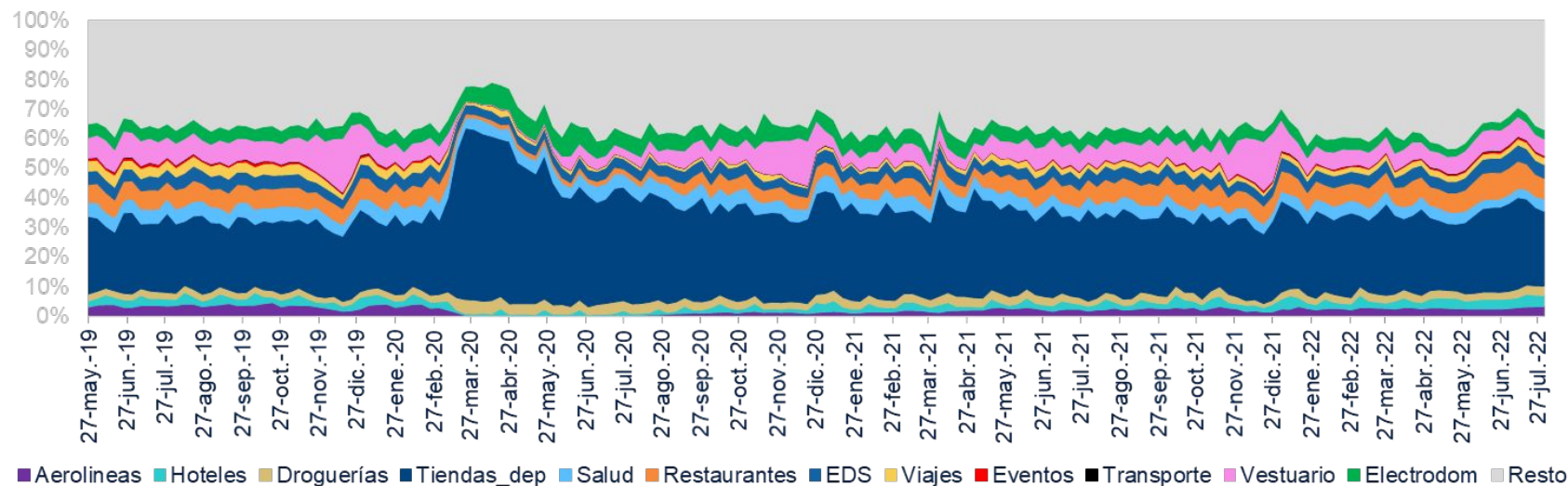
### COMPRAS TOTALES SEGÚN TIPO DE TARJETA (RELATIVO A PERÍODO NO COVID -2019-, REAL, %)



# La caída en el gasto en tiendas de departamento fue reemplazado con otros gastos

## POCKET SHARE COMPRAS TOTALES

(PARTICIPACIÓN EN EL CONSUMO TOTAL, %)



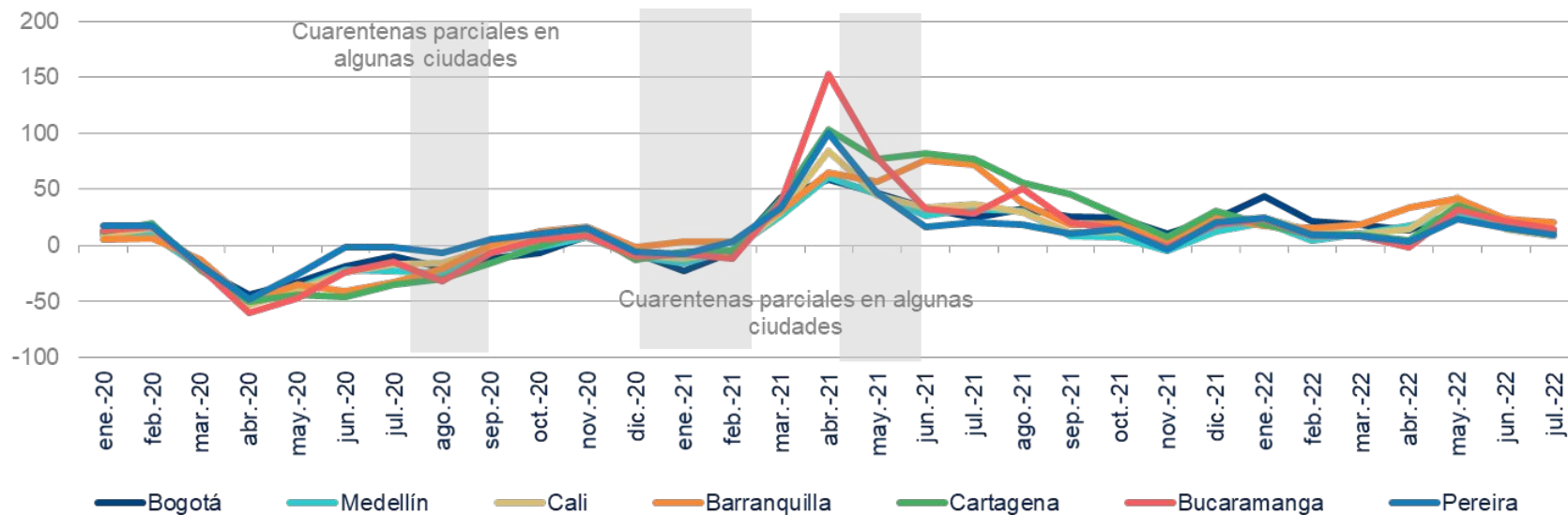
# 03

A nivel de ciudades, la moderación del consumo es generalizada, aunque Barranquilla, Bucaramanga y Bogotá mantienen mayor dinámica relativa

Desagregación regional del indicador BBVA

## Todas las ciudades continuaron mirándose en julio. Barranquilla, Bucaramanga y Bogotá mantienen el gasto más elevado.

### BBVA BIG DATA CONSUMPTION INDEX POR CIUDAD\* (VARIACIÓN REAL ANUAL, %)



\*Datos al 31 de julio de 2022.

Fuente: BBVA Research con datos transaccionales de BBVA

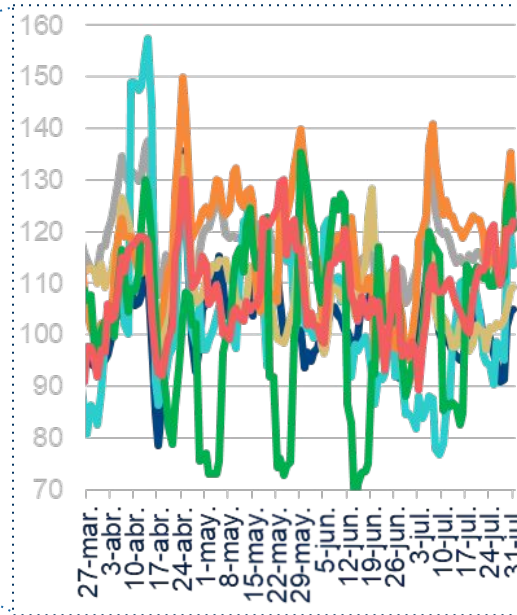
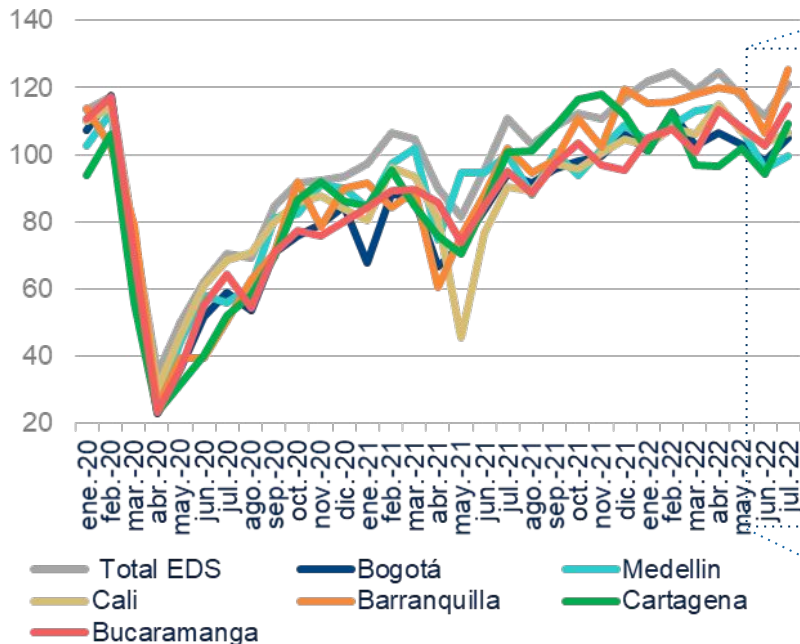


Desagregación regional del indicador BBVA

## El gasto en combustibles se incrementó frente a igual periodo del año previo en todas las ciudades. Este movimiento se materializó al final del mes

### INDICADOR COMBUSTIBLE POR CIUDAD

(RELATIVO A PERIODO NO COVID -2019-, REAL, %)



En julio, el gasto de combustibles creció cerca al 22% nominal anual, impulsado por Barranquilla, Bucaramanga y Cali. Por el contrario, Medellín, Cartagena y Pereira presentaron la menor dinámica

\*Datos al 31 de julio de 2022.

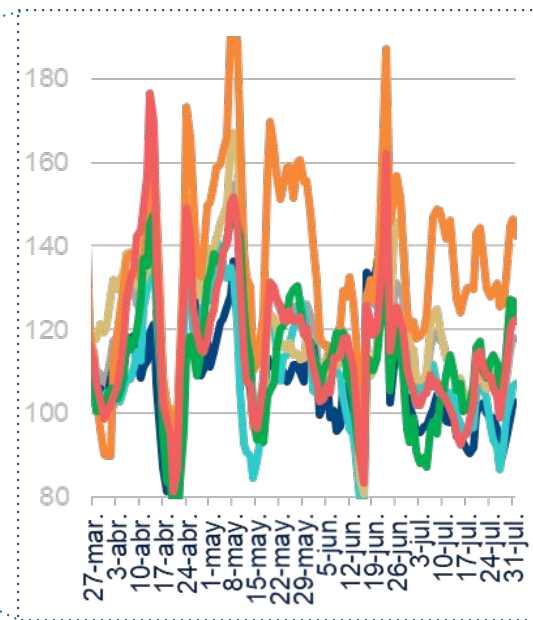
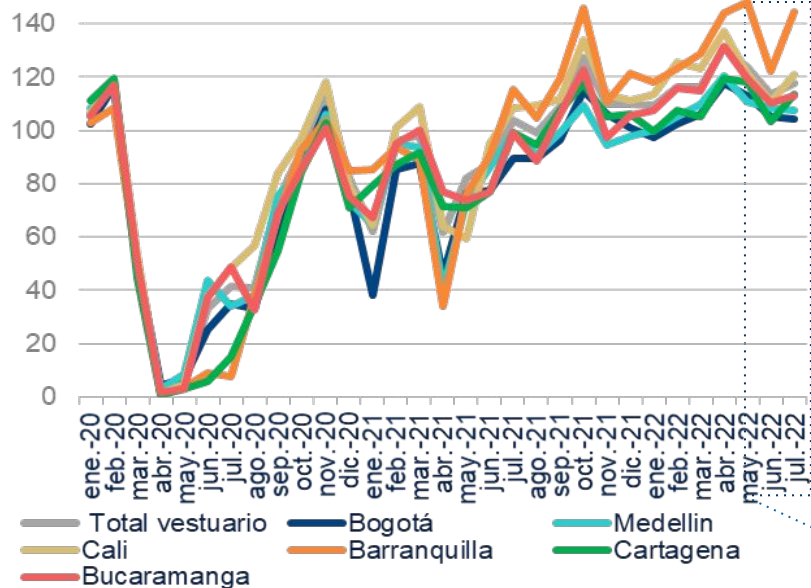
Fuente: BBVA Research con datos transaccionales de BBVA

Desagregación regional del indicador BBVA

## En julio, hubo tendencias encontradas en el gasto en vestuario entre las ciudades, aunque en promedio alcanzó a haber un repunte relativo

### INDICADOR VESTUARIO POR CIUDAD

(RELATIVO A PERÍODO NO COVID -2019-, REAL, %)



En julio, el gasto en vestuario creció 27% nominal anual. Barranquilla y Bogotá mantuvieron una expansión por encima del promedio, mientras que Pereira y Medellín presentaron los menores crecimientos

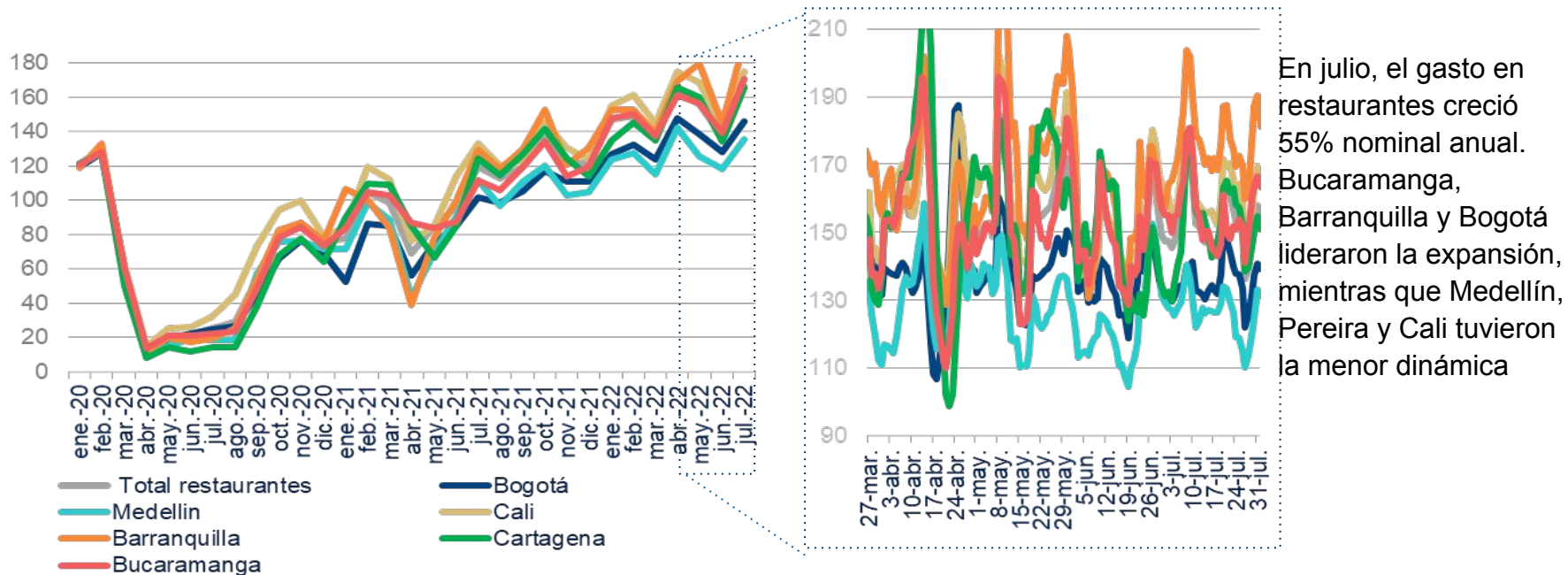
\*Datos al 30 de junio de 2022.

Fuente: BBVA Research con datos transaccionales de BBVA

Desagregación regional del indicador BBVA

## El gasto en restaurantes mejoró en el mes de julio en todas las ciudades frente a igual mes de 2019

**INDICADOR RESTAURANTES POR CIUDAD\***  
(RELATIVO A PERÍODO NO COVID -2019-, REAL, %)



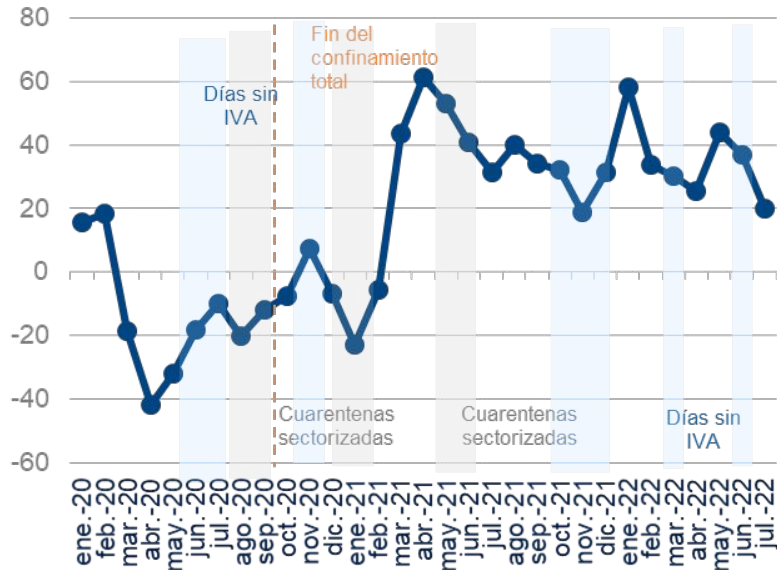
\*Datos al 30 de junio de 2022.

Fuente: BBVA Research con datos transaccionales de BBVA

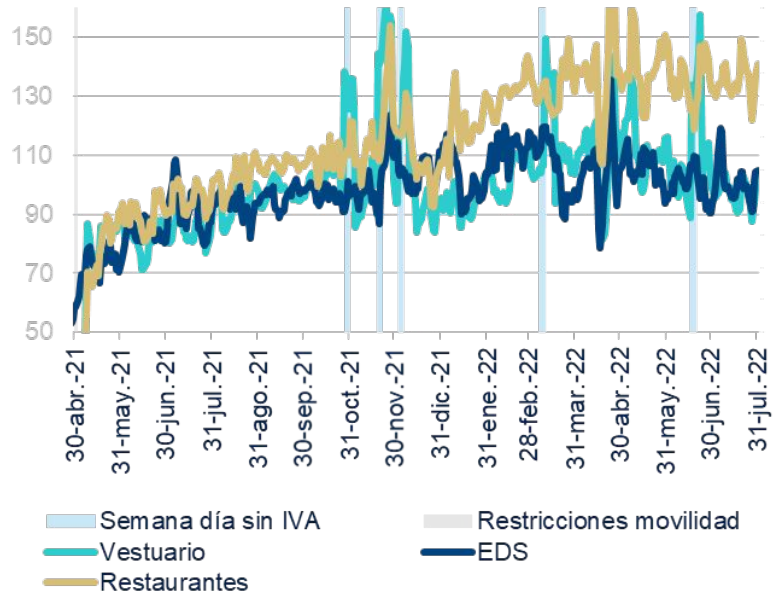
Desagregación regional del indicador BBVA

## En Bogotá, se moderó el crecimiento del gasto en julio a su menor nivel en 2022, aunque todavía tiene niveles elevados

### BBVA BIG DATA CONSUMPTION INDEX: BOGOTÁ (VARIACIÓN ANUAL REAL, %)



### INDICADOR CONSUMO BOGOTA: SECTORES MÁS AFECTADOS (RELATIVO PERIODO NO COVID -2019-, REAL, %)



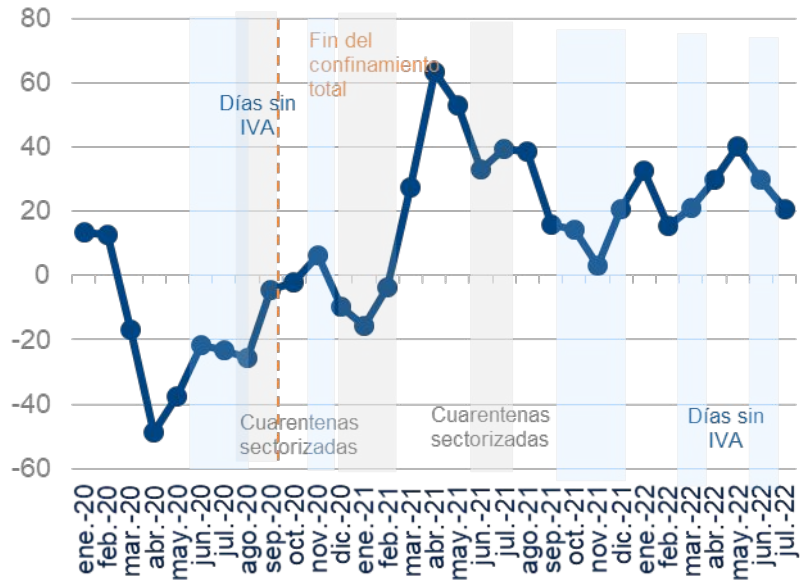
\*Datos al 31 de julio de 2022.

Fuente: BBVA Research con datos transaccionales de BBVA

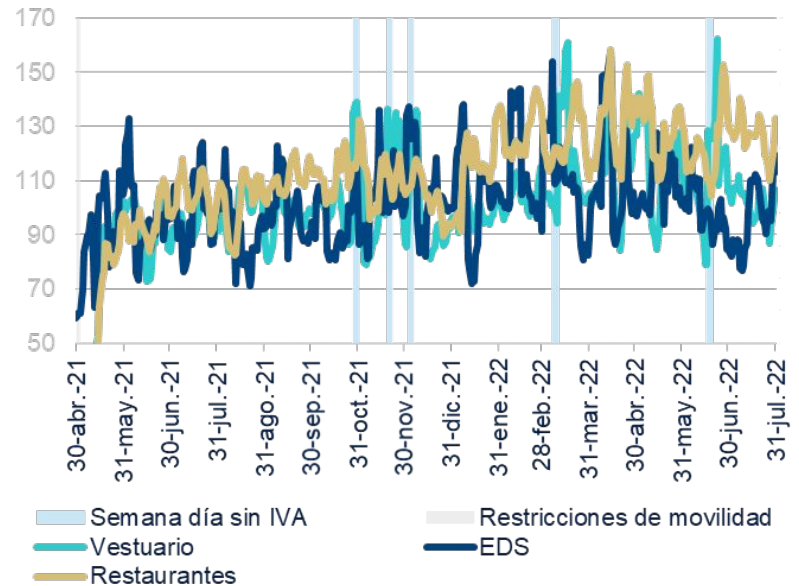
Desagregación regional del indicador BBVA

## El consumo en Medellín continuó la desaceleración en julio, si bien aún en niveles altos, cercanos a los observados en marzo de este año

### BBVA BIG DATA CONSUMPTION INDEX: MEDELLÍN (VARIACIÓN ANUAL REAL, %)



### INDICADOR CONSUMO MEDELLÍN: SECTORES MÁS AFECTADOS (RELATIVO PERIODO NO COVID -2019-, REAL, %)



\*Datos al 31 de julio de 2022.

Fuente: BBVA Research con datos transaccionales de BBVA

# **BBVA *Big Data Consumption Tracker***

**Colombia**

**Actualización mensual**

Actualización 4 de agosto de 2022  
(datos a 31-07-2022)