

Anuario de Migración y Remesas México 2022

#AnuarioMigracionyRemesas
#RuedaDePrensa

Septiembre 2022

Anuario de Migración y Remesas México 2022



GOBIERNO DE
MÉXICO

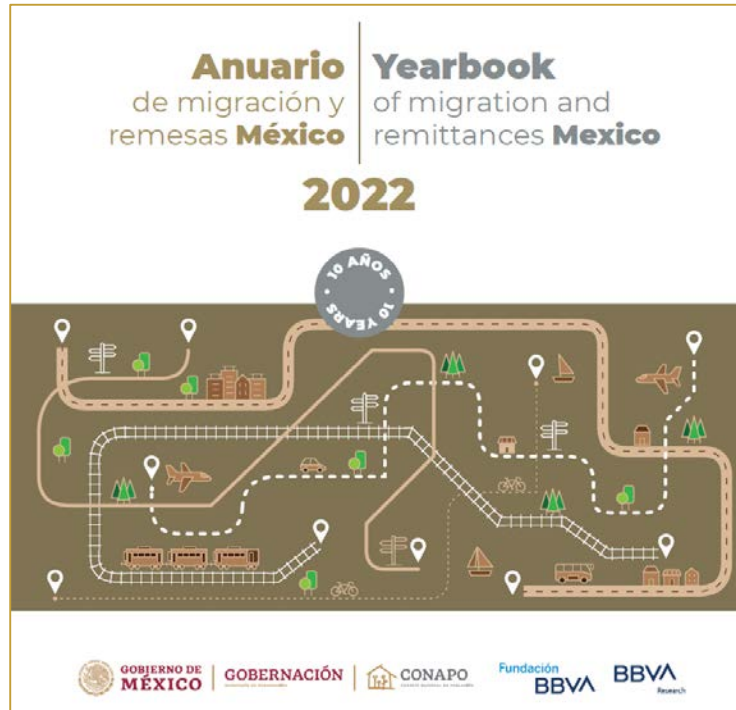
GOBERNACIÓN
SECRETARÍA DE GOBERNACIÓN



CONAPO
CONSEJO NACIONAL DE POBLACIÓN

BBVA
Research

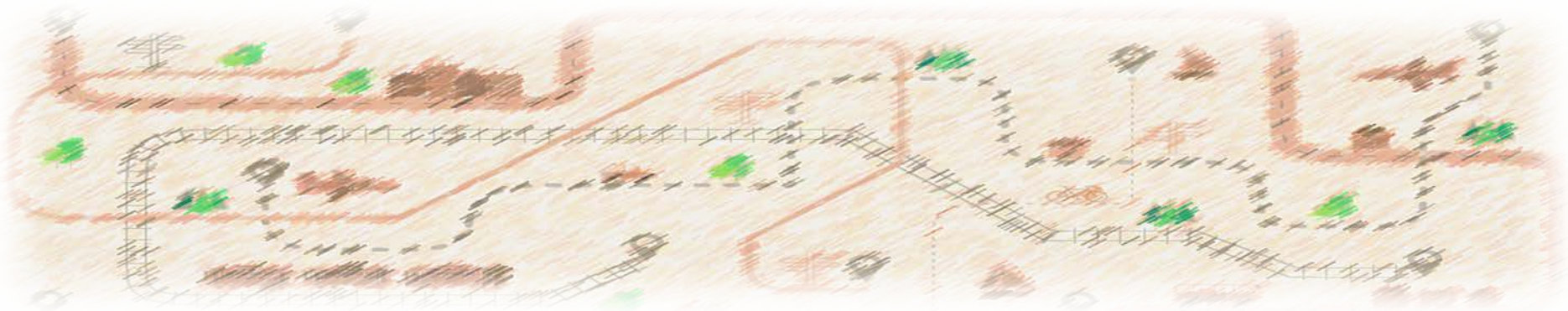
Fundación
BBVA



- **Décimo año consecutivo** (desde 2013).
- Obra en **español** e **inglés**.
- Publicación con **rigor académico** y de **fácil divulgación**.
- Dirigido a **múltiples públicos**: sector público, sector social, academia, estudiantes, medios de comunicación y público en general.
- **Glosario** con los principales términos de migración y remesas.
- Énfasis en la **recuperación de los flujos migratorios y de las remesas tras el inicio de la pandemia por COVID-19**.

10 años del Anuario, 10 ejes temáticos en esta edición

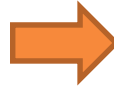
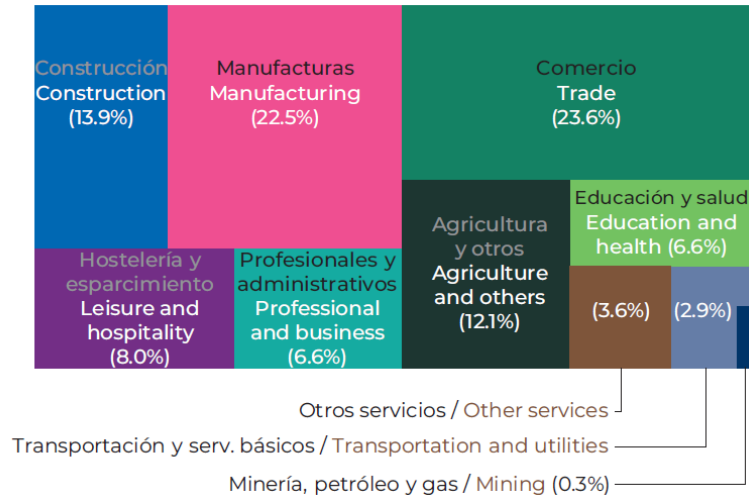
1. Migración mundial
2. Mercado laboral de la población migrante
3. Estudiantes internacionales
4. Migración México-Estados Unidos
5. Movilidades humanas en México
6. Migración segura, ordenada y regular
7. Población nacida en el extranjero
8. Niñas, niños y adolescentes migrantes
9. Remesas
10. Retrospectiva de la migración mexicana



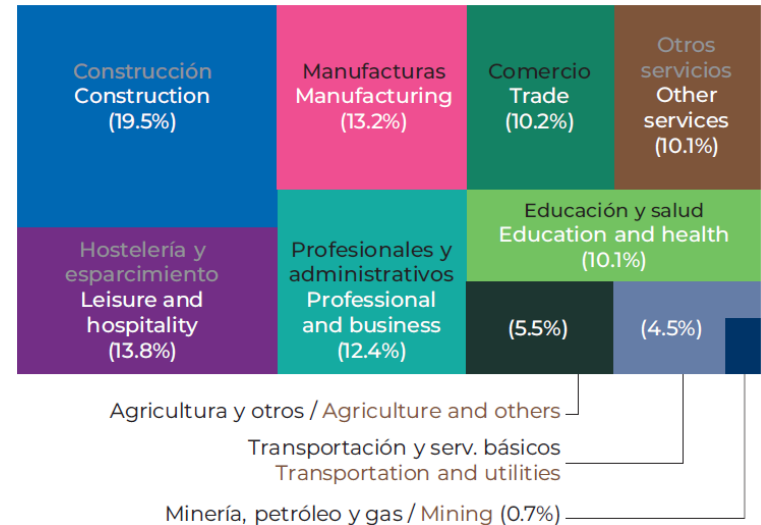
Capítulo especial por décadas (Cap10.): Retrospectiva de la migración mexicana en EE. UU., 2000, 2010 y 2020

MIGRANTES MEXICANOS OCUPADOS EN EE. UU. POR SECTOR DE ACTIVIDAD

AÑO 2000



AÑO 2020



Fuente: Anuario de Migración y Remesas, México 2022.

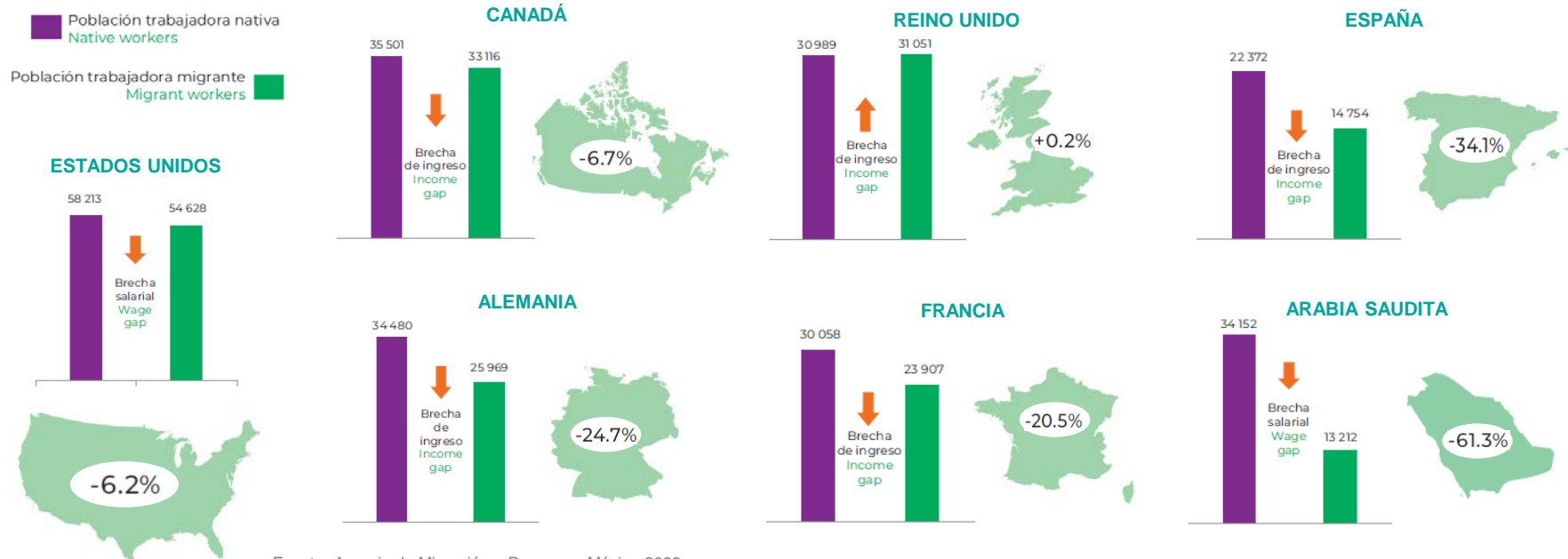
Hace 20 años casi la mitad de los migrantes mexicanos laboraban en los sectores del **Comercio** y **Manufacturas**.



Actualmente, los migrantes mexicanos en EE. UU. laboran principalmente en los sectores de la **Construcción** y en **Hostelería y esparcimiento** (e.g. restaurantes).

Nuevo capítulo inédito (Cap02.): Mercado laboral de los migrantes en los principales países desarrollados (ficha por país)

BRECHA DE SALARIO O INGRESO ANUAL PROMEDIO, PAÍSES SELECCIONADOS (US DÓLARES), VARIOS AÑOS



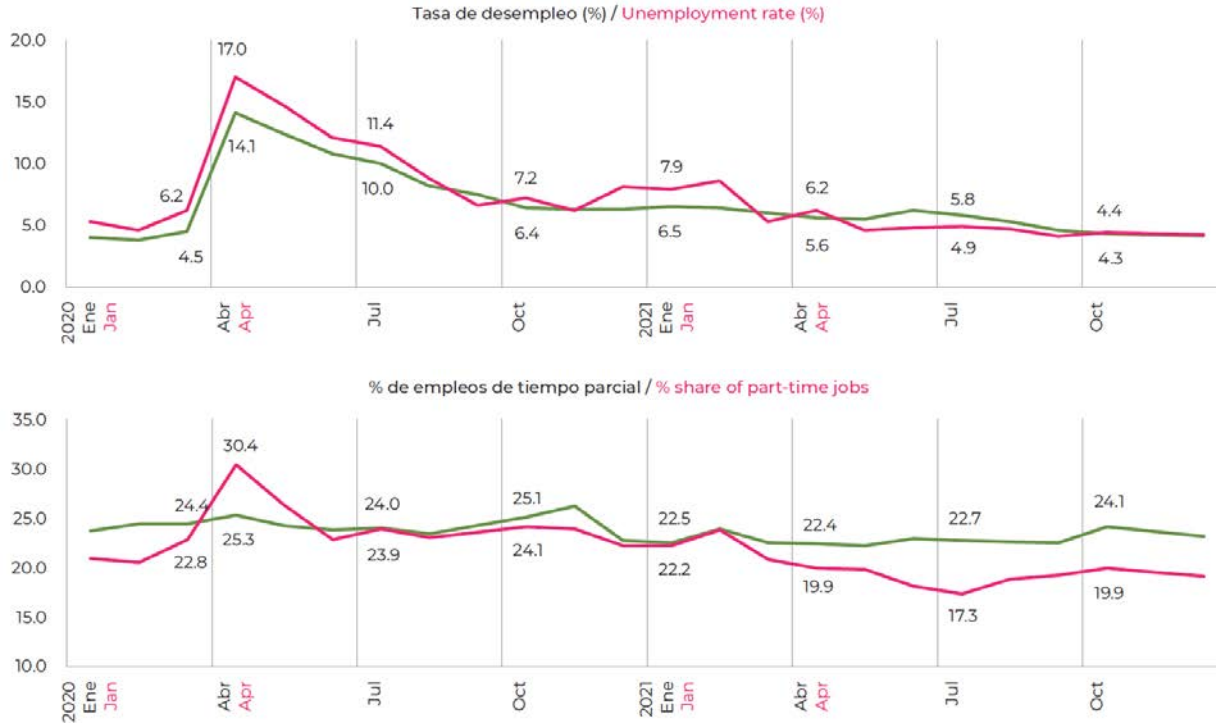
Fuente: Anuario de Migración y Remesas, México 2022.

Existen brechas laborales importantes en los principales países destino de la migración internacional

Tras el confinamiento en 2020,
la migración mexicana y
centroamericana a EE. UU.
retomó sus pasos

El empleo de los migrantes mexicanos en EE. UU. ha regresado a niveles pre pandemia

SITUACIÓN LABORAL EN EE. UU.: POBLACIÓN MIGRANTE MEXICANA VS. NATIVA, 2020-2021 (%)



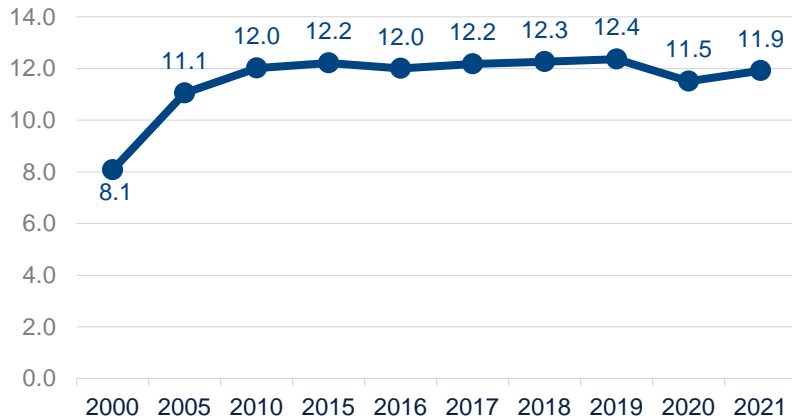
- Para mediados de 2021, el nivel de **desempleo** y los **empleos de tiempo parcial** de la población migrante mexicana ya estaban en niveles pre pandemia, **incluso mejor que la población nativa**.

- 1) La rápida recuperación de la economía de EE. UU. y 2) La “relativa” escasez de mano de obra en ese país, contribuyeron a la economía de los migrantes mexicanos.

— Población nativa
— Población migrante mexicana

La fuerte demanda laboral en EE. UU. ha atraído a muchos migrantes, principalmente no documentados

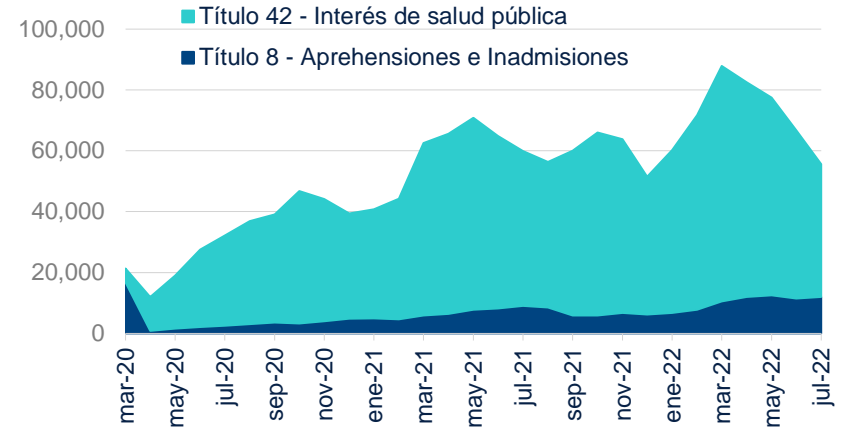
POBLACIÓN MIGRANTE MEXICANA EN ESTADOS UNIDOS, 2000-2021 (MILLONES)



Fuente: Anuario de Migración y Remesas, México 2022.

Tras una contracción en 2020 debido a la pandemia, en 2021 **añadió** en 400 mil el número de migrantes mexicanos en EE. UU.

ENCUENTROS MENSUALES DE MEXICANOS CON LA AUTORIDAD MIGRATORIA DE EE. UU., 2020-2022 (ENCUENTROS)

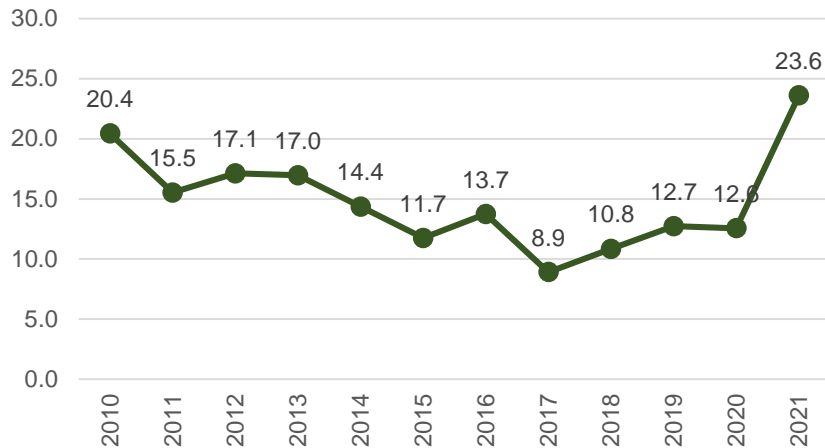


Tras el relajamiento del confinamiento creció la migración mexicana no documentada hacia EE. UU.:

- ~ 59 mil encuentros mensuales en 2021
- ~ 72 mil encuentros mensuales en 2022

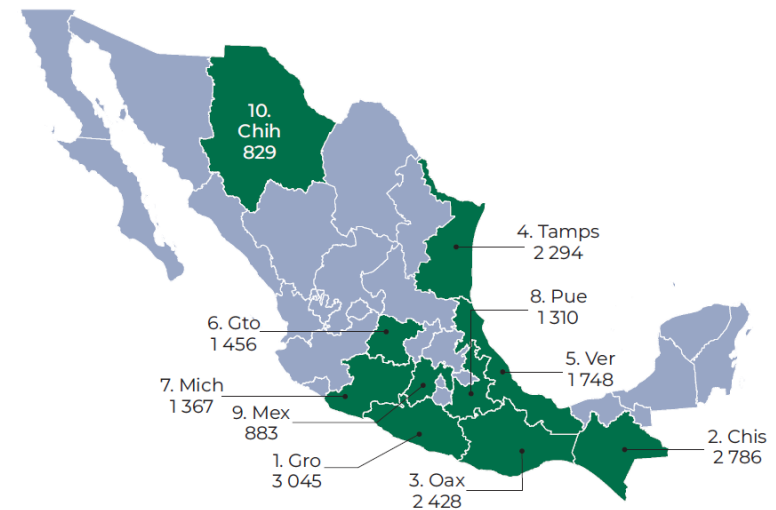
Las niñas, niños y adolescentes (NNA) son parte del flujo migratorio... Repatriaciones de NNA mexicanas en su nivel más alto desde 2010

EVENTOS DE NNA DE MÉXICO REPATRIADOS DESDE ESTADOS UNIDOS, 2010-2021 (MILES)



Fuente: Anuario de Migración y Remesas, México 2022.

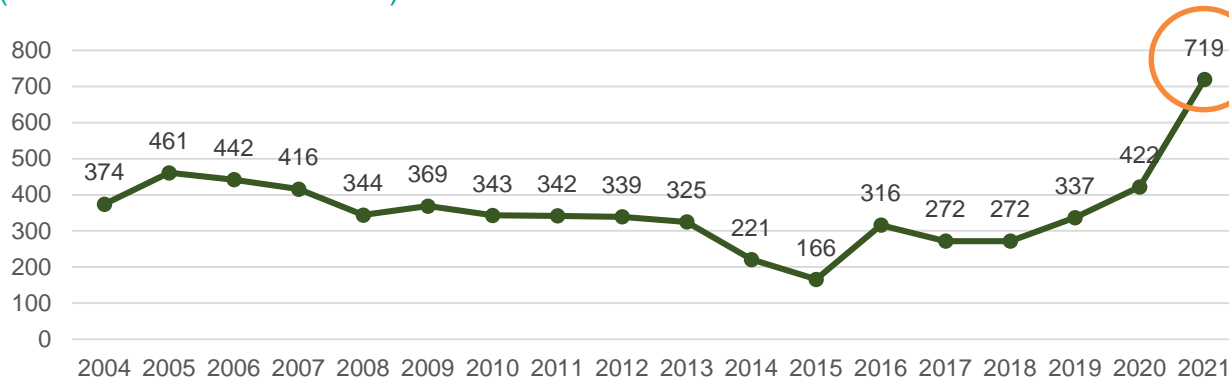
10 PRINCIPALES ENTIDADES DE ORIGEN, 2021 (LUGAR A NIVEL NACIONAL Y NNA)



Entre 2017 y 2020, las repatriaciones de NNA mexicanas oscilaban en 11,200 eventos anuales. En 2021, se duplicaron respecto al año previo, llegando a **23,600 eventos de repatriación**, siendo las principales entidades de origen Guerrero (12.9%), Chiapas (11.8%) y Oaxaca (10.3%).

Pero el *Sueño Americano* tiene un alto costo...

DECESOS DE POBLACIÓN MEXICANA EN SU INTENTO DE CRUCE A ESTADOS UNIDOS, 2004-2021 (PERSONAS FALLECIDAS)



PRINCIPALES ENTIDADES DE ORIGEN, 2021



■ En 2021 se alcanzó un **máximo histórico** en los decesos de migrantes mexicanos en su intento de cruce a EE. UU., desde que se tiene registro en 2004.

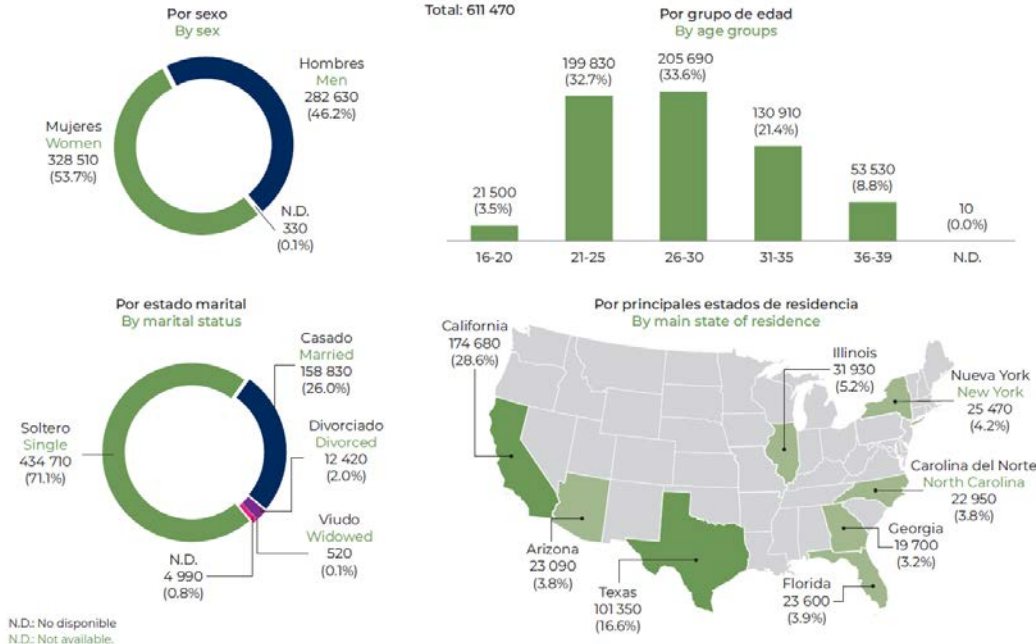
■ En 2021, de los **719 decesos registrados**, la mayoría eran hombres, y 56.5% se encontraba entre los 18 y 45 años.

Fuente: Anuario de Migración y Remesas, México 2022.

[2022-Jul-27] San Antonio, Texas.- 53 personas fallecieron en el interior de un remolque de camión cerca de San Antonio. De los fallecidos, 50 eran adultos y 3 infantes. Se reportó que **26 eran provenientes de México**, 21 de Guatemala y 6 de Honduras.

¿Habrá una reforma migratoria integral en EE. UU.? Los *Dreamers* podrían ser los primeros beneficiados

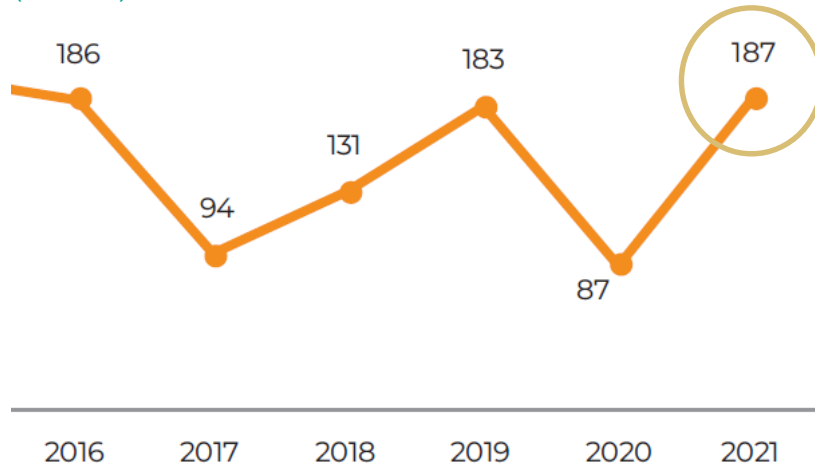
PERSONAS RECEPTORAS ACTIVAS DE LA ACCIÓN DIFERIDA PARA LLEGADOS EN LA INFANCIA (DACA),
AL 31 DE DICIEMBRE DE 2021 (PERSONAS Y %)



- Al 31 de diciembre de 2021 habían 611,470 *dreamers* activos.
- De estos **494,220 (80.8%) nacieron en México.**
- 53.7% eran mujeres.
- 66.3% tenían entre 21-30 años.
- 45.1% residían en California o Texas.

Se recupera la migración centroamericana y del Caribe a EE. UU., muchos transitan por México...

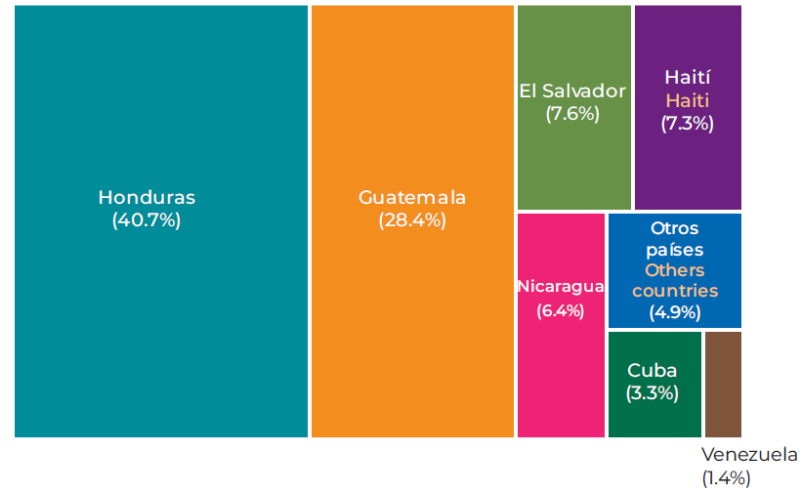
EVENTOS DE POBLACIÓN PRESENTADA ANTE LAS AUTORIDADES MIGRATORIAS DE MÉXICO, 2016-2021 (MILES)



Fuente: Anuario de Migración y Remesas, México 2022.

Los eventos de población extranjera que han sido presentados ante las autoridades migratorias de México muestran altibajos, siendo los años 2016, 2019 y 2021 los más representativos con **cerca de 200 mil eventos**.

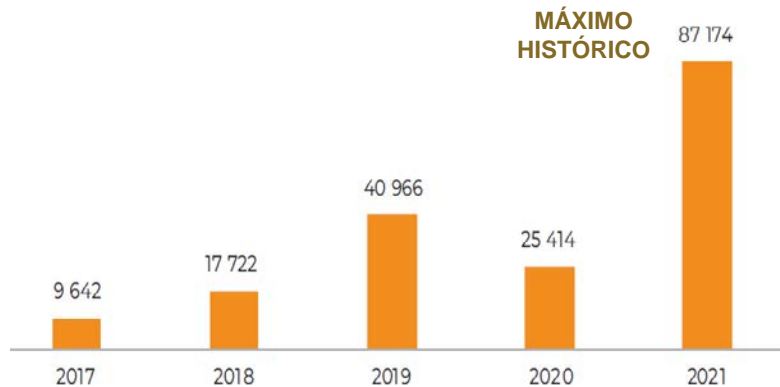
PRINCIPALES PAÍSES DE ORIGEN, 2021 (%)



Los principales países de origen en 2021 fueron **Honduras, Guatemala, El Salvador y Haití**.

En 2021, la expedición de Tarjetas de Visitante por Razones Humanitarias (TVRH) en México se duplicó respecto de 2019

POBLACIÓN CON TARJETA DE VISITANTE POR RAZONES HUMANITARIAS EN MÉXICO, 2014-2021



Fuente: Anuario de Migración y Remesas, México 2022.

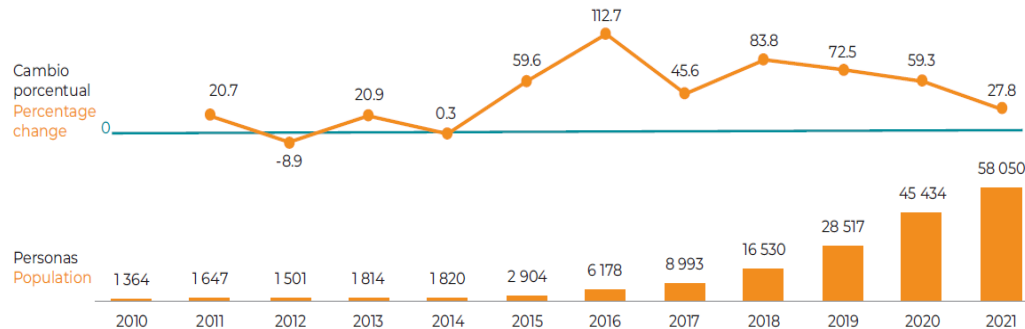
PRINCIPALES PAÍSES DE ORIGEN, 2021 (POSICIÓN Y TARJETAS)



En 2021, las Tarjetas de Visitante por Razones Humanitarias fueron otorgadas principalmente a personas de **Haití (47.5%)**, Honduras (15.2%), Cuba (6.5%), Venezuela (5.8%) y Chile (5.0%).

La pandemia no detuvo la llegada de refugiados a México... ... estamos en máximos históricos

POBLACIÓN REFUGIADA EN MÉXICO, 2010-2021 (PERSONAS Y CAMBIO PORCENTUAL ANUAL)



PRINCIPALES PAÍSES DE ORIGEN, 2021 (PERSONAS Y % DEL TOTAL)

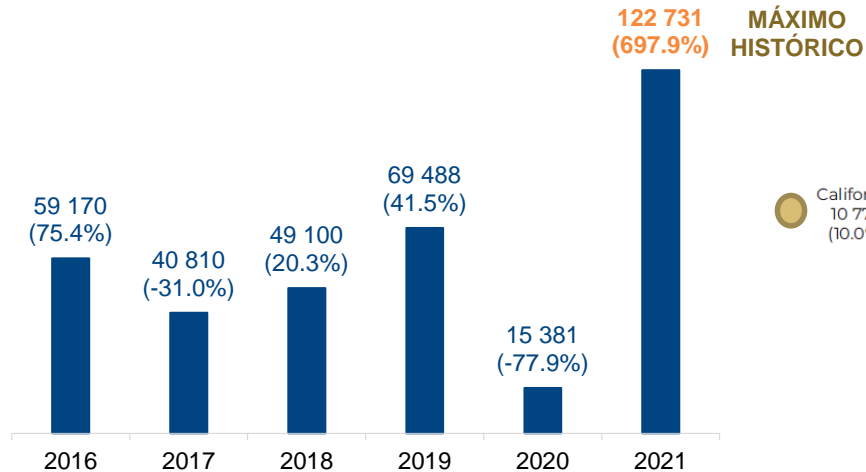


Fuente: Anuario de Migración y Remesas, México 2022.

En 2021, México recibió 131 448 solicitudes de refugio. De acuerdo a la nacionalidad de las personas solicitantes, **8 de cada 10** tuvieron como origen a países de **El Caribe** (Haití y Cuba), **Centroamérica** (Honduras), y **Sudamérica** (Chile y Venezuela).

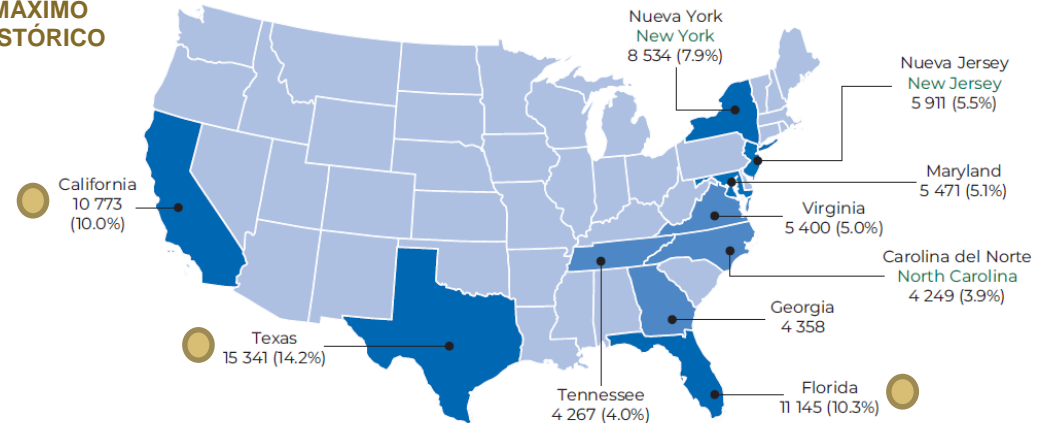
Niñas, Niños y Adolescentes (NNA) no acompañados referidos a albergues en EE. UU. Llegan a máximo histórico

NNA REFERIDOS A ALBERGUES DEL PROGRAMA UNACCOMPANIED ALIEN CHILDREN, 2016-2021 (PERSONAS Y TASA DE CRECIMIENTO)



Fuente: Anuario de Migración y Remesas, México 2022.

POBLACIÓN DE NNA SIN ACOMPAÑAMIENTO ENTREGADA A SUS FAMILIARES Y/O CONOCIDOS, PRINCIPALES ESTADOS, 2021



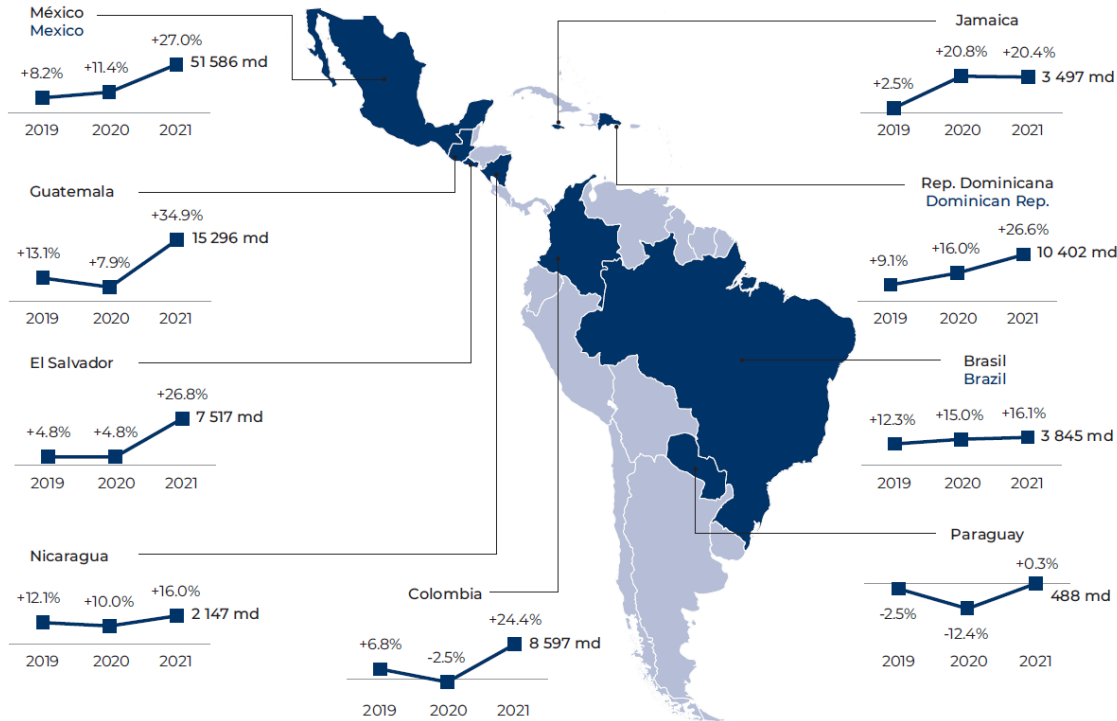
Es posible que la cifra de 2021 se haya elevado debido a la acumulación de personas que iban a referir a albergues en 2020 y no pudieron realizar el traslado por la pandemia.

02

Remesas

México tuvo un crecimiento en el flujo de remesas en consonancia a la tendencia de la región de ALyC

FLUJO DE REMESAS A PAÍSES SELECCIONADOS EN AMÉRICA LATINA Y EL CARIBE, 2019-2021 (MILLONES DE US DÓLARES Y VARIACIÓN % ANUAL)

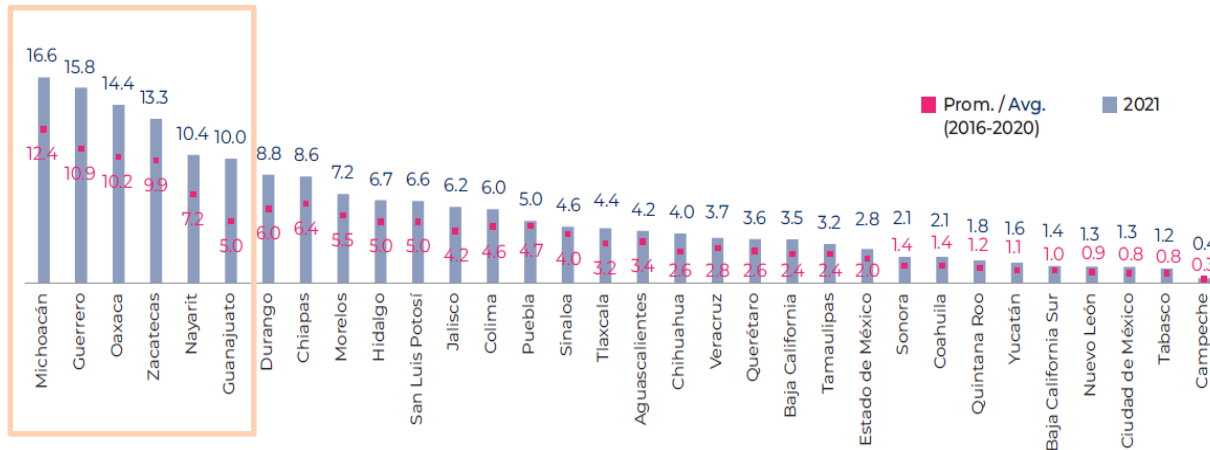


En 2021 se presentó un fuerte incremento de más de 20% anual en el monto de remesas que recibieron muchos países de América Latina y el Caribe, como:

- Guatemala (+34.9%)
- México (+27.1%)
- El Salvador (+26.8%)
- República Dominicana (+26.6%)
- Colombia (+24.4%)
- Jamaica (+20.4%)

Más remesas a México conlleva a más dependencia: Las remesas representaron 4.0% del Producto Interno Bruto en 2021

DEPENDENCIA DE LAS REMESAS POR ENTIDAD FEDERATIVA, 2021 (REMESAS COMO % DEL VALOR AGREGADO BRUTO)



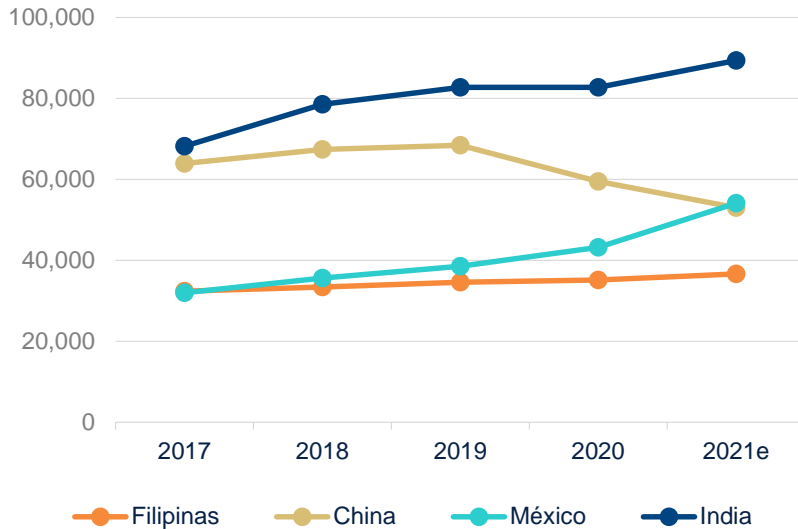
Fuente: Anuario de Migración y Remesas, México 2022.

- En 2021, las remesas representaron 4.0% del PIB de México.
- Todos los estados presentaron una dependencia mayor con respecto al promedio de los últimos 5 años.
- Para Michoacán, Guerrero, Oaxaca, Zacatecas, Nayarit y Guanajuato, **las remesas representaron 10% o más** de su Valor Agregado Bruto en 2021.

México ya es el segundo receptor de remesas en el mundo

Las remesas al país crecerán +13.4% en 2022 y +7.0% en 2023

LOS 4 PRINCIPALES PAÍSES RECEPTORES DE REMESAS, 2017-2021E (MILLONES DE US DÓLARES)



Fuente: Anuario de Migración y Remesas, México 2022.
e/ estimación.

REMESAS A MÉXICO Y ESTIMACIÓN BBVA, 2022 Y 2023

	Millones de US dólares	Var %
2021	51,586	+27.0%
2022e	58,500	+13.4%
2023e	62,600	+7.0%

Fuente: Elaboración propia.
e/ estimación.

Mensajes clave

- 01** En 2021 aumentó en **400 mil el número de migrantes mexicanos en EE. UU.** Tras el relajamiento del confinamiento creció la migración mexicana no documentada hacia EE. UU.: se promediaron **59 mil encuentros mensuales en 2021 con la autoridad migratoria y 72 mil encuentros mensuales en lo que va del año 2022.**
- 02** **Transición laboral de los migrantes mexicanos en EE. UU.** En el año 2000 laboraban principalmente en los sectores de Comercio (23.6%) y Manufacturas (22.5%); actualmente, se concentran en los sectores de Construcción (19.5%) y Hostelería y esparcimiento (13.8%).
- 03** En 2021 se alcanzó un **máximo histórico en los decesos de migrantes mexicanos** en su intento de cruce a EE. UU. De los 719 decesos registrados, la mayoría eran hombres, y 56.5% se encontraba entre los 18 y 45 años.
- 04** **Se recupera la migración centroamericana y del Caribe a EE. UU., muchos transitan por México.** En 2021 se registraron **máximos históricos en México** en presentaciones de migrantes ante el INM (187 mil), expedición de Tarjetas de Visitante por Razones Humanitarias (87 mil) y en otorgamiento de la condición de refugio (58 mil).
- 05** México ya es el segundo receptor mundial de remesas, las cuales representaron 4.0% de su PIB en 2021. Se estima que las remesas al país llegarán a **58,500 md en 2022 (+13.4%),** y para **2023 alcanzarán los 62,600 md (+7.0%).**

Anuario de Migración y Remesas México 2022

#AnuarioMigracionyRemesas
#RuedaDePrensa

Septiembre 2022

Aviso Legal

El presente documento no constituye una "Recomendación de Inversión" según lo definido en el artículo 3.1 (34) y (35) del Reglamento (UE) 596/2014 del Parlamento Europeo y del Consejo sobre abuso de mercado ("MAR"). En particular, el presente documento no constituye un "Informe de Inversiones" ni una "Comunicación Publicitaria" a los efectos del artículo 36 del Reglamento Delegado (UE) 2017/565 de la Comisión de 25 de abril de 2016 por el que se completa la Directiva 2014/65/UE del Parlamento Europeo y del Consejo en lo relativo a los requisitos organizativos y las condiciones de funcionamiento de las empresas de servicios de inversión ("MiFID II").

Los lectores deben ser conscientes de que en ningún caso deben tomar este documento como base para tomar sus decisiones de inversión y que las personas o entidades que potencialmente les puedan ofrecer productos de inversión serán las obligadas legalmente a proporcionarles toda la información que necesiten para esta toma de decisión.

El presente documento, elaborado por el Departamento de BBVA Research, tiene carácter divulgativo y contiene datos u opiniones referidas a la fecha del mismo, de elaboración propia o procedentes o basadas en fuentes que consideramos fiables, sin que hayan sido objeto de verificación independiente por BBVA. BBVA, por tanto, no ofrece garantía, expresa o implícita, en cuanto a su precisión, integridad o corrección.

El contenido de este documento está sujeto a cambios sin previo aviso en función, por ejemplo, del contexto económico o las fluctuaciones del mercado. BBVA no asume compromiso alguno de actualizar dicho contenido o comunicar esos cambios.

BBVA no asume responsabilidad alguna por cualquier pérdida, directa o indirecta, que pudiera resultar del uso de este documento o de su contenido.

Ni el presente documento, ni su contenido, constituyen una oferta, invitación o solicitud para adquirir, desinvertir u obtener interés alguno en activos o instrumentos financieros, ni pueden servir de base para ningún contrato, compromiso o decisión de ningún tipo.

El contenido del presente documento está protegido por la legislación de propiedad intelectual. Queda expresamente prohibida su reproducción, transformación, distribución, comunicación pública, puesta a disposición, extracción, reutilización, reenvío o la utilización de cualquier naturaleza, por cualquier medio o procedimiento, salvo en los casos en que esté legalmente permitido o sea autorizado expresamente por BBVA en su sitio web www.bbvaresearch.com.