

# **BBVA *Big Data Consumption Tracker***

**Colombia**

**Actualización mensual**

Actualización 4 de noviembre de 2022  
(datos a 31-10-2022)

# 01

En octubre, el crecimiento del consumo continuó desacelerándose, alcanzando un 2,7% de crecimiento anual real. El gasto en bienes se contrae el 5,8% anual

# Actualización metodológica BBVA *Consumption Tracker*



A partir de la publicación semanal del BBVA *Consumption Tracker* del mes de octubre de 2022 se regresa a utilizar la variación anual (real o nominal según el caso) para hacer el análisis de la evolución del gasto de los hogares en las diferentes ciudades y en los diferentes sectores. Para evitar una volatilidad excesiva, se toma la variación anual del promedio de 30 días de los datos.

Este ajuste se realiza con el objetivo de hacer más sencillo el análisis de los datos. Por el momento se presentarán las series más extensas y un zoom al periodo más próximo para permitir una mejor visualización, pues todavía hay periodos de alto y bajo crecimiento por efectos base.

## Seguimiento consumo privado

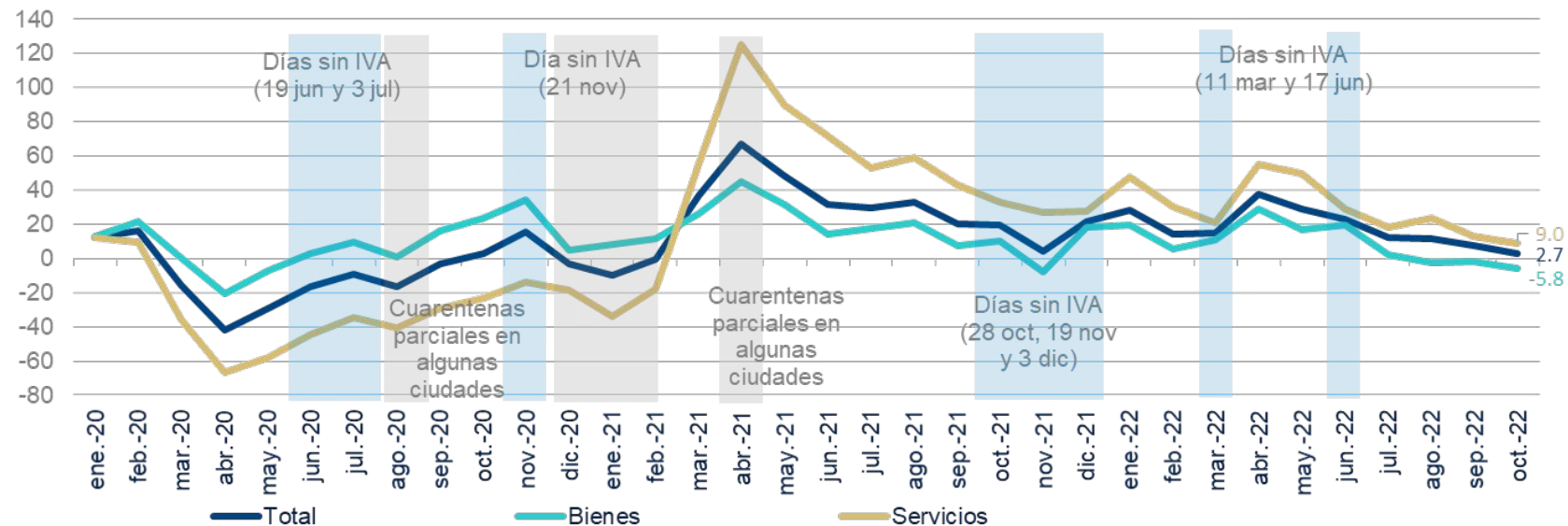
# Mensajes principales

- En octubre, el crecimiento del consumo continuó moderándose, alcanzando un crecimiento anual real de 2,7%, el menor registrado en lo corrido del año. Este comportamiento se debe a una contracción de 5,8% anual en el gasto en bienes y un crecimiento de 9,0% en servicios, ambos moderándose frente a lo observado un mes atrás.
- Por categorías, todas mostraron una moderación en el crecimiento anual. Entre las que mejor desempeño tuvieron frente al mes inmediatamente anterior están tiendas de departamento, restaurantes y aerolíneas.
- Los gastos con tarjeta de crédito mantuvieron una mayor tasa de crecimiento que los de tarjeta débito; sin embargo, se observó un cierre en la brecha entre ambas. Cabe resaltar que al cierre de octubre se observó una fuerte moderación del crecimiento por un efecto base relacionado con el día sin iva de octubre de 2021.
- Se observó una moderación en el gasto en todas las ciudades, siendo Bogotá, Barranquilla y Medellín las que mantuvieron un mayor crecimiento. Por el contrario, Cartagena, Bucaramanga y Cali entraron a terreno negativo y Pereira se consolidó como la ciudad con el peor desempeño en la variación anual.
- A nivel de algunos de los principales tipos de gasto por ciudad, se observa un repunte en el gasto de combustibles en Medellín y Cali, mientras que las demás ciudades presentaron desaceleraciones en este gasto. Para restaurantes y vestuario se observó una moderación en el crecimiento en todas las ciudades. En el caso de vestuario, Cali mostró el peor desempeño mientras que Medellín y Barranquilla, el mejor. Para restaurantes, el peor desempeño lo tuvieron Cartagena, Medellín y Cali, mientras que el mejor se observó en Bogotá.

Seguimiento consumo privado

**En octubre, el consumo alcanzó un crecimiento real anual de 2,7%, el menor del año. Los bienes lideraron la caída con una contracción del 5,8%**

**BBVA BIG DATA CONSUMPTION INDEX POR TIPO\***  
(VARIACIÓN ANUAL, REAL)



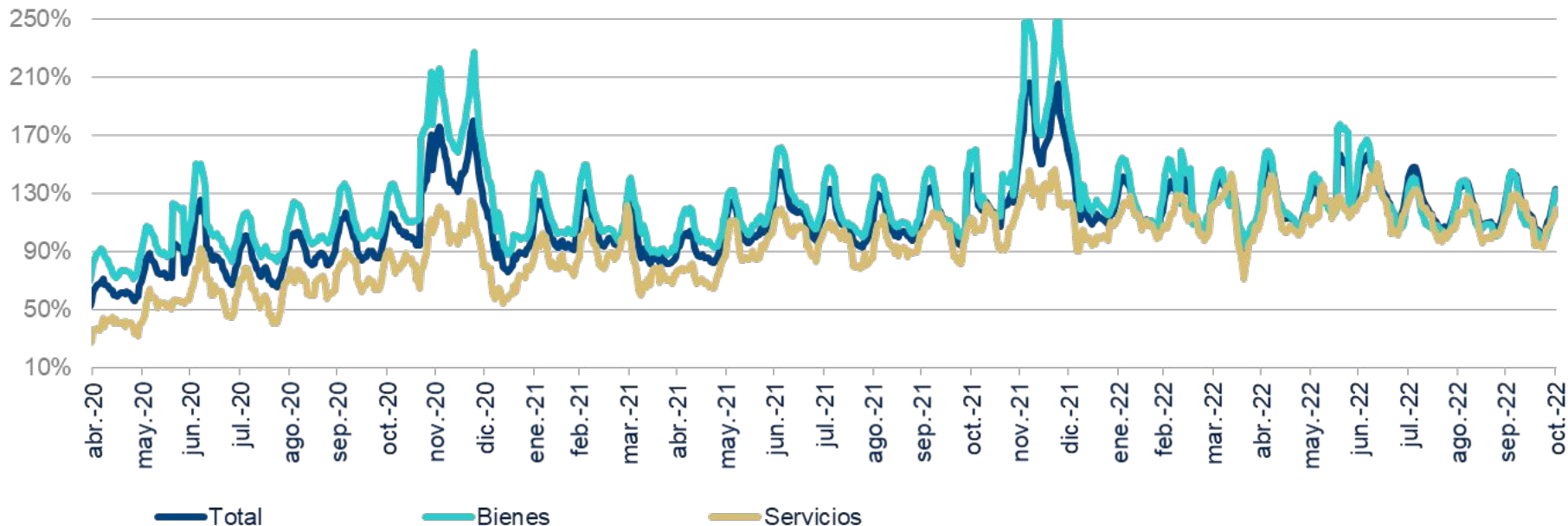
\*Datos al 31 de octubre de 2022.

Fuente: BBVA Research con datos de tarjetas débito y crédito BBVA

Seguimiento consumo privado

## El patrón de consumo diario muestra una tendencia bajista desde junio, aunque se mantiene la estacionalidad: mayor gasto a fines de mes

**BBVA BIG DATA CONSUMPTION INDEX POR TIPO\***  
(RELATIVO A PROMEDIO 2019\*\*)



\*Datos al 31 de octubre de 2022...; \*\* La estacionalidad coincide con los fines de mes

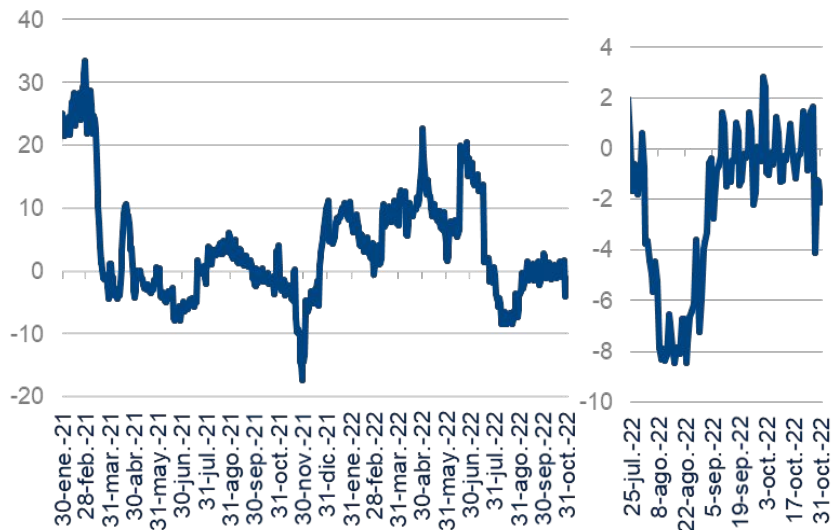
Fuente: BBVA Research con datos transaccionales de BBVA

# 02

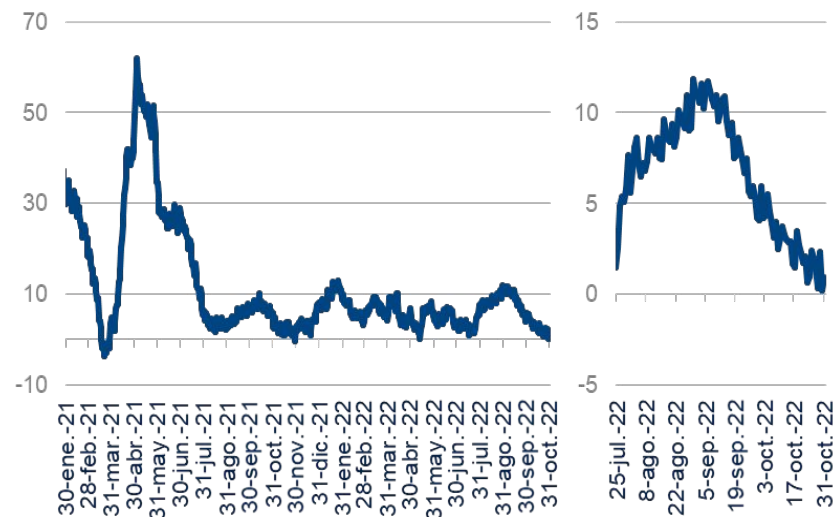
El gasto en todos los subsectores se moderó en octubre. Entre los que mejor se comportaron estuvieron las tiendas por departamento, los restaurantes y las aerolíneas

# Las ventas en tiendas por departamento se moderaron al cierre del mes, mientras que las de droguerías mostraron una tendencia bajista más clara

**TIENDAS POR DEPTO. Y DE ALIMENTACIÓN** 🏪  
(VARIACIÓN REAL ANUAL 30D Y ZOOM ÚLTIMOS 3 MESES, %)



**DROGUERÍAS** +  
(VARIACIÓN REAL ANUAL 30D Y ZOOM 3 MESES, %)



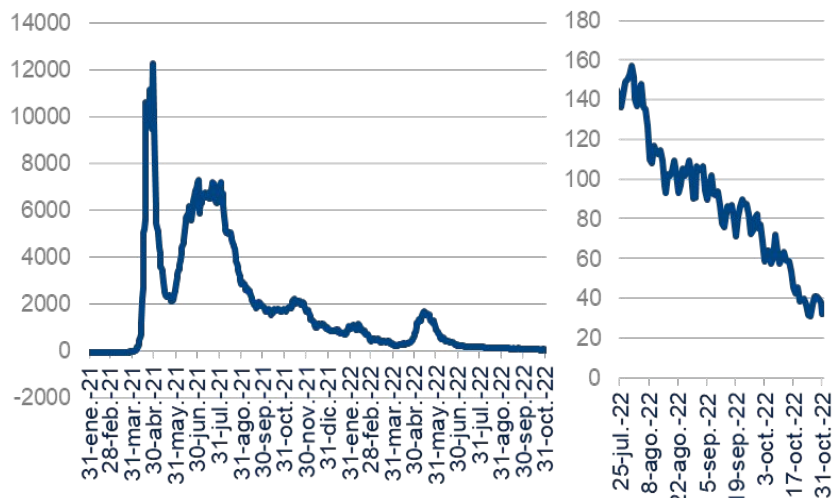


Desagregación sectorial del indicador BBVA

# El gasto en entretenimiento, a pesar de mantener tasas de crecimiento altas, se desaceleró con fuerza en octubre. El de restaurantes estuvo más estable

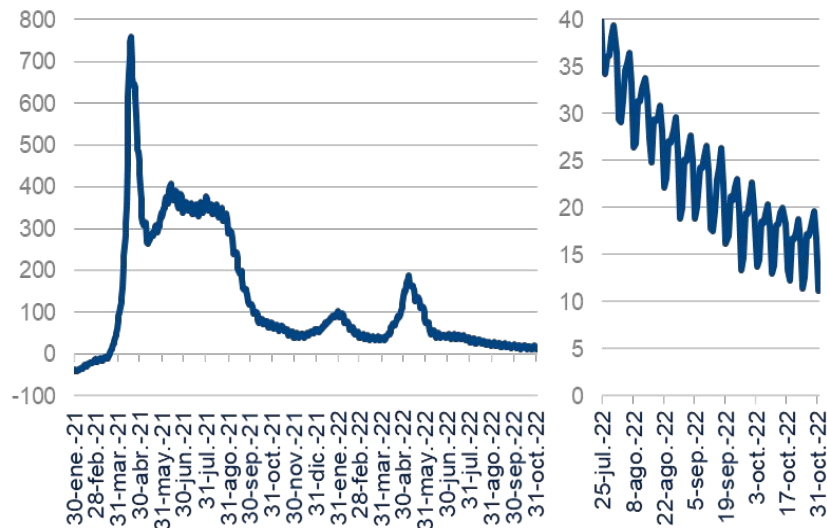
## ENTRETENIMIENTO 🎮

(VARIACIÓN REAL ANUAL 30D Y ZOOM ÚLTIMOS 3 MESES, %)



## RESTAURANTES 🍴

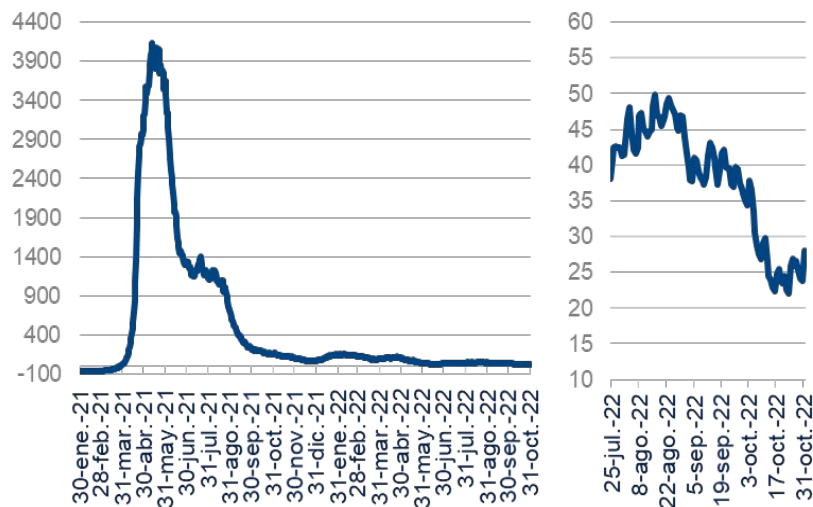
(VARIACIÓN REAL ANUAL 30D Y ZOOM ÚLTIMOS 3 MESES, %)



# El gasto en aerolíneas repuntó al cierre del mes, pero, en promedio, es menor que en septiembre. Por el contrario, hoteles mostró una fuerte moderación

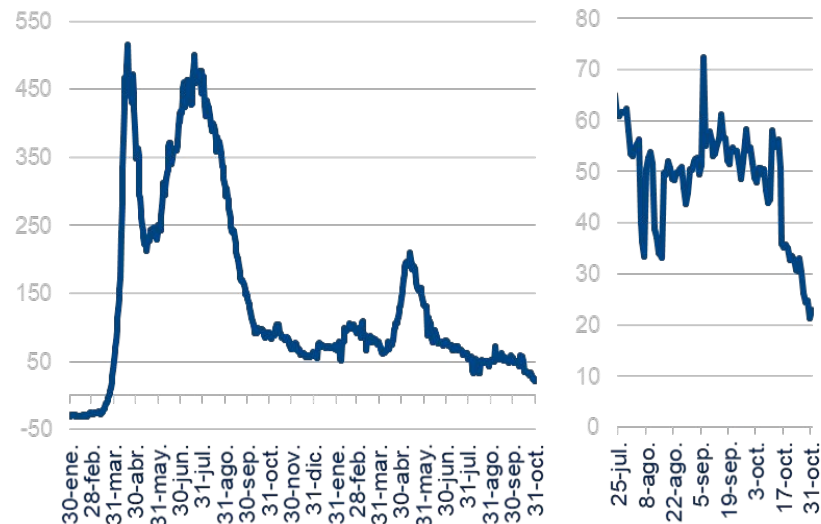
## AEROLÍNEAS ✈

(VARIACIÓN REAL ANUAL 30D Y ZOOM ÚLTIMOS 3 MESES, %)



## HOTELES 🏨

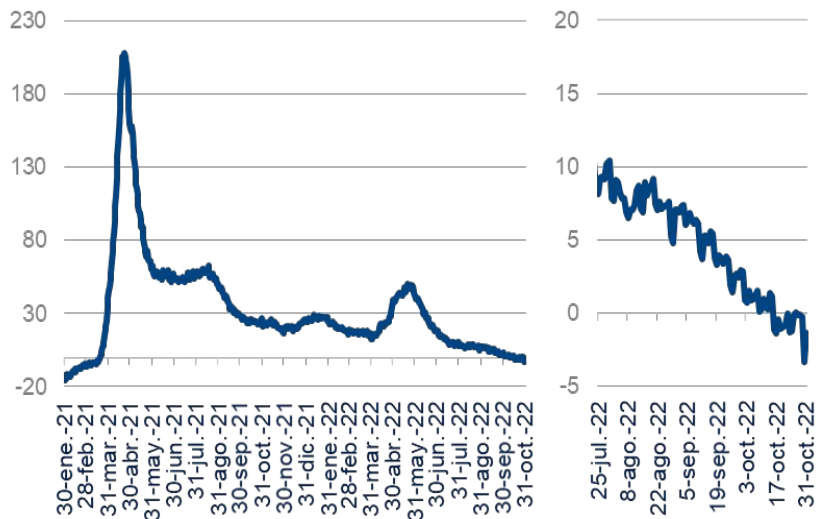
(VARIACIÓN REAL ANUAL 30D Y ZOOM ÚLTIMOS 3 MESES, %)



# El gasto en combustibles mantuvo una tendencia bajista y se contrajo en octubre. En transporte también se desaceleró, pero todavía en tasas altas

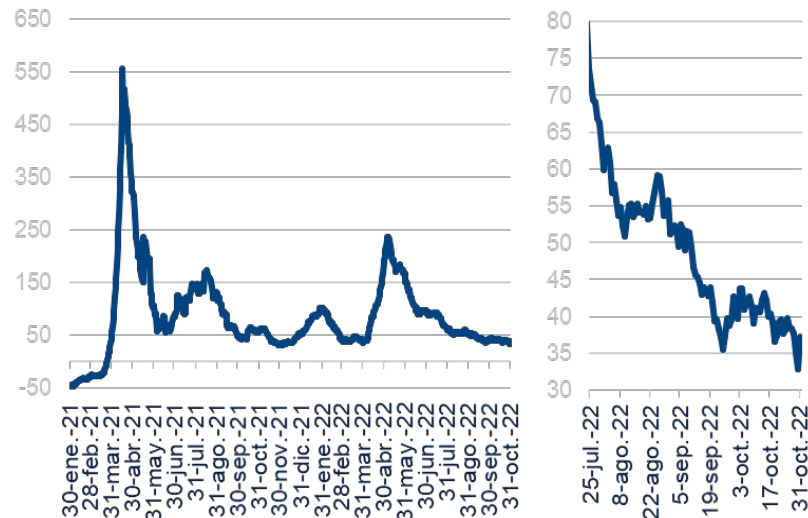
## ESTACIONES DE SERVICIO

(VARIACIÓN REAL ANUAL 30D Y ZOOM ÚLTIMOS 3 MESES, %)



## TRANSPORTE

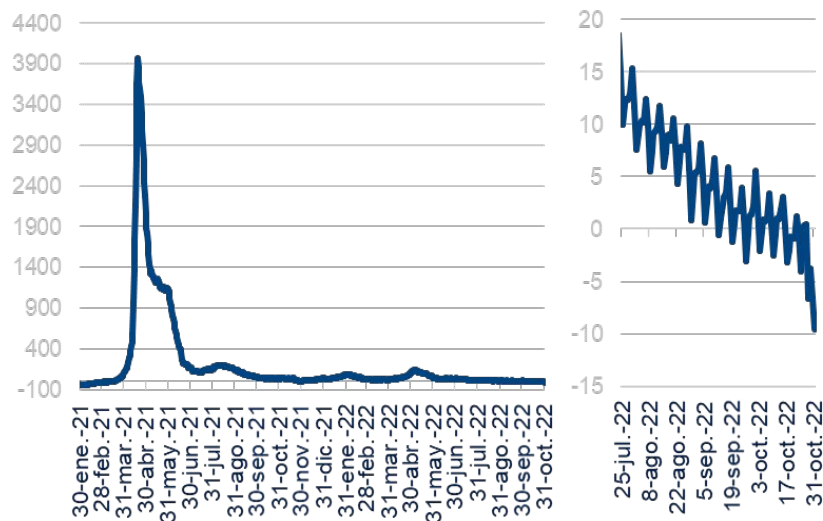
(VARIACIÓN REAL ANUAL 30D Y ZOOM ÚLTIMOS 3 MESES, %)



# Se observó una contracción del gasto en vestuario en octubre. El gasto total(en ambos canales) se desaceleró por una elevada base del día sin iva

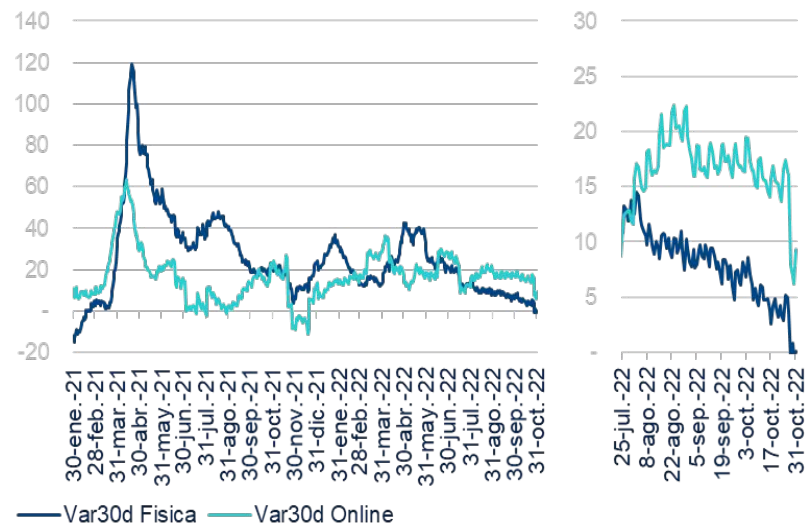
## VESTUARIO

(VARIACIÓN REAL ANUAL 30D Y ZOOM ÚLTIMOS 3 MESES, %)



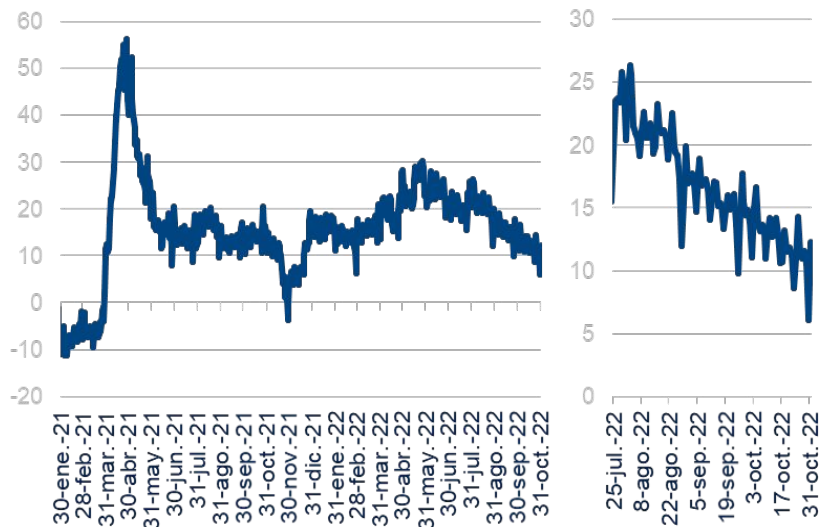
## COMPRAS TOTALES SEGÚN CANAL DE COMPRA

(VARIACIÓN REAL ANUAL 30D Y ZOOM ÚLTIMOS 3 MESES, %)

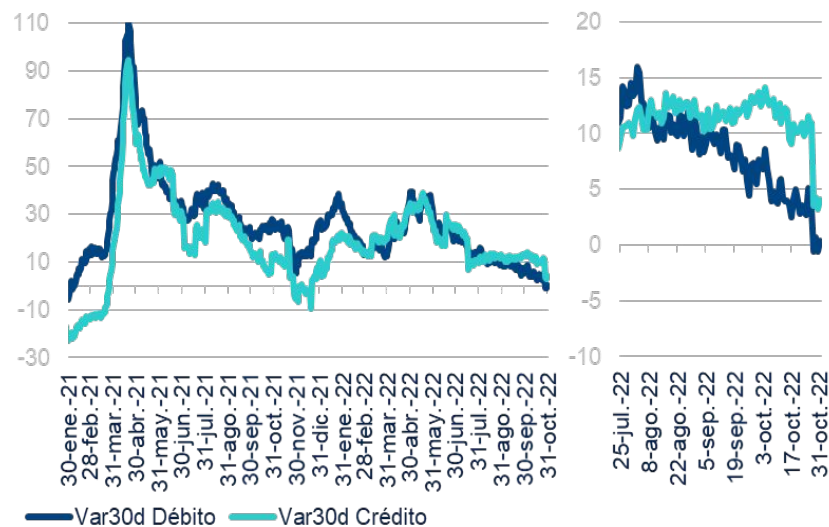


# El crecimiento de los retiros en cajeros continuó desacelerándose. La caída del uso de plásticos al final de mes se debe a un efecto base del día sin iva

**RETIROS Y AVANCES EN CAJEROS BBVA**   
(VARIACIÓN NOMINAL ANUAL 30D Y ZOOM ÚLTIMOS 3 MESES, %)



**COMPRAS TOTALES SEGÚN TIPO DE TARJETA**   
(VARIACIÓN REAL ANUAL 30D Y ZOOM ÚLTIMOS 3 MESES, %)

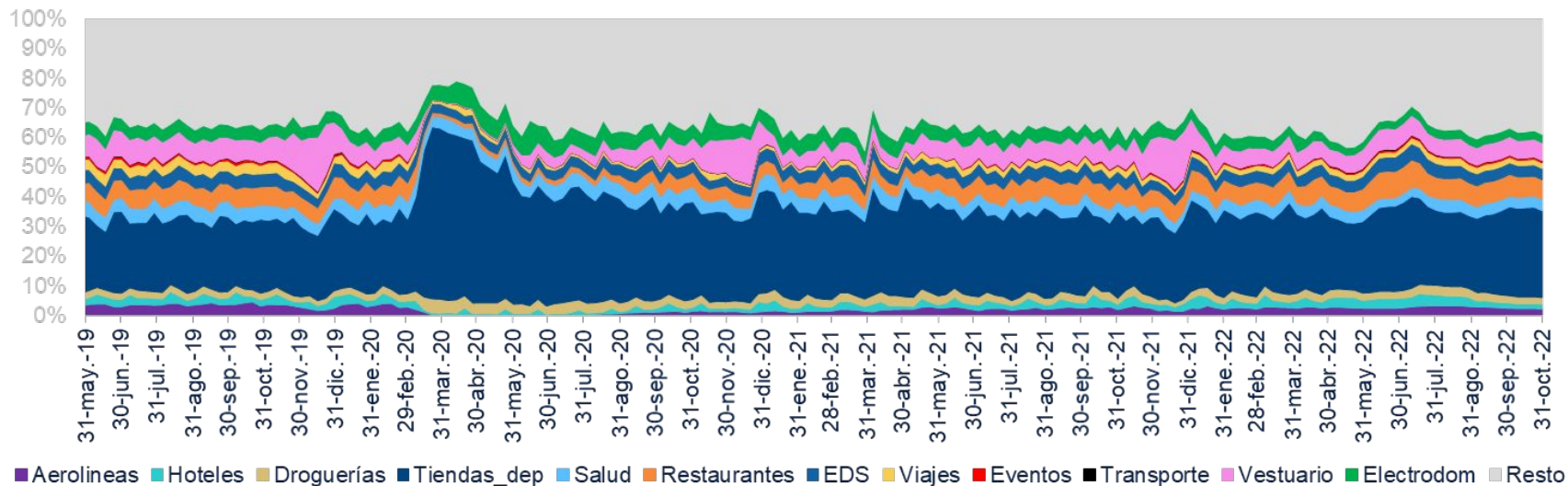


Desagregación sectorial del indicador BBVA

## En el mes, se observó un repunte en los otros gastos y un comportamiento un poco mejor, en relativo, de los gastos en tiendas por departamento

### POCKET SHARE COMPRAS TOTALES

(PARTICIPACIÓN EN EL CONSUMO TOTAL, %)



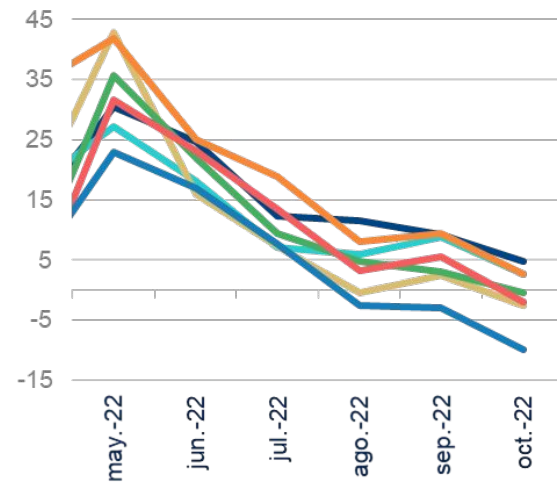
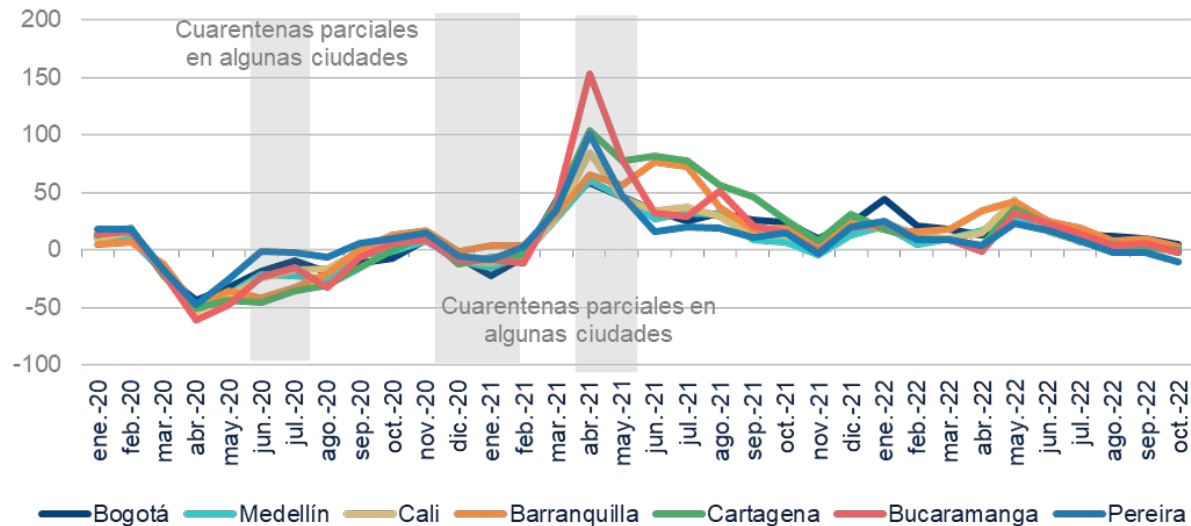
# 03

Todas las ciudades presentaron una importante moderación en su gasto. Fue más relevante en Bucaramanga y Pereira.

Desagregación regional del indicador BBVA

## En octubre, el gasto en todas las ciudades se moderó. Fue más fuerte en Bogotá, Barranquilla y Medellín. Al contrario, más débil en Pereira y Cali

### BBVA BIG DATA CONSUMPTION INDEX POR CIUDAD\* (VARIACIÓN REAL ANUAL Y ZOOM ÚLTIMOS 6 MESES, %)



\*Datos al 31 de octubre de 2022.

Fuente: BBVA Research con datos transaccionales de BBVA

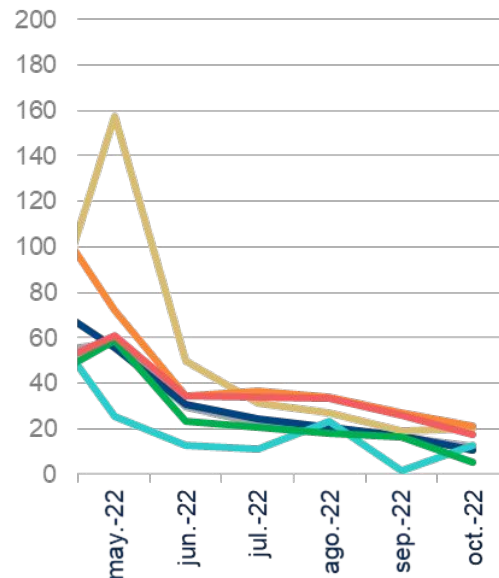
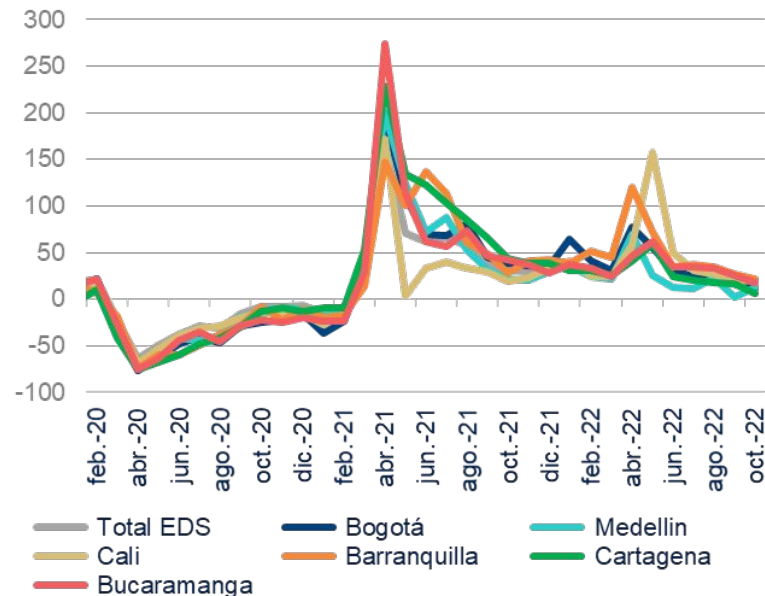


Desagregación regional del indicador BBVA

## El gasto en combustibles se desaceleró en la mayoría de las ciudades, con la excepción de Medellín y Cali

### INDICADOR COMBUSTIBLE POR CIUDAD

(VARIACIÓN NOMINAL ANUAL Y ZOOM ÚLTIMOS 6 MESES, %)



En octubre, el gasto de combustibles creció cerca al 12% nominal anual, impulsado por Cali, Barranquilla y Bucaramanga, las cuales presentaron crecimientos mayores que la media. Por el contrario, Bogotá y Cartagena tuvieron crecimientos inferiores a la media.

\*Datos al 31 de octubre de 2022.

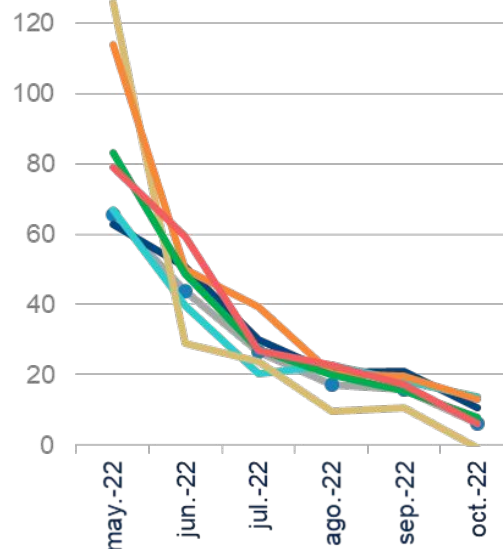
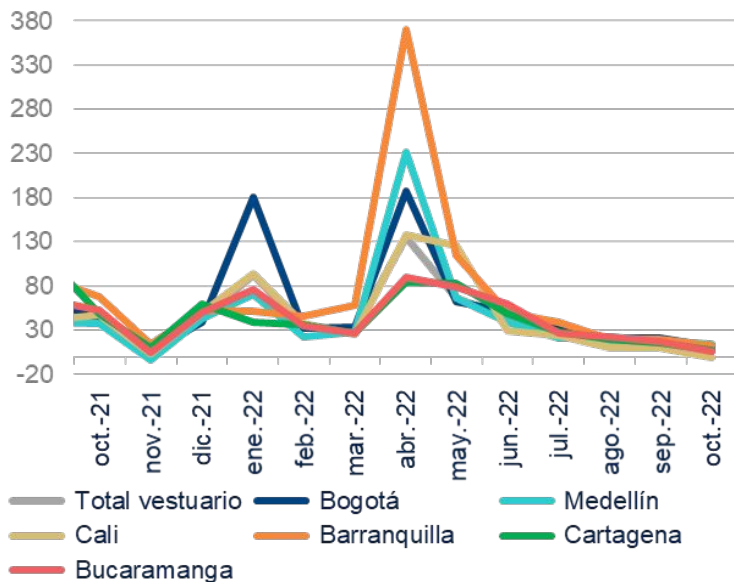
Fuente: BBVA Research con datos transaccionales de BBVA

Desagregación regional del indicador BBVA

## En octubre, el gasto en vestuario mostró una fuerte desaceleración en todas las ciudades

### INDICADOR VESTUARIO POR CIUDAD

(VARIACIÓN NOMINAL ANUAL Y ZOOM ÚLTIMOS 6 MESES, %)



El gasto en vestuario creció un 6% nominal anual en octubre. Medellín, Barranquilla, Bogotá y Cartagena crecieron por encima de la media, mientras que Cali y Bucaramanga lo hicieron por debajo.

\*Datos al 30 de septiembre de 2022.

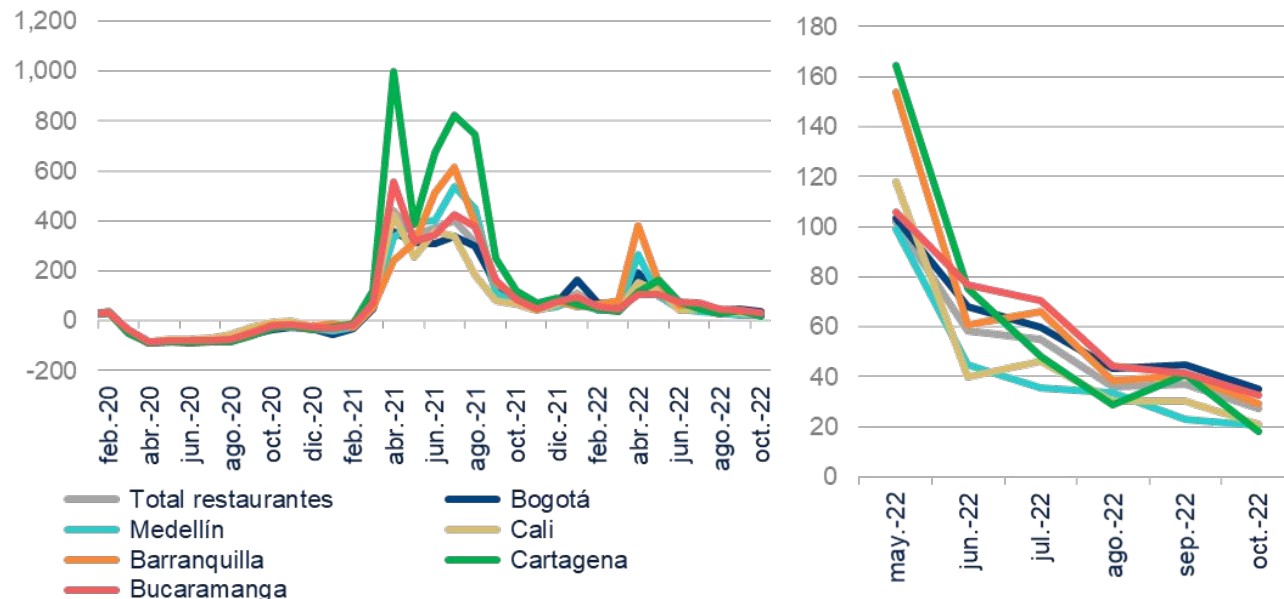
Fuente: BBVA Research con datos transaccionales de BBVA

Desagregación regional del indicador BBVA

## El gasto en restaurantes se moderó en todas las ciudades, siendo Medellín la de menor moderación y Cartagena la de mayor desaceleración

### INDICADOR RESTAURANTES POR CIUDAD\*

(VARIACIÓN NOMINAL ANUAL Y ZOOM ÚLTIMOS 6 MESES, %)



En octubre, el gasto en restaurantes creció 29% nominal anual. Bogotá, Barranquilla y Bucaramanga crecieron por encima de la media, mientras que Medellín, Cali y Cartagena lo hicieron por debajo.

\*Datos al 31 de octubre de 2022.

Fuente: BBVA Research con datos transaccionales de BBVA

Desagregación regional del indicador BBVA

## Tanto en Bogotá como en Medellín se observó una importante moderación del gasto de consumo en el mes de octubre

**BBVA BIG DATA CONSUMPTION INDEX: BOGOTÁ**  
(VARIACIÓN ANUAL REAL, %)



**BBVA BIG DATA CONSUMPTION INDEX: MEDELLÍN**  
(VARIACIÓN ANUAL REAL, %)



\*Datos al 31 de octubre de 2022.

Fuente: BBVA Research con datos transaccionales de BBVA

# **BBVA *Big Data Consumption Tracker***

**Colombia**

**Actualización mensual**

Actualización 4 de noviembre de 2022  
(datos a 31-10-2022)