

Colombia | Análisis Económico

El mercado laboral fue resiliente en 2023, con un fin de año que mostró deterioro

María Claudia Llanes Valenzuela
02 de febrero de 2024

Principales mensajes

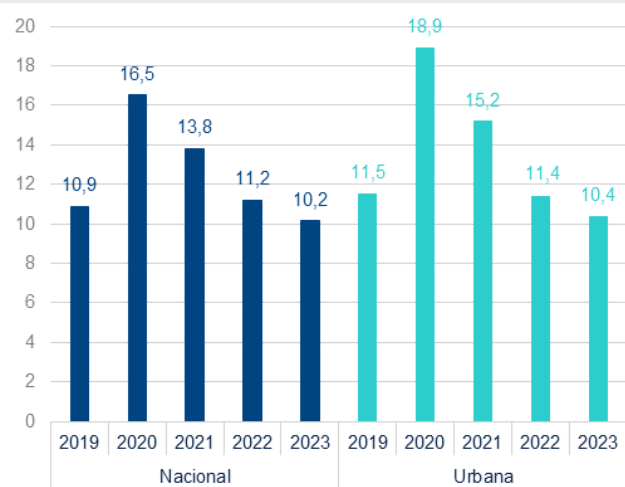
- En 2023, la tasa de desempleo fue 10,2% a nivel nacional y 10,4% a nivel urbano¹, reduciéndose en un punto porcentual con respecto a 2022, cuando fue 11,2% y 11,4%, respectivamente. Los ocupados nacionales se ubicaron en 22,8 millones, 0,8 millones más que en 2022 (22,0 millones) y 1,5 millones más que en 2019 (21,3 millones). El empleo mostró mayor dinamismo que antes de la pandemia, creciendo al 3,4% anual en 2023 (frente al 1,9% anual promedio del 2002 al 2019) pero desaceleró su ritmo de crecimiento, como era de esperarse, con respecto a 2022, cuando creció al 8%.
- Puntualmente en diciembre de 2023, la tasa de desempleo nacional fue 10,0% y la urbana 10,2%, ubicándose 0,3 y 0,6 puntos porcentuales por debajo de las del mismo mes de 2022, respectivamente. Ajustando por la estacionalidad mensual, la tasa de desempleo, en diciembre de 2023, aumentó, siendo el cuarto mes consecutivo de aumento, con un incremento acumulado entre agosto y diciembre de 2023 de 1,4 puntos porcentuales. A nivel urbano, la tasa había permanecido relativamente estable desde agosto de 2023 y repuntó en diciembre (aumentó en 0,7 puntos porcentuales).
- De los 756 mil empleos creados en 2023, el 83% fue en los sectores relacionados con servicios (630 mil empleos), 66% asalariado (497 mil empleos), 58% femenino (440 mil empleos creados) y 52% urbano (390 mil empleos). Con esto, en 2023, el empleo en los sectores de servicios representó el 68,2% del empleo total, aumentando su participación en 2,1 puntos porcentuales con respecto a 2019, antes de la pandemia. Por su parte, los trabajadores asalariados aportaron el 47,4% del empleo en 2023, ganando 4,0 puntos porcentuales en participación con respecto a 2019. El empleo urbano contribuyó con el 47,3% del empleo en 2023 aumentando su participación en 0,5 p.p. con respecto a 2019 y el empleo femenino participó en 41,4% en el empleo en 2023 y aumentó su participación en 0,3 p.p. entre 2019 y 2023.
- En 2023 el empleo femenino creció por encima del nacional, al 4,9%, creándose, así, 1,4 puestos de trabajo femeninos por cada trabajo masculino creado. Sin embargo, las marcadas brechas en tasas de participación, ocupación y de desempleo prevalecen. La tasa de desempleo de las mujeres en diciembre de 2023 fue 12,2% frente al 8,4% de los hombres y al 10% del total nacional

¹ Se refiere a la tasa de desempleo promedio del año. De la misma forma para otras variables cuando se hace referencia al año, sin especificar el mes, se trata del promedio del año.

En 2023 la tasa de desempleo nacional fue 10,2% frente al 11,2% de 2022. Sin embargo, en el margen, en diciembre, la tasa aumentó por cuarto mes consecutivo

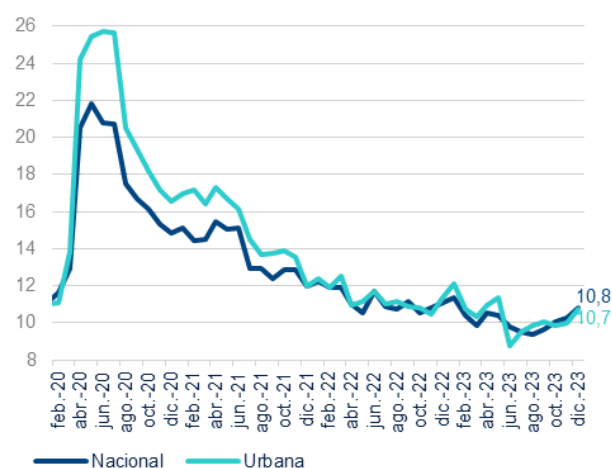
En 2023 la tasa de desempleo fue 10,2% a nivel nacional y 10,4% a nivel urbano, reduciéndose en un punto porcentual con respecto a 2022, cuando fue 11,2% y 11,4%, respectivamente (Gráfico 1). Puntualmente en diciembre de 2023, la tasa de desempleo nacional fue 10,0% y la urbana 10,2%, ubicándose 0,3 y 0,6 puntos porcentuales por debajo de las del mismo mes de 2022, respectivamente. Ajustando por la estacionalidad mensual, la tasa de desempleo nacional, en diciembre de 2023, aumentó por cuarto mes consecutivo, con un incremento entre agosto y diciembre de 1,4 puntos porcentuales (Gráfico 2). A nivel urbano, la tasa había permanecido relativamente estable desde agosto y repuntó en diciembre (aumentó en 0,7 puntos porcentuales). Tanto a nivel nacional como urbano, el aumento de la tasa de desempleo a final del año pasado, obedeció a una reducción de la tasa de ocupación (proxy de la demanda laboral) que no se vio compensada por la tasa de participación (proxy de la oferta laboral).

Gráfico 1. **TASA DE DESEMPLEO NACIONAL Y URBANA 2019-2023^(*)(% DE LA FUERZA LABORAL)**



(*): Urbana hace referencia a las 13 principales ciudades y áreas metropolitanas
Fuente: BBVA Research y DANE

Gráfico 2. **TASA DE DESEMPLEO NACIONAL Y URBANA^(*)(% DE LA FUERZA LABORAL, SERIES AJUSTADAS ESTACIONALMENTE)**



(*): Urbana hace referencia a las 13 principales ciudades y áreas metropolitanas. Cifras mensuales puntuales desestacionalizadas.
Fuente: BBVA Research y DANE

En 2023, los ocupados se ubicaron en 22,8 millones, 0,8 millones más que en 2022 y 1,5 millones más que en 2019

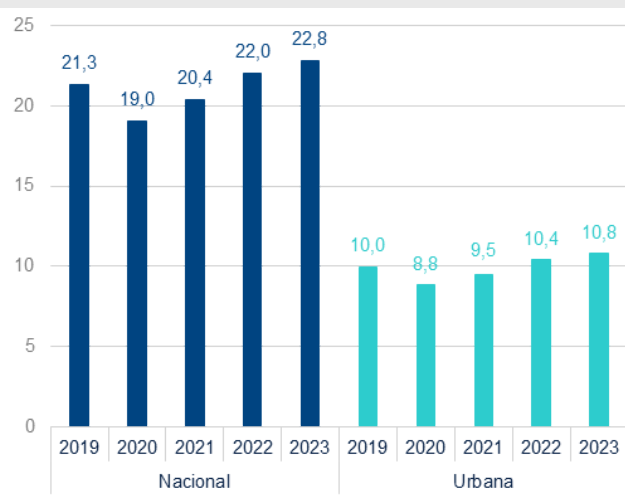
En 2023², los ocupados se ubicaron en promedio en 22,8 millones, 0,8 millones por encima de los de 2022 y 1,5 millones más que en 2019 (Gráfico 3). En el año, el empleo creció en 3,4%, desacelerando su ritmo de crecimiento, como era de esperarse, pero mostrando elevada resiliencia con respecto a 2022, cuando creció al 8%, y con mayor dinamismo que antes de la pandemia, cuando crecía al 1,9% anual (promedio del 2002 al 2019). En el

² Se refiere a los ocupados promedio del año. De la misma forma para otras variables cuando se hace referencia al año, sin especificar el mes, se trata del promedio del año.

margen, en diciembre, la creación de empleo anual se desaceleró en más de un punto porcentual (1,8% anual), con respecto a noviembre (3,1%). Así, con 22,6 millones de personas ocupadas, el empleo nacional se ubicó, en diciembre de 2023, por debajo de su nivel promedio del año y muy por debajo del pico que se observó en el periodo de junio a agosto (23,2 millones en promedio) -cifras desestacionalizadas- (Gráfico 4).

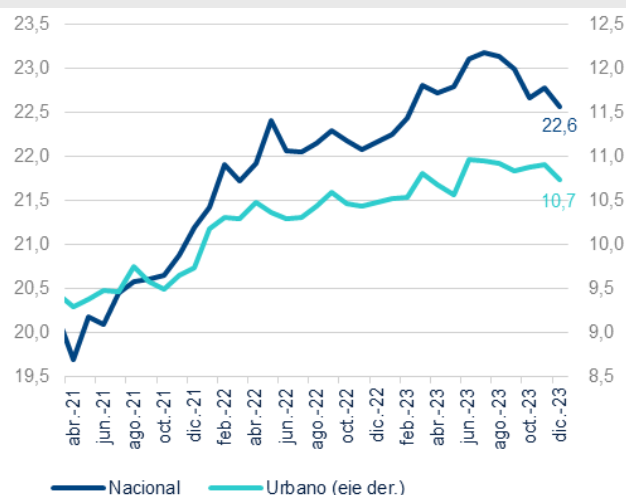
Por su parte, a nivel urbano, en 2023 hubo 10,8 millones de personas ocupadas³, 390 mil más que en 2022 y 806 mil más que en 2019 (Gráfico 3). Con esto, en 2023 el empleo urbano, al igual que lo sucedido con el nacional, desaceleró su ritmo de creación, creciendo al 3,8%, frente al 9,3% de 2022, por encima del 2,1% anual promedio de 2002 a 2019. En el margen, en diciembre, la creación de empleo urbano se desaceleró, con uno ocupados creciendo al 2,5% anual, comparado con el 4,6% de noviembre del mismo año. Con 10,7 millones de personas ocupadas, en diciembre, ajustando por la estacionalidad del mes, el empleo urbano se ubicó ligeramente por debajo de su nivel promedio del año (por debajo en 37 mil empleos) pero considerablemente por debajo del de noviembre (- 165 mil empleos) – cifras desestacionalizadas- (Gráfico 4).

Gráfico 3. **OCUPADOS NACIONALES Y URBANOS 2019-2023 (MILLONES DE PERSONAS)**



Fuente: BBVA Research y DANE.

Gráfico 4. **OCUPADOS NACIONALES Y URBANOS (MILLONES DE PERSONAS, AJ. ESTACIONAL)**



(*) Urbano hace referencia a las 13 principales ciudades y áreas metropolitanas
Fuente: BBVA Research y DANE

En 2023, el 83% del empleo creado fue en sectores relacionados con servicios

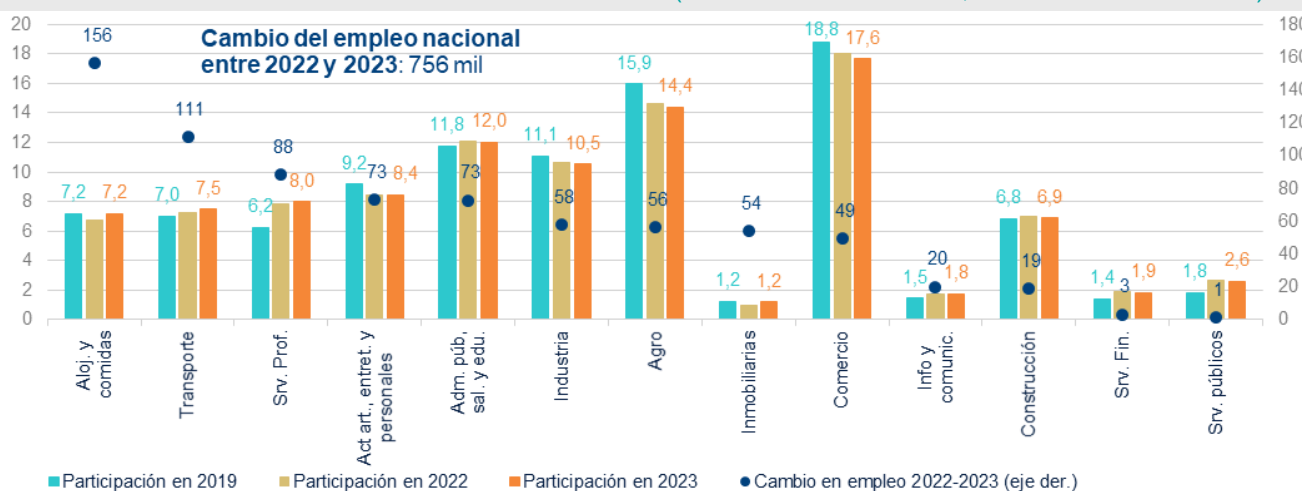
De los 756 mil empleos creados en 2023⁴, el 83% (630 mil empleos) estuvo en sectores relacionados con servicios. Por subramas de servicios: Alojamiento y comidas creó 156 mil empleos, aportando el 21% del empleo creado; Transporte creó 111 mil empleos, aportando el 15% del empleo creado; Servicios profesionales creó 88 mil empleos, aportando el 12% del empleo creado; Actividades artísticas y entretenimiento creó 73 mil empleos creados, aportando el 10% del empleo creado y Administración pública salud y educación creó 73 mil empleos,

³ Se refiere a los ocupados promedio del año. De la misma forma para otras variables cuando se hace referencia al año, sin especificar el mes, se trata del promedio del año.

⁴ Se refiere a los ocupados promedio del año. De la misma forma para otras variables cuando se hace referencia al año, sin especificar el mes, se trata del promedio del año.

aportando el 10% del empleo creado; entre otras subramas de servicios (Gráfico 5). Otras importantes fuentes de creación de empleo fueron la industria, aportando el 7,6% del empleo creado (58 mil empleos) y el agro 7,4% (56 mil empleos).

Gráfico 5. CAMBIO EN LOS OCUPADOS NACIONALES ENTRE 2022 Y 2023 POR SECTORES Y PARTICIPACIÓN SECTORIAL EN EL EMPLEO TOTAL (MILES DE PERSONAS, % DE PARTICIPACIÓN)



Fuente: BBVA Research y DANE.

En 2023, el empleo en los sectores relacionados con servicios representó el 68,2% del empleo total, aumentando su participación en 2,1 puntos porcentuales con respecto a 2019, antes de la pandemia. Por su parte, sectores más relacionados con bienes, como agro y construcción, redujeron su participación, entre 2019 y 2023 (Gráfico 5).

En el margen, en diciembre, la creación de empleo fue menor a la creación promedio del año, siendo de 396 mil entre diciembre de 2022 y diciembre de 2023. El empleo en algunos sectores mostró más deterioro, aportando negativamente a la creación de empleo en diciembre. Estos sectores fueron industria (-135 mil empleos), construcción (-88 mil empleos), información y comunicaciones (-66 mil empleos), actividades inmobiliarias (-24 mil empleos) y actividades artísticas (-17 mil empleos).

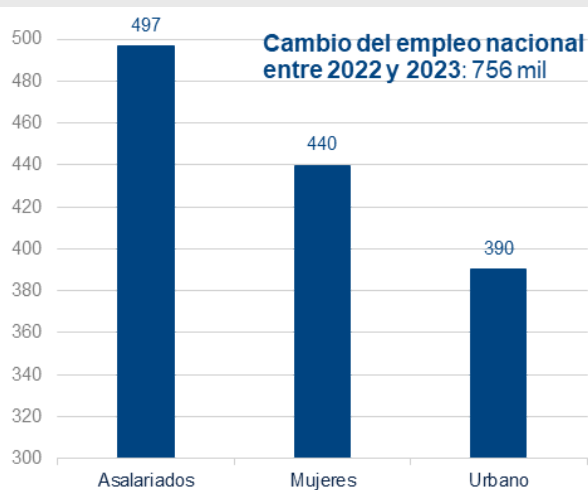
En 2023, el 66% del empleo creado fue empleado asalariado, el 58% femenino y el 52% urbano

De los 756 mil empleos creados en 2023⁵, el 66% fue asalariado (497 mil empleos), el 58% femenino (440 mil empleos creados) y el 52% urbano (390 mil empleos) (Gráfico 6). En cuanto al empleo asalariado, su alta participación en la creación de empleo en 2023 se explicó por los empleos en empresas privadas que crecieron al 5,3%, por encima del crecimiento del empleo nacional. Por su parte, el empleo femenino creció al 4,9% en 2023, creándose 1,4 puestos de trabajo femeninos por cada trabajo masculino creado. Sin embargo, las marcadas brechas en tasas de participación, ocupación y de desempleo prevalecen. La tasa de desempleo de las mujeres en diciembre de 2023 fue 12,2%, frente al 8,4% de los hombres y al 10% del total nacional.

⁵ Se refiere a los ocupados promedio del año. De la misma forma para otras variables cuando se hace referencia al año, sin especificar el mes, se trata del promedio del año.

En cuanto a la participación en el empleo total, los trabajadores asalariados aportaron el 47,4% del empleo en 2023, ganando 4,0 puntos porcentuales en participación con respecto a 2019. El empleo urbano contribuyó con el 47,3% del empleo en 2023 aumentando su participación en 0,5 p.p. con respecto a 2019 y el empleo femenino participó en 41,4% en el empleo en 2023 y aumentó su participación en 0,3 p.p. entre 2019 y 2023 (Cuadro 1).

Gráfico 6. **CAMBIO EN LOS OCUPADOS ENTRE 2022 Y 2023 POR DEPENDENCIA LABORAL, SEXO Y REGIÓN (MILES DE PERSONAS) (*)**



Fuente: BBVA Research y DANE. (*): Urbanos se refiere a 13 ciudades capitales.

Cuadro 1. **OCUPADOS NACIONALES POR DEPENDENCIA LABORAL, SEXO Y REGIÓN (*)**(% PARTICIPACIÓN EN EL EMPLEO TOTAL Y CAMBIO EN PARTICIPACIÓN EN P.P)

	2019	2020	2021	2022	2023	2022-2023	2019-2023
Asalariados	43,4	42,4	45,1	46,8	47,4	0,6	4,0
Mujeres	41,1	39,2	39,2	40,8	41,4	0,6	0,3
Urbanos	46,8	46,3	46,6	47,2	47,3	0,1	0,5

Fuente: BBVA Research y DANE. (*): Urbanos se refiere a 13 ciudades capitales.

AVISO LEGAL

El presente documento, elaborado por el Departamento de BBVA Research, tiene carácter divulgativo y contiene datos, opiniones o estimaciones referidas a la fecha del mismo, de elaboración propia o procedentes o basadas en fuentes que consideramos fiables, sin que hayan sido objeto de verificación independiente por BBVA. BBVA, por tanto, no ofrece garantía, expresa o implícita, en cuanto a su precisión, integridad o corrección.

Las estimaciones que este documento puede contener han sido realizadas conforme a metodologías generalmente aceptadas y deben tomarse como tales, es decir, como previsiones o proyecciones. La evolución histórica de las variables económicas (positiva o negativa) no garantiza una evolución equivalente en el futuro.

El contenido de este documento está sujeto a cambios sin previo aviso en función, por ejemplo, del contexto económico o las fluctuaciones del mercado. BBVA no asume compromiso alguno de actualizar dicho contenido o comunicar esos cambios.

BBVA no asume responsabilidad alguna por cualquier pérdida, directa o indirecta, que pudiera resultar del uso de este documento o de su contenido.

Ni el presente documento, ni su contenido, constituyen una oferta, invitación o solicitud para adquirir, desinvertir u obtener interés alguno en activos o instrumentos financieros, ni pueden servir de base para ningún contrato, compromiso o decisión de ningún tipo.

El contenido de la presente comunicación o mensaje no constituye una recomendación profesional para realizar inversiones en los términos del artículo 2.40.1.1.2 del Decreto 2555 de 2010 o las normas que lo modifiquen, sustituyan o complementen.

Especialmente en lo que se refiere a la inversión en activos financieros que pudieran estar relacionados con las variables económicas que este documento puede desarrollar, los lectores deben ser conscientes de que en ningún caso deben tomar este documento como base para tomar sus decisiones de inversión y que las personas o entidades que potencialmente les puedan ofrecer productos de inversión serán las obligadas legalmente a proporcionarles toda la información que necesiten para esta toma de decisión.

El contenido del presente documento está protegido por la legislación de propiedad intelectual. Queda expresamente prohibida su reproducción, transformación, distribución, comunicación pública, puesta a disposición, extracción, reutilización, reenvío o la utilización de cualquier naturaleza, por cualquier medio o procedimiento, salvo en los casos en que esté legalmente permitido o sea autorizado expresamente por BBVA en su sitio web www.bbvarresearch.com.

INTERESADOS DIRIGIRSE A:

BBVA Research Colombia Carrera 9 No 72-21, piso 10. Bogotá, (Colombia).
Tel.: 3471600 ext 11448
www.bbvarresearch.com