

Colombia | Análisis Económico

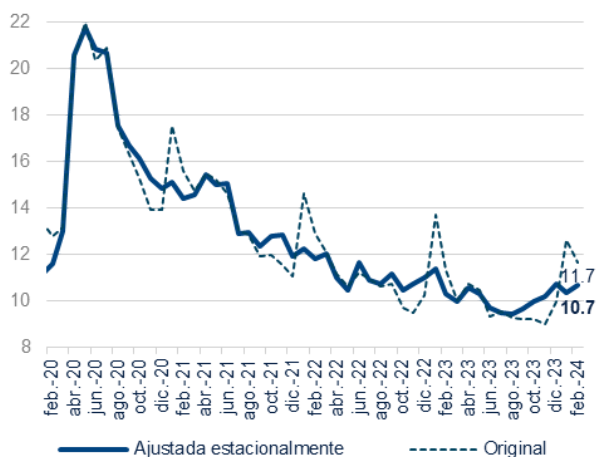
En febrero, el mercado laboral muestra un nuevo deterioro

María Claudia Llanes
05 de abril de 2024

En febrero de 2024, la tasa de desempleo fue 11,7%, superior al 11,4% observado un año atrás

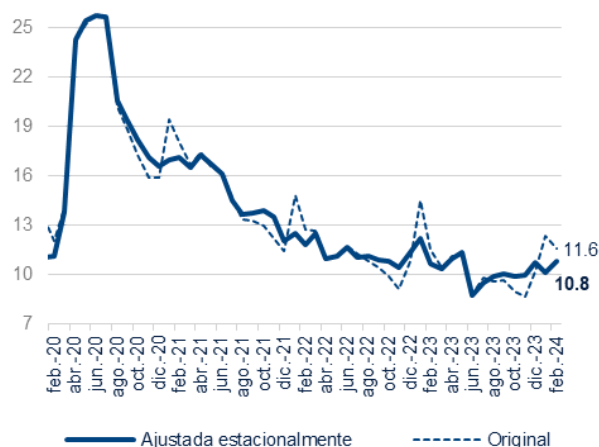
La tasa de desempleo nacional de febrero de 2024 fue 11,7%, mayor al 11,4% de febrero de 2023, y la urbana fue 11,6% y había sido 11,5% un año atrás (Gráficos 1 y 2). Con esto, es la primera vez desde abril de 2021 en que las tasas de desempleo no se reducen en términos anuales. La tasa nacional de febrero, fue 10,7%, ligeramente superior a la de enero de 2024 (10,4%) e igual a la de diciembre de 2023; siendo todas ellas elevadas con respecto a las de mediados del año pasado, cuyo nivel mínimo fue de 9,4% (en agosto de 2023) (datos ajustados por estacionalidad) (Gráfico 1). La tasa urbana¹ también fue alta (10,8%) en febrero y superior a las de mediados del año pasado (cuyo mínimo fue 8,7% en junio de 2023) (con datos desestacionalizados) (Gráfico 2). El aumento de las tasas de desempleo va de la mano de una creación de empleo desacelerándose desde septiembre del 2023

Gráfico 1. **TASA DE DESEMPLEO NACIONAL (%) DE LA FUERZA LABORAL, SERIE AJUSTADA ESTACIONALMENTE Y SERIE ORIGINAL**



Fuente: BBVA Research y DANE

Gráfico 2. **TASA DE DESEMPLEO URBANA^(*) (%) DE LA FUERZA LABORAL, SERIE AJUSTADA ESTACIONALMENTE Y SERIE ORIGINAL**



(*): Hace referencia a las 13 principales ciudades y áreas metropolitanas
Fuente: BBVA Research y DANE

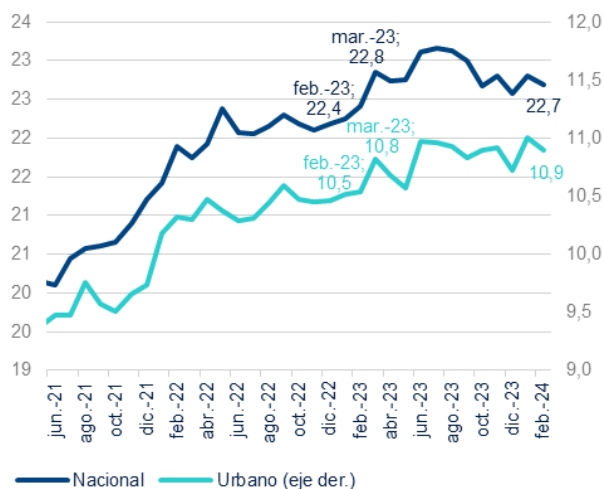
¹ Hace referencia a las 13 principales ciudades y áreas metropolitanas a las que también se hace referencia en esta nota como “ciudades grandes”.

En febrero, el nivel de empleo se situó en 22,7 millones de personas y la creación de empleo anual se desaceleró

En febrero, con 22,7 millones de personas ocupadas, el empleo nacional se ubicó por debajo de los 22,8 millones de enero. Estos niveles de empleo son bajos comparados con los niveles pico del periodo de junio a agosto del año pasado (23,1 millones en promedio) (con datos desestacionalizados) (Gráfico 3). En el año, a febrero, el empleo aumentó 1,2%, por debajo del 2,5% de enero de 2024 (Gráfico 4). Es de esperar que la creación de empleo anual siga mostrando una tendencia a desacelerarse por un tiempo durante este año, en buena medida explicado por los altos niveles de empleo observados el año pasado, es decir, a la alta base de comparación del año pasado (Gráfico 3).

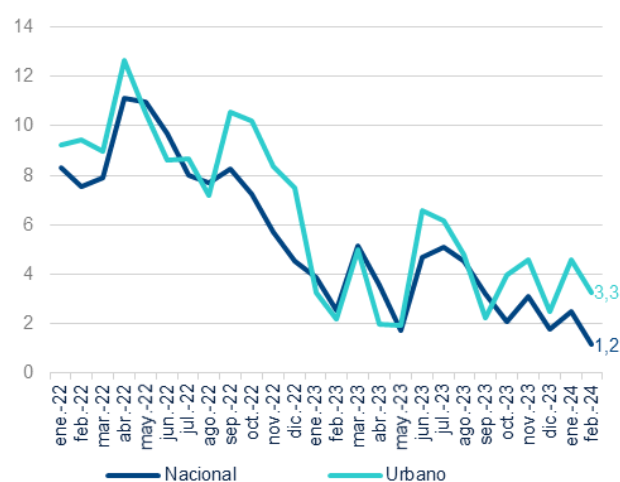
En cuanto al empleo urbano, con cifras desestacionalizadas, en febrero hubo 10,9 millones de personas ocupadas, menos que los 11,0 millones de enero (Gráfico 3). A febrero, el empleo urbano siguió mostrando mayor resiliencia que el nacional, creciendo al 3,3% en el año (Gráfico 4).

Gráfico 3. **OCUPADOS NACIONALES Y URBANOS^(*) (SERIE AJ. ESTACIONALMENTE, MILLONES DE PERSONAS)**



(*): Hace referencia a las 13 principales ciudades y áreas metropolitanas. Fuente: BBVA Research y DANE.

Gráfico 4. **OCUPADOS NACIONALES Y URBANOS^(*) (% VARIACIÓN ANUAL)**

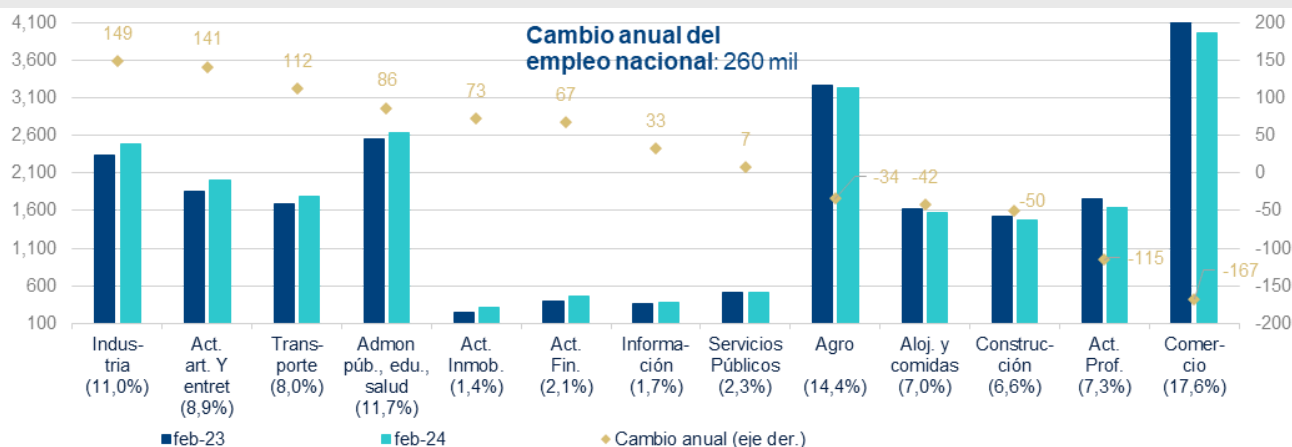


(*): Hace referencia a las 13 principales ciudades y áreas metropolitanas. Fuente: BBVA Research y DANE.

Industria y actividades artísticas y entretenimiento, los mayores creadores de empleo y comercio el que más destruyó

En el último año, a febrero, se crearon 260 mil empleos. La industria y las actividades artísticas y de entretenimiento fueron los mayores generadores de empleo en el año, contribuyendo con más de 140 mil empleos cada uno y representando conjuntamente el 111% del empleo creado (Gráfico 5). Cinco sectores destruyeron empleo; así, el comercio destruyó 167 mil empleos, las actividades profesionales 115 mil, la construcción 50 mil, las actividades de alojamiento y comidas 42 mil y el agro 34 mil. Cabe resaltar la reducción del empleo del comercio durante el año, en línea con la actividad, y la del agro, que revirtió su fuerte aumento de enero, sugiriendo la transitoriedad por cosechas de dicho aumento.

Gráfico 5. **OCUPADOS Y CAMBIO EN EL NIVEL DE OCUPACIÓN NACIONAL POR SECTORES (MILES DE PERSONAS, ENTRE PARÉNTESIS LA PARTICIPACIÓN DEL EMPLEO SECTORIAL EN FEBRERO DE 2024)**

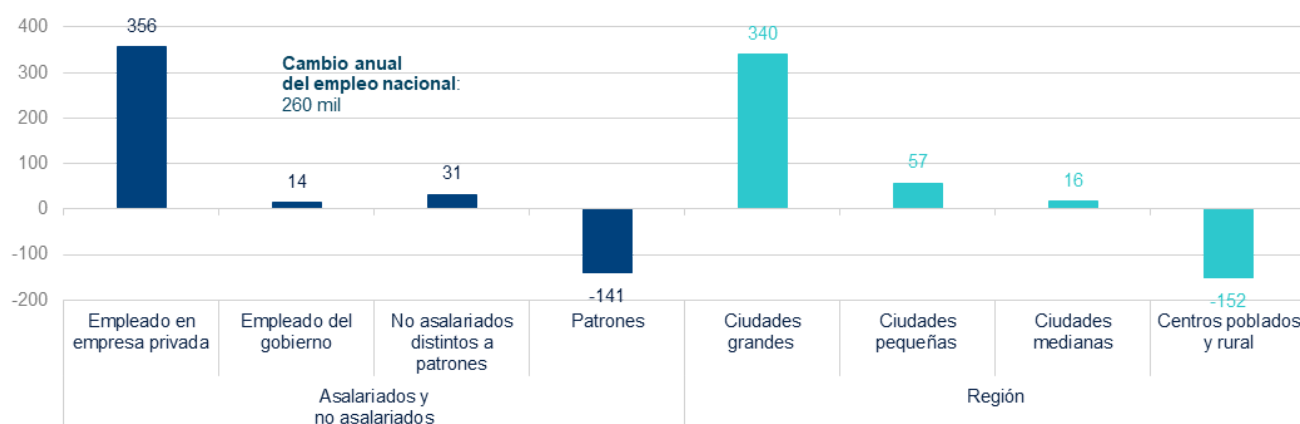


Fuente: BBVA Research y DANE.

Los empleados en empresas privadas y las ciudades grandes, los que más contribuyeron a la creación de empleo anual

Por categorías, el empleo anual creado a febrero fue principalmente en empresas privadas (356 mil empleos creados) y en las grandes ciudades (340 mil empleos) (Gráfico 6).

Gráfico 6. **CAMBIO ANUAL EN LOS OCUPADOS NACIONALES POR TIPO DE EMPLEO Y REGIÓN^(*)(**)(***)** (MILES DE PERSONAS)



(*): Cambio entre febrero de 2023 y febrero de 2024. (**): Las ciudades grandes se refiere a las 13 principales ciudades capitales. Las ciudades medianas se refieren a las 10 ciudades capitales de menor tamaño que las 13 principales y ciudades pequeñas se refieren a las cabeceras municipales diferentes a las 23 principales ciudades capitales. (**): Los asalariados hacen referencia a los empleados en empresas privadas y del gobierno. (***) Los no asalariados son el resto de trabajadores, entre los que los que mayor participación tienen son los trabajadores por cuenta propia. Fuente: BBVA Research y DANE.

El empleo asalariado en empresas privadas creció en 3,8% anual (en 356 mil empleos), impulsando así el empleo asalariado total, que creció en 3,6% (en 370 mil empleos). Por su parte, el empleo no asalariado cayó en 0,9% (en

109 mil empleos) con una caída de 21,9% (141 mil empleos) en el empleo de los patrones de empresas. Con esto, el empleo asalariado pasó de representar el 46% del empleo total en febrero de 2023 al 48% en febrero de 2024.

Por regiones, a febrero, el empleo urbano creció en 3,3% anual (en 340 mil empleos), mientras que el empleo del campo cayó en 3,2% (152 mil empleos).

AVISO LEGAL

El presente documento, elaborado por el Departamento de BBVA Research, tiene carácter divulgativo y contiene datos, opiniones o estimaciones referidas a la fecha del mismo, de elaboración propia o procedentes o basadas en fuentes que consideramos fiables, sin que hayan sido objeto de verificación independiente por BBVA. BBVA, por tanto, no ofrece garantía, expresa o implícita, en cuanto a su precisión, integridad o corrección.

Las estimaciones que este documento puede contener han sido realizadas conforme a metodologías generalmente aceptadas y deben tomarse como tales, es decir, como previsiones o proyecciones. La evolución histórica de las variables económicas (positiva o negativa) no garantiza una evolución equivalente en el futuro.

El contenido de este documento está sujeto a cambios sin previo aviso en función, por ejemplo, del contexto económico o las fluctuaciones del mercado. BBVA no asume compromiso alguno de actualizar dicho contenido o comunicar esos cambios.

BBVA no asume responsabilidad alguna por cualquier pérdida, directa o indirecta, que pudiera resultar del uso de este documento o de su contenido.

Ni el presente documento, ni su contenido, constituyen una oferta, invitación o solicitud para adquirir, desinvertir u obtener interés alguno en activos o instrumentos financieros, ni pueden servir de base para ningún contrato, compromiso o decisión de ningún tipo.

El contenido de la presente comunicación o mensaje no constituye una recomendación profesional para realizar inversiones en los términos del artículo 2.40.1.1.2 del Decreto 2555 de 2010 o las normas que lo modifiquen, sustituyan o complementen.

Especialmente en lo que se refiere a la inversión en activos financieros que pudieran estar relacionados con las variables económicas que este documento puede desarrollar, los lectores deben ser conscientes de que en ningún caso deben tomar este documento como base para tomar sus decisiones de inversión y que las personas o entidades que potencialmente les puedan ofrecer productos de inversión serán las obligadas legalmente a proporcionarles toda la información que necesiten para esta toma de decisión.

El contenido del presente documento está protegido por la legislación de propiedad intelectual. Queda expresamente prohibida su reproducción, transformación, distribución, comunicación pública, puesta a disposición, extracción, reutilización, reenvío o la utilización de cualquier naturaleza, por cualquier medio o procedimiento, salvo en los casos en que esté legalmente permitido o sea autorizado expresamente por BBVA en su sitio web www.bbvarresearch.com.

INTERESADOS DIRIGIRSE A:

BBVA Research Colombia Carrera 9 No 72-21, piso 10. Bogotá, (Colombia).
Tel.: 3471600 ext 11448
www.bbvarresearch.com