

Colombia | Análisis Económico

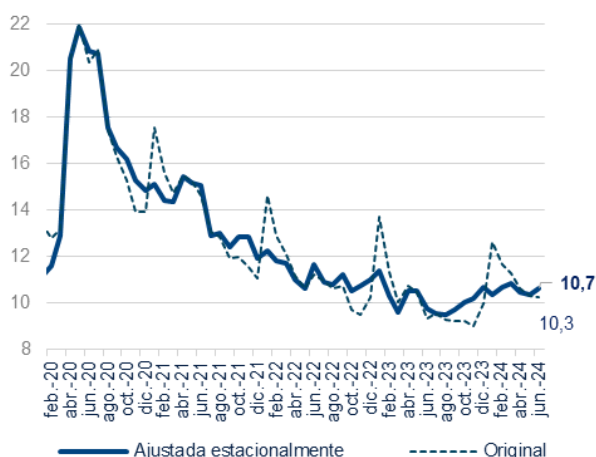
En junio, la tasa de desempleo nacional fue 10,3%

María Claudia Llanes Valenzuela
31 de julio de 2024

En junio, la tasa de desempleo nacional fue 10,3%, mayor al 9,3% del año pasado

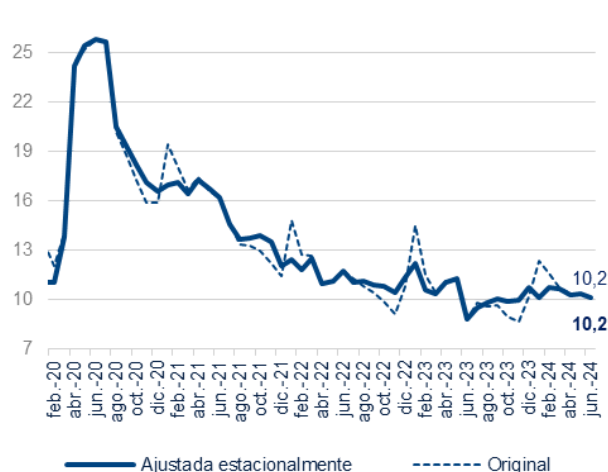
La tasa de desempleo nacional de junio de 2024 fue 10,3%, mayor al 9,3% de junio de 2023 (Gráficos 1). Ajustada por estacionalidad, la tasa de desempleo fue 10,7% y mantiene cierta estabilidad, como lo ha hecho desde diciembre de 2023, después del fuerte repunte que mostró entre agosto y diciembre de ese año (Gráfico 1).

Gráfico 1. **TASA DE DESEMPEÑO NACIONAL (%) DE LA FUERZA LABORAL, SERIE AJUSTADA ESTACIONALMENTE Y SERIE ORIGINAL**



Fuente: BBVA Research y DANE

Gráfico 2. **TASA DE DESEMPEÑO URBANA(*) (% DE LA FUERZA LABORAL, SERIE AJUSTADA ESTACIONALMENTE Y SERIE ORIGINAL)**



(*): Hace referencia a las 13 principales ciudades y áreas metropolitanas
Fuente: BBVA Research y DANE

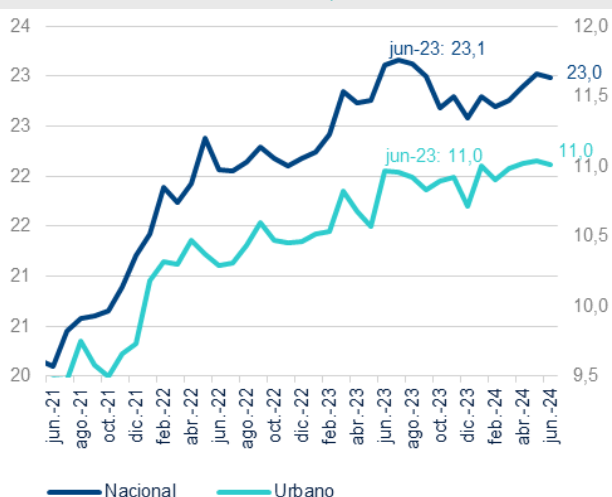
En junio, la tasa de desempleo urbana¹, de las principales ciudades, fue 10,2% y había sido 8,8% en junio de 2023, aumentando en 1,4 puntos porcentuales en el año. En el margen, entre mayo y junio, ajustada por factores estacionales, la tasa urbana mantuvo la relativa estabilidad que ha observado desde noviembre de 2023.

¹ Hace referencia a las 13 principales ciudades y áreas metropolitanas a las que también se hace referencia en esta nota como “ciudades grandes”. La zona urbana en su dimensión más amplia incluye también las ciudades intermedias y pequeñas.

En junio, el empleo a nivel nacional se situó en 23,0 millones de personas, con una ligera reducción en el mes

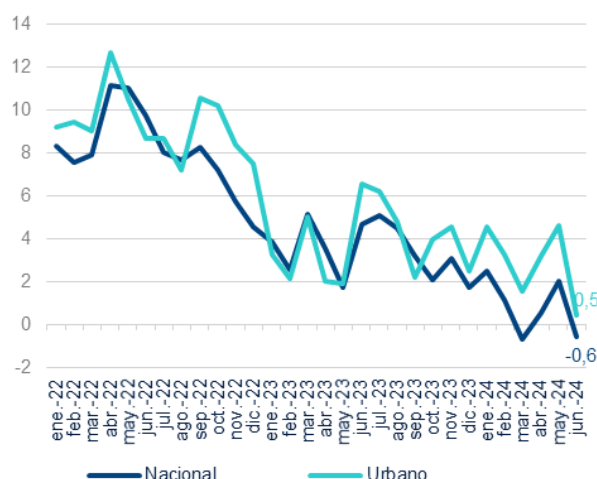
En junio, con 23,0 millones de personas ocupadas a nivel nacional, el empleo se sigue manteniendo en niveles elevados, mostrando, sin embargo, una ligera reducción con respecto a mayo de 2024, con cifras ajustadas por factores estacionales (Gráfico 3). En términos anuales, a junio de 2024, el empleo se redujo en 130 mil empleos (-0,6%); reducción que se debe en buena medida a la alta base de comparación en junio del año pasado, cuando el empleo fue bastante elevado (Gráfico 4). En adelante, es de esperar que haya otros meses, este año, con caídas en la creación de empleo, ya que la base de comparación, el empleo del año pasado, sigue siendo bastante exigente en los meses de julio a septiembre (Gráfico 3).

Gráfico 3. **OCUPADOS NACIONALES Y URBANOS^(*) (SERIE AJ. ESTACIONALMENTE, MILLONES DE PERSONAS)**



(*): Hace referencia a las 13 principales ciudades y áreas metropolitanas.
Fuente: BBVA Research y DANE.

Gráfico 4. **OCUPADOS NACIONALES Y URBANOS^(*) (% VARIACIÓN ANUAL)**



(*): Hace referencia a las 13 principales ciudades y áreas metropolitanas.
Fuente: BBVA Research y DANE.

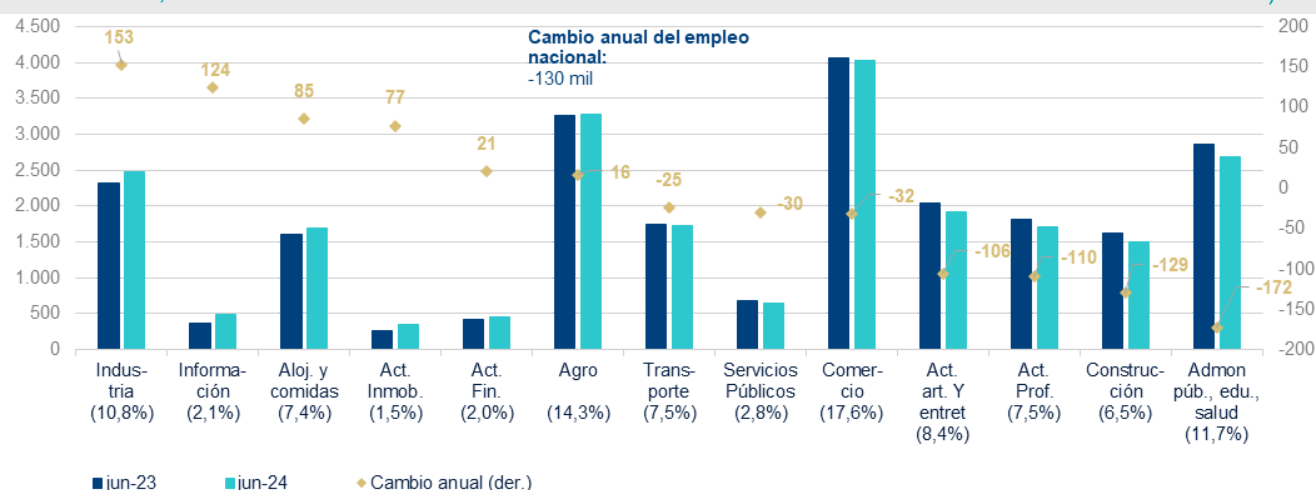
A nivel urbano², en las 13 principales ciudades, en junio hubo 11,0 millones de personas ocupadas, nivel igual al de mayo, con cifras desestacionalizadas (Gráfico 3). En términos anuales, a junio, el empleo urbano creció (en 0,5%) mostrando mayor resiliencia que el nacional (Gráfico 4). Así, fuera de las grandes ciudades el empleo cayó; en 1,7% en el campo y en 1,3% en las ciudades diferentes a las 13 principales ciudades.

² Hace referencia a las 13 principales ciudades y áreas metropolitanas a las que también se hace referencia en esta nota como “ciudades grandes”.

Tres sectores de servicios y la construcción, los que más empleo anual destruyeron. La industria fue la que más creó

En el último año, a junio de 2024 se destruyeron 130 mil empleos. Por sectores, en donde más cayó el empleo fue en Administración pública, salud y educación (172 mil empleos), principalmente en los subsectores de salud y odontología sin internación y en educación en establecimientos de diferentes niveles educativos. Los otros dos sectores de servicios con gran deterioro del empleo fueron el de Actividades profesionales (110 mil empleos) y el de Actividades artísticas y de entretenimiento (106 mil empleos). En órdenes de magnitud, la construcción fue el segundo en destruir empleo (129 mil empleos). En junio, los sectores que más empleo crearon fueron Industria (153 mil empleos), Información y comunicaciones (124 mil empleos), Alojamiento y comidas (85 mil empleos) y Actividades inmobiliarias (77 mil empleos). Según el DANE, los empleos industriales se crearon, principalmente en los subsectores de otros productos alimenticios, confección y minerales no metálicos.

Gráfico 5. **OCUPADOS Y CAMBIO EN EL NIVEL DE OCUPACIÓN NACIONAL POR SECTORES (MILES DE PERSONAS, ENTRE PARÉNTESIS LA PARTICIPACIÓN DEL EMPLEO SECTORIAL EN JUNIO DE 2024)**

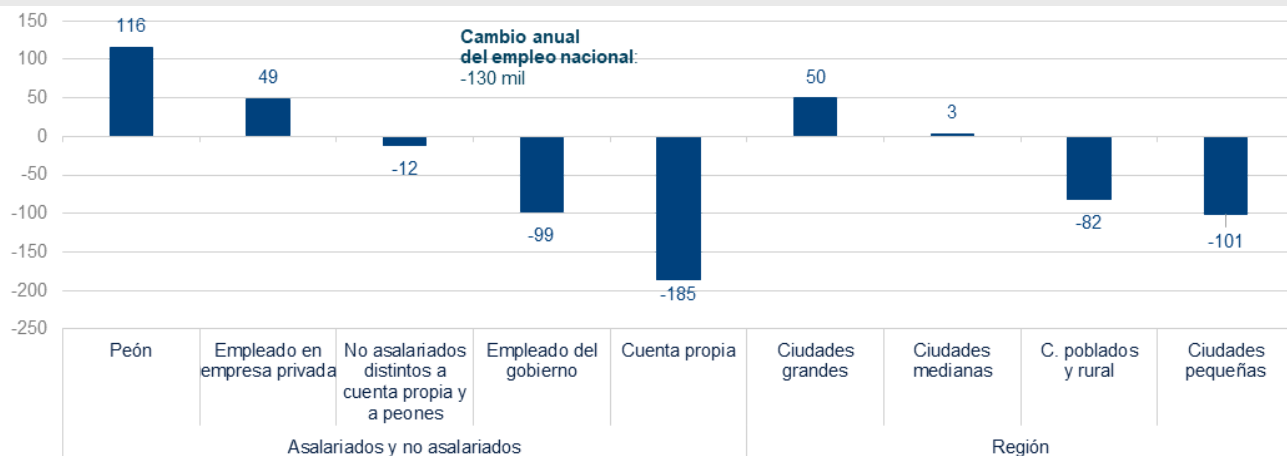


Fuente: BBVA Research y DANE.

Los cuenta propia y las ciudades pequeñas, las que más contribuyeron a la reducción del empleo anual a junio

Por categorías ocupacionales, el empleo que más cayó en el año fue el cuenta propia, destruyéndose 185 mil empleos a junio (Gráfico 6). En total, el empleo de tipo no asalariado, al que pertenecen tanto los cuenta propia, como los jornaleros y peones se redujo en 81 mil empleos. El empleo de tipo asalariado también cayó en el año, en 49 mil empleos, explicado por una caída de 99 mil empleos del gobierno y un aumento de 49 empleos en empresas privadas. Con esto, entre junio de 2023 y junio de 2024 la tasa de informalidad, medida como la relación de no asalariados a ocupados, permaneció estable, en 51,4%. Regionalmente, las grandes ciudades crearon 50 mil empleos y el resto de ciudades destruyeron 98 mil empleos al igual que el campo que destruyó 82 mil empleos (Gráfico 6).

Gráfico 6. **CAMBIO ANUAL EN LOS OCUPADOS NACIONALES POR TIPO DE EMPLEO Y REGIÓN^(*)(**)(***)(****)**
(MILES DE PERSONAS)



(*): Cambio entre junio de 2023 y junio de 2024. (**): Las ciudades grandes se refiere a las 13 principales ciudades capitales. Las ciudades medianas se refieren a las 10 ciudades capitales de menor tamaño que las 13 principales y ciudades pequeñas se refieren a las cabeceras municipales diferentes a las 23 principales ciudades capitales. (**): Los asalariados hacen referencia a los obreros y empleados en empresas privadas y del gobierno. (***): Los no asalariados son el resto de trabajadores, entre los que los que mayor participación tienen son los trabajadores por cuenta propia.
Fuente: BBVA Research y DANE.

AVISO LEGAL

El presente documento, elaborado por el Departamento de BBVA Research, tiene carácter divulgativo y contiene datos, opiniones o estimaciones referidas a la fecha del mismo, de elaboración propia o procedentes o basadas en fuentes que consideramos fiables, sin que hayan sido objeto de verificación independiente por BBVA. BBVA, por tanto, no ofrece garantía, expresa o implícita, en cuanto a su precisión, integridad o corrección.

Las estimaciones que este documento puede contener han sido realizadas conforme a metodologías generalmente aceptadas y deben tomarse como tales, es decir, como previsiones o proyecciones. La evolución histórica de las variables económicas (positiva o negativa) no garantiza una evolución equivalente en el futuro.

El contenido de este documento está sujeto a cambios sin previo aviso en función, por ejemplo, del contexto económico o las fluctuaciones del mercado. BBVA no asume compromiso alguno de actualizar dicho contenido o comunicar esos cambios.

BBVA no asume responsabilidad alguna por cualquier pérdida, directa o indirecta, que pudiera resultar del uso de este documento o de su contenido.

Ni el presente documento, ni su contenido, constituyen una oferta, invitación o solicitud para adquirir, desinvertir u obtener interés alguno en activos o instrumentos financieros, ni pueden servir de base para ningún contrato, compromiso o decisión de ningún tipo.

El contenido de la presente comunicación o mensaje no constituye una recomendación profesional para realizar inversiones en los términos del artículo 2.40.1.1.2 del Decreto 2555 de 2010 o las normas que lo modifiquen, sustituyan o complementen.

Especialmente en lo que se refiere a la inversión en activos financieros que pudieran estar relacionados con las variables económicas que este documento puede desarrollar, los lectores deben ser conscientes de que en ningún caso deben tomar este documento como base para tomar sus decisiones de inversión y que las personas o entidades que potencialmente les puedan ofrecer productos de inversión serán las obligadas legalmente a proporcionarles toda la información que necesiten para esta toma de decisión.

El contenido del presente documento está protegido por la legislación de propiedad intelectual. Queda expresamente prohibida su reproducción, transformación, distribución, comunicación pública, puesta a disposición, extracción, reutilización, reenvío o la utilización de cualquier naturaleza, por cualquier medio o procedimiento, salvo en los casos en que esté legalmente permitido o sea autorizado expresamente por BBVA en su sitio web www.bbvarresearch.com.

INTERESADOS DIRIGIRSE A:

BBVA Research Colombia Carrera 9 No 72-21, piso 10. Bogotá, (Colombia).
Tel.: 3471600 ext 11448
www.bbvarresearch.com