

# EPA 4T25 | El empleo sorprende al alza y la tasa de paro cae

Giancarlo Carta, Juan Ramón García, Camilo A. Ulloa

La ocupación creció un 0,9% trimestral CVEC, cuatro décimas más que en el tercer trimestre. Además, aumentaron las horas trabajadas y la población activa, mientras que la tasa de paro descendió hasta el 10,2% CVEC. En 2025 se crearon 567.200 empleos (2,6%) y el desempleo se redujo hasta el 10,5%.

## La ocupación repuntó e impulsó las horas trabajadas a pesar de la caída del margen intensivo

La economía española creó 76.200 empleos en el cuarto trimestre (2,8% interanual), 62.200 más de los esperados (Cuadro 1). Corregida la estacionalidad negativa, el INE estima que el número de personas ocupadas subió un 0,9% trimestral, tres décimas más que la [afiliación a la Seguridad Social](#) y cuatro más que en el tercer trimestre (Gráfico 1).

Al igual que la ocupación, las horas efectivamente trabajadas se incrementaron un 0,8% trimestral CVEC a pesar de la contracción del margen intensivo (jornada laboral) (Gráfico 2).

De nuevo, destacó el número de personas ocupadas que no trabajaron en la semana de referencia debido a enfermedad, accidente o incapacidad temporal: 1.042.900, 72.100 más que en el último trimestre de 2024, y 2,5 veces más que el promedio de los cuartos trimestres entre 2008 y 2019 (Gráfico 3).

## Servicios y construcción explicaron el avance de empleo

Los servicios, que perdieron empleo en el tercer trimestre, lideraron el aumento de la ocupación en el cuarto, junto con la construcción. Ambos sectores crearon 231.400 puestos de trabajo excluido el componente estacional, y contrarrestaron la atonía de la industria y el sector primario. Esta composición sectorial contrastó con la de la afiliación a la Seguridad Social, en donde la aportación de los servicios fue más modesta y la industria tuvo una contribución positiva, como ilustra el Gráfico 4.

## La creación de empleo asalariado compensó la reducción del número de personas trabajadoras por cuenta propia

El porcentaje de personas asalariadas con contrato temporal bajó cinco décimas hasta el 15,1% debido al avance de la contratación indefinida (127.900 personas ocupadas más, un 3,5% interanual) y la disminución de la temporal (-76.600 personas, un 0,8% interanual). El número de personas trabajadoras por cuenta propia también creció (24.900 personas, 1,1% interanual).

Tanto el sector privado como el público contribuyeron a la reducción de la tasa de temporalidad (Gráfico 5). Con todo, el porcentaje de personas asalariadas con contrato temporal en el sector público (26,8%) multiplicó por 2,2 el del sector privado (12,4%).

Descontado el componente estacional, se estima que las personas asalariadas fueron las responsables de la creación de empleo. La ocupación indefinida aumentó un 1,0% trimestral CVEC y la temporal, un 1,4%, mientras que el empleo por cuenta propia descendió un 0,5%. Como resultado, la tasa de temporalidad apenas varió (15,2% CVEC).

## Nueva caída de la tasa de paro en un contexto de mayor participación laboral

La población activa retrocedió en 59.900 personas entre octubre y diciembre por causas estacionales, en línea con lo previsto. El crecimiento sostenido de la población en edad de trabajar fue insuficiente para contrarrestar la contracción de la tasa de actividad hasta el 58,9%. Sin embargo, subsanado el impacto negativo de la estacionalidad, se estima que el número de personas activas se incrementó un 0,5% trimestral CVEC, dos décimas más que en el tercer trimestre, y tanto la demografía (0,3% trimestral CVEC) como la tasa de actividad (0,1 puntos porcentuales más hasta el 53,0% CVEC) impulsaron dicho avance (Gráfico 6).

La creación de empleo superó el aumento de la población activa, lo que redujo la tasa de paro hasta el 9,9% (10,2% CVEC) (Gráfico 7), mínimo en un cuarto trimestre desde 2007.

## El mercado laboral cobró dinamismo en 2025

El pasado año se crearon, en promedio, 567.200 empleos (2,6%) (Gráfico 8). Los servicios explicaron dos terceras partes del avance de la ocupación (370.800), que se concentró en las personas asalariadas con contrato indefinido (528.200) y las trabajadoras por cuenta propia (70.800). La tasa de paro descendió ocho décimas hasta el 10,5% a pesar del repunte de la población activa (404.700 personas) (Gráfico 9).

## Asturias y La Rioja lideraron la creación de empleo en 2025

Corregida la estacionalidad del periodo, se estima que la ocupación aumentó en dieciséis regiones en el último trimestre de 2025, encabezadas por Extremadura (2,0% trimestral CVEC) y Asturias (1,9%). En el conjunto del año, todas las CC. AA. crearon empleo. Asturias (4,7% interanual) y La Rioja (4,5%) fueron los territorios donde el avance fue mayor, mientras que Cantabria (0,8%), Aragón y Navarra (1,0% en ambas) se situaron en la cola (Gráfico 10).

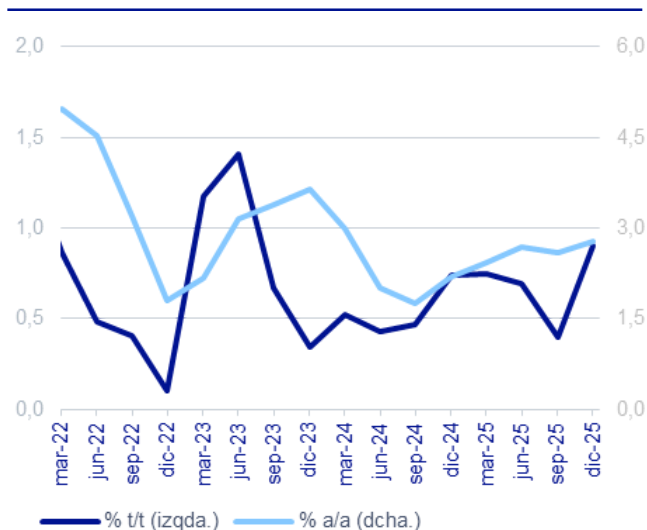
En este contexto, la tasa de paro disminuyó en catorce comunidades autónomas, entre las que sobresalieron Cantabria (-1,8pp hasta el 6,5% CVEC) y Extremadura (-1,6pp hasta el 13,2% CVEC). En el extremo opuesto se situaron La Rioja y Navarra, en donde la tasa de desempleo creció (0,5pp hasta el 8,4% CVEC y 0,4pp hasta el 8,0% CVEC, respectivamente). Con todo, la tasa de paro se situó por encima del mínimo histórico en todas las regiones. La distancia fue comparativamente elevada en Galicia y Asturias, mientras que Murcia y Castilla-La Mancha fueron las que más se alejaron del mínimo (Gráfico 11).

CUADRO 1. EPA 4T25. EVALUACIÓN DE LA PREDICCIÓN

	Previsto	Observado	Diferencia	Intervalo de confianza (*)		Ratio diferencia / desviación típica
Variación trimestral en miles de personas						
Ocupados	14,0	76,2	62,2	-125,6	153,5	0,6
Activos	-62,8	-59,9	2,9	-166,2	40,6	0,0
Variación trimestral en porcentaje						
Ocupados	0,1	0,3	0,3	-0,6	0,7	0,6
Activos	-0,3	-0,2	0,0	-0,7	0,2	0,0
Porcentaje de la población activa						
Tasa de paro	10,2	9,9	-0,2	9,2	11,1	-0,3

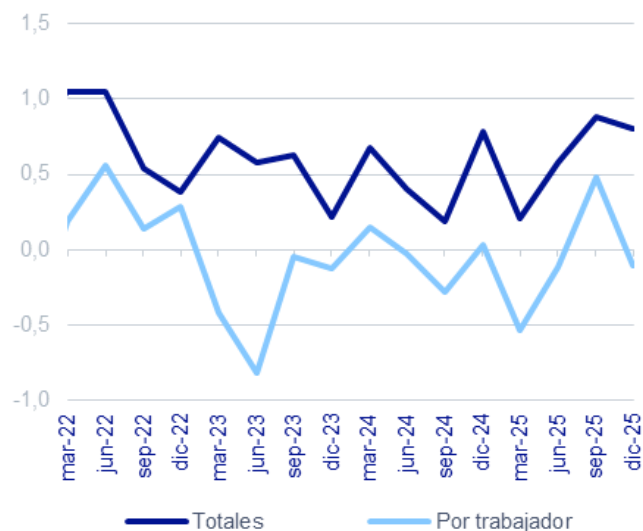
\*Intervalo de confianza de la previsión al 80%.  
Fuente: BBVA Research a partir de INE.

**GRÁFICO 1. EMPLEO**  
(VARIACIÓN EN %. DATOS CVEC)



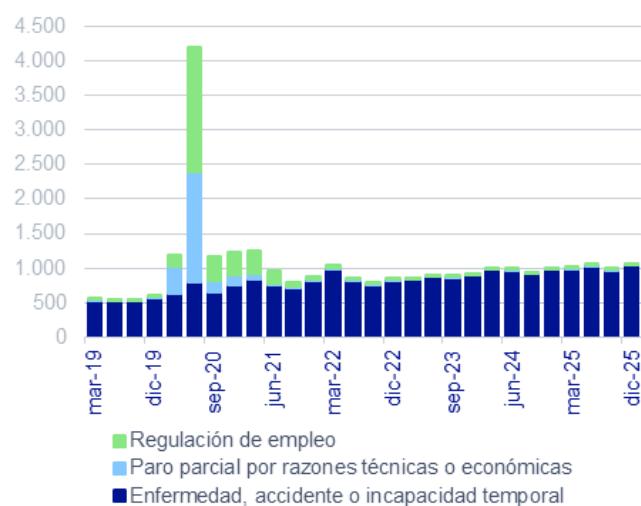
Fuente: BBVA Research a partir de INE.

**GRÁFICO 2. HORAS EFECTIVAMENTE TRABAJADAS EN LA SEMANA**  
(VARIACIÓN EN %. DATOS CVEC)



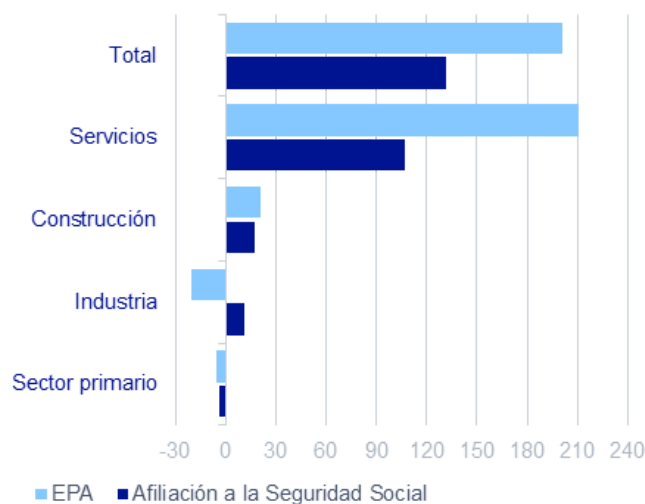
Fuente: BBVA Research a partir de INE.

**GRÁFICO 3. OCUPADOS QUE NO HAN TRABAJADO EN LA SEMANA DE REFERENCIA**  
(MILES DE PERSONAS)



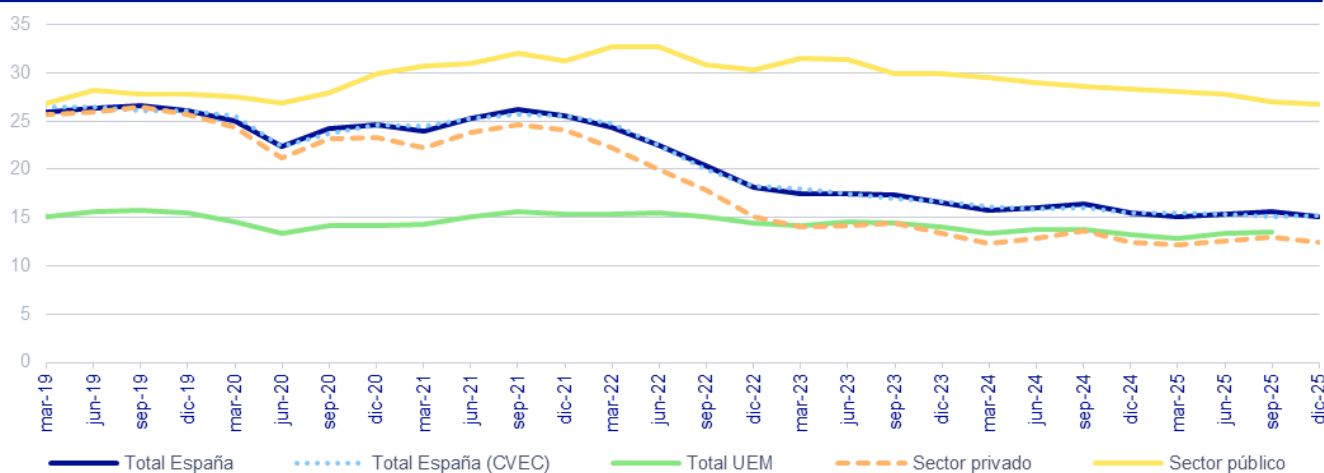
Fuente: BBVA Research a partir de INE.

**GRÁFICO 4. VARIACIÓN TRIMESTRAL DEL EMPLEO EN EL 4T25**  
(MILES DE PERSONAS Y AFILIACIONES. DATOS CVEC)



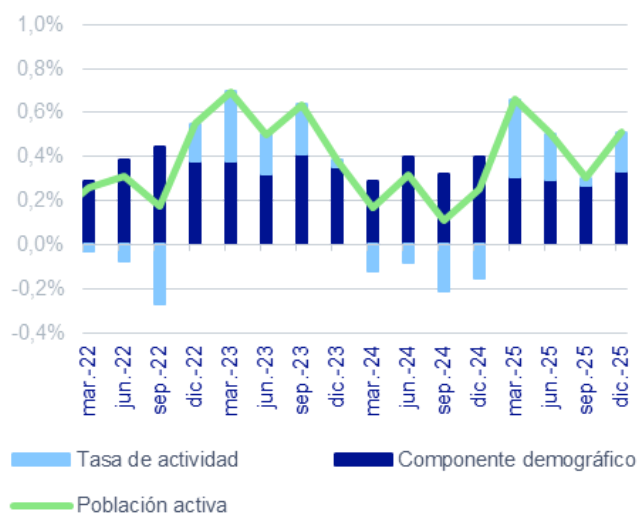
Fuente: BBVA Research a partir de Ministerio de Inclusión, Seguridad Social y Migraciones e INE.

**GRÁFICO 5. TASA DE TEMPORALIDAD**  
(% DE ASALARIADOS)



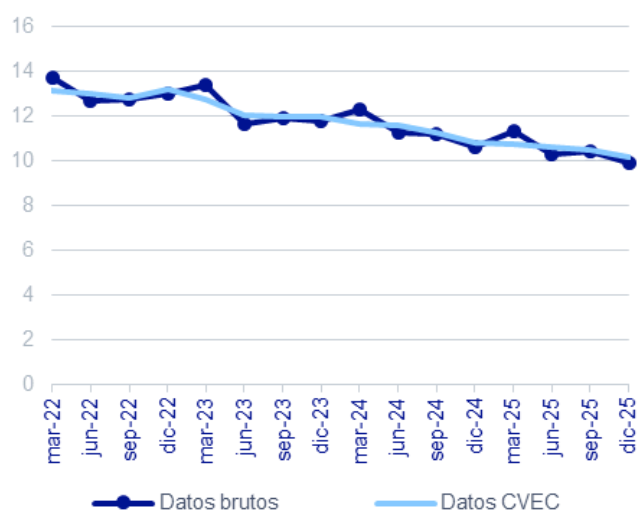
Fuente: BBVA Research a partir de INE y Eurostat.

**GRÁFICO 6. DESCOMPOSICIÓN DE LA VARIACIÓN TRIMESTRAL DE LA POBLACIÓN ACTIVA**  
(% Y PP. DATOS CVEC)



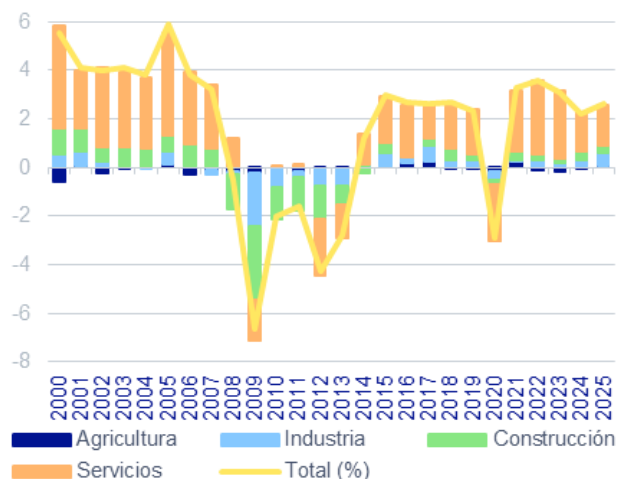
Fuente: BBVA Research a partir de INE.

**GRÁFICO 7. TASA DE PARO**  
(% DE LA POBLACIÓN ACTIVA)



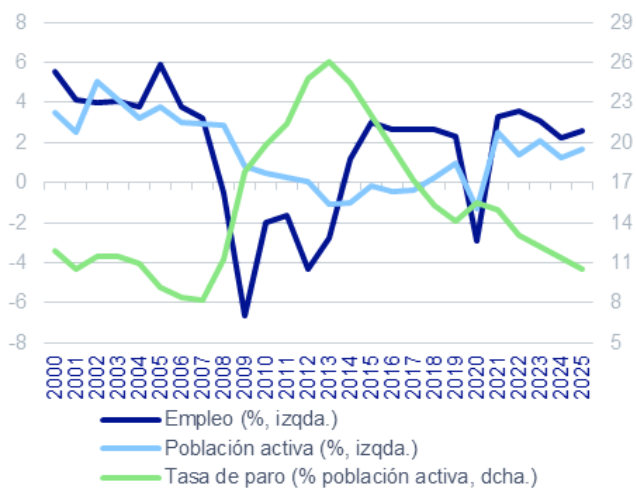
Fuente: BBVA Research a partir de INE.

**GRÁFICO 8. CONTRIBUCIONES A LA VARIACIÓN DEL EMPLEO**  
(PROMEDIOS ANUALES, % Y PP)



Fuente: BBVA Research a partir de INE.

**GRÁFICO 9. EMPLEO, POBLACIÓN ACTIVA Y TASA DE PARO**  
(MILES DE PERSONAS Y % DE LA POBLACIÓN ACTIVA)



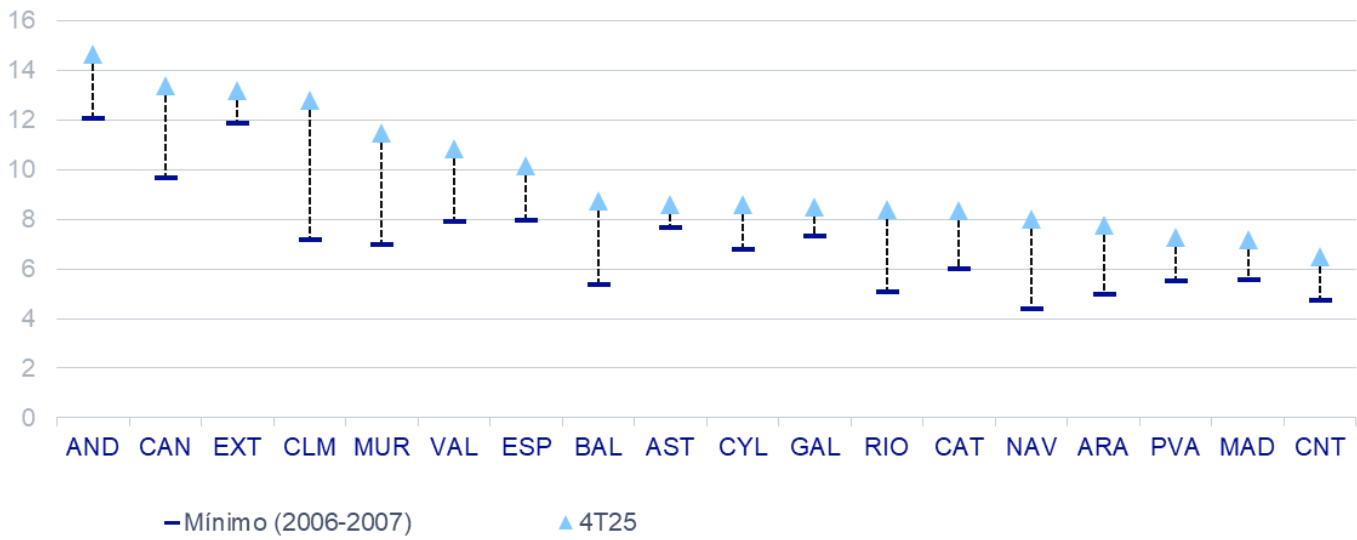
Fuente: BBVA Research a partir de INE.

**GRÁFICO 10. VARIACIÓN DEL EMPLEO EPA POR CC. AA.**  
(%)



Fuente: BBVA Research a partir de INE.

**GRÁFICO 11. TASA DE PARO POR CC. AA.**  
(% DE LA POBLACIÓN ACTIVA. DATOS CVEC)



Fuente: BBVA Research a partir de INE.

## AVISO LEGAL

El presente documento no constituye una "Recomendación de Inversión" según lo definido en el artículo 3.1 (34) y (35) del Reglamento (UE) 596/2014 del Parlamento Europeo y del Consejo sobre abuso de mercado ("MAR"). En particular, el presente documento no constituye un "Informe de Inversiones" ni una "Comunicación Publicitaria" a los efectos del artículo 36 del Reglamento Delegado (UE) 2017/565 de la Comisión de 25 de abril de 2016 por el que se completa la Directiva 2014/65/UE del Parlamento Europeo y del Consejo en lo relativo a los requisitos organizativos y las condiciones de funcionamiento de las empresas de servicios de inversión ("MiFID II").

Los lectores deben ser conscientes de que en ningún caso deben tomar este documento como base para tomar sus decisiones de inversión y que las personas o entidades que potencialmente les puedan ofrecer productos de inversión serán las obligadas legalmente a proporcionarles toda la información que necesiten para esta toma de decisión.

El presente documento, elaborado por el Departamento de BBVA Research, tiene carácter divulgativo y contiene datos u opiniones referidas a la fecha del mismo, de elaboración propia o procedentes o basadas en fuentes que consideramos fiables, sin que hayan sido objeto de verificación independiente por BBVA. BBVA, por tanto, no ofrece garantía, expresa o implícita, en cuanto a su precisión, integridad o corrección.

El contenido de este documento está sujeto a cambios sin previo aviso en función, por ejemplo, del contexto económico o las fluctuaciones del mercado. BBVA no asume compromiso alguno de actualizar dicho contenido o comunicar esos cambios.

BBVA no asume responsabilidad alguna por cualquier pérdida, directa o indirecta, que pudiera resultar del uso de este documento o de su contenido.

Ni el presente documento, ni su contenido, constituyen una oferta, invitación o solicitud para adquirir, desinvertir u obtener interés alguno en activos o instrumentos financieros, ni pueden servir de base para ningún contrato, compromiso o decisión de ningún tipo.

El contenido del presente documento está protegido por la legislación de propiedad intelectual. Queda expresamente prohibida su reproducción, transformación, distribución, comunicación pública, puesta a disposición, extracción, reutilización, reenvío o la utilización de cualquier naturaleza, por cualquier medio o procedimiento, salvo en los casos en que esté legalmente permitido o sea autorizado expresamente por BBVA en su sitio web [www.bbvarsearch.com](http://www.bbvarsearch.com).