

Empleo en Colombia crece a dos ritmos en marzo: fortaleza nacional y moderación urbana

Mariana Quinche Bustamante

30 de abril de 2026

A nivel nacional, el mercado laboral continúa robusto, con el desempleo en mínimos históricos y una creación de empleo dinámica

En marzo de 2026, la tasa de desempleo nacional se ubicó en 8,8%, por debajo del 9,6% registrado un año atrás y en su nivel más bajo para un mes de marzo desde 2001 (Gráfico 1). La reducción anual de 0,8 p.p. obedeció principalmente al aumento de la tasa de ocupación (TO), que pasó de 58,5% a 59,3%, restando 1,2 p.p. a la variación de la tasa de desempleo. Sin embargo, este efecto fue parcialmente compensado por el incremento en la tasa global de participación (TGP), que pasó de 64,7% a 65,0%, sumando 0,4 p.p. a dicha variación (Gráfico 2). En términos desestacionalizados, la tasa fue de 8,3%, ligeramente inferior al 8,4% registrado un mes atrás y en línea con los niveles observados hacia finales de 2025.

GRÁFICO 1: TASA DE DESEMPLEO NACIONAL (% DE LA PEA)

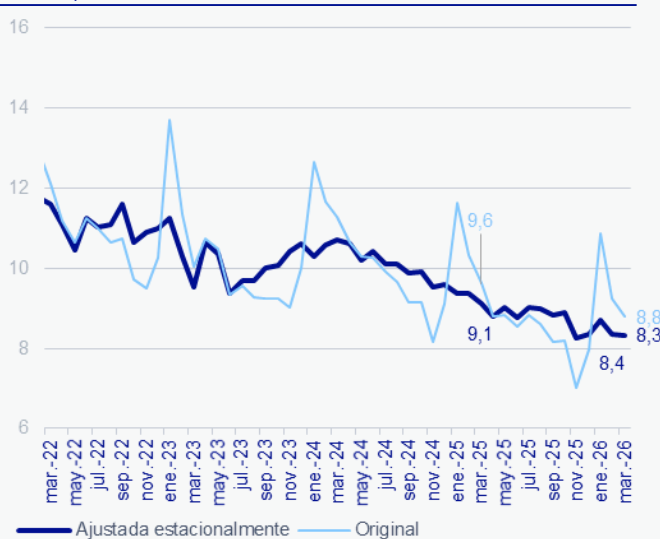
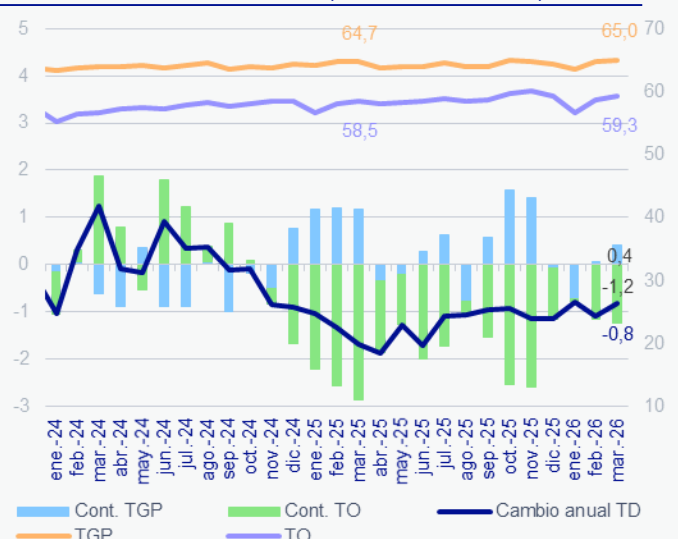


GRÁFICO 2: CONTRIBUCIÓN AL CAMBIO DE LA TASA DE DESEMPLEO NACIONAL (P.P., % DE LA PET)



Fuente: BBVA Research con datos del DANE.

Los resultados de marzo sugieren que el mercado laboral se mantiene robusto. Con datos desestacionalizados, se registraron 24,4 millones de personas ocupadas, 60 mil más que en febrero y 639 mil más que en marzo del año pasado. En términos anuales, el empleo creció 2,7%, un ritmo similar al observado en febrero y superior al promedio histórico (2,0%), pero inferior al promedio de 2025 (3,4%) (Gráfico 3).

Con datos originales, este crecimiento se tradujo en la creación de 650 mil nuevos puestos de trabajo frente a marzo del año pasado. La calidad del empleo generado fue favorable: el empleo asalariado creció 3,4%, por encima del no asalariado (2,2%), lo que se reflejó en una reducción de la informalidad de 57,7% a 55,6% (Gráfico 4).

GRÁFICO 3: OCUPADOS NACIONALES (MILLONES DE PERS., % VAR. ANUAL, AJ. ESTACIONAL)

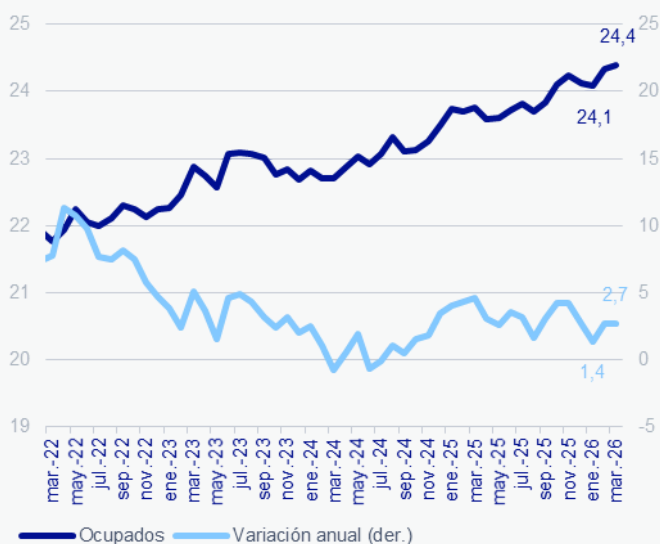
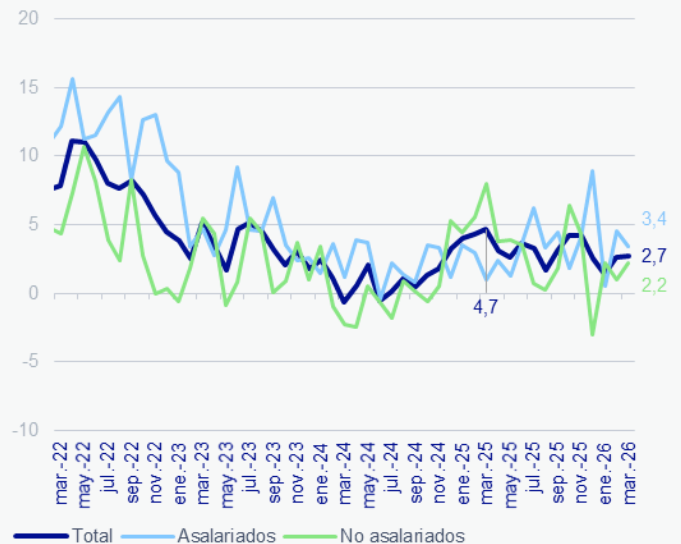


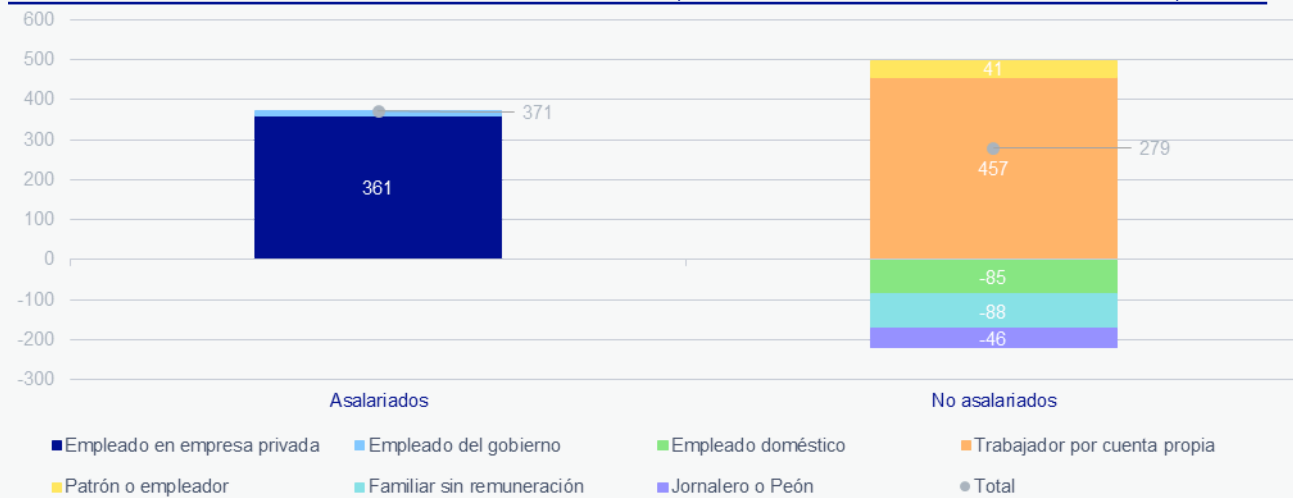
GRÁFICO 4: OCUPADOS NACIONALES POR DEPENDENCIA LABORAL (% VAR. ANUAL)



Fuente: BBVA Research con datos del DANE.

En niveles, se crearon 371 mil empleos asalariados, frente a 279 mil no asalariados (Gráfico 5). Dentro del empleo asalariado, la generación se concentró casi exclusivamente en empresas privadas (+361 mil), mientras que el empleo público apenas aumentó en 10 mil personas. Por su parte, en el segmento no asalariado, se destacaron los incrementos en el trabajo por cuenta propia (+457 mil) y en los patronos (+41 mil), mientras que se redujeron los empleos familiares sin remuneración (-88 mil), el servicio doméstico (-85 mil) y los jornaleros (-46 mil).

GRÁFICO 5: OCUPADOS NACIONALES POR OCUPACIÓN (CAMBIO ANUAL, MILES DE PERS., MAR-26)



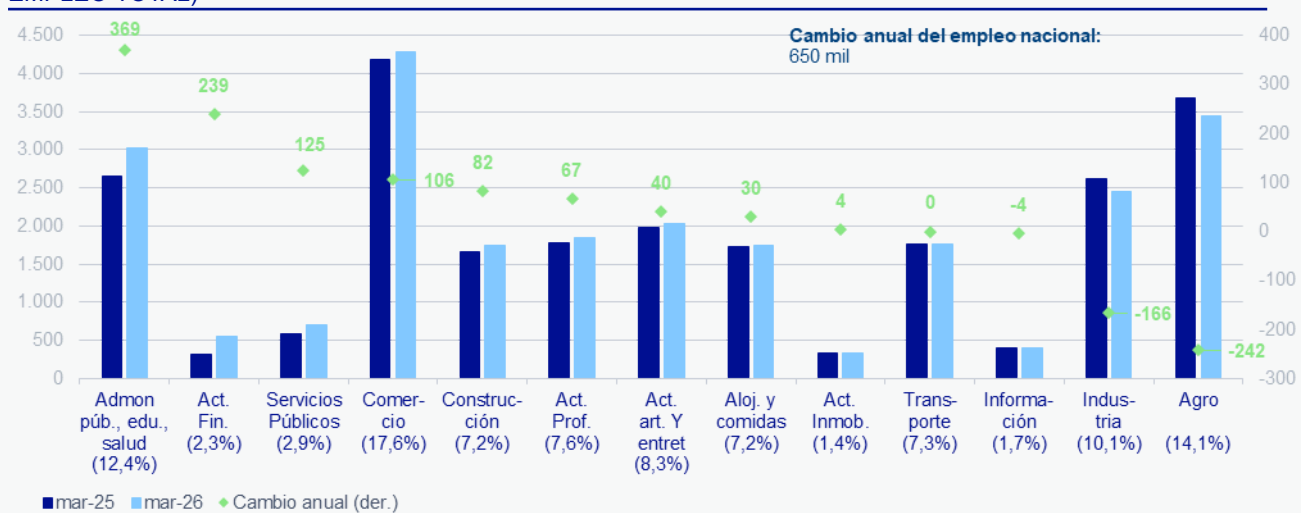
Fuente: BBVA Research con datos del DANE.

Por ramas de actividad, la creación de empleo estuvo liderada por administración pública, educación y salud (+369 mil), actividades financieras y de seguros (+239 mil), servicios públicos (+125 mil) y comercio (+106 mil) (Gráfico 6). En particular, las actividades financieras y de seguros sorprendieron positivamente, al mostrar un dinamismo no observado en un periodo prolongado. Asimismo, el comercio evidenció una recuperación tras dos meses consecutivos de debilidad. Por su parte, los servicios públicos consolidaron la fortaleza observada en febrero, mientras que administración pública, educación y salud continuaron con la dinámica positiva registrada en 2025 y a comienzos de 2026.

En el caso de administración pública, educación y salud, las subramas que más contribuyeron al crecimiento estuvieron principalmente relacionadas con servicios de salud, destacándose hospitales y clínicas con internación (+106 mil), administración pública (+92 mil), otras actividades de atención en salud (+56 mil) y servicios médicos y odontológicos sin internación (+50 mil). En actividades financieras, sobresalieron la intermediación monetaria (+123 mil) y otros servicios financieros (+45 mil).

En contraste, agricultura (-242 mil) e industria (-166 mil) registraron pérdidas de empleo. En el caso de la agricultura, este es el segundo mes consecutivo de caídas significativas, posiblemente asociadas a la ola invernal que afectó al país. Por su parte, la industria sorprendió negativamente, tras haber mostrado un buen desempeño en 2025 y en los primeros meses del año. Asimismo, sectores como alojamiento y servicios de comida continúan mostrando un bajo dinamismo en lo corrido de 2026, en contraste con su buen comportamiento en 2025.

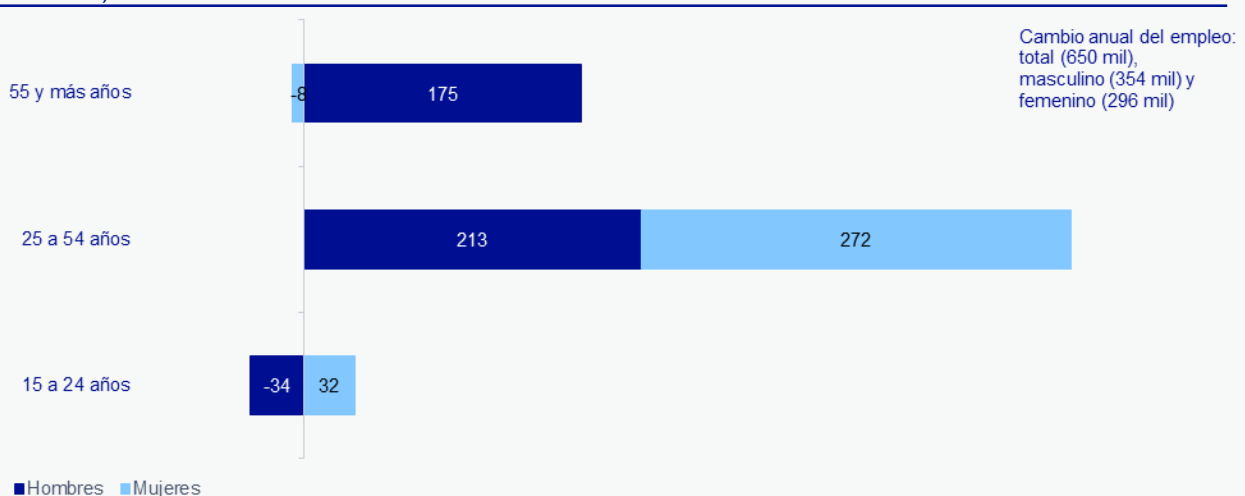
GRÁFICO 6: OCUPADOS Y CAMBIO ANUAL EN EL NIVEL DE OCUPACIÓN POR SECTORES A NIVEL NACIONAL (MILES DE PERS.; EN PARÉNTESIS: % DE LA PARTICIPACIÓN DEL EMPLEO SECTORIAL EN EL EMPLEO TOTAL)



Fuente: BBVA Research con datos del DANE.

En cuanto a la dinámica por sexo, el empleo masculino creció 2,6% anual (+354 mil), mientras que el femenino lo hizo en 3,0% (+296 mil), luego de un mes en el que el empleo masculino había caído. La generación de empleo en ambos casos se concentró en administración pública, educación y salud, y actividades financieras y de seguros. Adicionalmente, construcción aportó al empleo masculino, mientras que servicios públicos lo hicieron en el caso femenino. Por grupos de edad, la creación de empleo se concentró en la población entre 25 y 54 años, con un aumento de 485 mil ocupados, patrón que se replicó tanto en hombres como en mujeres.

GRÁFICO 7: CAMBIO EN EL NIVEL DE OCUPACIÓN POR SEXO y EDAD A NIVEL NACIONAL (MILES DE PERSONAS)



Fuente: BBVA Research con datos del DANE.

En las principales ciudades, el mercado laboral pierde tracción, con un aumento reciente del desempleo y una moderación en la creación de empleo

Desde una perspectiva regional, el dinamismo del empleo continúa siendo liderado por las otras cabeceras, que aportaron 1,6 p.p. al crecimiento total (2,7%), consistente con un aumento de 6,0% en la ocupación en estas zonas. Les siguieron los centros poblados y rural disperso (0,6 p.p.), y las 13 ciudades (0,4 p.p.), mientras que las 10 ciudades aportaron apenas 0,2 p.p. Este comportamiento evidencia que una parte importante de la creación de empleo en los últimos meses se ha concentrado fuera de las principales ciudades.

En esta ocasión, la dinámica del mercado laboral difiere entre el agregado nacional y el urbano. En las 13 ciudades, la tasa de desempleo aumentó. En marzo de 2026, la tasa de desempleo urbana se ubicó en 9,4%, ligeramente por encima del 9,3% registrado un año atrás (Gráfico 8). Este aumento se explicó por una leve caída en la TO (de 61,1% a 60,8%), que fue compensada por una disminución en la TGP (de 67,4% a 67,1%).

En términos desestacionalizados, la tasa urbana aumentó a 9,0%, 0,5 p.p. por encima del mes anterior y por encima de los niveles observados hacia finales de 2025.

GRÁFICO 8: TASA DE DESEMPLEO URBANA (% DE LA PEA)

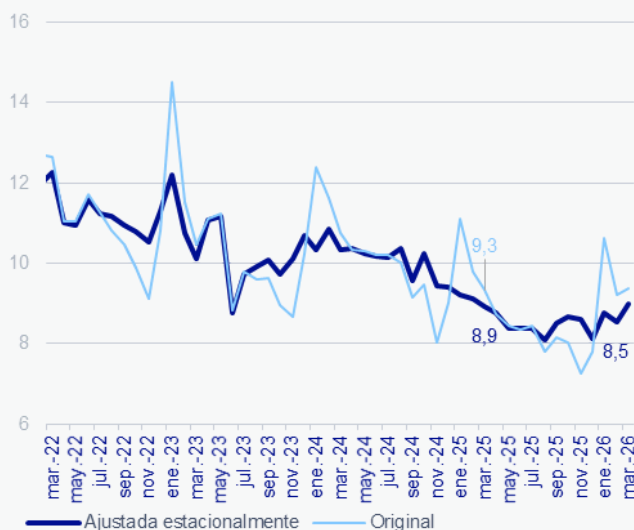
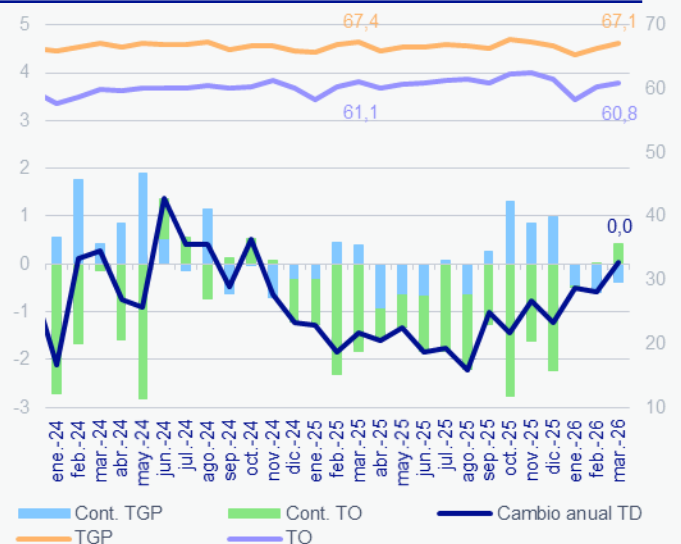


GRÁFICO 9: CONTRIBUCIÓN AL CAMBIO DE LA TASA DE DESEMPLEO URBANA (P.P., % DE LA PET)



Fuente: BBVA Research y DANE

Asimismo, se registraron 11,4 millones de ocupados urbanos, 42 mil menos que en febrero y 88 mil más que un año atrás (0,8% anual). Este crecimiento es inferior al observado en enero (1,2%) y febrero (1,3%), y se mantiene por debajo del promedio de 2025 (3,1%), consolidando tres meses consecutivos de moderación en la generación de empleo urbano. En este contexto, el dinamismo nacional observado recientemente se explica en buena medida por el desempeño de las otras cabeceras.

Por ramas de actividad en el ámbito urbano, la creación de empleo fue liderada por administración pública, educación y salud, y actividades financieras y de seguros. En contraste, la industria registró las mayores pérdidas, completando dos meses consecutivos de destrucción de empleo. También transporte y alojamiento y comidas mostraron caídas, siendo este último sector el que acumula tres meses consecutivos de contracción. Este comportamiento podría estar reflejando, en parte, los efectos del incremento del salario mínimo, dada su alta intensidad en mano de obra.

Más allá del resultado puntual de marzo, lo más relevante es la consistencia de la dinámica reciente: por segundo mes consecutivo, el mercado laboral nacional presenta un crecimiento sólido del empleo, acompañado de mejoras en su calidad. Sin embargo, esta lectura positiva contrasta con la dinámica de las 13 principales ciudades, donde la generación de empleo muestra moderación.

En este contexto, el dinamismo reciente ha estado impulsado principalmente por las otras cabeceras, con un papel destacado del sector de administración pública, educación y salud como uno de los principales motores de la creación de empleo. Así, aunque los resultados nacionales son favorables y consistentes en febrero y marzo, la debilidad del empleo urbano sugiere mayores presiones en las principales ciudades, posiblemente asociadas al incremento del salario mínimo en un entorno de mayores costos laborales formales.

AVISO LEGAL

El presente documento, elaborado por el Departamento de BBVA Research, tiene carácter divulgativo y contiene datos, opiniones o estimaciones referidas a la fecha del mismo, de elaboración propia o procedentes o basadas en fuentes que consideramos fiables, sin que hayan sido objeto de verificación independiente por BBVA. BBVA, por tanto, no ofrece garantía, expresa o implícita, en cuanto a su precisión, integridad o corrección.

Las estimaciones que este documento puede contener han sido realizadas conforme a metodologías generalmente aceptadas y deben tomarse como tales, es decir, como previsiones o proyecciones. La evolución histórica de las variables económicas (positiva o negativa) no garantiza una evolución equivalente en el futuro.

El contenido de este documento está sujeto a cambios sin previo aviso en función, por ejemplo, del contexto económico o las fluctuaciones del mercado. BBVA no asume compromiso alguno de actualizar dicho contenido o comunicar esos cambios.

BBVA no asume responsabilidad alguna por cualquier pérdida, directa o indirecta, que pudiera resultar del uso de este documento o de su contenido.

Ni el presente documento, ni su contenido, constituyen una oferta, invitación o solicitud para adquirir, desinvertir u obtener interés alguno en activos o instrumentos financieros, ni pueden servir de base para ningún contrato, compromiso o decisión de ningún tipo.

El contenido de la presente comunicación o mensaje no constituye una recomendación profesional para realizar inversiones en los términos del artículo 2.40.1.1.2 del Decreto 2555 de 2010 o las normas que lo modifiquen, sustituyan o complementen.

Especialmente en lo que se refiere a la inversión en activos financieros que pudieran estar relacionados con las variables económicas que este documento puede desarrollar, los lectores deben ser conscientes de que en ningún caso deben tomar este documento como base para tomar sus decisiones de inversión y que las personas o entidades que potencialmente les puedan ofrecer productos de inversión serán las obligadas legalmente a proporcionarles toda la información que necesiten para esta toma de decisión.

El contenido del presente documento está protegido por la legislación de propiedad intelectual. Queda expresamente prohibida su reproducción, transformación, distribución, comunicación pública, puesta a disposición, extracción, reutilización, reenvío o la utilización de cualquier naturaleza, por cualquier medio o procedimiento, salvo en los casos en que esté legalmente permitido o sea autorizado expresamente por BBVA en su sitio web www.bbvaresearch.com.