

# El empleo continúa mostrando fortaleza en abril, a pesar de que el desempleo deja de caer

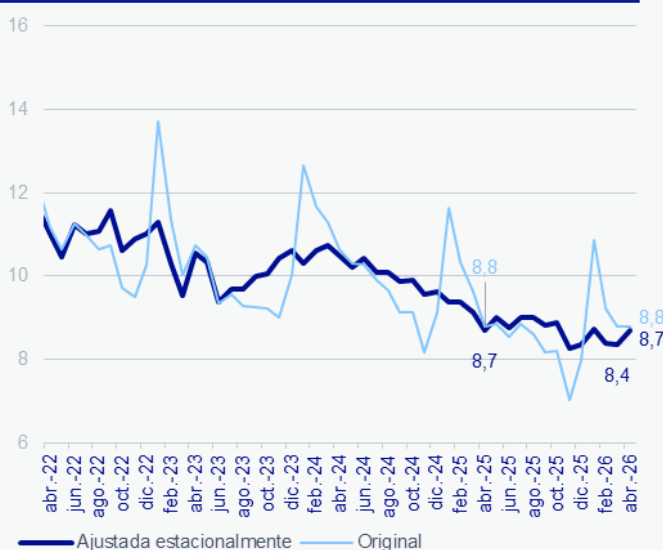
Mariana Quinche Bustamante

03 de junio de 2026

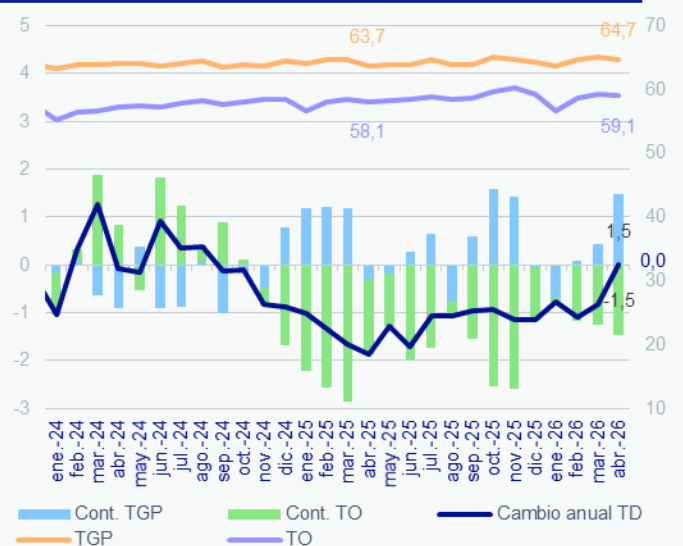
## La tasa de desempleo nacional se mantuvo estable en 8,8%, mientras la creación de empleo continuó dinámica

En abril de 2026, la tasa de desempleo nacional se ubicó en 8,8%, el mismo nivel registrado un año atrás. De esta manera, se interrumpió por primera vez la tendencia de reducción observada desde 2025 (Gráfico 1). La estabilidad de la tasa respondió a aumentos proporcionales tanto en la tasa de ocupación (TO) como en la tasa global de participación (TGP), que pasaron de 58,1% a 59,1% y de 63,7% a 64,7%, respectivamente (Gráfico 2). En términos desestacionalizados, la tasa fue de 8,7%, ligeramente superior al 8,4% registrado un mes atrás y cercana al promedio observado en 2025 (8,9%).

**GRÁFICO 1: TASA DE DESEMPLEO NACIONAL (% DE LA PEA)**



**GRÁFICO 2: CONTRIBUCIÓN AL CAMBIO DE LA TASA DE DESEMPLEO NACIONAL (P.P., % DE LA PET)**

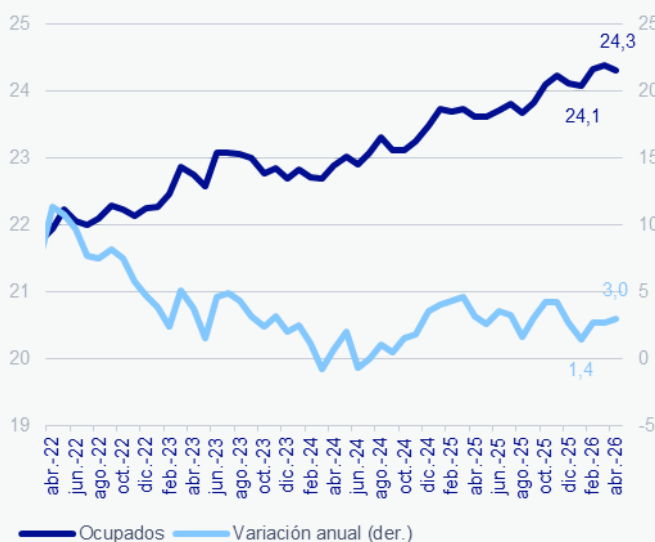


Fuente: BBVA Research con datos del DANE.

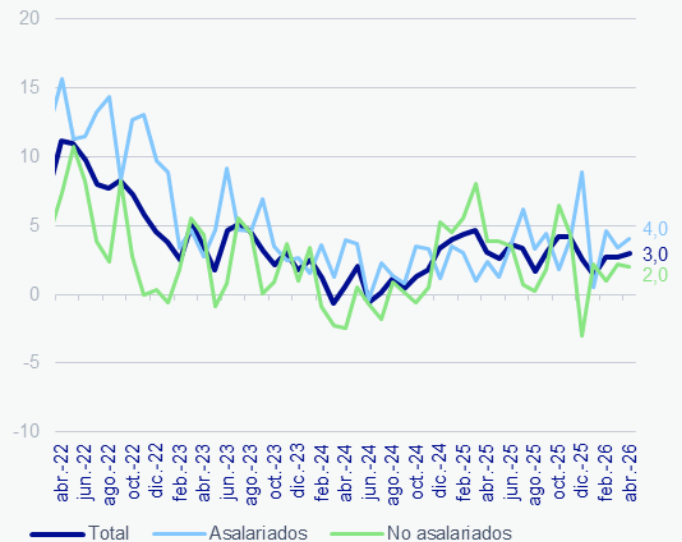
Más allá de la estabilidad de la tasa de desempleo, los resultados de abril confirman que la creación de empleo continúa siendo dinámica. Con datos desestacionalizados, se registraron 24,3 millones de personas ocupadas, 66 mil menos que en marzo y 703 mil más que en abril del año pasado. En términos anuales, el empleo creció 3,0%, un ritmo similar al observado en febrero y marzo y superior al promedio histórico entre 2002 y 2025 (2,0%) (Gráfico 3).

Con datos originales, este crecimiento se tradujo en la creación de 701 mil nuevos puestos de trabajo frente a abril del año pasado. Como ocurrió en los dos meses anteriores, la composición del empleo generado siguió siendo favorable: el empleo asalariado creció 4,0%, por encima del no asalariado (2,0%), lo que se reflejó en una reducción de la informalidad de 55,0% a 54,2% (Gráfico 4).

**GRÁFICO 3: OCUPADOS NACIONALES (MILLONES DE PERS., % VAR. ANUAL, AJ. ESTACIONAL)**



**GRÁFICO 4: OCUPADOS NACIONALES POR DEPENDENCIA LABORAL (% VAR. ANUAL)**



Fuente: BBVA Research con datos del DANE.

En niveles, se crearon 457 mil empleos asalariados, frente a 244 mil no asalariados (Gráfico 5). Dentro del empleo asalariado, toda la generación de puestos de trabajo se concentró en las empresas privadas (+501 mil), mientras que el empleo público se redujo en 44 mil personas. En el segmento no asalariado destacaron los aumentos en el empleo doméstico (+144 mil) y en los trabajos por cuenta propia (+115 mil), mientras que los patrones (+33 mil) y los jornaleros (+6 mil) registraron incrementos más moderados. Por el contrario, los empleos familiares sin remuneración se redujeron (-55 mil).

**GRÁFICO 5: OCUPADOS NACIONALES POR OCUPACIÓN (CAMBIO ANUAL, MILES DE PERS., ABR-26 )**



Fuente: BBVA Research con datos del DANE.

Por ramas de actividad, la creación de empleo estuvo liderada por administración pública, educación y salud (+234 mil), construcción (+153 mil), actividades artísticas y de entretenimiento (+148 mil) y actividades profesionales (+114 mil) (Gráfico 6). El desempeño de administración pública, educación y salud, así como de las actividades profesionales, no resulta sorprendente, pues ambas ramas mantuvieron la dinámica positiva observada durante el primer trimestre de 2026 y se consolidaron como los principales motores de la creación de empleo en lo corrido del año. A su vez, la construcción afianzó la recuperación observada en marzo. Por otro lado, el dinamismo de las actividades artísticas y de entretenimiento estuvo asociado al importante crecimiento del empleo doméstico, ya que este tipo de ocupación se clasifica dentro de esta rama.

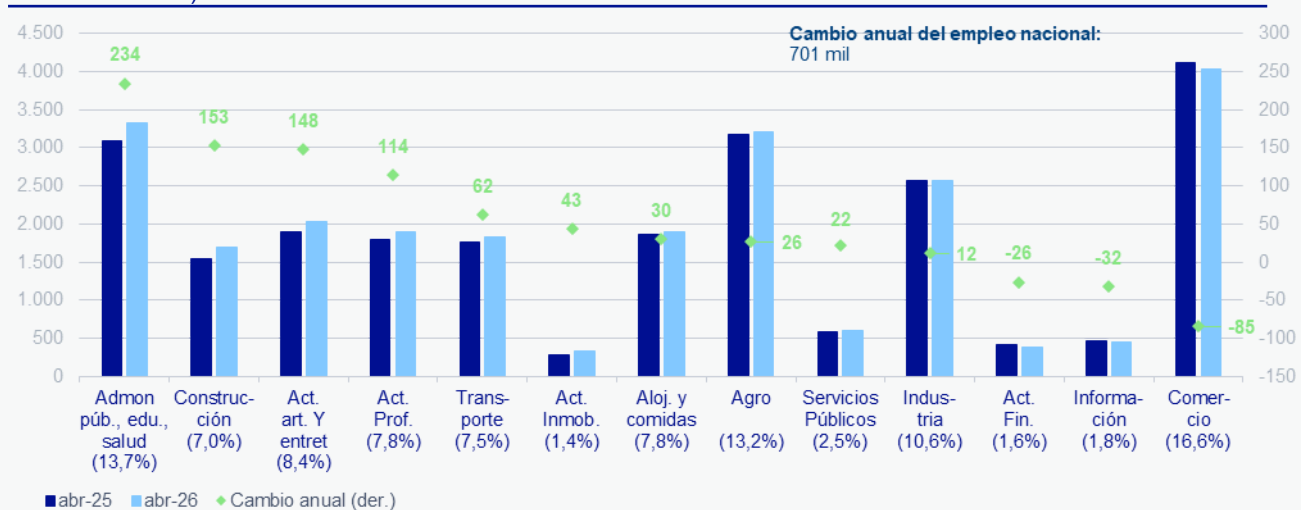
Dentro de administración pública, educación y salud, la subrama que más contribuyó a la creación de empleo fue la de administración del Estado y aplicación de la política económica y social de la comunidad (+216 mil). En construcción, la principal contribución provino de la construcción de edificios (+150 mil).

En contraste, comercio (-85 mil), información (-32 mil) y actividades financieras (-26 mil) registraron pérdidas de empleo. Tras dos meses de recuperación, el comercio volvió a destruir empleo, como ya había ocurrido a comienzos de año. De igual forma, las actividades financieras revirtieron en abril el notable desempeño observado en marzo, cuando habían registrado una importante generación de puestos de trabajo. El sector de información, por su parte, completó dos meses consecutivos de destrucción de empleo. Además, actividades como alojamiento y servicios de comida continúan mostrando un bajo dinamismo en lo corrido de 2026, en contraste con el favorable desempeño registrado durante 2025.

Otro aspecto destacado del mes fue la recuperación observada en agricultura e industria. En el caso de la agricultura, tras dos meses consecutivos de destrucción de empleo, posiblemente asociados a la ola invernal, el sector volvió a generar puestos de trabajo (+26 mil). La industria

también mostró una mejora, al pasar de destruir 166 mil empleos en marzo a crear 12 mil puestos de trabajo en abril.

**GRÁFICO 6: OCUPADOS Y CAMBIO ANUAL EN EL NIVEL DE OCUPACIÓN POR SECTORES A NIVEL NACIONAL (MILES DE PERS.; EN PARÉNTESIS: % DE LA PARTICIPACIÓN DEL EMPLEO SECTORIAL EN EL EMPLEO TOTAL)**

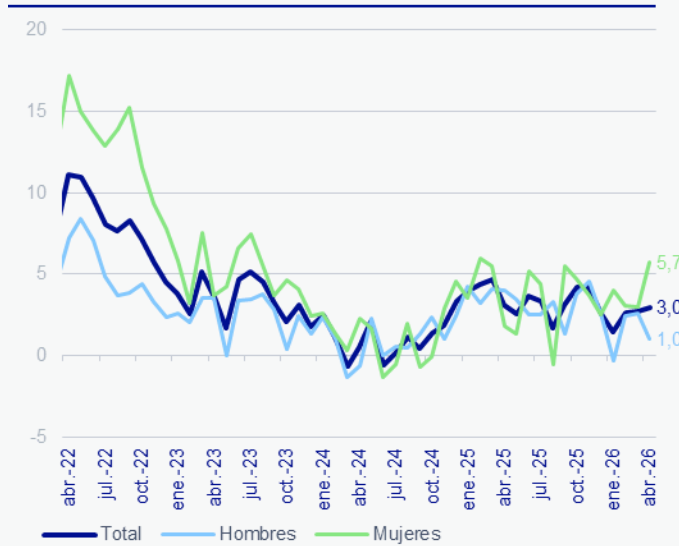


Fuente: BBVA Research con datos del DANE.

El empleo femenino volvió a resaltar positivamente en abril. Aunque durante lo corrido del año ha crecido más que el empleo masculino, esta diferencia se amplió durante el mes. Mientras la ocupación de las mujeres aumentó 5,7% (+559 mil), la de los hombres creció 1,0% (+142 mil) (Gráfico 7). La creación de empleo femenino se concentró principalmente en empresas privadas, trabajos por cuenta propia y empleo doméstico. Por ramas de actividad, los mayores aportes provinieron de actividades artísticas y de entretenimiento, administración pública, educación y salud, y agricultura. En contraste, la generación de empleo masculino se concentró principalmente en empresas privadas y en las ramas de construcción y administración pública, educación y salud.

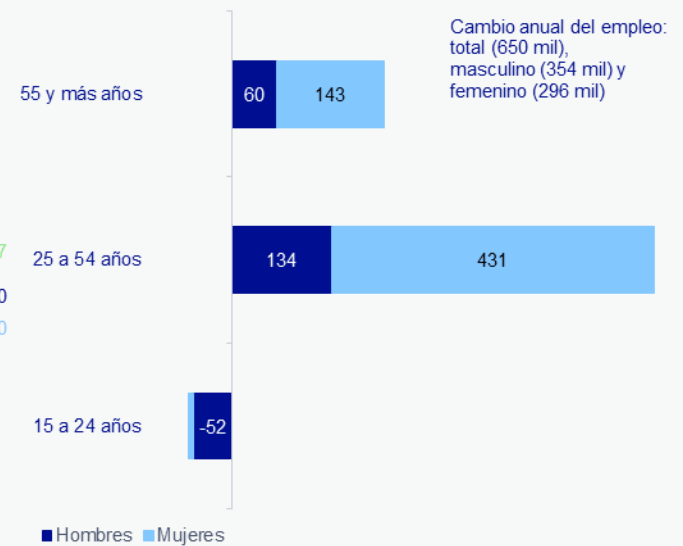
Por grupos de edad, la creación de empleo se concentró en la población entre 25 y 54 años, es decir, en la población en edad productiva, con un aumento de 565 mil ocupados (Gráfico 8). Este patrón se observó tanto en hombres como en mujeres.

**GRÁFICO 7: OCUPADOS NACIONALES POR SEXO (% VAR. ANUAL)**



Fuente: BBVA Research con datos del DANE.

**GRÁFICO 8: CAMBIO EN EL NIVEL DE OCUPACIÓN POR SEXO y EDAD A NIVEL NACIONAL (MILES DE PERSONAS)**



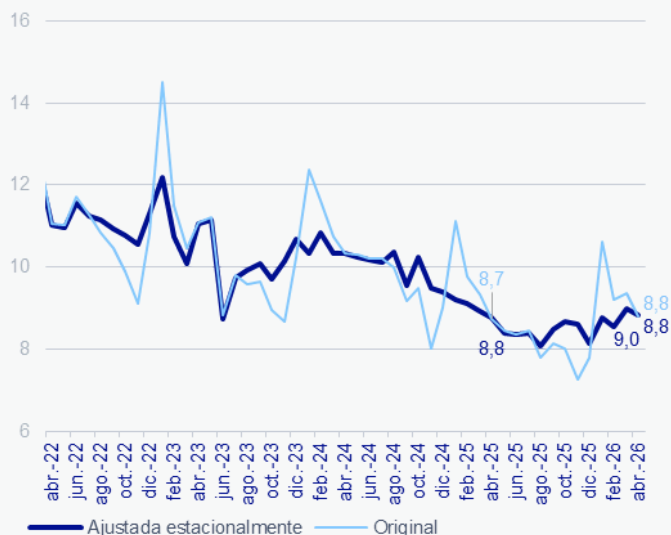
## Tras un periodo de moderación, la creación de empleo en las 13 principales ciudades se aceleró

Desde una perspectiva regional, el dinamismo del empleo continuó siendo liderado por las otras cabeceras, que aportaron 1,5 p.p. al crecimiento total del empleo (3,0%), consistente con un aumento de 5,6% en la ocupación de estas zonas. No obstante, en abril la creación de empleo en las 13 principales ciudades se aceleró hasta 2,3%, aportando 1,1 p.p. al crecimiento total. Les siguieron los centros poblados y rural disperso y las 10 ciudades, que contribuyeron con 0,2 p.p. cada uno.

Estos resultados muestran que, aunque una parte importante de la creación de empleo de los últimos meses se ha concentrado fuera de las principales ciudades, en abril estas recuperaron protagonismo y realizaron una contribución significativa al crecimiento del empleo, revirtiendo la desaceleración observada durante el primer trimestre de 2026.

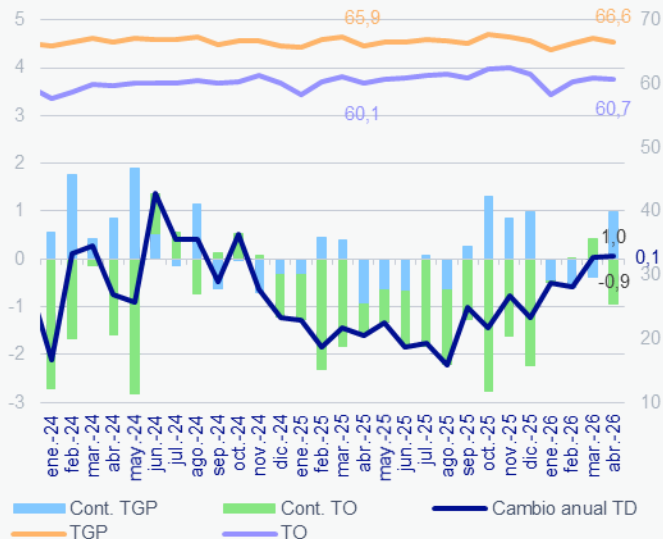
La dinámica del mercado laboral urbano difirió ligeramente de la observada a nivel nacional. En las 13 ciudades, la tasa de desempleo aumentó levemente. En abril de 2026, se ubicó en 8,8%, ligeramente por encima del 8,7% registrado un año atrás (Gráfico 9). Este incremento respondió al aumento de la TGP, que pasó de 65,9% a 66,6%, y que no alcanzó a ser compensado completamente por el incremento de la TO, de 60,1% a 60,7% (Gráfico 10). En términos desestacionalizados, la tasa fue de 8,8%, ligeramente inferior al 9,0% observado un mes atrás y cercana al promedio de 2025 (8,6%).

**GRÁFICO 9: TASA DE DESEMPLEO URBANA (% DE LA PEA)**



Fuente: BBVA Research y DANE

**GRÁFICO 10: CONTRIBUCIÓN AL CAMBIO DE LA TASA DE DESEMPLEO URBANA (P.P., % DE LA PET)**



Con datos desestacionalizados, se registraron 11,5 millones de ocupados urbanos, 76 mil menos que en marzo y 264 mil más que un año atrás, equivalente a un crecimiento anual de 2,3%. Este resultado supera los registrados en enero (1,3%), febrero (1,3%) y marzo (0,8%), y se acerca al promedio histórico entre 2002 y 2025 (2,2%), y revierte la moderación observada en la generación de empleo urbano durante el primer trimestre de 2026.

Aunque la tasa de desempleo nacional se mantuvo estable en abril e interrumpió por primera vez la tendencia de reducción observada desde 2025, el mercado laboral continúa mostrando fortaleza. La estabilidad de la tasa obedeció a dos dinámicas positivas: un sólido crecimiento del empleo y una mayor participación laboral. De esta manera, el aumento de la ocupación fue compensado por la entrada de más personas al mercado laboral.

En conclusión, más allá del resultado de abril, las principales tendencias observadas en los últimos meses se mantienen. La creación de empleo continúa siendo dinámica y sigue concentrándose principalmente en las otras cabeceras, aunque las 13 principales ciudades recuperaron protagonismo durante el mes. Por ramas de actividad, administración pública, educación y salud, junto con actividades profesionales, siguen liderando la generación de empleo. Asimismo, la reducción de la informalidad sugiere que la calidad del empleo creado continúa siendo favorable. Además, el empleo femenino mantiene un mayor dinamismo que el masculino.

**AVISO LEGAL**

El presente documento, elaborado por el Departamento de BBVA Research, tiene carácter divulgativo y contiene datos, opiniones o estimaciones referidas a la fecha del mismo, de elaboración propia o procedentes o basadas en fuentes que consideramos fiables, sin que hayan sido objeto de verificación independiente por BBVA. BBVA, por tanto, no ofrece garantía, expresa o implícita, en cuanto a su precisión, integridad o corrección.

Las estimaciones que este documento puede contener han sido realizadas conforme a metodologías generalmente aceptadas y deben tomarse como tales, es decir, como previsiones o proyecciones. La evolución histórica de las variables económicas (positiva o negativa) no garantiza una evolución equivalente en el futuro.

El contenido de este documento está sujeto a cambios sin previo aviso en función, por ejemplo, del contexto económico o las fluctuaciones del mercado. BBVA no asume compromiso alguno de actualizar dicho contenido o comunicar esos cambios.

BBVA no asume responsabilidad alguna por cualquier pérdida, directa o indirecta, que pudiera resultar del uso de este documento o de su contenido.

Ni el presente documento, ni su contenido, constituyen una oferta, invitación o solicitud para adquirir, desinvertir u obtener interés alguno en activos o instrumentos financieros, ni pueden servir de base para ningún contrato, compromiso o decisión de ningún tipo.

El contenido de la presente comunicación o mensaje no constituye una recomendación profesional para realizar inversiones en los términos del artículo 2.40.1.1.2 del Decreto 2555 de 2010 o las normas que lo modifiquen, sustituyan o complementen.

Especialmente en lo que se refiere a la inversión en activos financieros que pudieran estar relacionados con las variables económicas que este documento puede desarrollar, los lectores deben ser conscientes de que en ningún caso deben tomar este documento como base para tomar sus decisiones de inversión y que las personas o entidades que potencialmente les puedan ofrecer productos de inversión serán las obligadas legalmente a proporcionarles toda la información que necesiten para esta toma de decisión.

El contenido del presente documento está protegido por la legislación de propiedad intelectual. Queda expresamente prohibida su reproducción, transformación, distribución, comunicación pública, puesta a disposición, extracción, reutilización, reenvío o la utilización de cualquier naturaleza, por cualquier medio o procedimiento, salvo en los casos en que esté legalmente permitido o sea autorizado expresamente por BBVA en su sitio web [www.bbvarresearch.com](http://www.bbvarresearch.com).