

El mercado laboral se mantiene robusto en mayo

Mariana Quinche Bustamante
30 de junio de 2026

La tasa de desempleo nacional continúa ubicándose en mínimos históricos y la creación de empleo sigue siendo dinámica

El mercado laboral se mantiene robusto. En mayo de 2026, la tasa de desempleo nacional disminuyó a 8,0%, frente al 9,0% registrado un año atrás, y se ubicó en el nivel más bajo para un mes de mayo desde 2001 (Gráfico 1). La reducción de la tasa respondió al aumento de la tasa de ocupación (TO), que más que compensó el incremento de la tasa global de participación (TGP). La TO pasó de 58,2% a 59,7% y contribuyó a reducir la tasa de desempleo en 2,4 p.p. Por su parte, la TGP pasó de 64,0% a 64,9%, y contribuyó a aumentar la tasa de desempleo en 1,4 p.p. (Gráfico 2). En términos desestacionalizados, la tasa de desempleo fue de 8,1%, inferior al 8,6% registrado un mes atrás y al promedio observado en 2025 (8,9%). De hecho, se trata del nivel más bajo registrado para cualquier mes desde 2001.

GRÁFICO 1: TASA DE DESEMPLEO NACIONAL (% DE LA PEA)

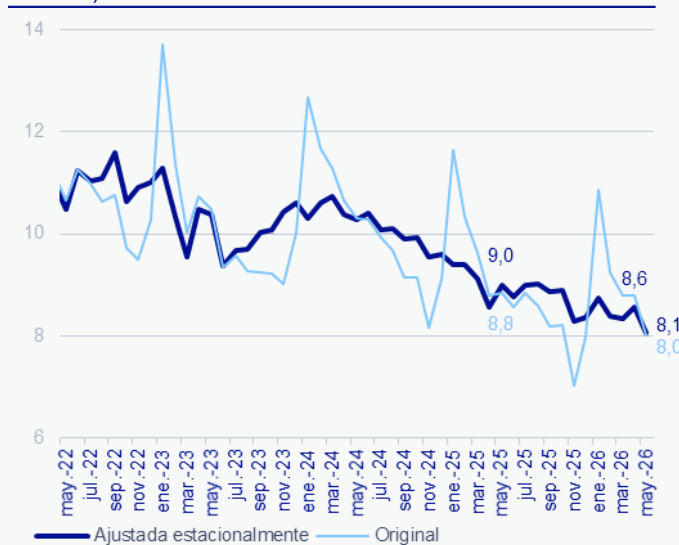
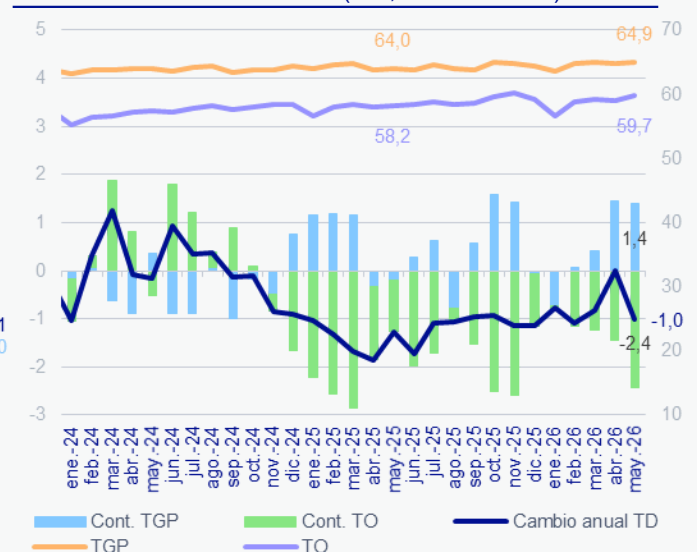


GRÁFICO 2: CONTRIBUCIÓN AL CAMBIO DE LA TASA DE DESEMPLEO NACIONAL (P.P., % DE LA PET)



Fuente: BBVA Research con datos del DANE.

Asimismo, la creación de empleo continúa siendo dinámica. Con datos desestacionalizados, se registraron 24,5 millones de personas ocupadas, 194 mil más que en abril y 953 mil más que en mayo del año pasado. En términos anuales, el crecimiento del empleo se aceleró a 4,0%,

frente al 3,0% registrado en los tres meses anteriores, ubicándose por encima del promedio histórico entre 2002 y 2025 (2,0%) (Gráfico 3).

Con datos originales, este crecimiento se tradujo en la creación de 956 mil nuevos puestos de trabajo frente a mayo del año pasado. En esta ocasión, el empleo no asalariado (5,0%) creció por encima del asalariado (3,0%), algo que no ocurría desde hace tres meses (Gráfico 4) ¹. Sin embargo, la informalidad continuó reduciéndose, al pasar de 55,1% en mayo del año pasado a 54,3% en mayo de este año ².

GRÁFICO 3: OCUPADOS NACIONALES (MILLONES DE PERS., % VAR. ANUAL, AJ. ESTACIONAL)

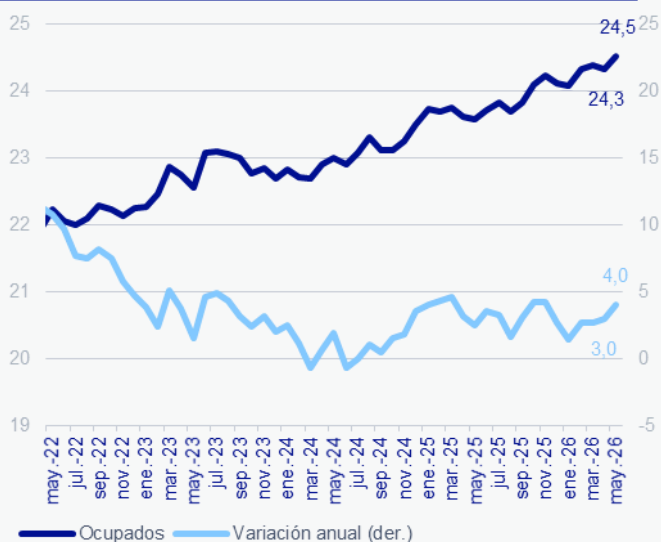
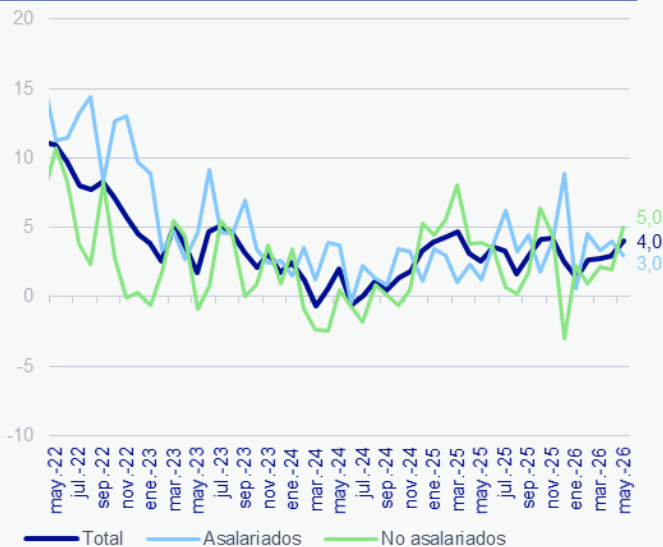


GRÁFICO 4: OCUPADOS NACIONALES POR DEPENDENCIA LABORAL (% VAR. ANUAL)



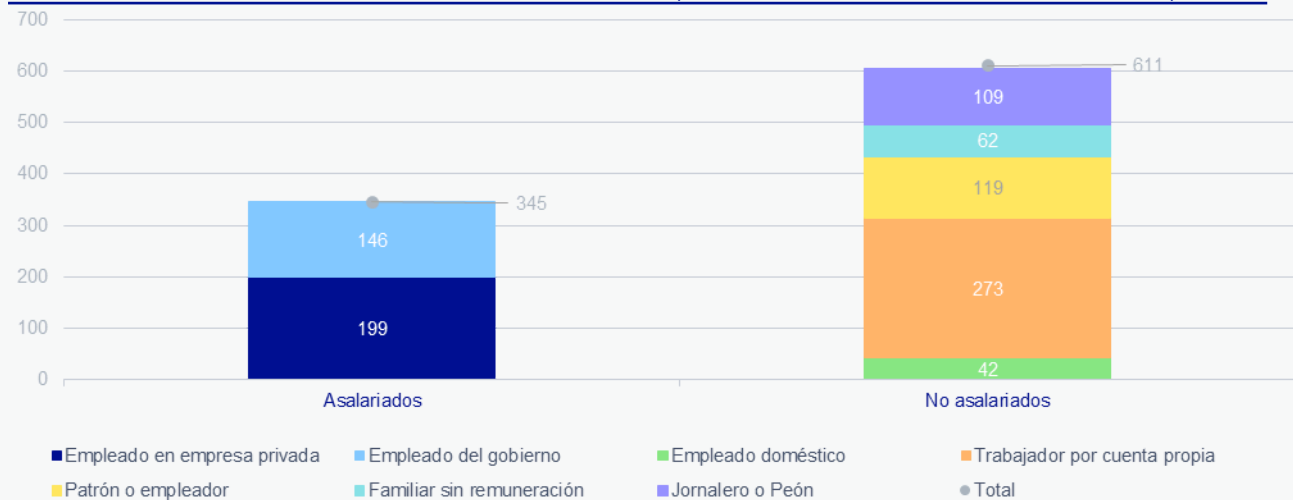
Fuente: BBVA Research con datos del DANE.

En niveles, se crearon 611 mil empleos no asalariados, frente a 345 mil asalariados (Gráfico 5). Dentro del empleo no asalariado, la generación de puestos de trabajo se concentró en los trabajadores por cuenta propia (+273 mil), seguida por los patronos (+119 mil) y los jornaleros (+109 mil). Las demás categorías también registraron aumentos, aunque de menor magnitud. En el segmento asalariado destacaron tanto los empleados de empresas privadas (+199 mil) como los empleados del gobierno (+146 mil).

¹ De acuerdo con la clasificación del DANE por posición ocupacional, consideramos empleados asalariados a los empleados del gobierno y a los empleados particulares. El resto los consideramos empleados no asalariados.

² Nuestra definición de asalariados y no asalariados no es equivalente a la definición del DANE de formales e informales. Por lo que, el comportamiento de estas variables puede diferir. Para obtener la definición del DANE de formales e informales dirigirse a <https://www.dane.gov.co/index.php/estadisticas-por-tema/mercado-laboral>

GRÁFICO 5: OCUPADOS NACIONALES POR OCUPACIÓN (CAMBIO ANUAL, MILES DE PERS., MAY-26)



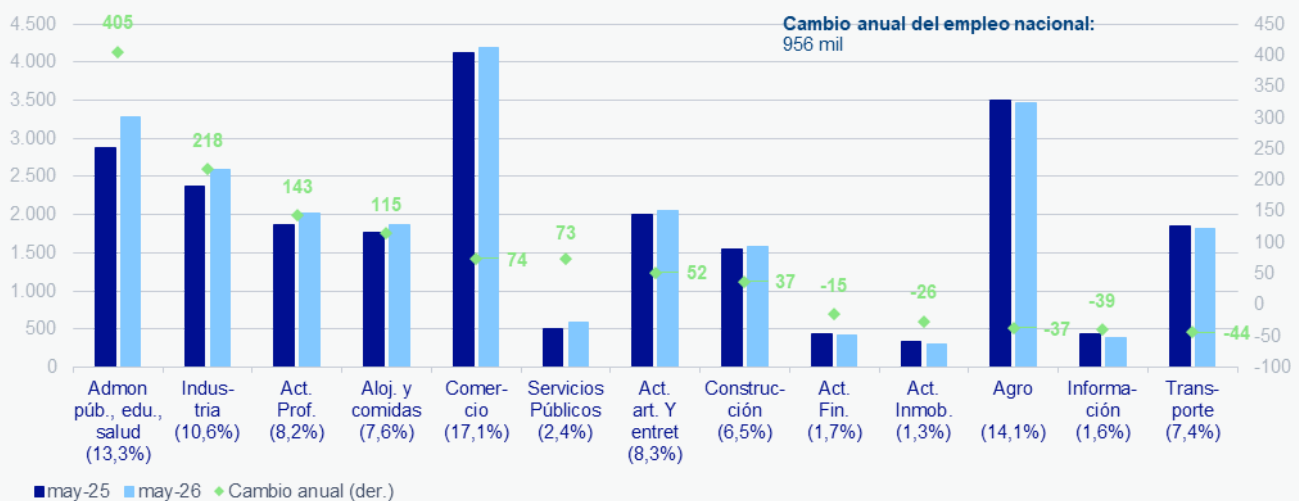
Fuente: BBVA Research con datos del DANE.

Por ramas de actividad, la creación de empleo estuvo liderada por administración pública, educación y salud (+405 mil), seguida por industria (+218 mil), actividades profesionales (+143 mil) y alojamiento y servicios de comida (+115 mil) (Gráfico 6). El desempeño de administración pública, educación y salud, así como de las actividades profesionales, resulta consistente con la dinámica observada a lo largo del año, consolidándose como los principales motores de la creación de empleo en lo corrido de 2026. Por su parte, la industria mostró una recuperación importante tras dos meses consecutivos de bajo dinamismo. Asimismo, alojamiento y servicios de comida registró una recuperación significativa luego de cuatro meses consecutivos de debilidad, que probablemente estuvieron relacionados con el aumento de los costos laborales asociado al incremento del 23% del salario mínimo.

Dentro de administración pública, educación y salud, la subrama que más contribuyó a la creación de empleo fue la de administración del Estado y aplicación de la política económica y social de la comunidad (+124 mil), seguida por actividades de hospitales y clínicas (+77 mil), establecimientos que combinan diferentes niveles de educación (+54 mil) y otras actividades de asistencia social sin alojamiento (+51 mil).

En contraste, transporte (-44 mil), información (-39 mil), agricultura (-37 mil), actividades inmobiliarias (-26 mil) y actividades financieras (-15 mil) registraron pérdidas de empleo. Tras un mes de recuperación, el transporte volvió a destruir empleo, como ya había ocurrido en febrero y marzo. De igual forma, la agricultura revirtió en mayo la leve recuperación registrada en abril tras la ola invernal. Por su parte, el sector de información completó tres meses consecutivos de destrucción de empleo.

GRÁFICO 6: OCUPADOS Y CAMBIO ANUAL EN EL NIVEL DE OCUPACIÓN POR SECTORES A NIVEL NACIONAL (MILES DE PERS.; EN PARÉNTESIS: % DE LA PARTICIPACIÓN DEL EMPLEO SECTORIAL EN EL EMPLEO TOTAL)

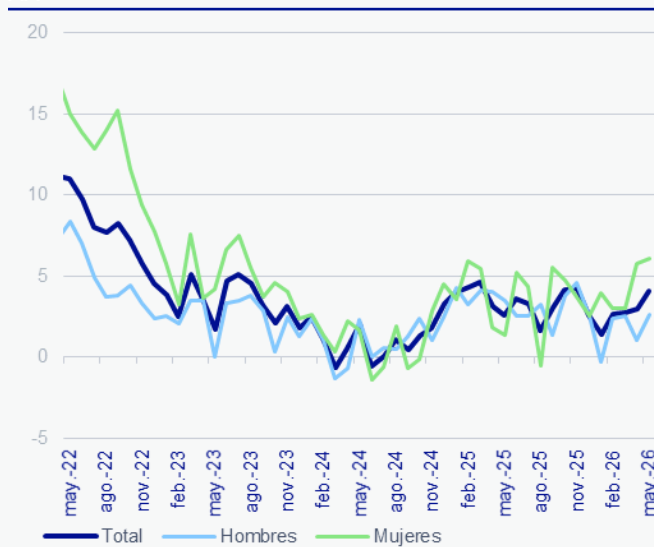


Fuente: BBVA Research con datos del DANE.

El empleo femenino volvió a destacar positivamente en mayo, al crecer por encima del empleo masculino. Mientras la ocupación de las mujeres aumentó 6,1% (+593 mil), la de los hombres creció 2,6% (+363 mil) (Gráficos 7 y 8). La creación de empleo femenino se concentró principalmente en empresas privadas y trabajos por cuenta propia. Por ramas de actividad, los mayores aportes provinieron de administración pública, educación y salud, seguidos por industria y alojamiento y servicios de comida. En contraste, la generación de empleo masculino se concentró principalmente en trabajadores por cuenta propia, jornaleros y empleados del gobierno, así como en las ramas de administración pública, educación y salud, industria y actividades profesionales.

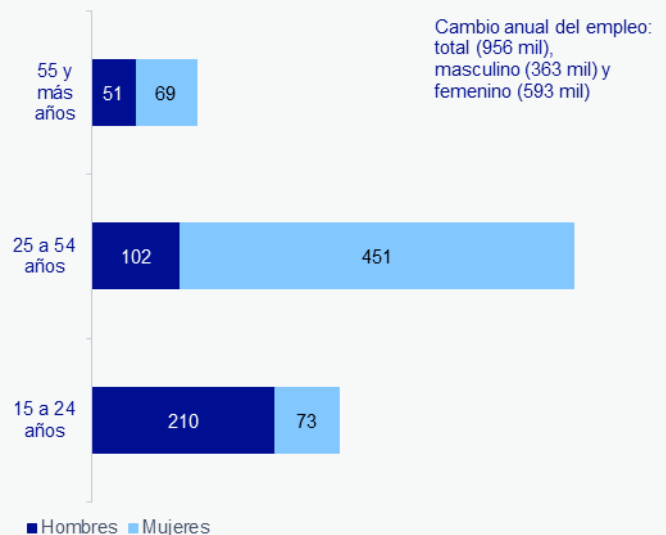
Por grupos de edad, el crecimiento del empleo se concentró en los jóvenes (15 a 24 años), con una variación anual de 10,3% (+284 mil), y en los adultos en edad productiva (25 a 54 años), con un aumento anual de 3,4% (+553 mil). Sin embargo, mientras que entre los hombres la generación de empleo se concentró principalmente en los jóvenes, entre las mujeres predominó la creación de empleo entre los adultos en edad productiva.

GRÁFICO 7: OCUPADOS NACIONALES POR SEXO (% VAR. ANUAL)



Fuente: BBVA Research con datos del DANE.

GRÁFICO 8: CAMBIO EN EL NIVEL DE OCUPACIÓN POR SEXO y EDAD A NIVEL NACIONAL (MILES DE PERSONAS)

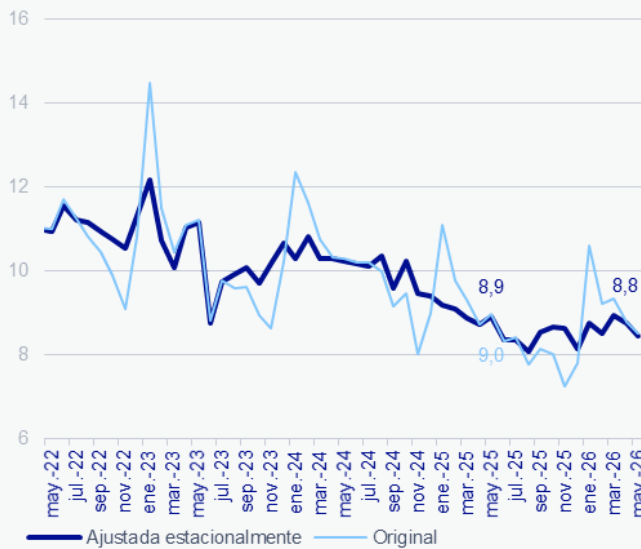


A nivel de las 13 ciudades, la recuperación observada en abril no se consolidó y el empleo volvió a mostrar un crecimiento moderado

Desde una perspectiva regional, la creación de empleo estuvo liderada por las otras cabeceras y los centros poblados y rural disperso, que en conjunto aportaron 3,2 p.p. al crecimiento total del empleo (4,0%), consistente con aumentos de 6,1% y 7,9% en la ocupación de estas zonas, respectivamente. En contraste, la recuperación observada en abril en las 13 principales ciudades no se consolidó. En mayo, el empleo urbano creció 1,3%, aportando 0,6 p.p. al crecimiento total, un ritmo más cercano al registrado durante el primer trimestre del año. Por su parte, las 10 ciudades contribuyeron con 0,2 p.p. adicionales.

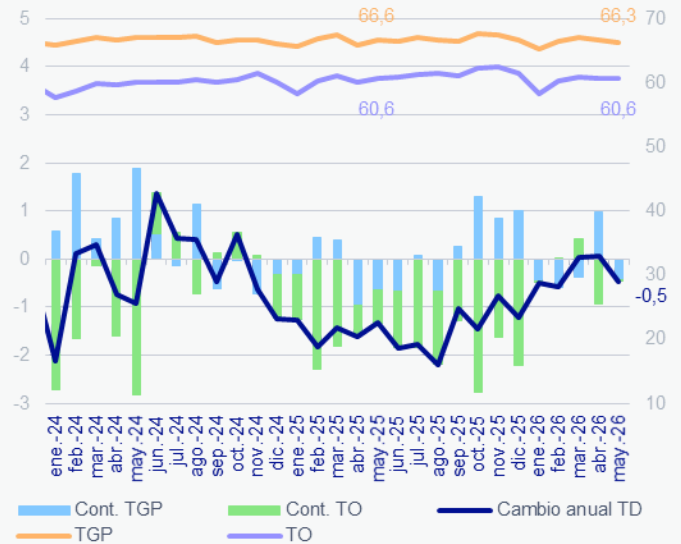
En las 13 principales ciudades, la tasa de desempleo disminuyó a 8,5%, frente al 9,0% registrado un año atrás (Gráfico 9). Sin embargo, esta reducción obedeció exclusivamente a la disminución de la TGP, que pasó de 66,6% a 66,3%, mientras que la TO permaneció estable en 60,6% (Gráfico 10). En términos desestacionalizados, la tasa de desempleo fue de 8,5%, inferior al 8,8% registrado un mes atrás y muy cercana al promedio observado en 2025 (8,6%).

GRÁFICO 9: TASA DE DESEMPLEO URBANA (% DE LA PEA)



Fuente: BBVA Research y DANE

GRÁFICO 10: CONTRIBUCIÓN AL CAMBIO DE LA TASA DE DESEMPLEO URBANA (P.P., % DE LA PET)



Con datos desestacionalizados, se registraron 11,4 millones de ocupados urbanos, 72 mil menos que en abril y 150 mil más que un año atrás, equivalente a un crecimiento anual de 1,3%. Este resultado representa una desaceleración frente al crecimiento de abril (2,3%) y confirma que la recuperación observada ese mes fue transitoria. Así, la generación de empleo en las 13 principales ciudades volvió a ubicarse en niveles similares a los del primer trimestre del año y por debajo del promedio histórico registrado entre 2002 y 2025 (2,2%). Esta moderación estaría en línea con lo esperado, dado el aumento de los costos laborales asociado tanto a la reforma laboral como al incremento de 23% del salario mínimo.

En conclusión, el mercado laboral se mantiene robusto. La tasa de desempleo nacional continúa ubicándose en mínimos históricos y la creación de empleo sigue siendo dinámica y se concentra principalmente en las otras cabeceras y en los centros poblados y rural disperso. Este crecimiento continúa siendo jalonado por las ramas de administración pública, educación y salud. Asimismo, la informalidad sigue reduciéndose y el empleo femenino continúa desempeñando un papel relevante, al crecer por encima del masculino.

AVISO LEGAL

El presente documento, elaborado por el Departamento de BBVA Research, tiene carácter divulgativo y contiene datos, opiniones o estimaciones referidas a la fecha del mismo, de elaboración propia o procedentes o basadas en fuentes que consideramos fiables, sin que hayan sido objeto de verificación independiente por BBVA. BBVA, por tanto, no ofrece garantía, expresa o implícita, en cuanto a su precisión, integridad o corrección.

Las estimaciones que este documento puede contener han sido realizadas conforme a metodologías generalmente aceptadas y deben tomarse como tales, es decir, como previsiones o proyecciones. La evolución histórica de las variables económicas (positiva o negativa) no garantiza una evolución equivalente en el futuro.

El contenido de este documento está sujeto a cambios sin previo aviso en función, por ejemplo, del contexto económico o las fluctuaciones del mercado. BBVA no asume compromiso alguno de actualizar dicho contenido o comunicar esos cambios.

BBVA no asume responsabilidad alguna por cualquier pérdida, directa o indirecta, que pudiera resultar del uso de este documento o de su contenido.

Ni el presente documento, ni su contenido, constituyen una oferta, invitación o solicitud para adquirir, desinvertir u obtener interés alguno en activos o instrumentos financieros, ni pueden servir de base para ningún contrato, compromiso o decisión de ningún tipo.

El contenido de la presente comunicación o mensaje no constituye una recomendación profesional para realizar inversiones en los términos del artículo 2.40.1.1.2 del Decreto 2555 de 2010 o las normas que lo modifiquen, sustituyan o complementen.

Especialmente en lo que se refiere a la inversión en activos financieros que pudieran estar relacionados con las variables económicas que este documento puede desarrollar, los lectores deben ser conscientes de que en ningún caso deben tomar este documento como base para tomar sus decisiones de inversión y que las personas o entidades que potencialmente les puedan ofrecer productos de inversión serán las obligadas legalmente a proporcionarles toda la información que necesiten para esta toma de decisión.

El contenido del presente documento está protegido por la legislación de propiedad intelectual. Queda expresamente prohibida su reproducción, transformación, distribución, comunicación pública, puesta a disposición, extracción, reutilización, reenvío o la utilización de cualquier naturaleza, por cualquier medio o procedimiento, salvo en los casos en que esté legalmente permitido o sea autorizado expresamente por BBVA en su sitio web www.bbvarsearch.com.