

BBVA

BBVA Bancomer



Situación Migración México

Presentación a prensa

Mayo 2010

Servicio de Estudios Económicos, México y Fundación BBVA Bancomer

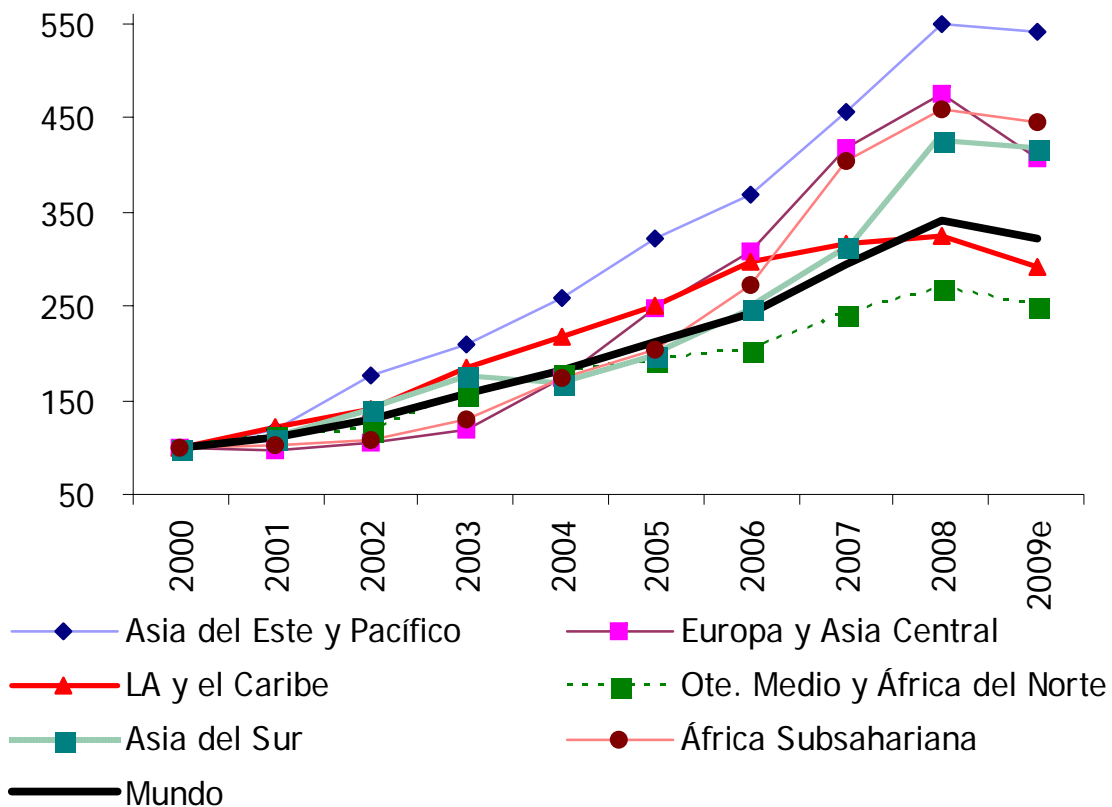
1. La crisis económica. Efectos sobre la migración y las remesas en el mundo

2. La importancia de las redes sociales en la migración

3. ¿El cambio climático es un determinante de la migración?

4. Perspectivas. ¿Hacia dónde van los flujos migratorios y las remesas?

Ingresos por remesas en diferentes regiones (2000=100)



Fuente: BBVA Bancomer con cifras del Banco Mundial

Las remesas representan 0.7% del PIB mundial. En 2008 los ingresos por remesas alcanzaron su máximo histórico:

444 mil millones de dólares

338 mil millones en países en vías de desarrollo

Desde 1986, 2009, fue el primer año con un retroceso en ingresos mundiales por remesas: **5.3% en dólares.**

Ingresos por remesas en diferentes regiones

	Miles de millones de dólares		Var % 2008-2009
	2008	2009e	
Países en vías de desarrollo	338	317	-6.1
Europa y Asia Central	58	49	-14.7
América Latina y el Caribe	65	58	-9.6
Oriente Medio y África del Norte	35	32	-7.2
África Subsahariana	21	21	-2.9
Asia del Sur	73	72	-1.8
Asia del Este y Pacífico	86	85	-1.5

Europa y Asia Central, y América Latina y el Caribe con las mayores caídas

Asia del Este y Asia del Sur los menos afectados

e=estimado

Fuente: Banco Mundial

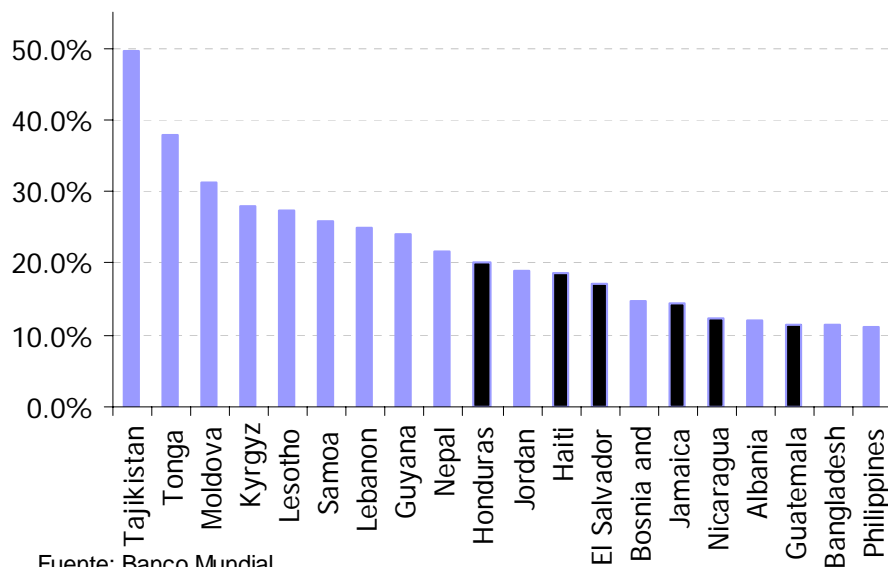
País		Var % en 2009 (en dólares)
México	→	- 15.7%
Colombia	→	- 12.5%
Jamaica	→	- 12%
Honduras	→	- 10.7%

Fuente: Banxico y Banco Mundial

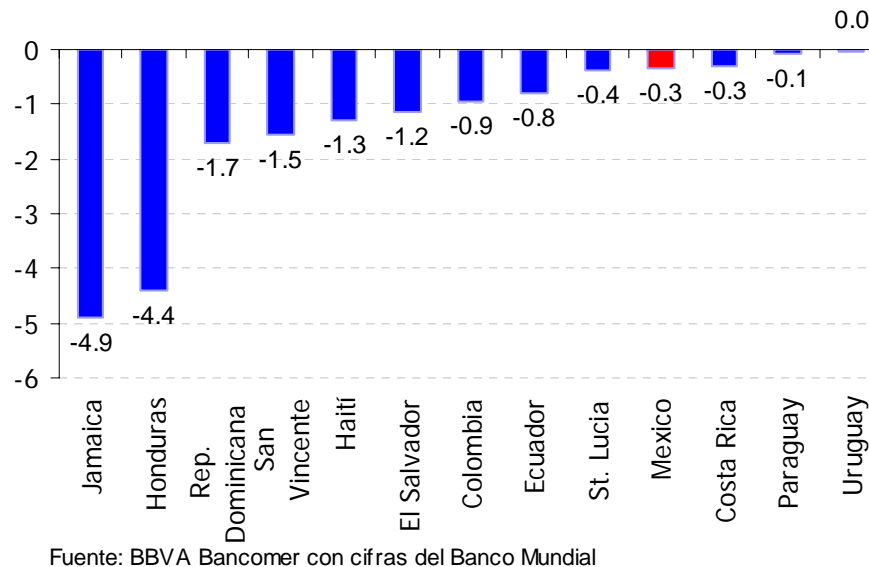
Entre 2007 y 2008 en Jamaica la participación de las remesas en el PIB se redujo en 5 puntos porcentuales, en Honduras 4.4 puntos y en República Dominicana 2 puntos porcentuales.

***México ocupa la posición 70**

Remesas como % del PIB 2008, 20 principales países

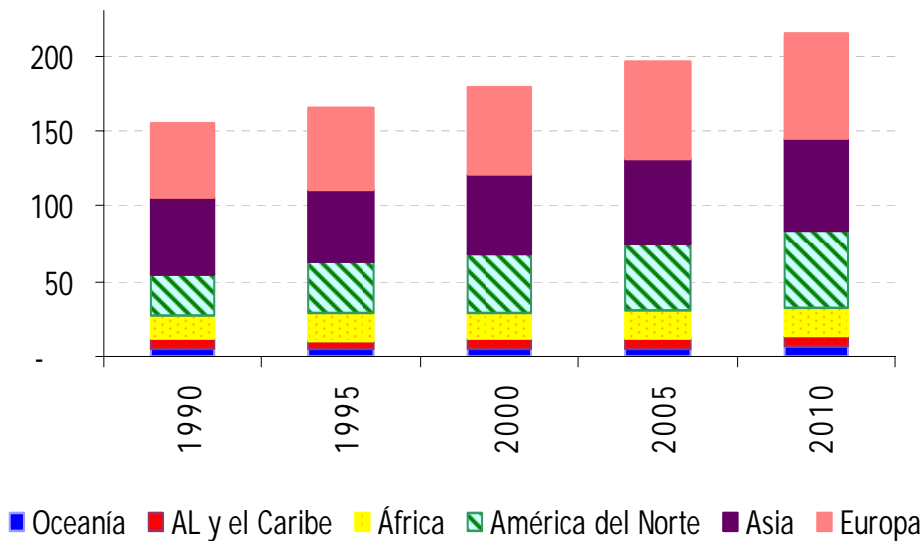


América Latina y el Caribe: Variación en las remesas como % del PIB 2007-2008 (puntos porcentuales)



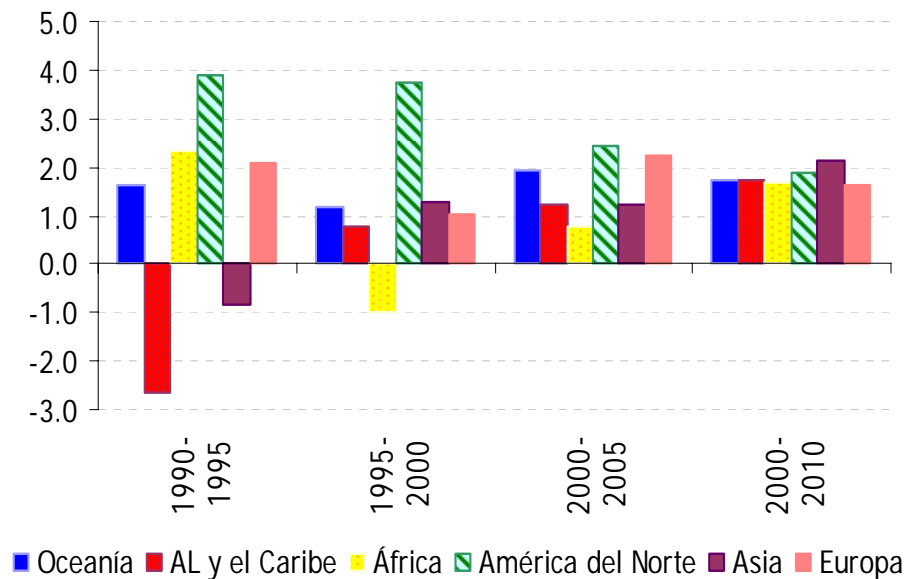
Las personas han seguido emigrando

Inmigrantes Internacionales, por principales regiones (Saldos, millones de personas)



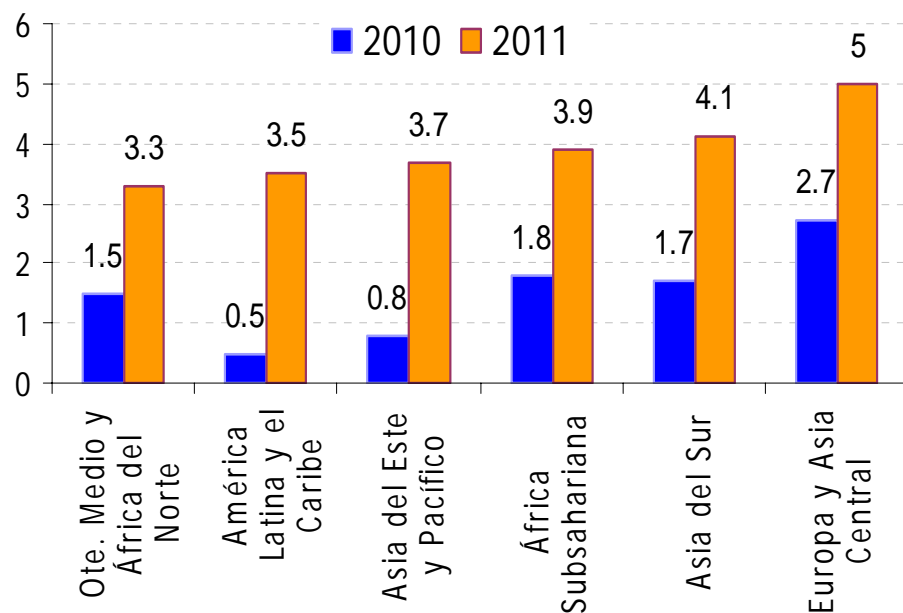
Fuente: Naciones Unidas, División de Población, International Migration 2009

Inmigrantes Internacionales, por principales regiones (Tasa de crecimiento, %)



Fuente: Naciones Unidas, División de Población, International Migration 2009

Tasas de crecimiento esperada de las remesas en diferentes regiones receptoras



Fuente: Banco Mundial

Para 2010 y 2011 el Banco Mundial proyecta incrementos de las remesas en las regiones receptoras

Europa y Asia Central donde presentarán mayor dinamismo.

Para 2011 se esperan incrementos mayores en los flujos por remesas en todas las regiones.

América Latina y el Caribe:

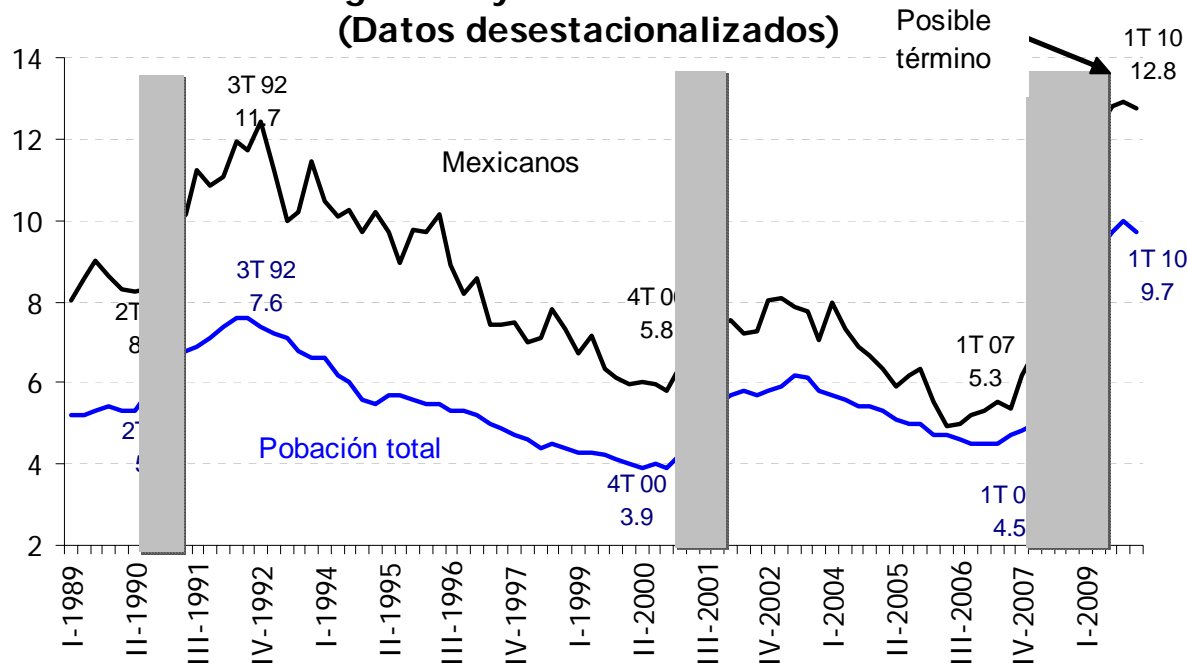
0.5% en 2010

3.5% en 2011

Los mexicanos alcanzaron las tasas de desempleo más altas desde que se tiene registro...

Pero parecen haber alcanzado su máximo

Estados Unidos. Tasa de desempleo trimestral general y de los mexicanos (Datos desestacionalizados)

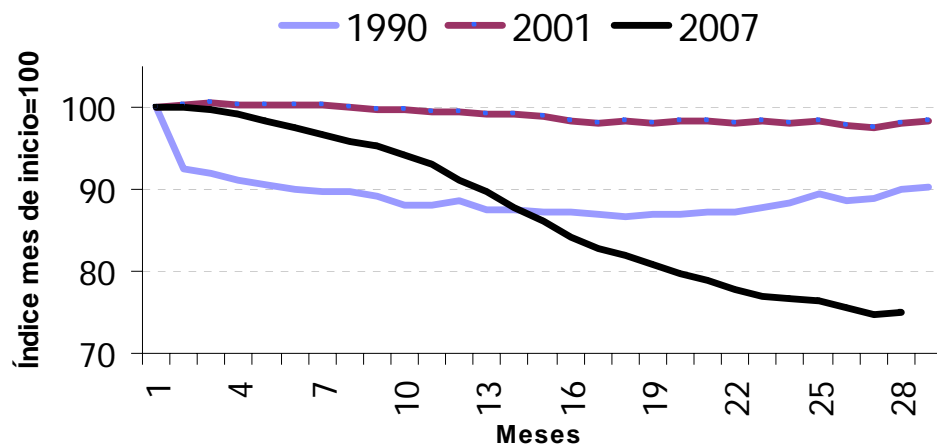


Fuente: BBVA Bancomer con base en datos de la Current Population Survey

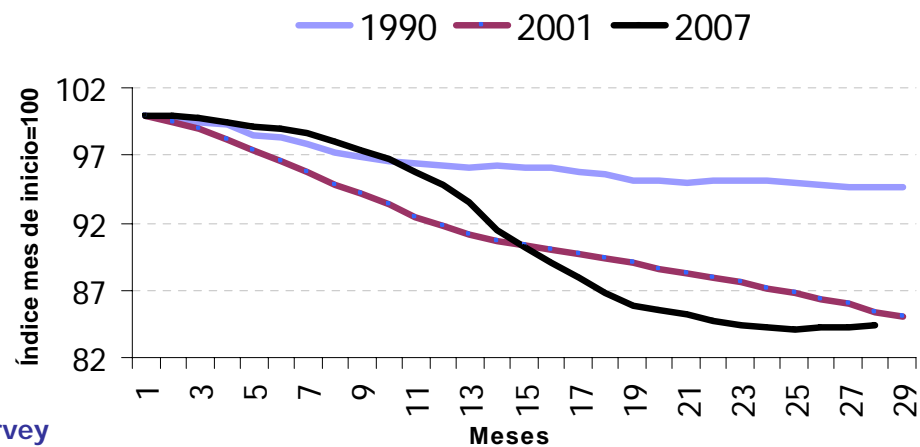
Recesiones

* Empleo por sector

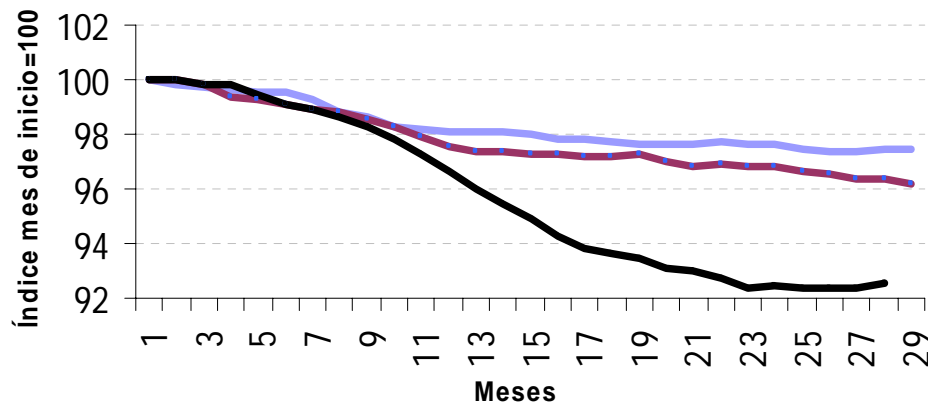
Construcción →



← **Comercio**



— 1990 — 2001 — 2007



Manufacturas →

Fuente: BBVA Bancomer con base en datos de la Current Population Survey

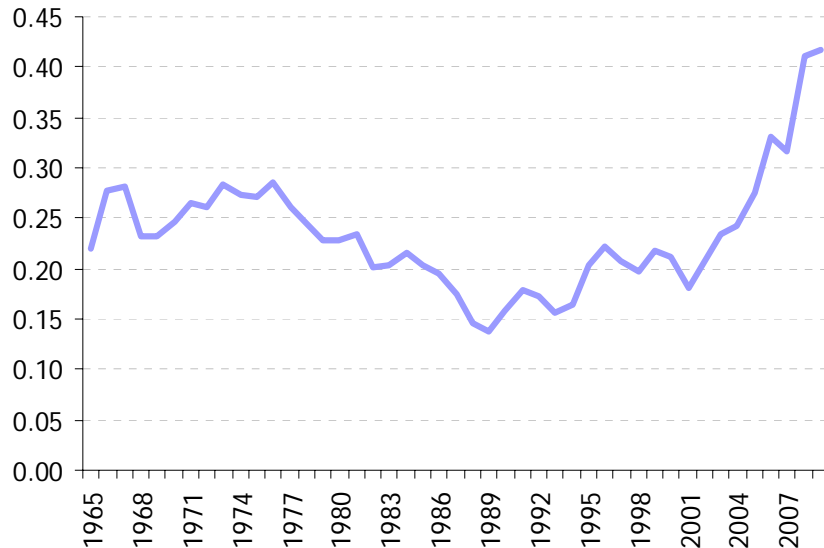
La probabilidad de detención de un migrante mexicano indocumentado se ha elevado

Los costos de cruce han incrementado:

600 dls.: 90's

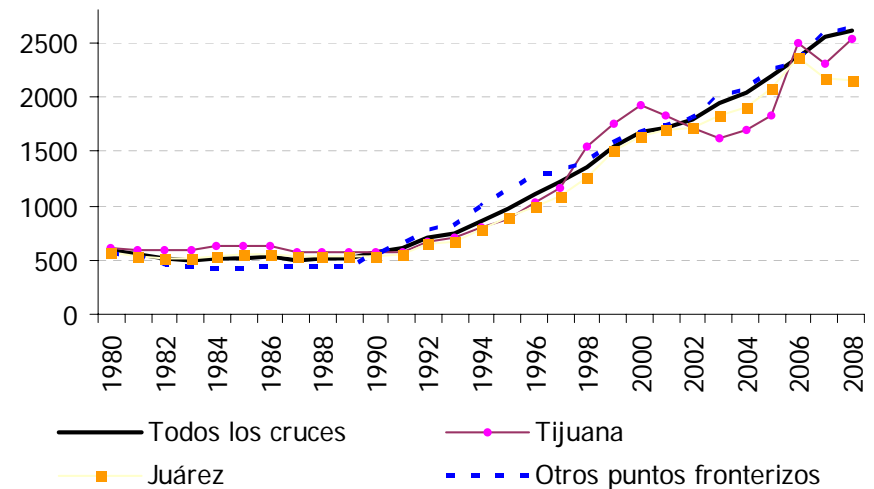
2,500 dls.: 2008

EEUU: Probabilidad de detención en un cruce indocumentado



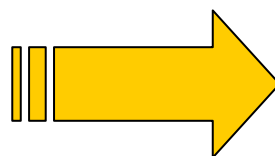
Fuente: Elaborado por el Mexican Migration Project utilizando el MMP128

Costos de Cruces de Mexicanos Indocumentados a EEUU (Dólares de 2009)



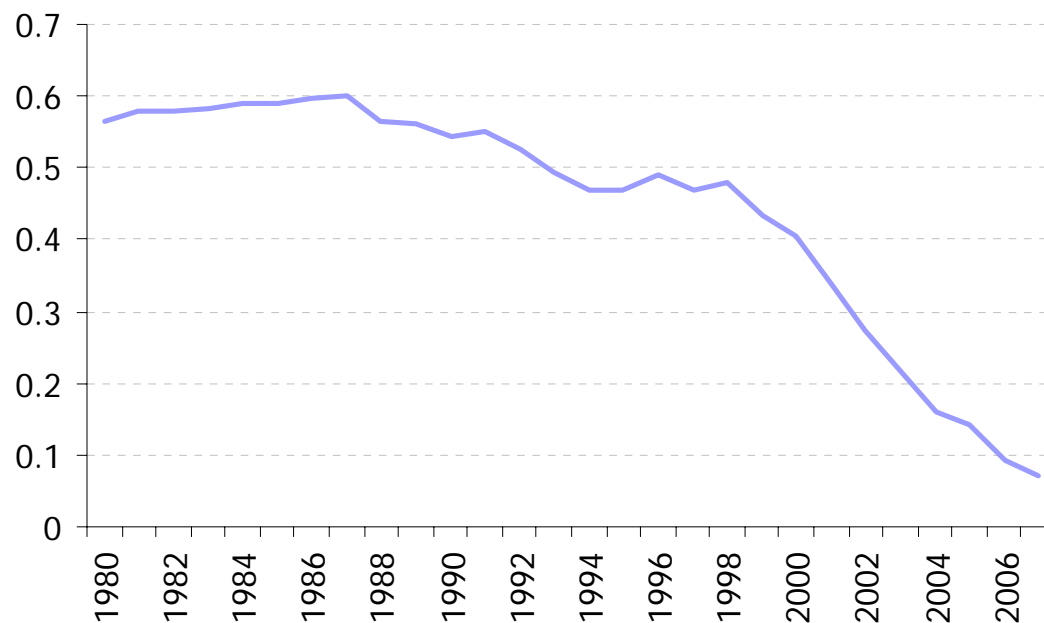
Fuente: Elaborado por el Mexican Migration Project utilizando el MMP128

La probabilidad de que los mexicanos regresen está disminuyendo



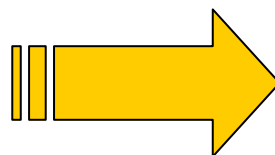
Possible resultado del reforzamiento de la política migratoria

Probabilidad de retorno de los migrantes mexicanos en EEUU en los primeros 12 meses (1er viaje)



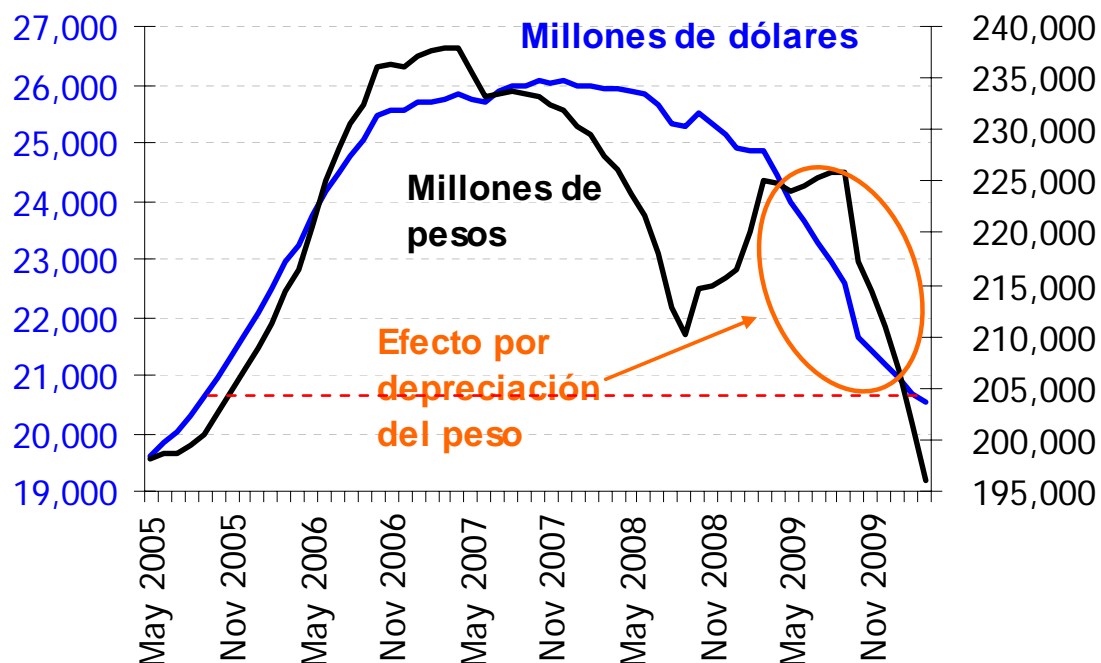
Fuente: Elaborado por el Mexican Migration Project utilizando el MMP128

Las remesas han llegado a niveles cercanos a los de 2005.



La depreciación del peso compensó parcialmente la caída

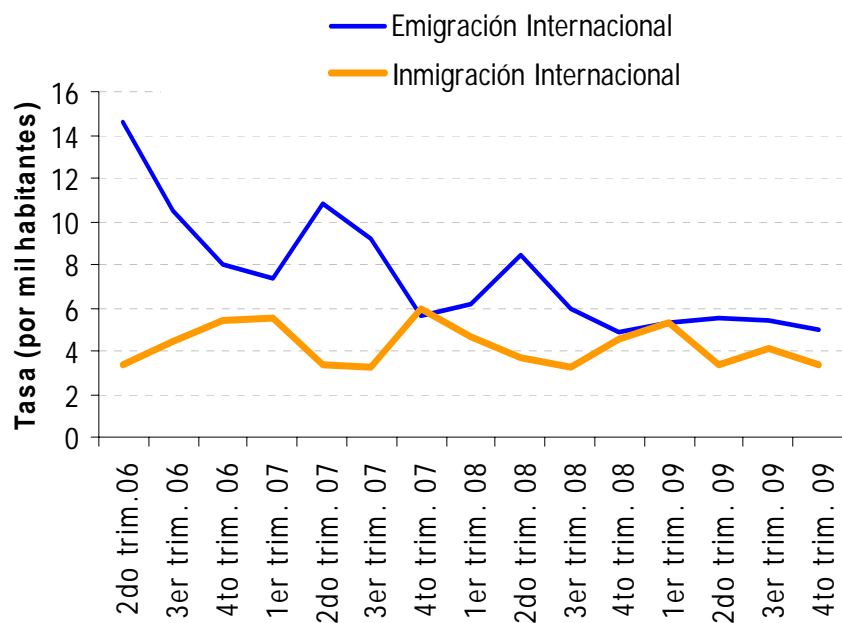
Flujo 12 meses de remesas en México
(Flujos acumulados 12 meses en millones de dólares y en pesos de 2002)



Fuente: BBVA Bancomer con cifras de Banxico

La población que deja el país sigue siendo mayor que la que ingresa

México: Tasas trimestrales de migración internacional, 2006-2009



México: Emigrantes e Inmigrantes Internacionales y Saldo Neto Migratorio

Periodo	Emigrantes	Inmigrantes	Saldo Neto Migratorio
2007	901,984	448,421	- 453,563
2008	657,824	415,343	- 242,481
2009	556,805	420,150	- 136,655

Fuente: INEGI. Estimaciones con base en la Encuesta Nacional de Ocupación y Empleo, 2006-2009. Bases de datos.

Fuente: INEGI. Estimaciones con base en la Encuesta Nacional de Ocupación y Empleo, 2006-2009. Bases de datos.

En el primer trimestre del año aumentaron en 100 el empleo de los trabajadores de origen mexicano. Cerca de 60% para migrantes. Se acumulan 2 trimestres consecutivos con recuperación.

Sectores con mayores empleos

Para Migrantes:

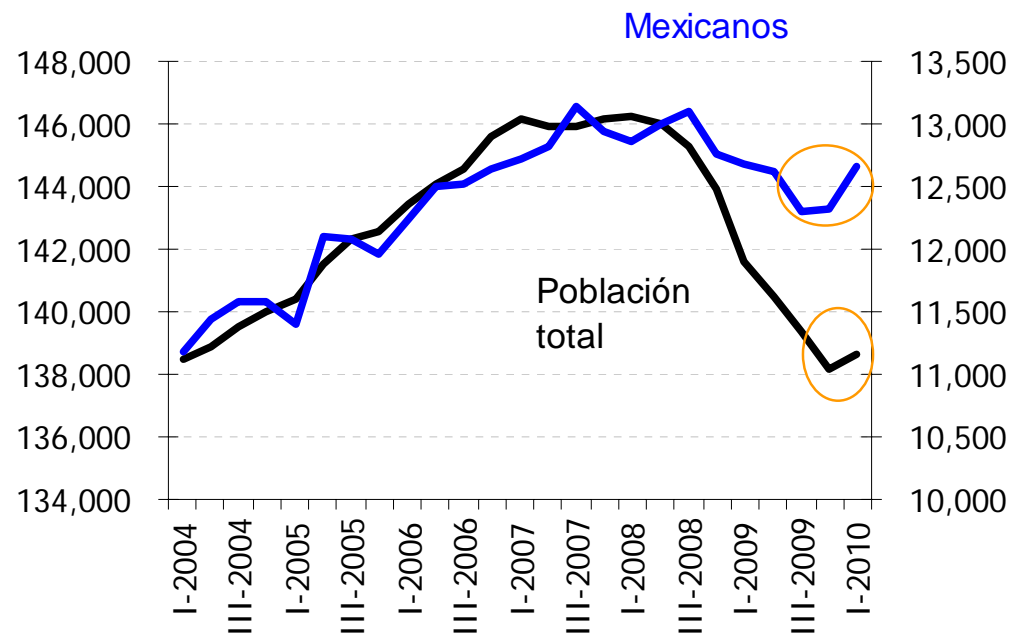
Turismo y esparcimiento, Comercio, y servicios de educación y salud

En el sur de EEUU.

Para mexicanos nativos de EEUU:

Servicios educación y salud, y en administración pública

EEUU: Trabajadores empleados, total y mexicanos
Datos desestacionalizados
(Miles)



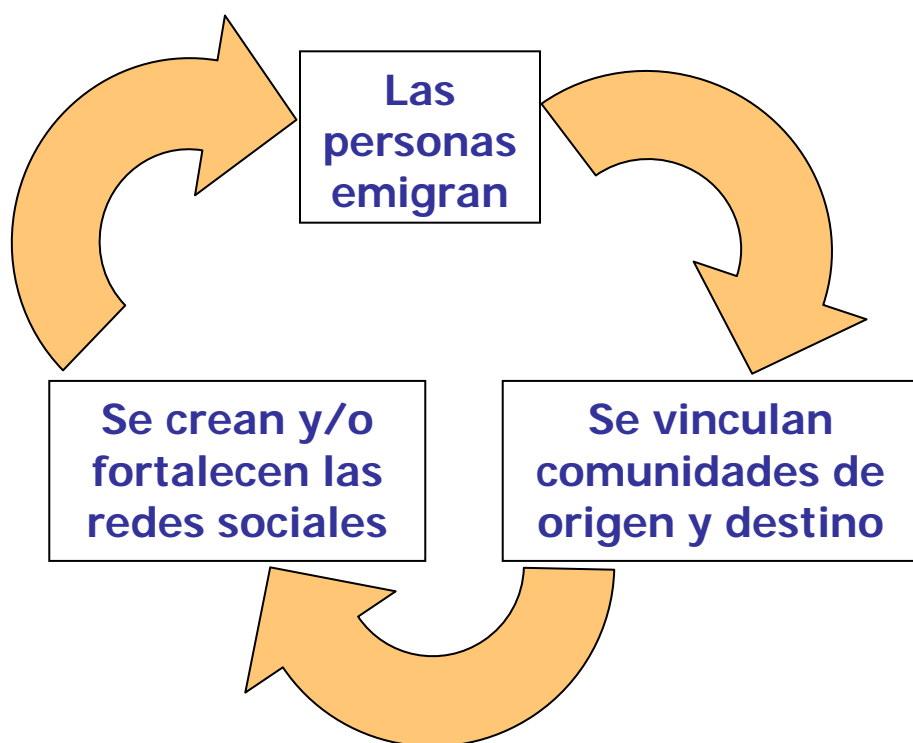
1. La crisis económica. Efectos sobre la migración y las remesas en el mundo

2. La importancia de las redes sociales en la migración

3. ¿El cambio climático es un determinante de la migración?

4. Perspectivas. ¿Hacia dónde van los flujos migratorios y las remesas?

Redes sociales generan que la migración sea autosostenida



1) Ayudan a reducir los costos económicos y no económicos de la migración

2) En el largo plazo constituyen el motor principal para perpetuar el proceso de la migración de forma cada vez menos dependiente de las causas económicas

Fuente: Zenteno (2000)

Fuente: Servicio de Estudios Económicos, BBVA, México

Autores	Efecto en:	Grupos de estudio	Descripción
Arceo-Gómez (2010)	Localización de migrantes	Inmigrantes en EEUU	Los migrantes de baja calificación laboral consideran información de otros migrantes para saber dónde localizarse.
Garip (2008)	Probabilidad de emigrar	Inmigrantes en Tailandia	La probabilidad de emigrar incrementa en 17% por viaje migratorio en el hogar y en más del doble por cada viaje en la comunidad.
Goel y Lang (2008)	Ingresos	Inmigrantes en Canadá	Inmigrantes con redes sociales ganan mayores ingresos que aquéllos sin redes.
Massey y Aysa (2007)	Localización de migrantes	Migrantes de AL	Entre más conexiones tenga una persona con otras en Estados Unidos y mayor prevalencia de migrantes en la comunidad mayor será la probabilidad de emigrar a EEUU.
Curran y Rivero (2003)	Localización de migrantes	Migrantes mexicanos	Las redes sociales son más importantes para movimientos internacionales que para movimientos internos. Las de mujeres son más importantes que las de hombres para movimientos dentro de México.
Munshi (2003)	Ingresos y empleo	Migrantes mexicanos en EEUU	Con redes relativamente grandes los resultados en términos laborales mejoran: mejores puestos de trabajo, en menor tiempo, mejores ingresos, etc.
Davis, Stecklov, y Winters, 2002	Probabilidad de emigrar	Migrantes mexicanos en EEUU	La probabilidad de emigrar en el área rural de México a EEUU es 4.1% sin familiares, 6.6% con un familiar inmediato y 9% con 2 o más.
Massey y Zenteno (1999)	Probabilidad de emigrar	Migrantes mexicanos en EEUU	En la migración mexicana se presenta el proceso de causación acumulativa. El número de inmigrantes en los Estados Unidos seguirá incrementando.

Estructura analítica:

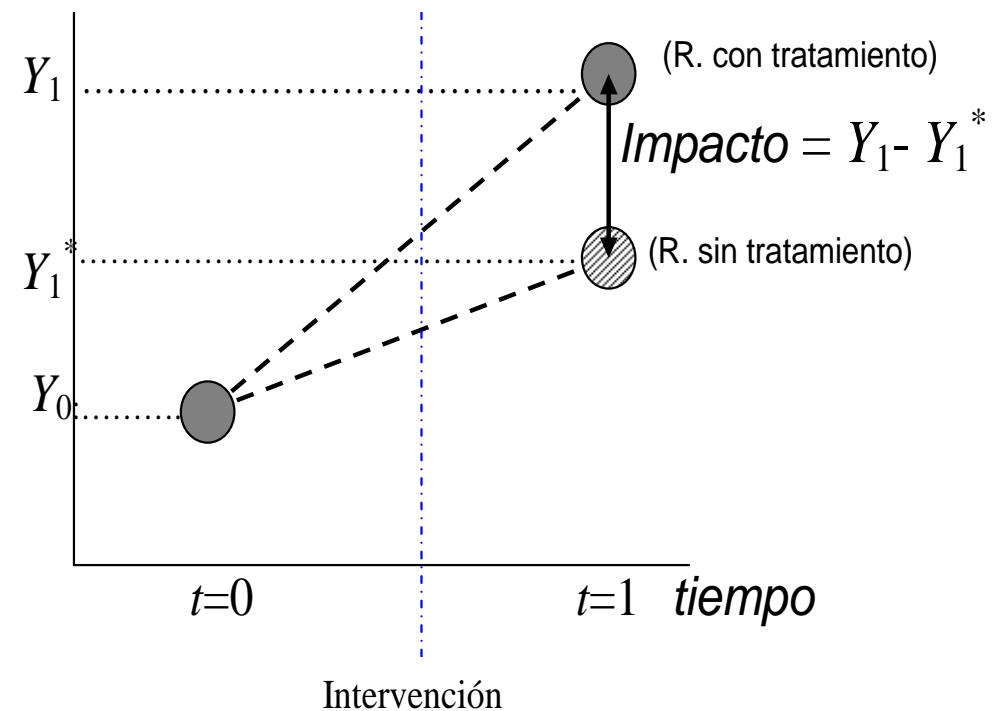
Símil tratamiento médico

Mediante diseño experimental:
se elige de una población
homogénea

- 1) Grupo al que se suministra tratamiento
- 2) Grupo de comparación sin tratamiento (control).

Después de un tiempo, se analizan resultados . Si hay mejoría en salud para grupo tratado el tratamiento es efectivo.

***Se busca medir el efecto en ingresos de tener redes sociales fuertes**



Fuente de información: Encuesta Nacional a Hogares Rurales de México (ENHRUM) 2003 (más reciente)

Se compara a trabajadores mexicanos en EEUU con redes relativamente fuertes contra trabajadores mexicanos en EEUU con redes débiles o nulas

Grupo de tratamiento	Grupo de control
Personas en EEUU en 2002 cuya localidad tenía en 1998 una proporción de migrantes mayor de 5%	Personas en EEUU en 2002 cuya localidad tenía en 1998 una proporción de migrantes a lo más de 5%



Métodos de estimación

1) Técnicas de regresión: Se busca determinar qué variables afectan al ingreso de los trabajadores mexicanos en EEUU. Se calcula lo que se conoce como un *ingreso estimado*, el cual al haber considerado diferentes variables que lo afectan permite eliminar en cierta medida el efecto de tales variables, dejando únicamente el posible efecto de las redes sociales. Luego se compara el ingreso de cada grupo: control y tratamiento

2) Emparejamiento por propensión: Se busca comparar a individuos los más similares posible. Se calcula un índice en el que se resumen las diferentes características de las personas en uno y otro grupo (control y tratamiento). Así, se compara a aquellos individuos tratados con los del grupo de control cuyos índices sean muy parecidos. Ello implica que el análisis se realiza como si el experimento hubiera sido aleatorio.

Resultados

Para cada método se emplearon dos especificaciones para mayor robustez estadística.

Efecto promedio de las redes sociales en los ingresos de los migrantes mexicanos en EEUU

Método	Especificación	Efecto
Regresión	1	22.5%
	2	23.2%
Emparejamiento por propensión	1	14.9%
	2	22.0%
Promedio*		22.6%

Fuente: Servicio de Estudios Económicos, BBVA, México, elaboración propia con base en la ENHRUM

Nota: Coeficientes en negritas estadísticamente significativos al nivel de 5%

*Resultados estadísticamente significativos

Resumen de resultados principales:

- 1) Se encuentra evidencia de que las redes sociales afectan positivamente los ingresos de los ingresos de los trabajadores mexicanos en los Estados Unidos que tienen acceso a ellas
- 2) Las redes sociales tienen un mayor efecto en los individuos más jóvenes
- 3) Hay mayores efectos en el caso de los hombres
- 4) Las redes sociales benefician en mayor medida a los trabajadores de menor calificación laboral

1. La crisis económica. Efectos sobre la migración y las remesas en el mundo

2. . La importancia de las redes sociales en la migración

3. ¿El cambio climático es un determinante de la migración?

4. Perspectivas. ¿Hacia dónde van los flujos migratorios y las remesas?

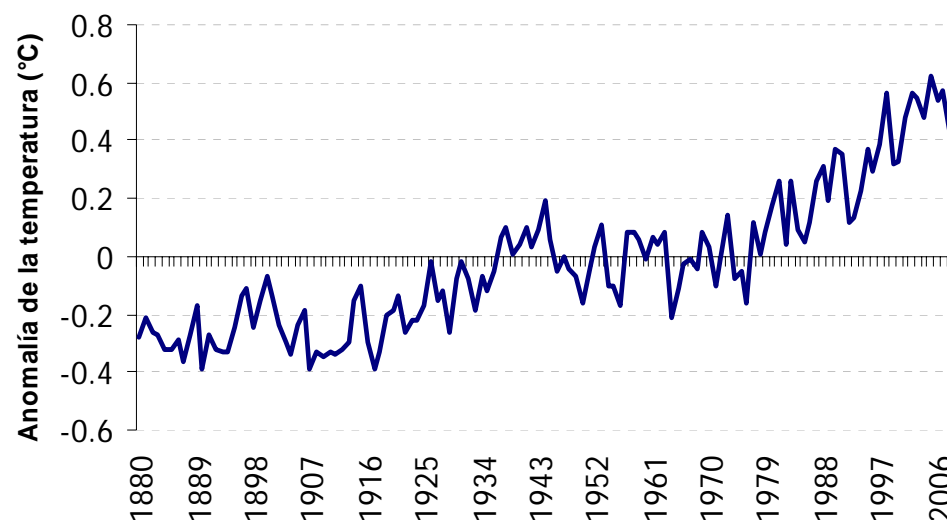
A lo largo del **siglo XX la temperatura promedio en el mundo aumentó entre 0.4 y 0.8°C** equivalentes a un aumento en los niveles del mar de aproximadamente entre 1 y 2 mm en promedio cada año

Causas principales:

El Ser humano desde hace más de 500,000 años ha liberado CO₂ a la atmósfera mediante quema de diversos materiales y cambios en uso del suelo. En los últimos 200 años esta actividad se ha acelerado de manera muy notable :

Utilización de combustibles de origen fósil, como el uso de carbón y otros combustibles

Indice global de la temperatura Tierra-Oceano, 1880-2009
(Media anual)

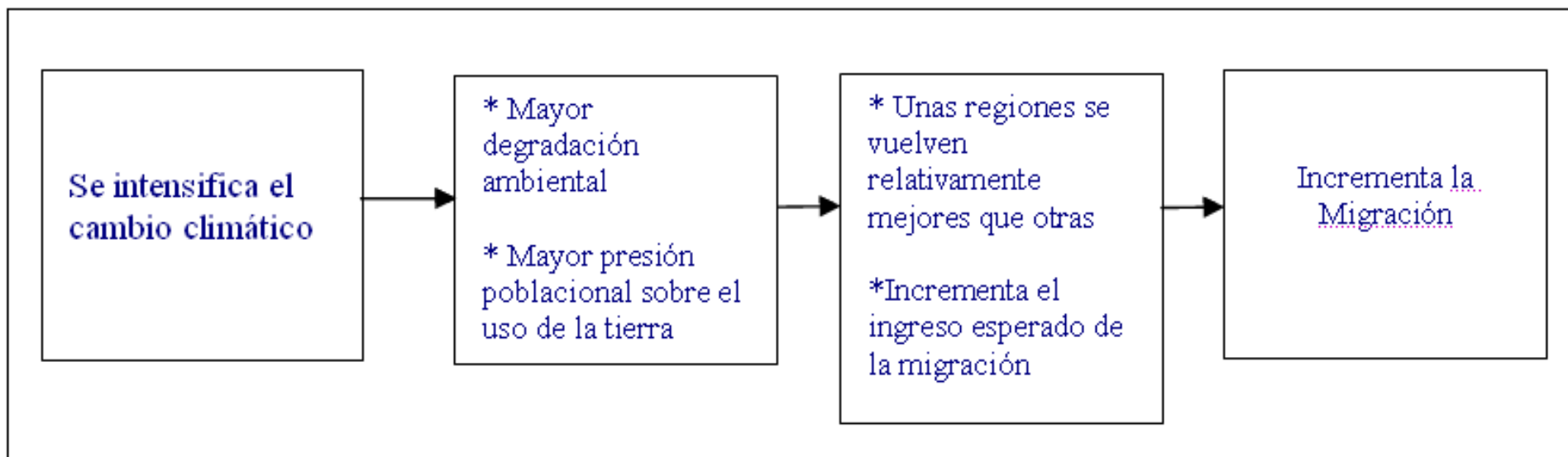


Fuente: NASA

El índice es elaborado por el Goddard Institute for Space Studies y combina la temperatura superficial del mar con la temperatura superficial del aire sobre la tierra

¿Por qué el cambio climático puede ser un factor para la migración?

Canal a través del cual el Cambio Climático puede favorecer la Migración



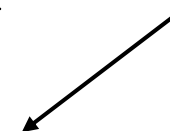
Fuente: Servicio de Estudios Económicos, México de BBVA.

Aunque no es un factor de gran peso como en países de Asia y África, hay ciertos efectos.

Los que poseen tierra poco propicia para agricultura

México: Hogares en comunidades migrantes, según tipo de tierra

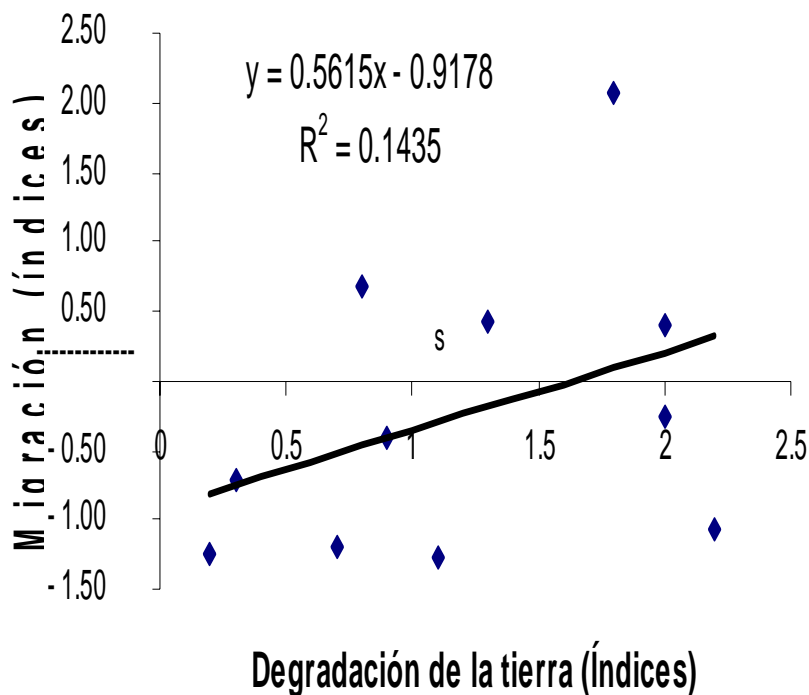
	No migrantes	Migrantes	Total
Irrigada	1,447	4,086	5,533
Húmeda	157	383	541
Tierra seca	4,237	10,086	14,322
De pastoreo	305	640	944
Huerto	236	588	824
Otra	22	120	142
Sin tierra	42,667	96,803	139,470
Desconocido	8	47	55
Total	49,080	112,752	161,832



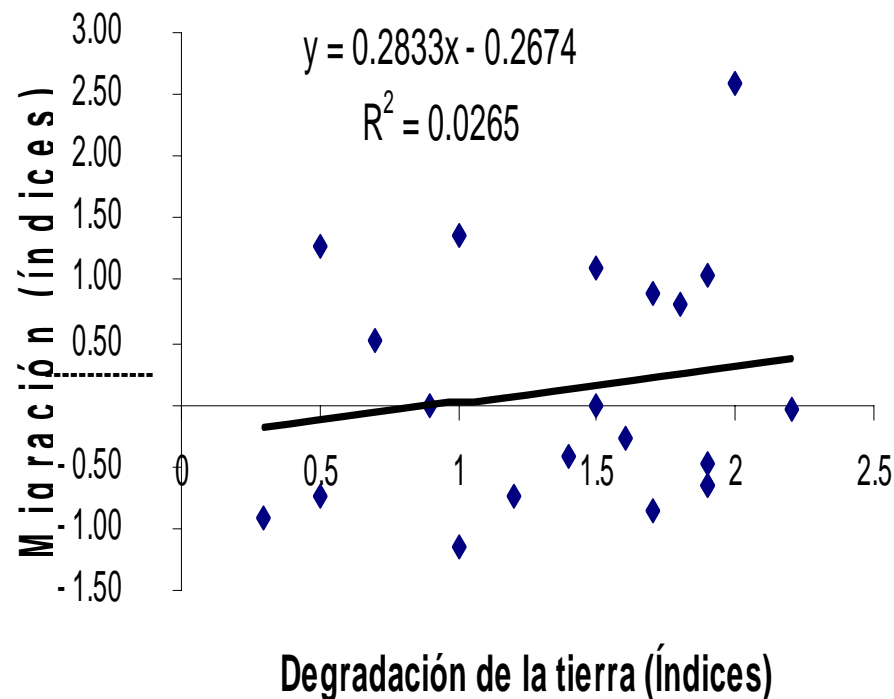
La mayoría de hogares en comunidades migrantes no poseen tierra

Fuente: BBVA Bancomer con cifras de la base de datos de la Mexican Migration Project (2010)

Degradación de la tierra y Migración en estados con alta o muy alta marginación



Degradación de la tierra y Migración en estados con media, baja o muy baja marginación



Mayor vulnerabilidad en: norte (**Tamaulipas y Chihuahua**), en la zona del centro (**Jalisco y el Estado de México**) y en el Golfo de México (**Tabasco**), sobre todo en comunidades rurales.

Grado	Entidades
Alto	Chihuahua, Tamaulipas, Jalisco, Estado de México y Tabasco
Medio	Baja California, Sinaloa, Coahuila, Nuevo León, Michoacán, Guanajuato, Guerrero, Puebla, Veracruz, Chiapas, y Quintana Roo.
Bajo	Sonora, Nayarit, Aguascalientes, San Luis Potosí, Querétaro, Hidalgo, Distrito Federal, Morelos, Tlaxcala, Oaxaca, Campeche,
Muy bajo	Baja California Sur, Durango, Zacatecas, Colima, Yucatán.

Grados de Vulnerabilidad al Cambio Climático en México
Diferencias absolutas, 1990-2025



Fuente: Aguilar (1995)

1. La crisis económica. Efectos sobre la migración y las remesas en el mundo

2. La importancia de las redes sociales en la migración

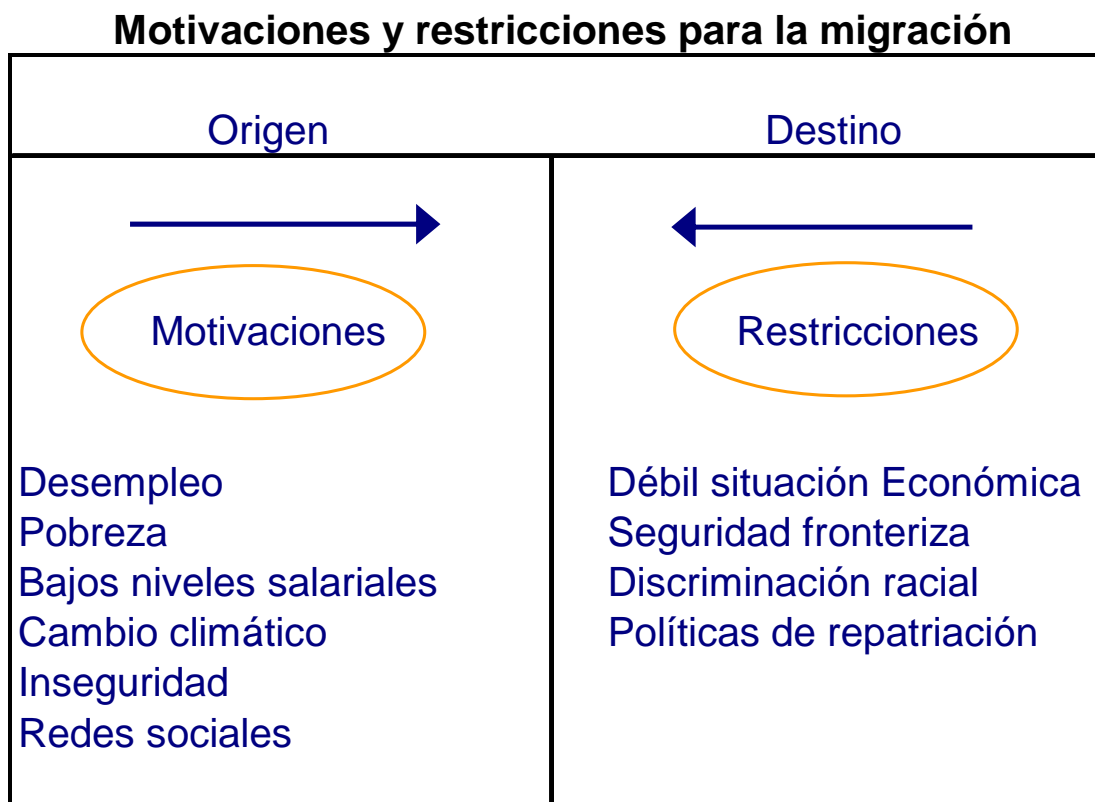
3. ¿El cambio climático es un determinante de la migración?

4. Perspectivas. ¿Hacia dónde van los flujos migratorios y las remesas?

Cuestionamiento en opinión pública

¿Al reforzarse las fronteras e incrementarse restricciones para entrada en países de destino muchas personas dejarán de emigrar?

Se deben considerar motivaciones y restricciones



Fuente: Servicio de Estudios Económicos, México de BBVA.

Factor de corto plazo

Crisis económica

Riesgo. Recuperación con bajo empleo, ya que muchas empresas han tendido a adaptarse a un menor número de trabajadores, lo que reduciría la demanda laboral

Políticas de fomento a la migración de retorno:
poco efectivas

Ejemplos:

España: Sólo 1 de cada 45 migrantes se incorpora al programa

Japón: No hay evidencia de grandes retornos

República Checa: 2 mil solicitudes de un total de 450 mil migrantes

***Los migrantes dan poca prioridad al regreso**

**Población nacida en México residente en EEUU
por estado de residencia, 2007**

	Número	%
California	4,663,878	39.5
Texas	2,262,777	19.2
Illinois	627,231	5.3
Arizona	674,232	5.7
Florida	387,480	3.3
Colorado	237,701	2.0
Nevada	229,467	1.9
Nueva York	240,616	2.0
Carolina del Norte	263,659	2.2
Otros estados	2,224,692	18.8
Total	11,811,732	100

Fuente: Estimaciones del CONAPO

Población extranjera en Arizona, 14% del total. Mayor % de América Latina (71%) y de ella **México** es primer lugar (**66% del total de migrantes**).

Después de California, Texas e Illinois, Arizona es el estado con mayor concentración de migrantes mexicanos en EEUU. Más de 600 mil.

Poco probable que controles aprobados en Arizona se extiendan al resto de EEUU y que se puedan convertir en restricción permanente

Población en Arizona, 2000 y 2008

	2000		2008	
	Número	%	Número	%
Población total	5,130,632	100	6,500,180	100
Extranjeros	656,183	12.8	932,518	14.3
Extranjeros de AL	469,033	72	662,414	71
Extranjeros de México	436,022	66	611,410	66

Fuente: Migration Policy Institute Data Hub

Motivaciones de tipo económico (principalmente) continuará o se reforzarán

- Amplios diferenciales salariales entre origen y destino (Ej México-EEUU)
- Oportunidades diferenciales de empleo y desarrollo,
- Pobreza relativa
- Pirámides poblacionales con envejecimiento más acelerado en los países desarrollados
- Redes sociales operando
- Cambio climático

No se prevé estancamiento en flujos migratorios

Migración: Proceso fundamentalmente económico. Por tanto mejor forma de combatirlo no es con restricciones a la entrada, sino atacando causas económicas en lugares de origen.

Pronto se detendrá la caída en dólares



Prevedemos crecimiento de 3% en 2010, en dólares
(en rango de 0 a 5%)

Tardará para alcanzar los niveles de 2007



Será a fines de 2011 o en 2012 cuando se puedan recuperar esos niveles

El tipo de cambio ahora será un factor adverso



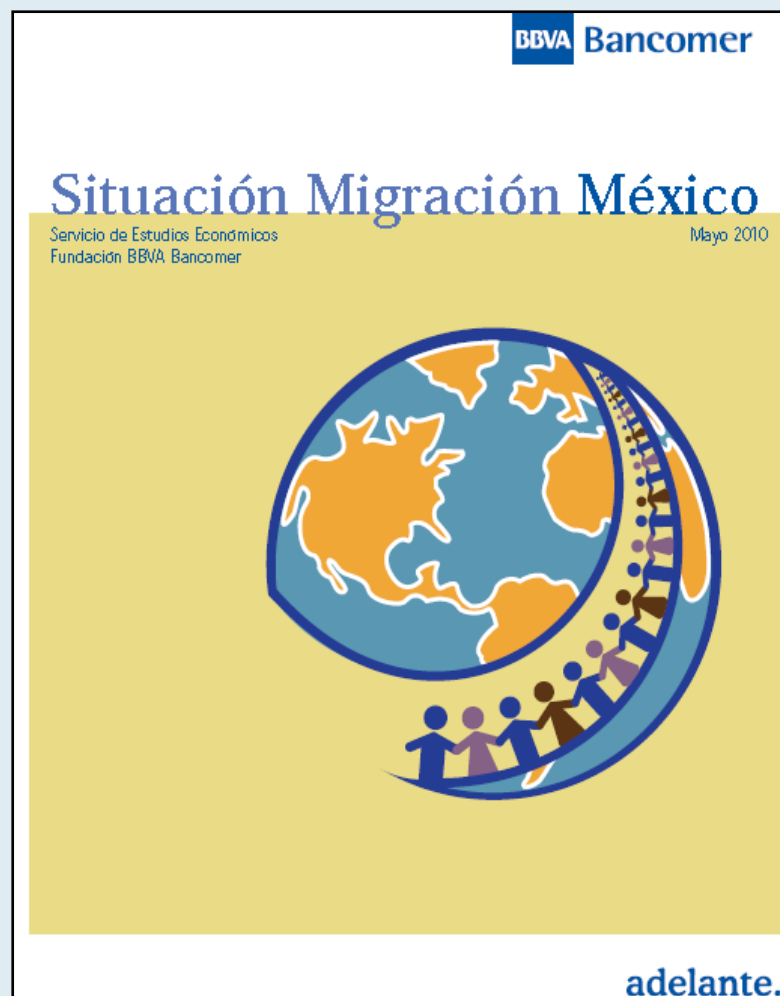
En pesos las remesas disminuirían, incluso poco más de 9%.

Riesgos:

- Comportamiento hacia delante de la economía estadounidense
- Rezago en el crecimiento del empleo
- Reforzamiento en política migratoria en EEUU

BBVA

BBVA Bancomer



Situación Migración México

Presentación a prensa

Mayo 2010

Servicio de Estudios Económicos, México y Fundación BBVA Bancomer