



BBVA

RESEARCH

Servicio de Estudios Económicos
del Grupo BBVA

BBVA Research y Fundación BBVA Bancomer

Situación Migración

México

Presentación a la prensa

Junio 2011

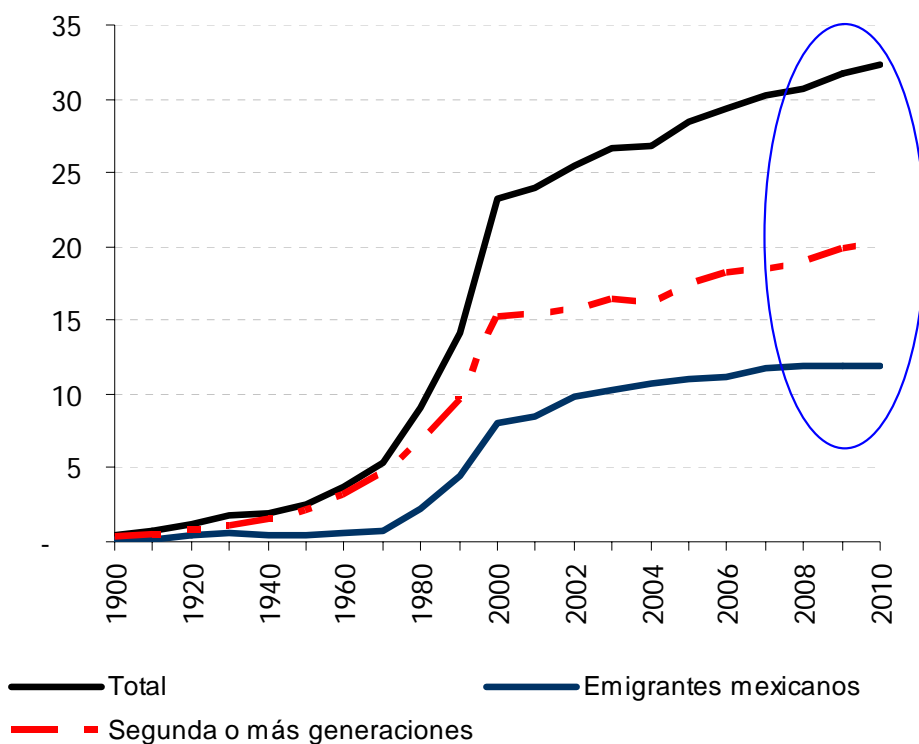


Índice

- 1.-Cambios en los patrones migratorios recientes en México
2. Perspectivas sobre migración y remesas
3. ¿La migración implica desarrollo en México?

El crecimiento en el número de mexicanos en EEUU se explica en los últimos años por los mexicanos de segunda o más generaciones

México: Población mexicana o de origen mexicano residente en EEUU, 1900-2010 (Millones)



Fuente: BBVA Research con cifras del CONAPO y estimaciones propias con base Bureau of Census, Current Population Survey (CPS) marzo, 2008, 2009, y 2010. .

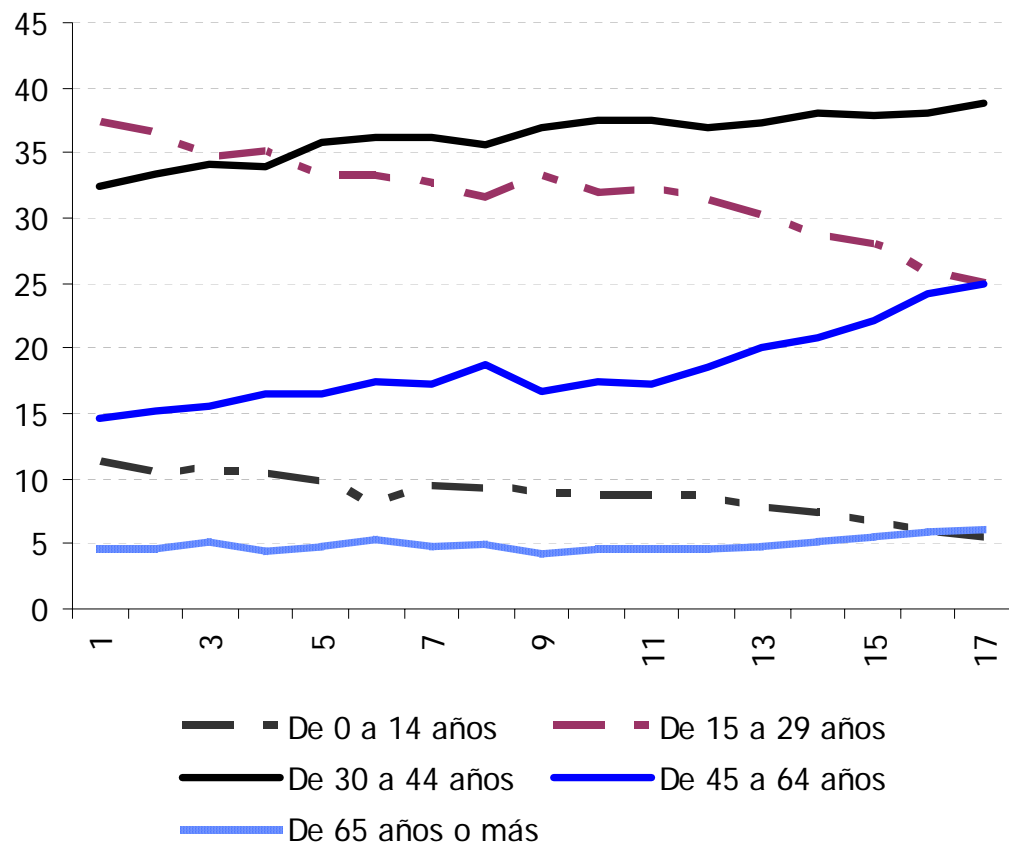
Poco más de 32 millones con origen mexicano en EEUU. En los últimos años el crecimiento se debe casi en su totalidad a los nacidos en EEUU.

Población mexicana en EEUU (Millones)

	Nacidos en México	Nacidos en EEUU
1960	0.6	3.1
1970	0.8	4.6
1980	2.2	6.9
1990	4.4	9.6
2000	8.1	15.1
2010	11.9	20.4

La edad promedio de los migrantes mexicanos en Estados Unidos ha tendido a incrementarse

Migrantes mexicanos en Estados Unidos por grupos de edad (%)



En los más jóvenes la proporción ha disminuido, en los grupos de entre 30 y 64 años ha habido aumentos.

La proporción en edad de retiro se han mantenido relativamente constante.

La edad promedio aumentó en cerca de 3 años entre 2000 y 2010, para llegar a 37 años.

Fuente: BBVA Research con cifras del CONAPO y estimaciones propias con base Bureau of Census, Current Population Survey (CPS) marzo, 2008, 2009, y 2010. .

Se reducen los flujos migratorios internacionales y aumenta la migración de retorno

Entre el censo de 2000 y de 2010 se observa una reducción de 32% en la migración internacional y una reducción de 37% en el número de personas que emigró a EEUU.

México: Migrantes internacionales según movimiento migratorio en el quinquenio anterior, según muestra censal

	2000	2010	Var. %
Migrantes Internacionales	1,633	1,112	- 31.9
Migrantes a EEUU	1,569	995	- 36.6
Emigrantes	1,235	723	- 41.5
Migrantes de retorno	285	351	23.1

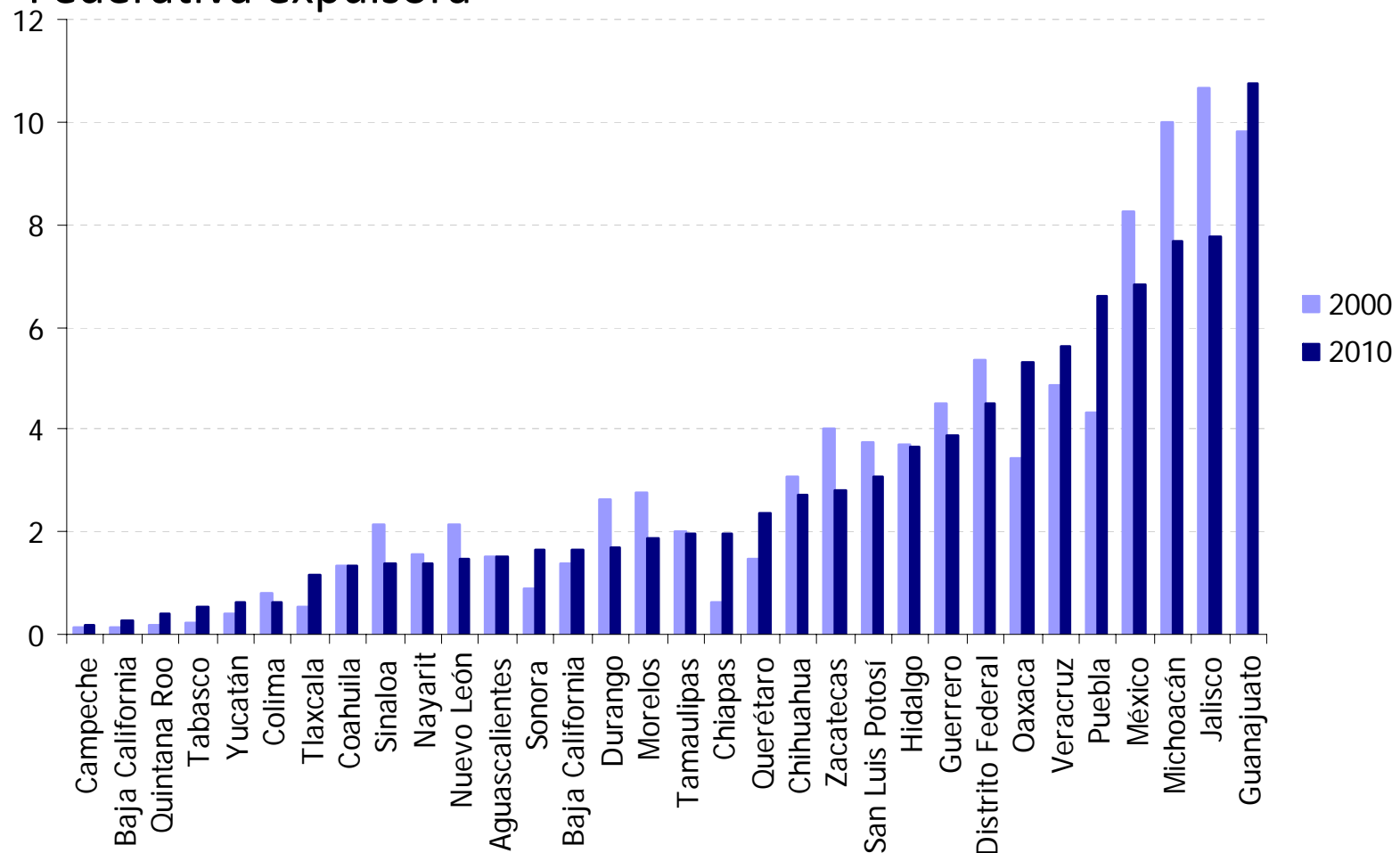
EEUU pasó de concentrar 96% a 89% del total del flujo de migrantes internacionales de México.

Fuente: BBVA Research con cifras del Censo de Población y Vivienda de 2010 y del Censo de Vivienda de 2000

Cambios a nivel estatal

Guanajuato supera a Jalisco y Michoacán como la entidad con los mayores flujos migratorios en el censo de 2010

Distribución % de los Migrantes Internacionales por Entidad Federativa expulsora

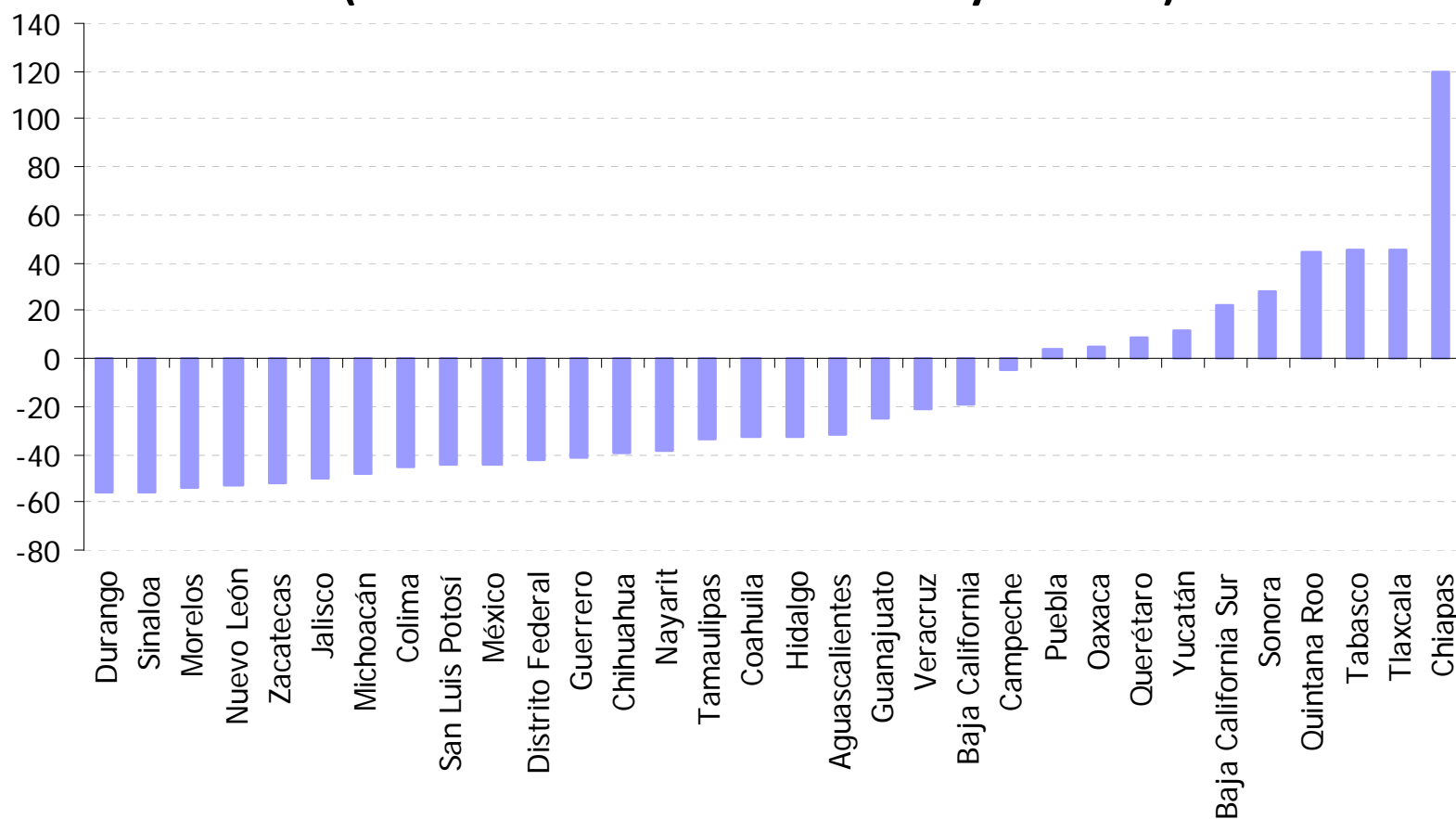


Fuente: BBVA Research con cifras del Censo de Población y Vivienda de 2010 y del Censo de Vivienda de 2000

La migración internacional se redujo en su conjunto entre los censos de 2000 y 2010, pero en algunos estados aumentó

Fue en Puebla, Oaxaca, Querétaro, Yucatán, Baja California Sur, Sonora, Quintana Roo, Tabasco, Tlaxcala, y Chiapas.

Variación % en el número de Migrantes Internacionales por Entidad Expulsora (Var. % entre el censo de 2000 y de 2010)



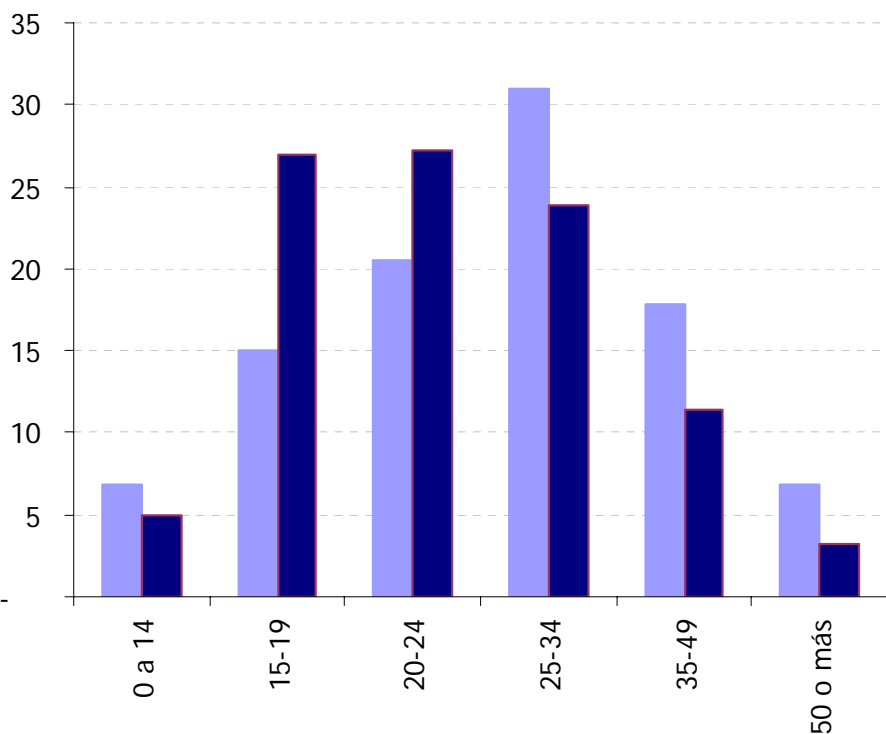
Fuente: BBVA Research con cifras del Censo de Población y Vivienda de 2010 y del Censo de Vivienda de 2000

Los migrantes internacionales que regresaron y los que se quedaron

De los migrantes internacionales, los que tienden a permanecer en el extranjero son los más jóvenes.

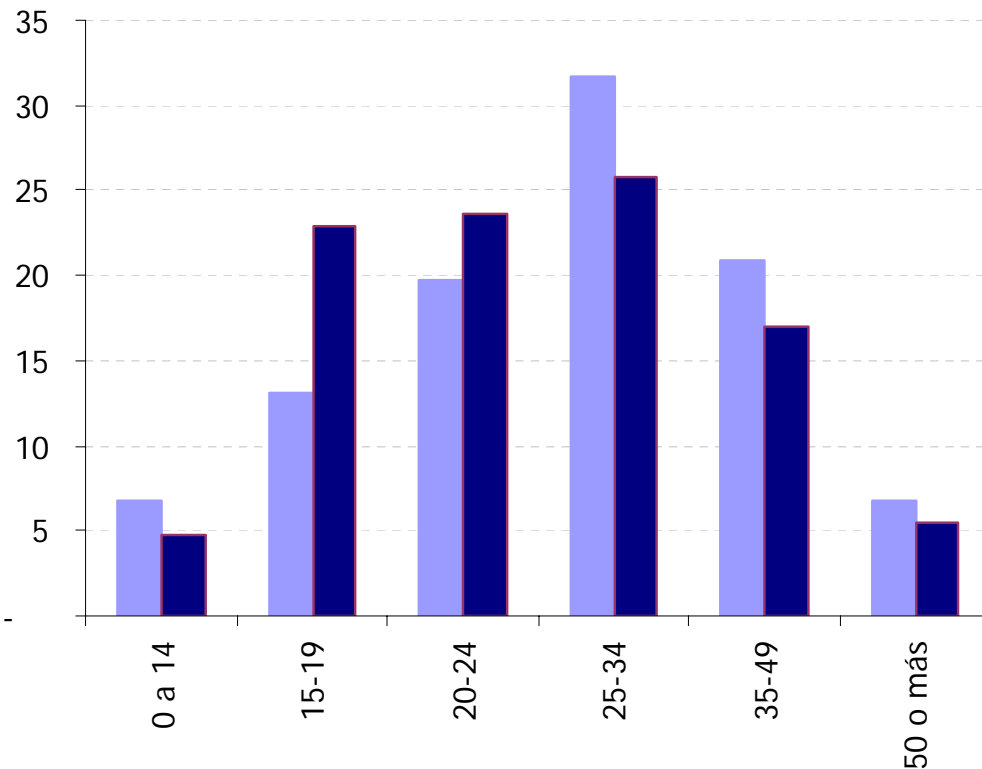
Distribución de los emigrantes y los migrantes de retorno por grupos de edad, %

Censo 2000



■ Retorno ■ Emigrante

Censo 2010



■ Retorno ■ Emigrante

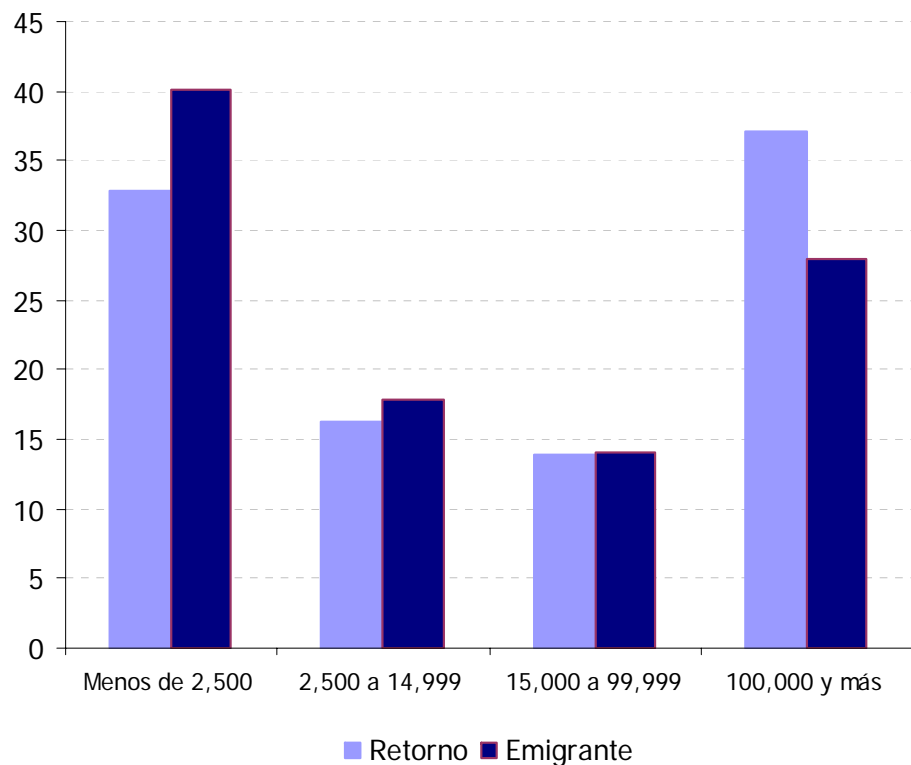
Fuente: BBVA Research con cifras del Censo de Población y Vivienda de 2010 y del Censo de Vivienda de 2000

Los migrantes internacionales que regresaron y los que se quedaron

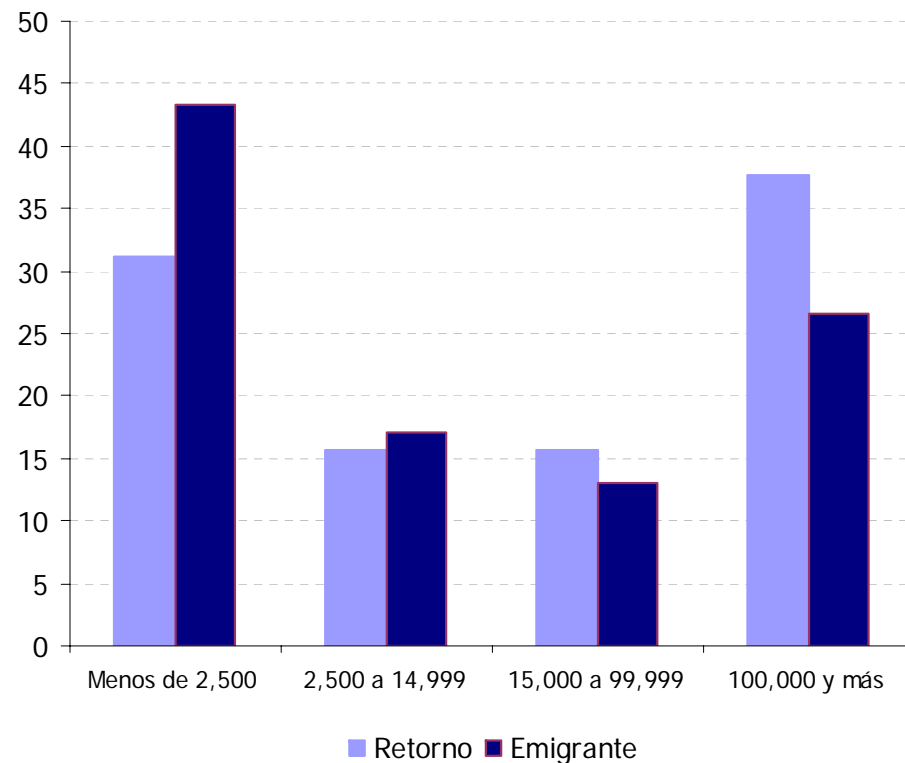
De los que regresan, la mayor proporción es de las grandes áreas urbanas. Permanecen en mayor medida los de las áreas rurales, quizás por redes sociales.

Distribución de los emigrantes y los migrantes de retorno por tamaño de localidad, %

Censo 2000



Censo 2010

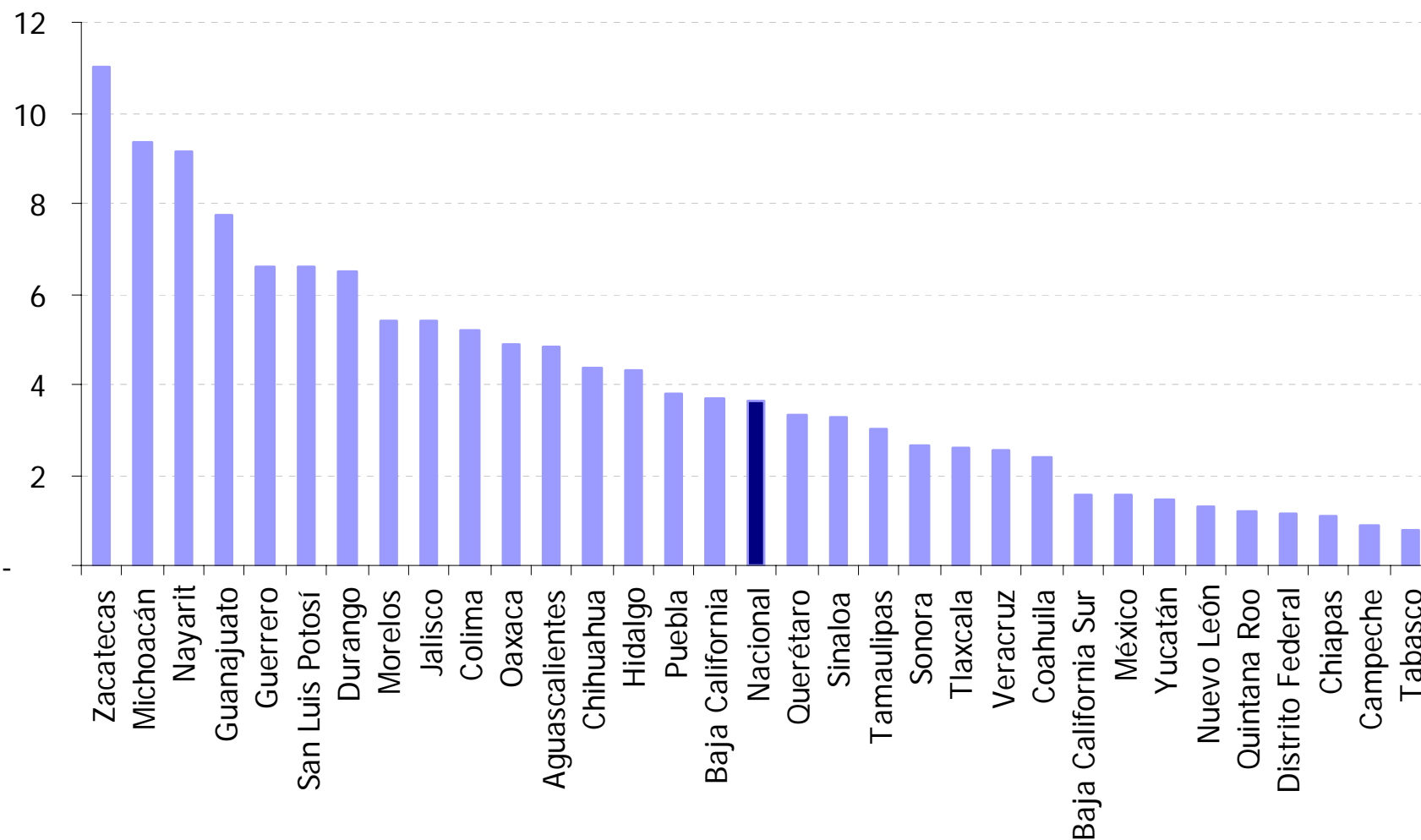


Fuente: BBVA Research con cifras del Censo de Población y Vivienda de 2010 y del Censo de Vivienda de 2000

La recepción de remesas en lo estados

Zacatecas, Michoacán, Nayarit y Guanajuato son los estados donde una mayor proporción de hogares recibe remesas

Porcentaje de hogares que recibe remesas por entidad federativa, 2010



Fuente: BBVA Research con cifras del Censo de Población y Vivienda de 2010

A nivel nacional se reduce la proporción de hogares que recibe remesas

Se redujo entre los censos de 2000 y 2010 la proporción de hogares que recibe remesas, de 4.3% a 3.6%.

En 23 de los 32 estados de la república mexicana se redujo la proporción de hogares receptores de remesas.

México: % de hogares que recibe remesas, según muestra censal

	2000	2010	Var. (puntos porcentuales)
Zacatecas	13	11	-2.0
Michoacán	11.4	9.3	-2.0
Nayarit	9.6	9.1	-0.5
Guanajuato	9.2	7.7	-1.5
San Luis Potosí	8.2	6.6	-1.6
Guerrero	7.9	6.6	-1.3
Durango	9.7	6.5	-3.2
Jalisco	7.7	5.4	-2.3
Morelos	6.4	5.4	-1.0
Colima	7.3	5.2	-2.2
Oaxaca	4.1	4.9	0.8
Aguascalientes	6.7	4.8	-1.9
Chihuahua	4.3	4.4	0.1
Hidalgo	5.1	4.3	-0.7
Puebla	3.3	3.8	0.5
Baja California	4	3.7	-0.3
Nacional	4.3	3.6	-0.7
Sinaloa	4.6	3.3	-1.4
Querétaro	3.7	3.3	-0.4
Tamaulipas	3.6	3	-0.6
Sonora	3.2	2.7	-0.5
Tlaxcala	2.2	2.6	0.4
Veracruz	2.7	2.5	-0.2
Coahuila	3.4	2.4	-1.0
Baja California Sur	1.1	1.6	0.5
México	2.1	1.5	-0.6
Yucatán	1.4	1.4	0.0
Nuevo León	2.5	1.3	-1.2
Distrito Federal	1.7	1.2	-0.6
Quintana Roo	1	1.2	0.2
Chiapas	0.8	1.1	0.4
Campeche	1	0.9	-0.2
Tabasco	0.6	0.8	0.2

Fuente: BBVA Reseach con cifras del Censo de 2010 y del Censo de 2000



Índice

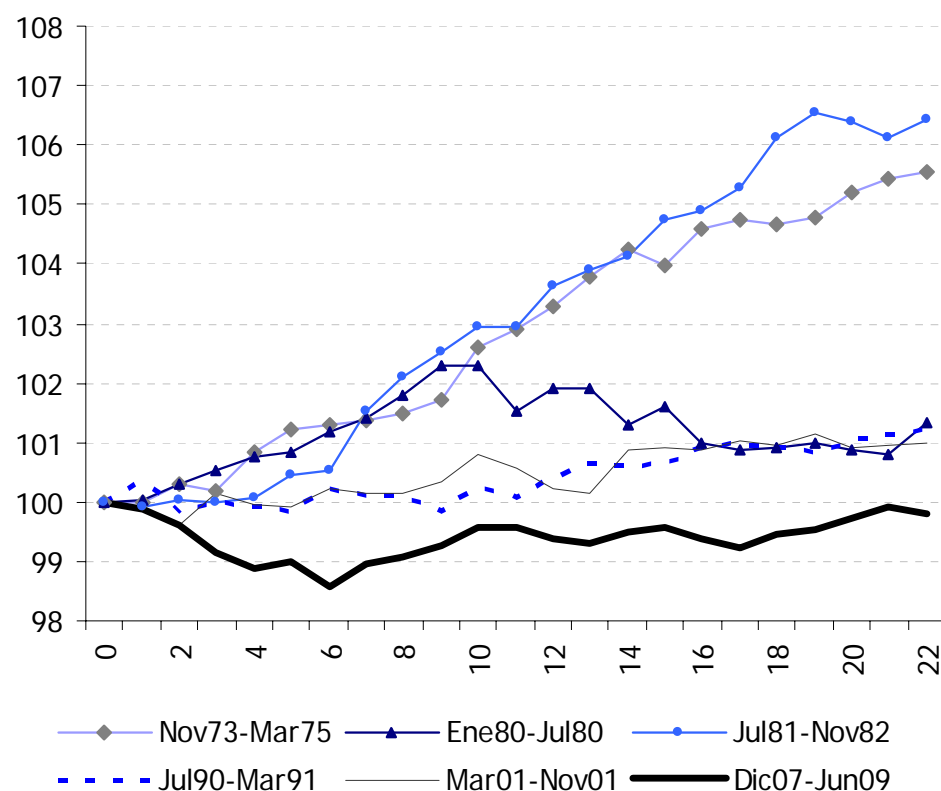
- 1.-Cambios en los patrones migratorios recientes en México
2. Perspectivas sobre migración y remesas
3. ¿La migración implica desarrollo en México?

En Estados Unidos empieza la recuperación pero a un ritmo lento

- La reciente crisis económica una de las más severas para el mercado laboral en EEUU, en términos de su duración e impacto.

- En abril se cumplieron 22 meses de decretada su finalización. En un periodo como ese, en las 5 recesiones anteriores la economía estadounidense ya se encontraba en términos de empleo en niveles superiores a los que se tenía al fin de la recesión

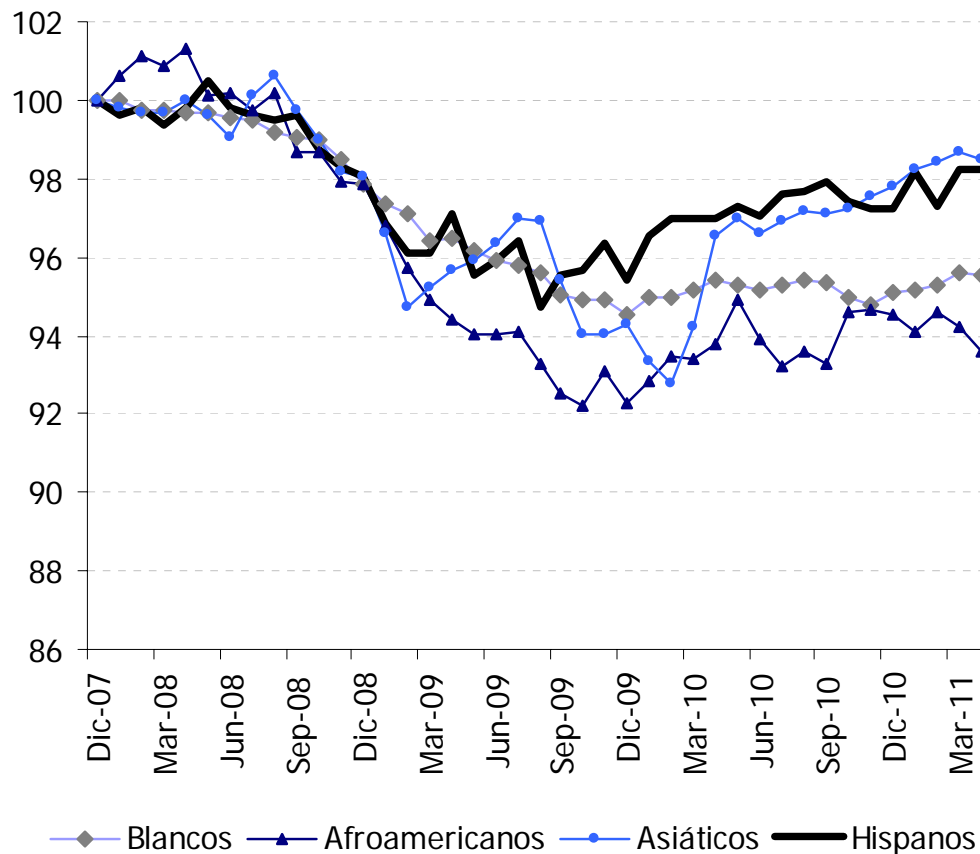
Empleos en EEUU desde el fin de la recesión
(Mes de término de la recesión=100)



Fuente: BBVA Research con cifras de Bureau of Labor Statistics Data

Los hispanos, de los que más rápido están recuperando empleos

Estados Unidos: Empleos según raza
(Diciembre de 2007=100)



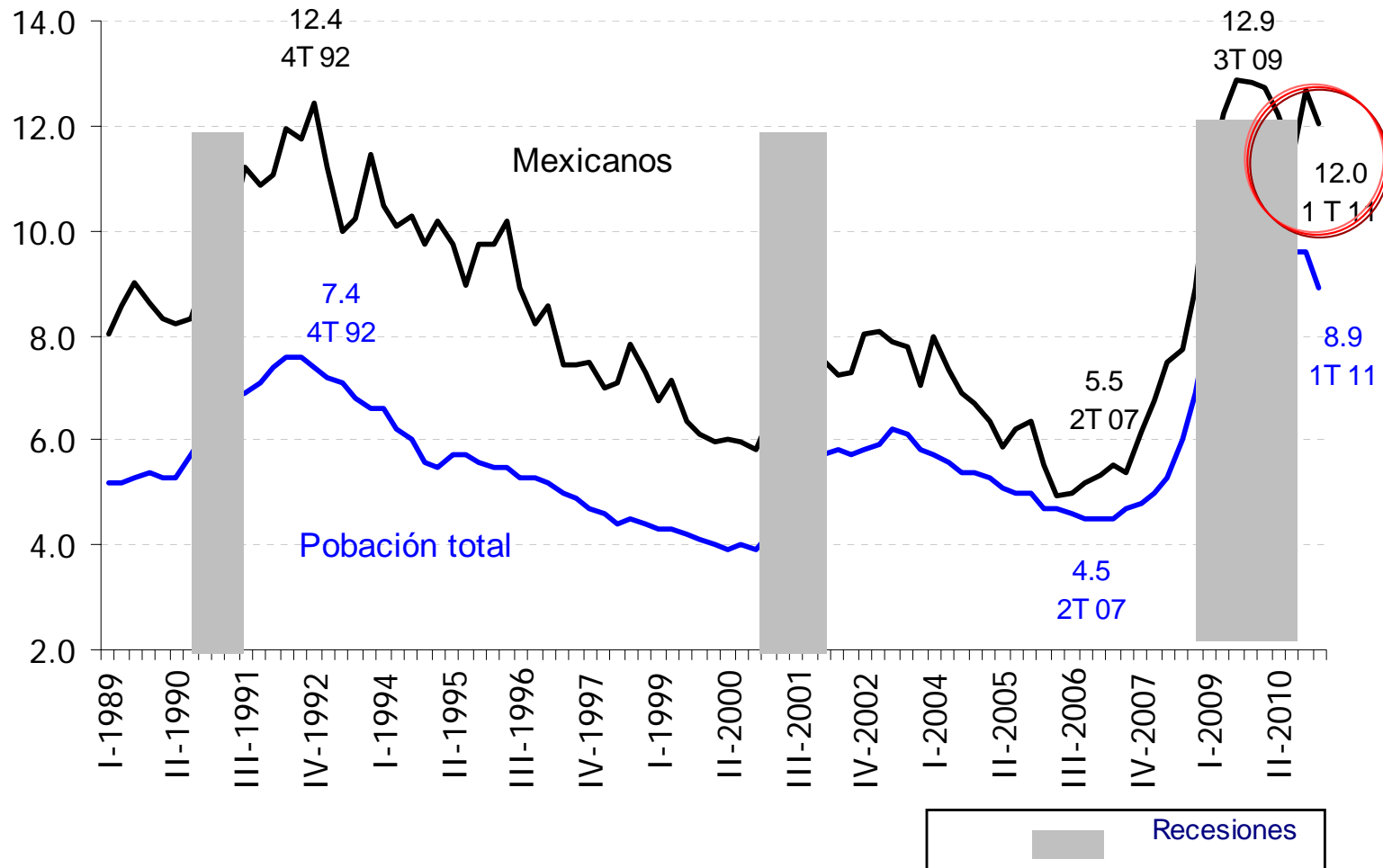
- Esta situación es común que se presente en los hispanos y en particular en los migrantes mexicanos, debido a la flexibilidad laboral a la que se enfrentan y a las redes sociales con que cuentan.

- En las recuperaciones económicas tienden a ser de los grupos más favorecidos

Fuente: BBVA Research con cifras de Bureau of Labor Statistics Data

¿Cómo van los mexicanos en términos de empleo?

El dinamismo con que venía disminuyendo el desempleo en los mexicanos se ha reducido en los últimos meses



Fuente: BBVA Research con cifras de Bureau of Labor Statistics Data

Una posible explicación

Recientemente en algunos de los estados se ha endurecido el debate migratorio y se comienzan a tomar acciones contra los migrantes, principalmente indocumentados

Estado	Ley	Fecha de aprobación
Arizona	SB 1070	23 de abril de 2010
Florida	SB 2040	3 de mayo de 2011
Indiana	SB 590	10 de mayo de 2011
Georgia	HB 87	13 de mayo de 2011
Alabama	SB 256	3 de julio de 2011
Oklahoma	HB 14462	En discusión
Tennessee	HB 1380	En discusión

Fuente: BBVA Research

Los migrantes mexicanos han salido de estados con leyes antimigrantes y se mueven a estados cercanos

Estados Unidos: Migrantes mexicanos por estado de residencia

	2007	2008	2009	2010	Var 2007-2010
Pérdida de población					
Florida	387	297	250	245	-142
Arizona	674	693	588	604	-70
Georgia	289	249	273	247	-43
Nevada	229	242	187	197	-32
Colorado	238	256	185	207	-31
Nueva York	241	196	211	213	-28
Tennessee	112	106	141	93	-18
Indiana	109	105	109	94	-15
Ganancia de población					
Texas	2,263	2305	2414	2376	113
California	4,664	4766	4713	4737	73
Washington	160	165	174	228	68
Illinois	627	613	636	635	7
Nuevo México	112	121	129	118	7
Carolina del Norte	264	222	203	265	1
Oregón	147	172	158	148	1

EEUU: Empleos de mexicanos por sector laboral

1er trimestre

(Miles)

(Cifras no ajustadas estacionalmente)

También ha habido movilidad en sectores laborales

	2007	2008	2009	2010	2011	Var. 07-11	Var. 10-11
Mexicanos inmigrantes							
Construcción	1,735	1,493	1,115	1,087	1,104	-631	17
Turismo y esparcimiento	1,082	1,011	1,117	1,102	985	-98	-118
Manufacturas	1,070	1,046	1,025	975	924	-147	-52
Comercio	733	760	760	742	773	41	31
Servicios profesionales y empresariales	628	761	677	780	823	196	43
Servicios de educación y salud	503	541	580	614	596	93	-18
Otros servicios	381	407	372	395	384	3	-12
Agricultura, pesca y reforestación	308	374	313	325	360	52	35
Información	217	263	251	251	270	54	19
Actividades financieras	202	186	166	147	127	-75	-21
Administración pública	72	61	67	63	59	-13	-4
Transportación	49	42	50	44	30	-19	-14
Minería	31	40	35	38	38	7	0
Mexicanos nativos							
Servicios de educación y salud	1,091	1,143	1,343	1,423	1,314	223	-109
Comercio	1,002	1,006	1,042	995	1,011	10	16
Turismo y esparcimiento	509	529	512	531	610	101	79
Manufacturas	503	582	520	497	507	4	10
Construcción	480	470	471	404	386	-94	-17
Servicios profesionales y empresariales	452	542	496	517	494	42	-23
Actividades financieras	332	330	327	329	397	66	68
Administración pública	320	304	370	396	336	16	-60
Información	298	317	311	281	298	0	17
Otros servicios	276	284	299	291	235	-40	-55
Transportación	160	101	135	125	116	-45	-9
Minería	73	49	54	60	64	-9	4
Agricultura, pesca y reforestación	51	45	53	58	48	-2	-10

Sectores a donde los migrantes mexicanos han tendido a desplazarse son:

servicios profesionales y empresariales; servicios de educación y salud; agricultura, pesca y reforestación; e información.



Perspectivas en empleo para los mexicanos en EEUU

- Habrá que dar seguimiento al movimiento sectorial y regional de los mexicanos. Posible reacomodo ante las nuevas leyes en algunos estados
- Con la recuperación económica los migrantes mexicanos, dada la flexibilidad laboral a la que se enfrentan tenderán a ser de los más beneficiados.
- La recuperación será lenta. Tardará quizás todo este año y parte del siguiente para recuperar el total de empleos perdidos.

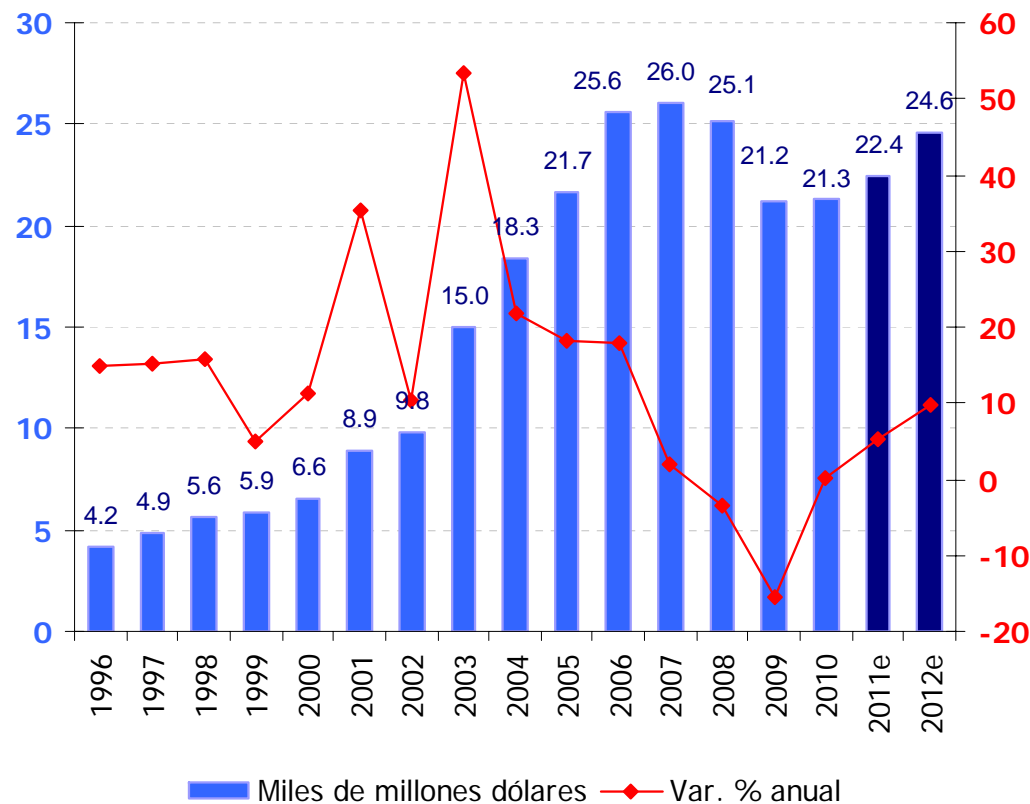
Nuestros pronósticos de remesas para 2011 y 2012

En 2011 crecerán las remesas en dólares, pero el tipo de cambio y la inflación afectarán a las familias receptoras. En 2012 tendrá un crecimiento mucho mayor, y el tipo de cambio no afectará a las familias receptoras. Será en 2013 o 2014 cuando se llegue a los niveles de 2007

Pronósticos de remesas hacia México

	Tasa de crecimiento en dólares
2011	5.3
2012	9.8

México: Remesas familiares (Miles de millones de dólares y var. %)





Índice

- 1.-Cambios en los patrones migratorios recientes en México
2. Perspectivas sobre migración y remesas
3. ¿La migración implica desarrollo en México?



Comúnmente se acepta que la migración puede afectar el desarrollo en comunidades de origen

Vertientes mediante las que se puede afectar el desarrollo

- Ahorro y crédito
- Reducción en la pobreza y desigualdad
- La formación de capital humano
- Aprovechamiento de habilidades, destrezas y valores adquiridos por los migrantes en las sociedades de destino.

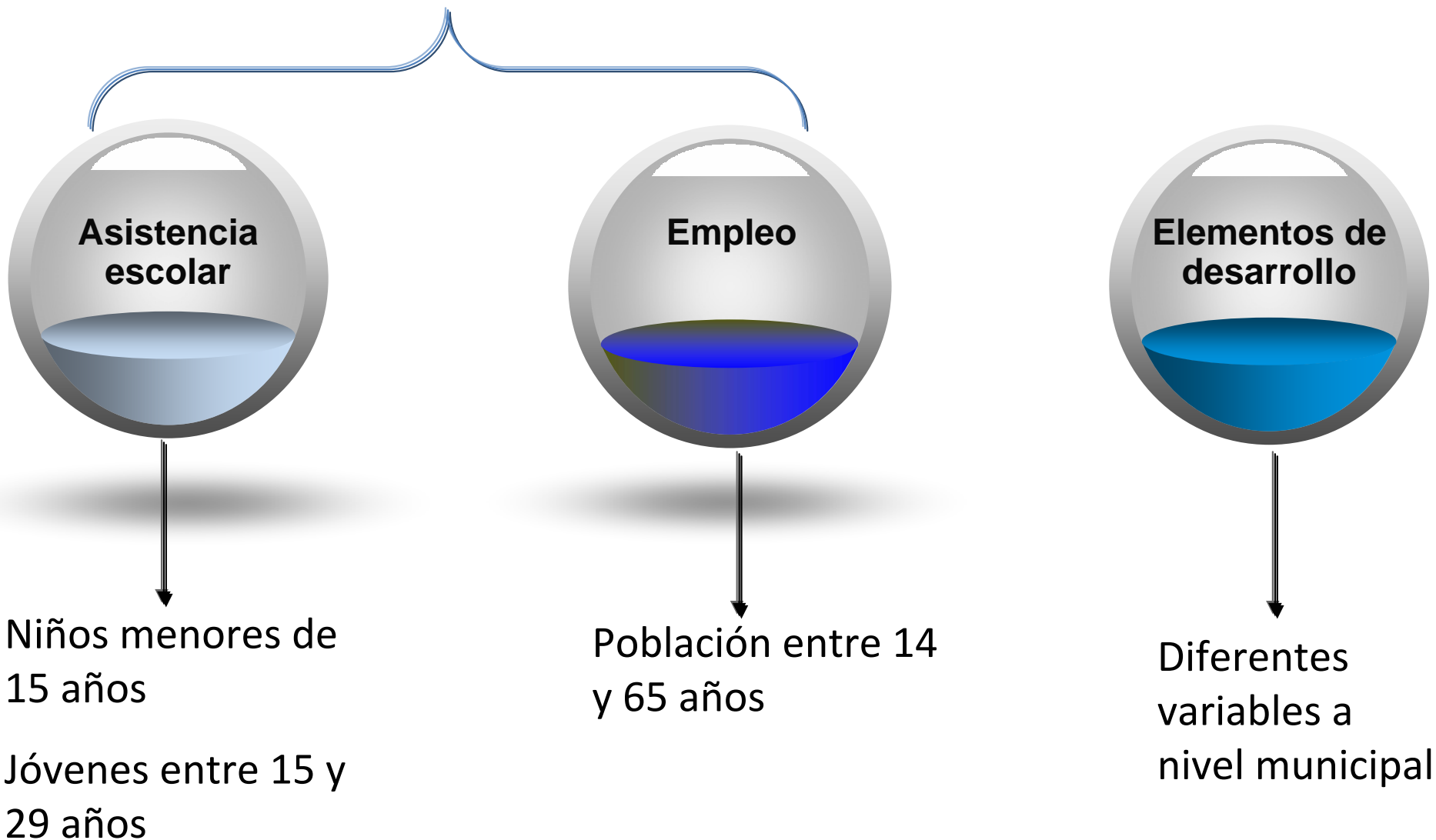
En México algunos estudios han encontrado ciertos efectos. Hay casos no concluyentes

Autores	Efecto en:	Descripción
Alcaraz, Chiquiar, y Salcedo (2010)	Trabajo infantil y asistencia escolar	La disminución de las remesas derivada de la crisis global del 2008 y 2009 llevó a un incremento en el trabajo infantil y una reducción significativa en la asistencia escolar
McKenzie y Hildebrandt (2005)	Mortalidad infantil y desnutrición	Hogares con migrantes internacionales en comunidades rurales de México presentan menores tasas de mortalidad infantil y menor probabilidad de desnutrición
López-Cordova (2006)	Mortalidad infantil	Las remesas reducen la mortalidad infantil
Esquivel y Huerta (2008),	Pobreza	Las remesas reducen la probabilidad que los hogares que las reciben caigan en situación de pobreza
Mora (2007) y Mora (2010)	Pobreza y desigualdad	La tradición migratoria de la comunidad reduce la desigualdad en el largo plazo
Hanson y Woodruff (2003)	Nivel de escolaridad	Hallan efecto positivo sobre el nivel de escolaridad en niñas en comunidades rurales
López-Cordova (2006)	Nivel de escolaridad	Efecto positivo en alfabetismo en jóvenes entre 6 y 14 años, aunque impacto en educación de los mayores de 14 es negativo
Pederzini y Villarreal (2009)	Asistencia escolar y escolaridad	la tradición migratoria de la comunidad afecta de manera negativa tanto la asistencia escolar como la escolaridad de los niños entre 11 y 15 años de edad
Airola (2008) y por Hanson (2007)	Decisiones de empleo	Encuentran relación inversa entre remesas y decisiones de empleo

¿En qué se enfoca nuestro análisis?

Efecto de las remesas en:

Análisis de impacto



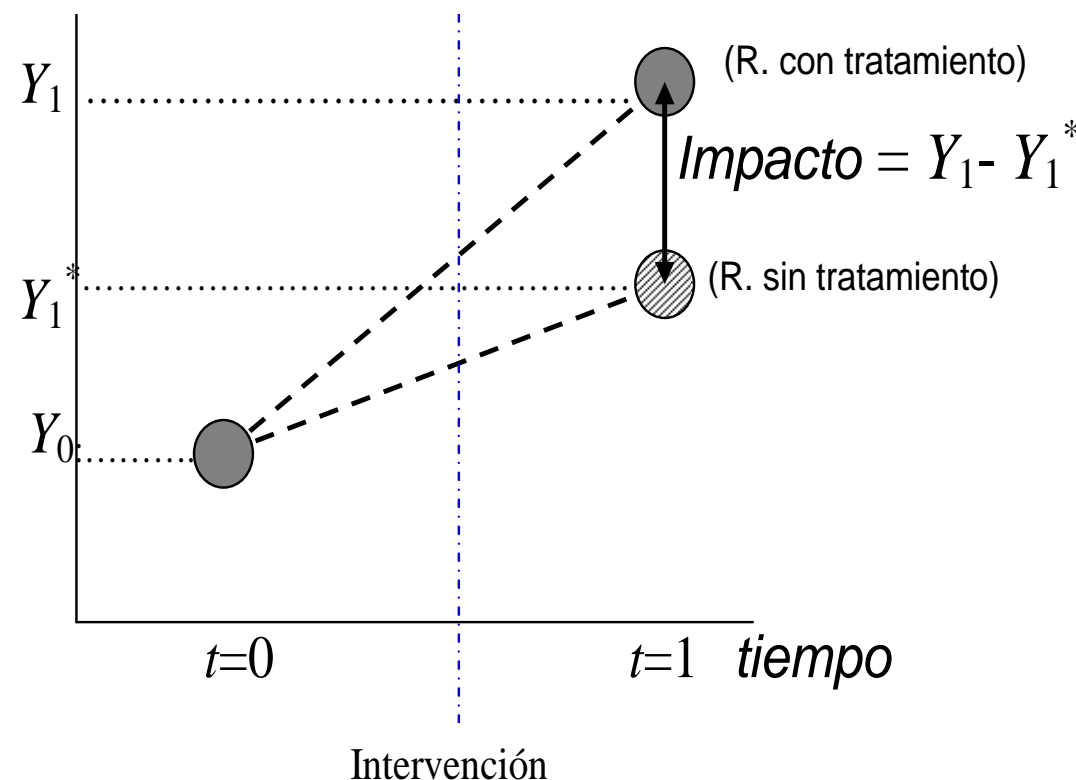
Metodología para análisis sobre asistencia escolar y empleo

Se toma como un “tratamiento” el recibir remesas y se analizan sus efectos sobre la asistencia escolar y sobre el empleo

Mediante diseño experimental: se elige de una población homogénea

- 1) Grupo al que se suministra tratamiento
- 2) Grupo de comparación sin tratamiento (control).

Después de un tiempo, se analizan resultados . Si hay mejoría en salud para grupo tratado el tratamiento es efectivo





Efectos de las remesas en el empleo. Nuestros resultados

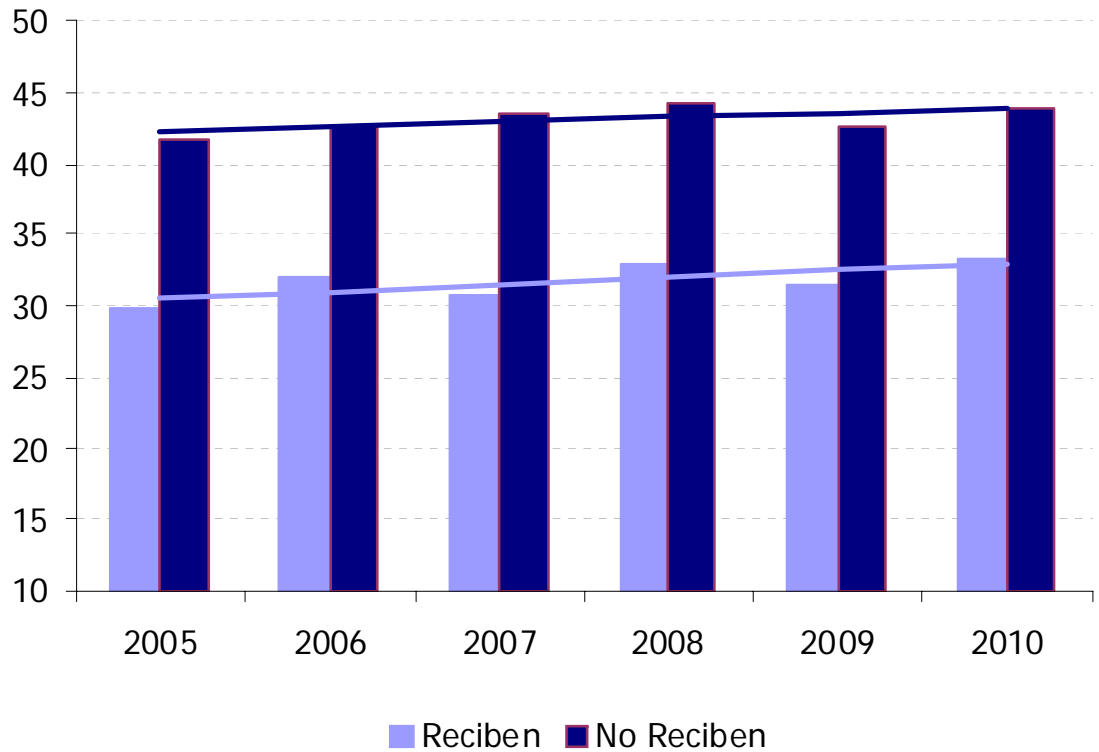
Las remesas desincentivan el empleo en los hogares receptores

- La probabilidad de que una persona trabaje dado que recibe remesas en su hogar se reduce entre 7 y 8 puntos porcentuales en promedio
- Para hombres y mujeres también se encuentra una relación inversa en ambos casos, mayor en magnitud en el caso de los hombres
- Por sector urbano y rural, también se encuentra que las remesas desincentivan el empleo, y no existen diferencias significativas en los efectos entre ambos sectores

Tras la crisis económica aumentó el trabajo femenino en las comunidades receptoras de remesas

La tasa de participación laboral femenina aumentó entre 2007 y 2010 en cerca de 3 puntos porcentuales en los hogares receptores y en menos de 1 punto porcentual en los no receptores.

Tasa de participación laboral femenina en localidades receptoras de remesas



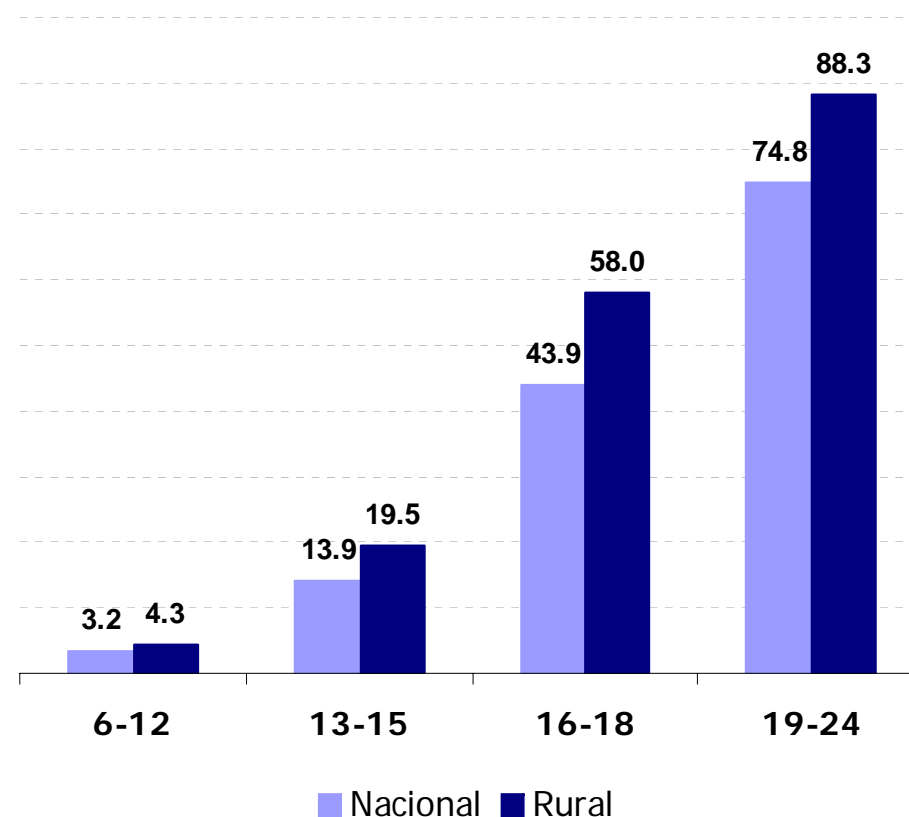
Fuente: BBVA Research con cifras de la ENOE

¿Cómo afectan las remesas la asistencia escolar?

El efecto parece ser positivo

México: Inasistencia escolar por grupos de edad

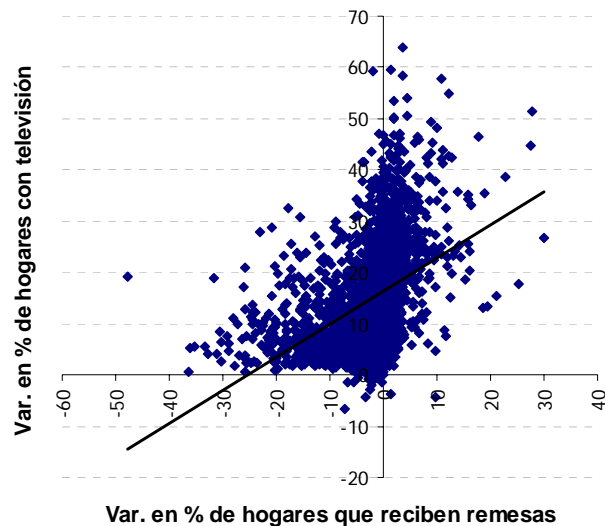
- Tanto en niños como en jóvenes, las remesas parecen fomentar la asistencia escolar.
- Efecto relativamente bajo. La probabilidad de asistencia aumenta en menos de 4 puntos porcentuales en todos los casos.
- Las cifras del Censo de 2010, revelan que 75% del total de personas entre 19 y 24 años no asisten a la escuela



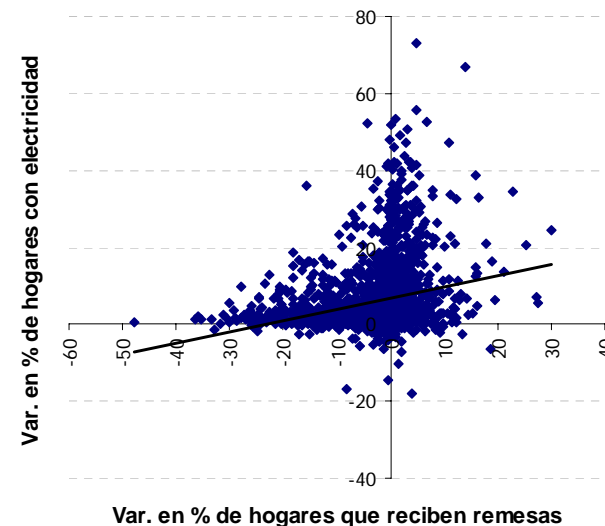
Fuente: BBVA Research con cifras del Censo de 2010

Recepción de remesas y tenencia de bienes a nivel municipal

Televisión

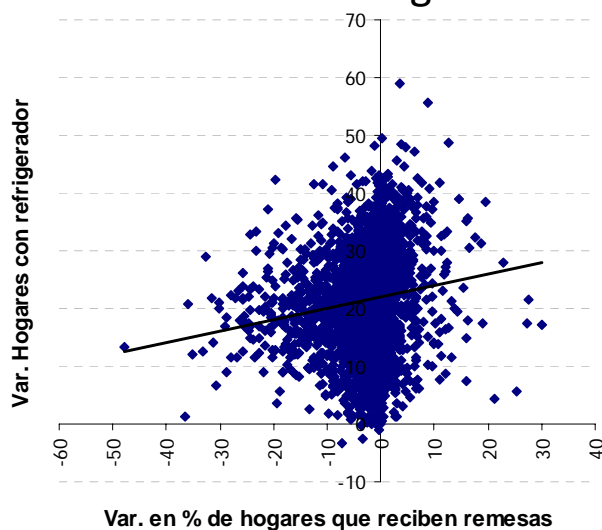


Electricidad

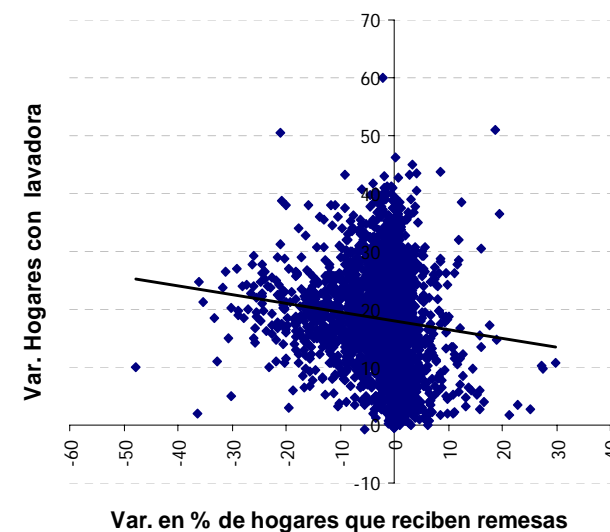


En general poca correlación entre variaciones en la proporción de hogares receptores de remesas y variaciones en la proporción de hogares que poseen bienes.

Refrigerador

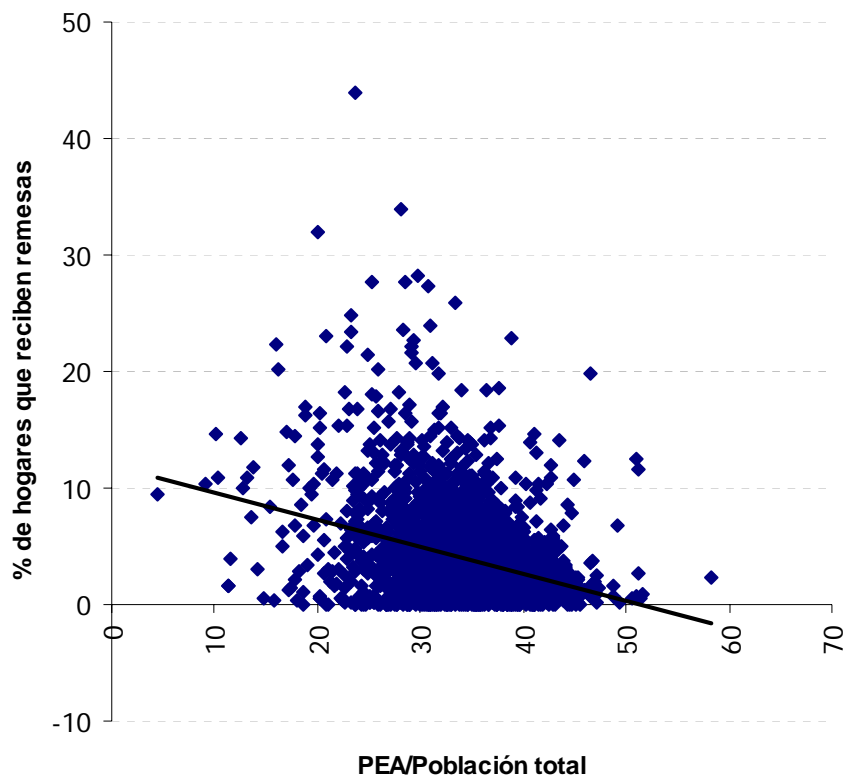


Lavadora



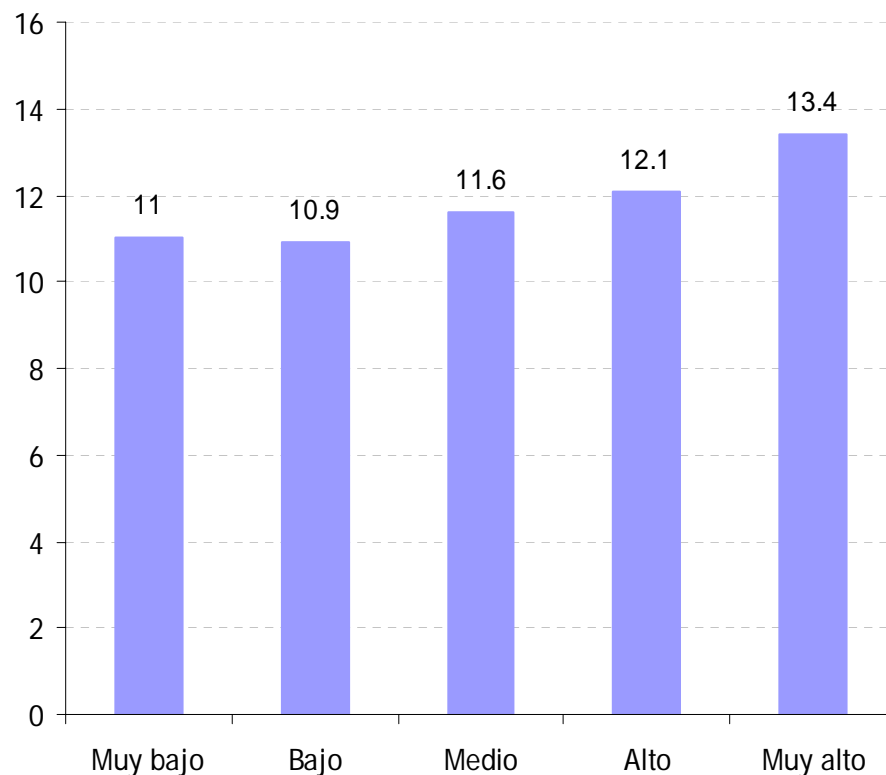
En los municipios con mayor recepción de remesas menor tiende a ser la población en edad productiva y mayor la población dependiente

Municipios en México: Proporción de hogares receptores de remesas frente a la participación de la PEA en la población total, 2010



Fuente: Estimaciones de BBVA Research con cifras de la muestra del Censo de Población y Vivienda de 2010 y de la muestra del Censo General de Población y Vivienda 2000

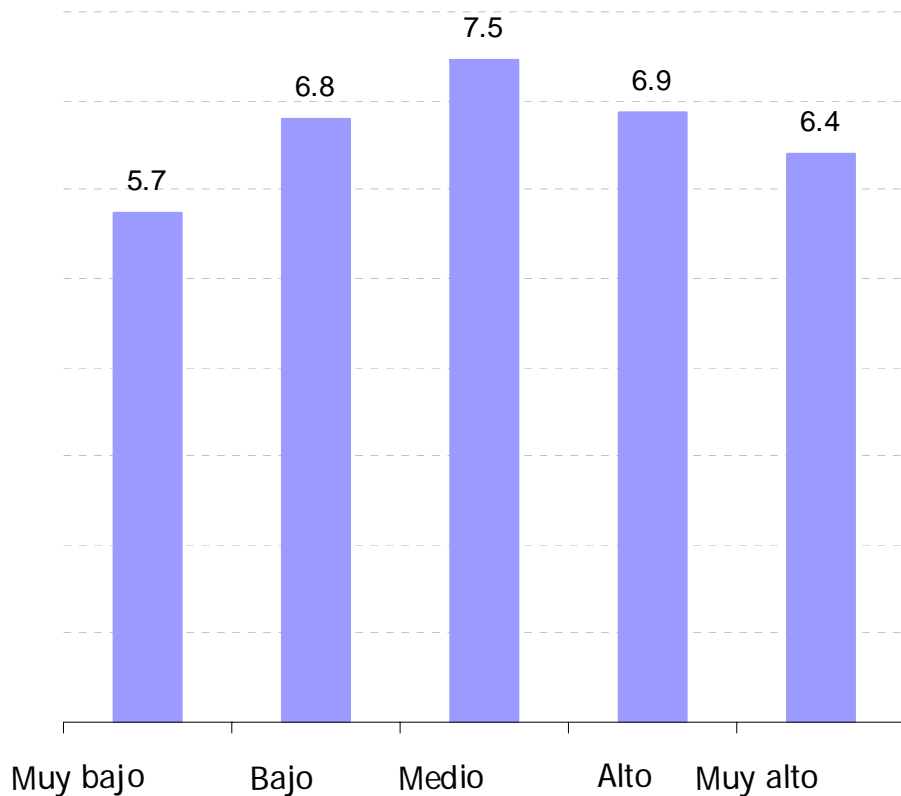
Municipios en México: Proporción de personas de 60 años y más por hogar, según grado de incidencia en recepción de remesas municipal, 2010



Fuente: Estimaciones de BBVA Research con cifras de la muestra del Censo de Población y Vivienda de 2010

La escolaridad presenta una forma de “U” invertida en relación a la frecuencia en la recepción de remesas

Grado promedio de escolaridad municipal, según grado de incidencia en la recepción de remesa



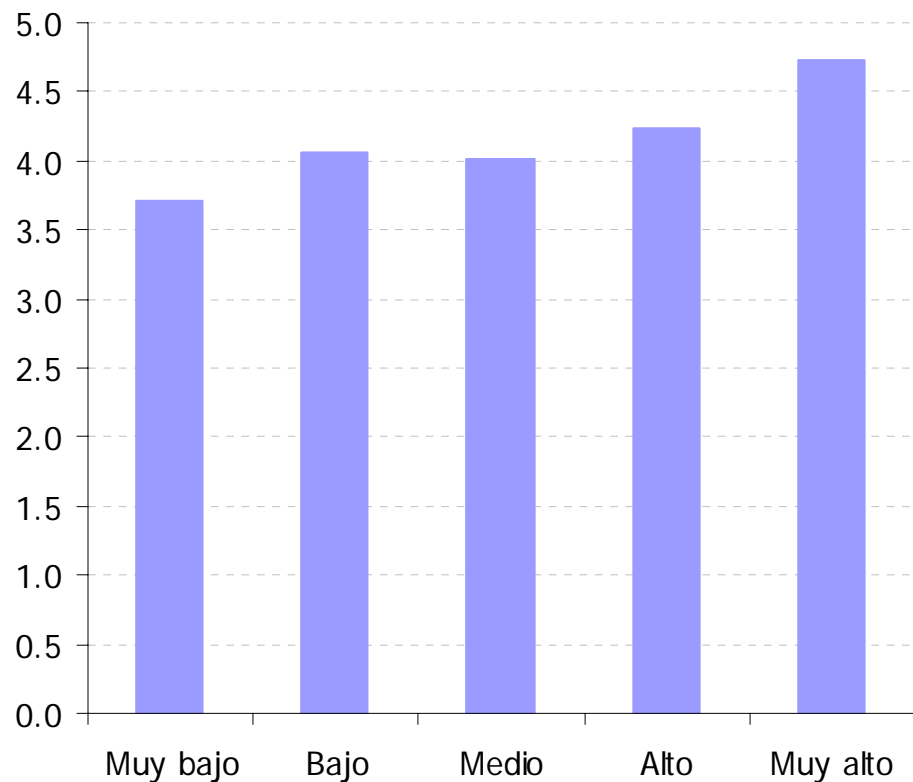
Fuente: Estimaciones de BBVA Research con cifras de la muestra del Censo de Población y Vivienda de 2010

Dos interpretaciones contrapuestas:

- Cuando la escolaridad tiende a aumentar también aumenta la recepción de remesas, hasta que llega un momento en donde se tiende a estabilizar e incluso caer.
- En municipios con baja emigración, a mayor escolaridad mayor recepción de remesas. Cuando la recepción de remesas es alta, más personas tienden a emigrar y los que lo hacen son los de mayor educación, por lo que la escolaridad promedio se reduce.

En los municipios que más remesas reciben la desocupación es más alta

Tasa de desocupación, según grado de incidencia municipal en la recepción de remesas



Fuente: Estimaciones de BBVA Research con cifras de la muestra del Censo de Población y Vivienda de 2010

Las remesas desincentivan el empleo. Ante ello pueden ocurrir 2 situaciones en las comunidades receptoras

- 1) Que el desempleo disminuya, ya que los que disminuyen sus horas laborales dejan oportunidades para los que buscan trabajo
- 2) Que ante menos personas trabajando haya menos producción y por tanto menos oportunidades de trabajo.



¿Son las remesas un motor para el desarrollo en las comunidades de México?

Los resultados anteriores apuntan en principio a una respuesta negativa

- Es importante aportar mayores elementos que permitan responder con mayor claridad la pregunta. Se aporta una primera aproximación
- No se descarta la posibilidad de que las remesas contribuyen en diferentes elementos del bienestar de los hogares que las reciben, pero no parecen ser un detonante importante y definitivo del desarrollo de las comunidades.
- Dado que las remesas tienen efectos positivos, un reto importante es plantear mecanismos que permitan potenciar sus efectos, y que lleguen a generar mayores niveles de bienestar y en las comunidades receptoras.



Temas especiales de ediciones anteriores

- **Migración mexicana altamente calificada en EEUU: una fotografía reveladora**
- **La Migración en Arizona y los efectos de la Nueva Ley “SB-1070”**
- **La Migración de México a Estados Unidos, un vínculo esencialmente económico**
- **Migración y Cambio Climático. El Caso Mexicano**
- **La Importancia de las Redes Sociales en la Migración**
- **El Impacto de las Redes Sociales en los Ingresos de los Mexicanos en EEUU**
- **Cambios Recientes en las Condiciones de los Hogares Receptores de Remesas**
- **Los Efectos Económicos de la Migración en el País de Destino**
- **Los Determinantes de la Migración**



¿Dónde encontrar la publicación?

La publicación en castellano y su versión en inglés así como el resto de documentos elaborados por el Servicio de Estudios Económicos pueden consultarse en la página:

www.bbvaresearch.com

The BBVA logo consists of the letters 'BBVA' in a bold, blue, sans-serif font. To the left of the logo is a vertical bar with five horizontal segments of varying shades of blue, from dark at the top to light at the bottom.

RESEARCH

Servicio de Estudios Económicos
del Grupo BBVA

BBVA Research y Fundación BBVA Bancomer

Situación Migración

México

Presentación a la prensa

Junio 2011