

# Una mirada a las necesidades de vivienda de mediano plazo\*:

## 2. La clase media

Servicio de estudios económicos México

Eduardo Torres  
e.torres@bbva.com

\* Se agradece la participación de Francisco Salinas Emicente, de la Universidad Panamericana, y José Enrique Carrasco y Eduardo Benítez, del Tec de Monterrey, en la integración y procesamiento de la información

Agosto, 2013

# Mensajes principales

Existen diversas definiciones de la clase media, la mayoría a partir de niveles de ingreso. Las estimaciones fluctúan entre 2.2 y 3.4 mil millones de personas a nivel mundial

Se calcula que entre 2000 y 2020 la clase media en el mundo se habrá duplicado. La mayor parte vendrá de las economías emergentes, particularmente del bloque BBVA EAGLES

En México, dependiendo del criterio adoptado, las estimaciones de clase media podrían alcanzar hasta 44 millones, o el 39% de la población en 2010. En el ámbito urbano, la clase media se acerca al 50% de la población

Entre los factores que explican el fortalecimiento de la clase media en México están el bono demográfico, la mayor participación de la mujer en la economía, el empleo, la estabilidad macroeconómica y financiera, así como la apertura comercial y el control de la inflación

Manifestaciones del aumento en la clase media incluyen el tráfico aéreo y el turismo nacional, la penetración de las telecomunicaciones, la disponibilidad de bienes en la vivienda, la adquisición de vivienda, y otros cambios en los patrones de consumo

Por el fortalecimiento de la clase media, el número de hogares con capacidad para adquirir una vivienda de tipo Medio, podría pasar de 6.3 millones en 2012, a 9 millones en 2020. En un escenario de alto crecimiento, la cifra podría llegar a cerca de 14 millones

# Contenido

**1****La clase media en el mundo****2****La clase media en México****3****Algunos factores detrás del fortalecimiento de la clase media****4****Evidencias del fortalecimiento de la clase media en México**

# No hay una definición única de la clase media

La mayor parte de las definiciones se basan en rangos de ingreso, aunque otras toman como criterio el patrón de consumo

Autor / Organismo	Rango de ingresos del hogar (US\$ anuales por persona, PPP)	Justificación
Banco Mundial (2007)	4,000 a 17,000	Se encuentran los ingresos entre el nivel medio de Brasil y de Italia
López-Calva y Ortiz-Juárez (2011) / Banco Mundial	3,650 a 18,250	La población con una probabilidad menor al 10% de caer en pobreza, de México, Chile y Perú.
D.Wilson y R. Dragusanu / Goldman Sachs (2008)	6,000 a 30,000	Definición del Banco Mundial de países de ingreso medio-alto e ingresos medianos en países de la OCDE
H. Kharas / OECD (2010)	3,650 a 36,500	Limite inferior: umbral de pobreza promedio de Portugal y de Italia. Limite superior: 2 veces el ingreso medio de Luxemburgo.
BBVA (2013)	5,000 a 40,000	La variable de referencia es el PIB per cápita, se definen de forma homogénea para todos los países:
Doobs, Remes y J. Manyika/ McKinsey & Co.(2012)	7,500 a 70,000	Análisis de 440 ciudades de 57 países del mundo. Clase consumidora, puede disponer de electrodomésticos, celulares y autos .
INEGI (2013)	Hogares con computadora, tarjeta de crédito, gasto de 4,400 al trim. pesos en alimentos y bebidas fuera del hogar, y un integrante en el mercado laboral formal.	Criterio de gasto corriente como indicio para estimar el ingreso permanente de los hogares.

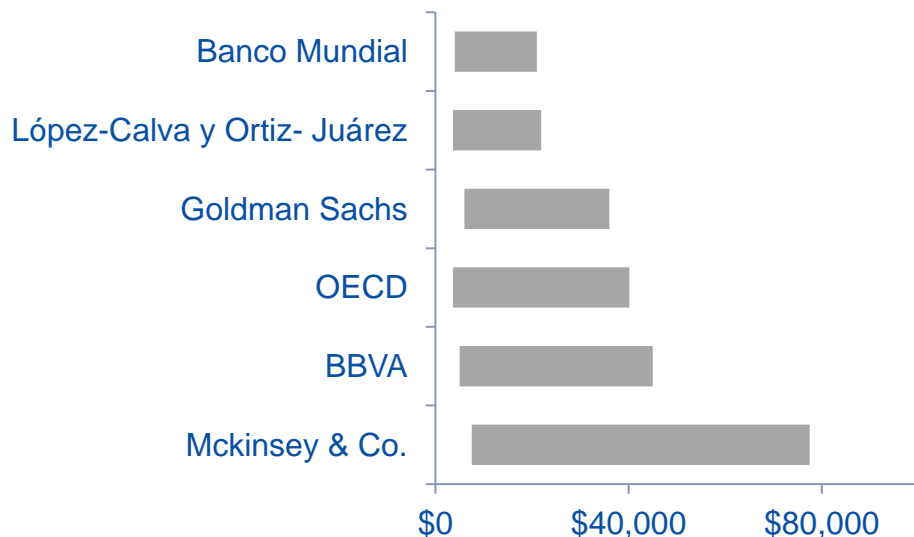
# Según la definición, la población de clase media podría ubicarse entre 2.2 mil y 3.4 mil millones

Existen marcadas diferencias en los rangos de ingreso que toma cada definición

... aunque es el límite inferior el que hace la diferencia en cuanto a la población incorporada

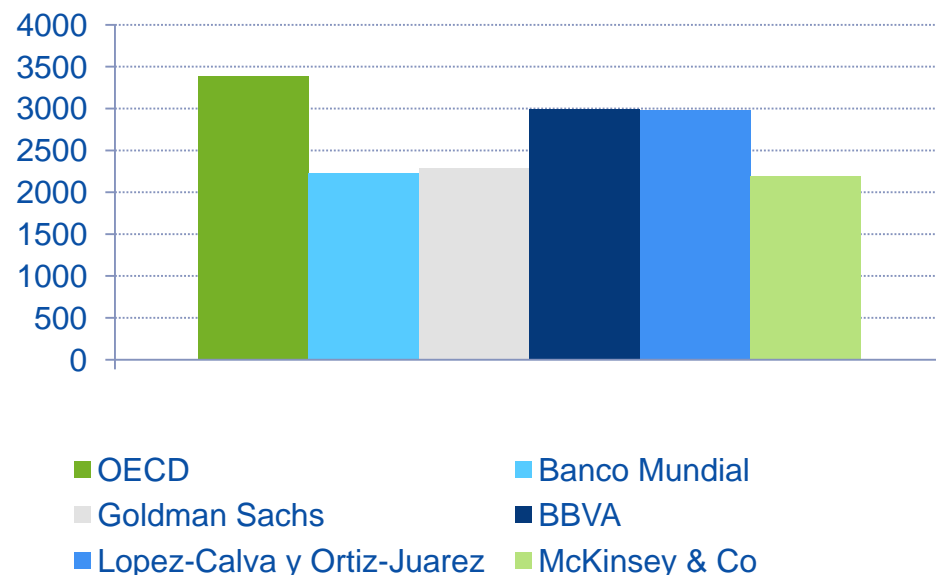
## Definiciones de clase media

Rangos de ingreso anual, US\$ ajustados por PPP



## Población de clase media en el mundo

Millones, 2010



La distribución del ingreso en los países no cambia respecto a la última información disponible en el World Economic Outlook del FMI que es hasta el 2018, para el caso de México se propuso un crecimiento sin reformas  
 Fuente: BBVA Research con datos del Banco Mundial , FMI , Goldman Sachs, Mckinsey & Co. y OECD

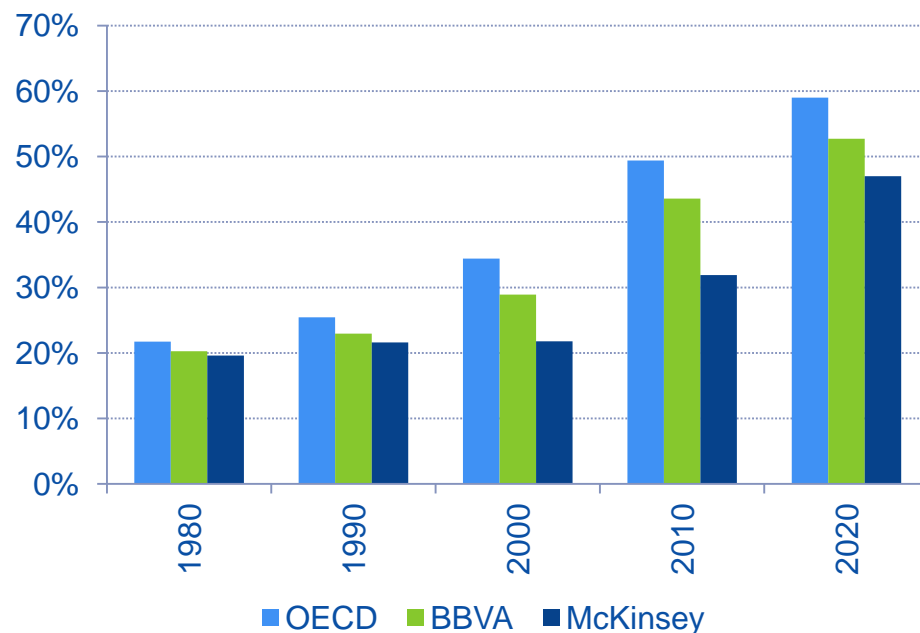
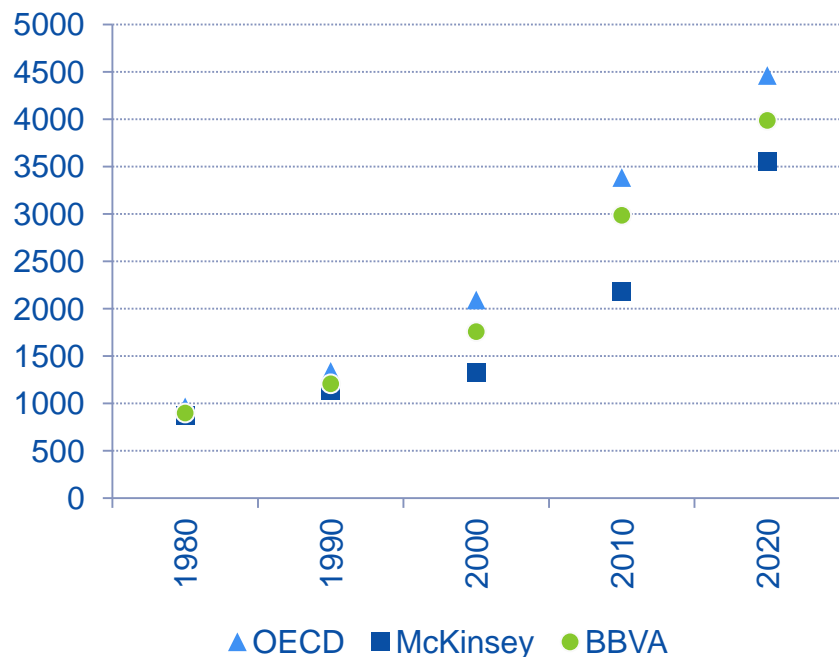
# ... las estimaciones coinciden en que la clase media se habrá duplicado en 20 años

Entre 2000 y 2020 la población de clase media se habrá duplicado

y podría representar más de la mitad de la población mundial

**Población de clase media en el mundo**  
Según la definición correspondiente, millones

**Población de clase media en el mundo**  
Según la definición correspondiente, %



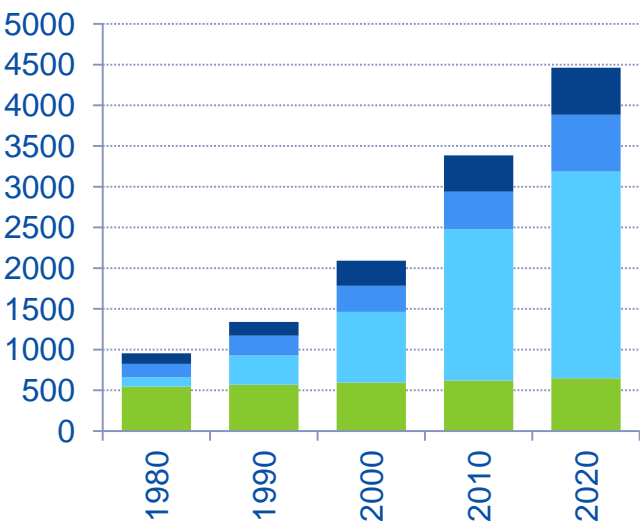
# ... y que la mayor parte se concentrará en las economías BBVA EAGLES

Dependiendo de la definición, las economías BBVA EAGLES podrías aportar entre dos tercios y tres cuartos de la población de clase media en el mundo

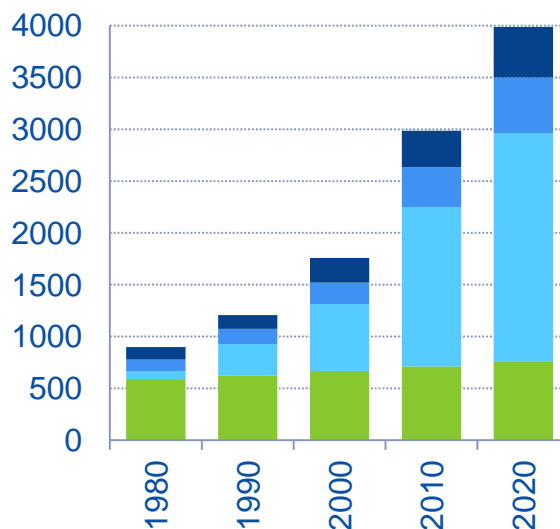
## Población de clase media por región

Millones

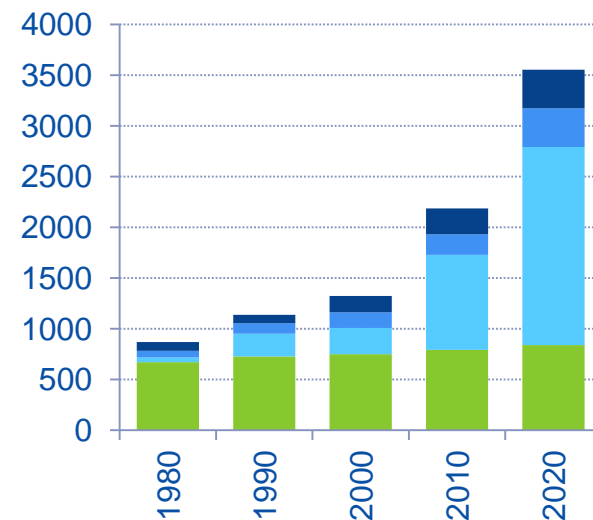
### OECD



### BBVA



### McKinsey & Co



**BBVA EAGLES:** Brasil, China, India, Indonesia, Corea del Sur, México, Rusia y Turquía.

**NEST:** Argentina, Bangladesh, Chile, Colombia, Egipto, Malasia, Nigeria, Pakistán, Perú, Filipinas, Polonia, Sudáfrica, Tailandia, Ucrania y Vietnam

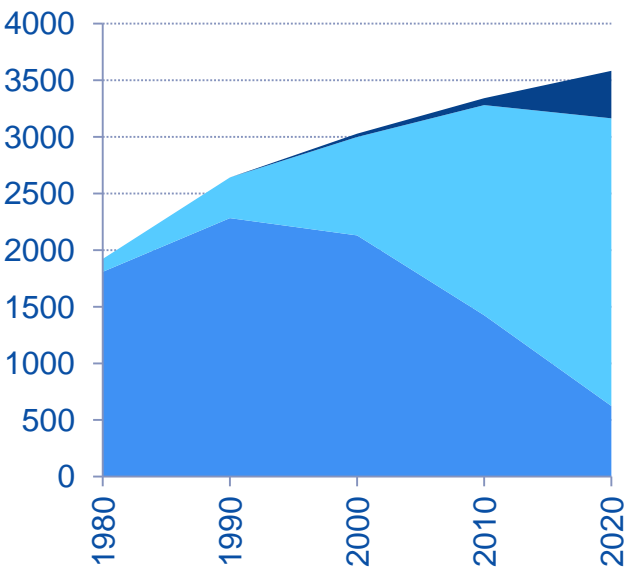
**Desarrollados:** Países de alto ingreso miembros de la OECD

# Hacia 2020, la clase baja en BBVA EAGLES será menos de la mitad de la que había en 2000

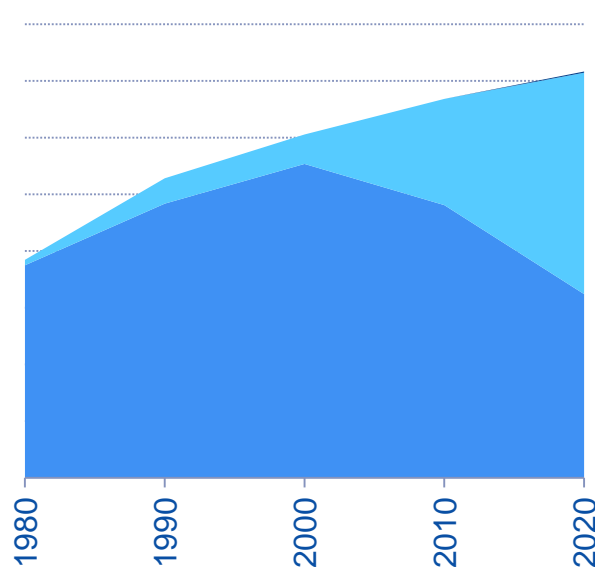
## Población en BBVA EAGLES

Millones de personas

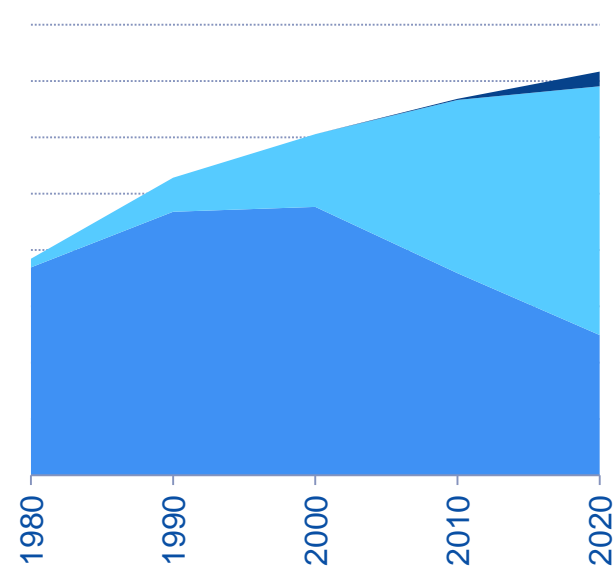
**OECD**



**McKinsey & Co**



**BBVA**



■ clase baja ■ clase media ■ clase alta



**1****La clase media en el mundo****2****La clase media en México****3****Algunos factores detrás del fortalecimiento de la clase media****4****Evidencias del fortalecimiento de la clase media en México**

# La clase media en México se ha fortalecido

Distintas estimaciones coinciden en el crecimiento de la clase media en las últimas décadas

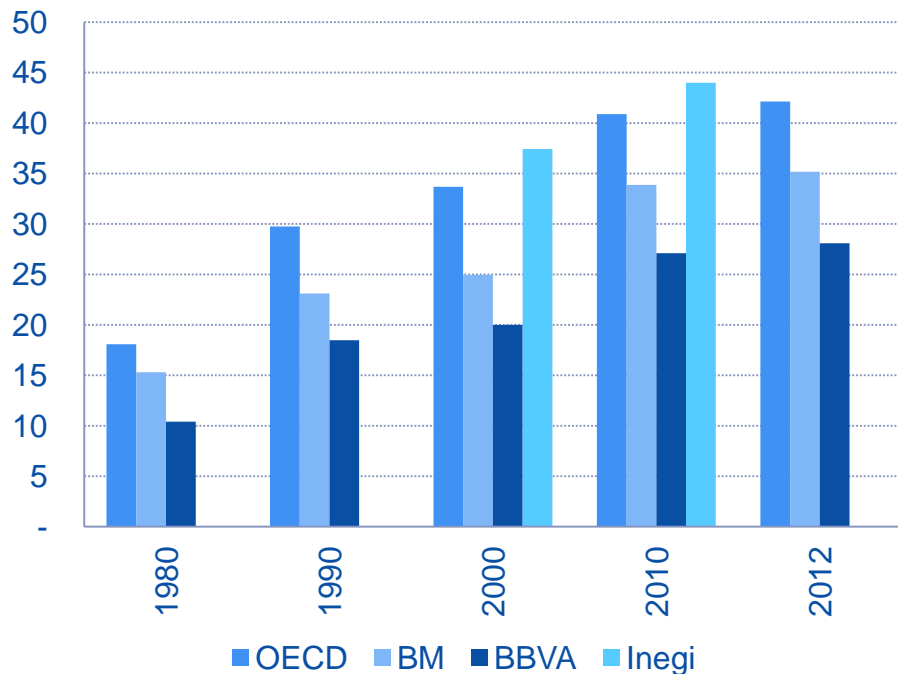
Entre 2000 y 2010 la población de clase media y alta pasó de 38.5 a 46 millones

## Población de clase media

Millones

## Población 2010 vs. 2000

Millones y distribución %

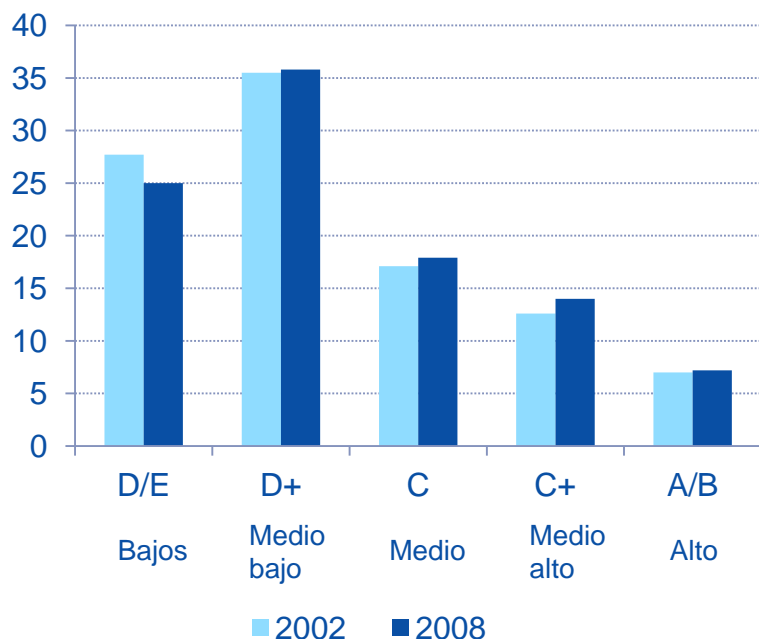


# Otras mediciones, basadas en el consumo, coinciden en el aumento en la clase media

De acuerdo con la clasificación de la AMAI, que mide el gasto el patrón de gasto de la población, los estratos socioeconómicos bajos han descendido, en tanto que los medios han aumentado

## Nivel socio económico

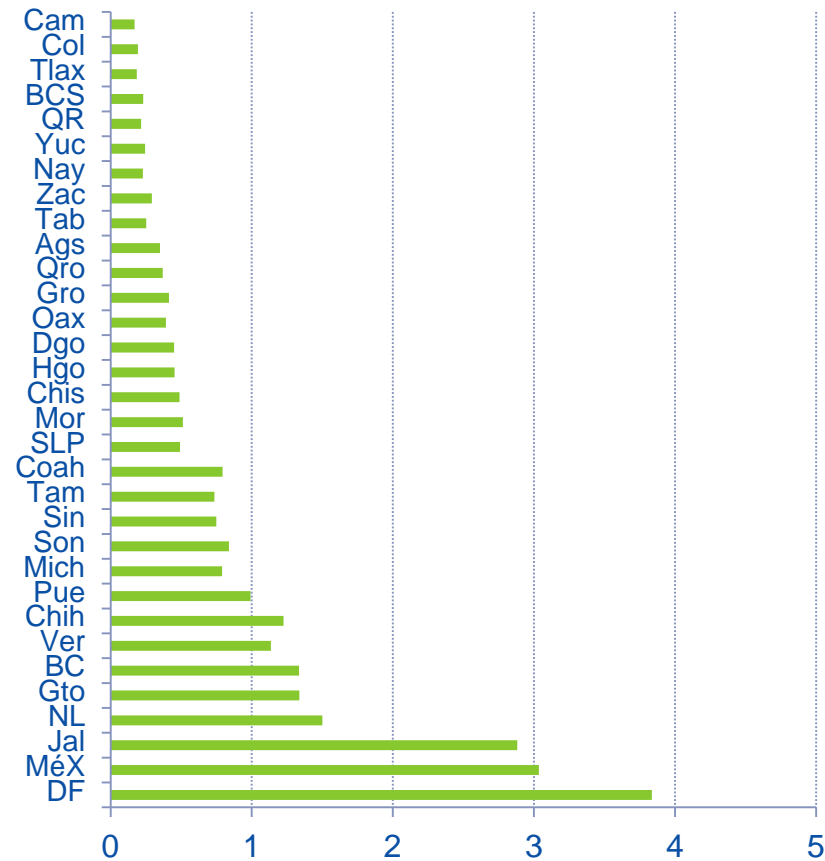
Distribución %



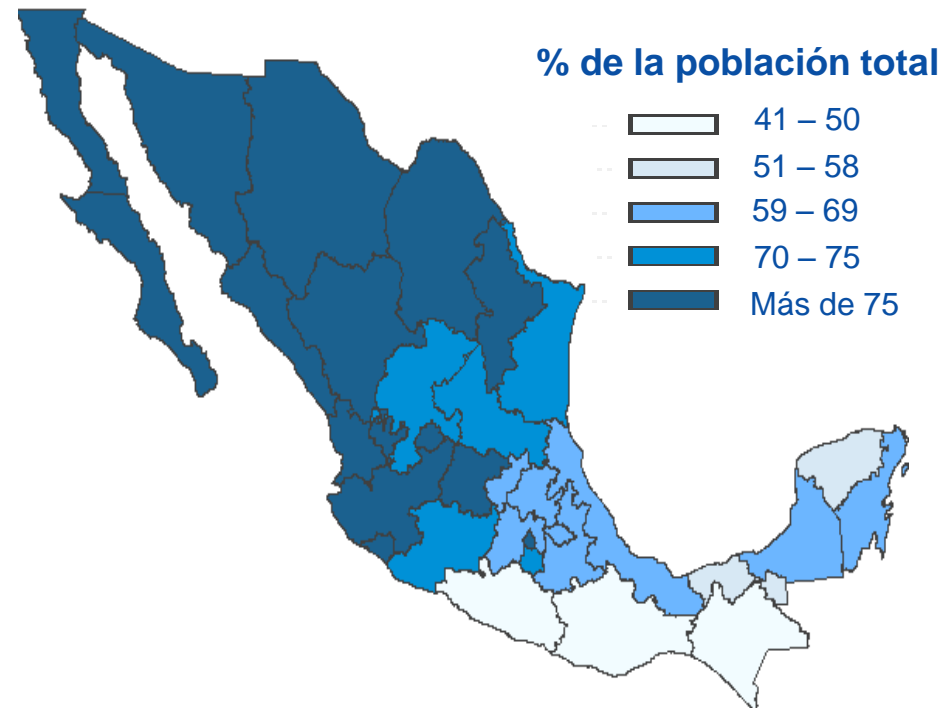
Clasificación	Características	Ingreso anual (miles de pesos, 2008)
D/E	Bajos ingresos, educación primaria, sin acceso a servicios bancarios tradicionales	<6.7
D+	Ingreso por debajo del promedio, educación secundaria, sin automóvil	6.8 - 11,5
C	Ingreso medio, nivel educativo hasta bachillerato, un automóvil, posibilidad de realizar un viaje al año	11.6 – 34.9
C+	Estudios universitarios y dos automóviles	35.0 - 84,9
A/B	Alto poder adquisitivo	85.0>

# Crecimiento de la clase media por entidad federativa

**Clase media en México, por entidad**  
Millones, 2008, definición BBVA



**Distribución regional de la clase media\***  
%

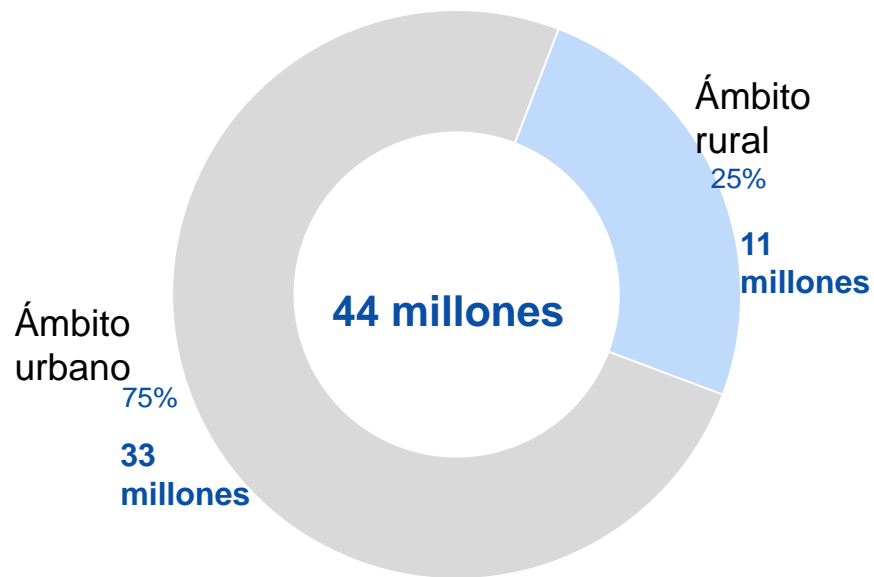


\*Incluye estratos de ingreso medio bajo, medio y medio alto  
Fuente: BBVA Research con datos de AMAI y Consulta Mitofsky

# En el ámbito urbano, la clase media representa cerca del 50% de la población total

## Clase media: ámbito rural y urbano

Millones de personas y distribución %



Ámbito	Clase media (% de pobl. total)
Nacional	39
Urbano	47
Rural	26

**1****La clase media en el mundo****2****La clase media en México****3****Algunos factores detrás del fortalecimiento de la clase media****4****Evidencias del fortalecimiento de la clase media en México**

# Inclusión financiera: aumento generalizado en el uso de tarjetas de crédito y débito

En tan sólo tres años, el uso de plásticos se ha más que duplicado en algunas entidades

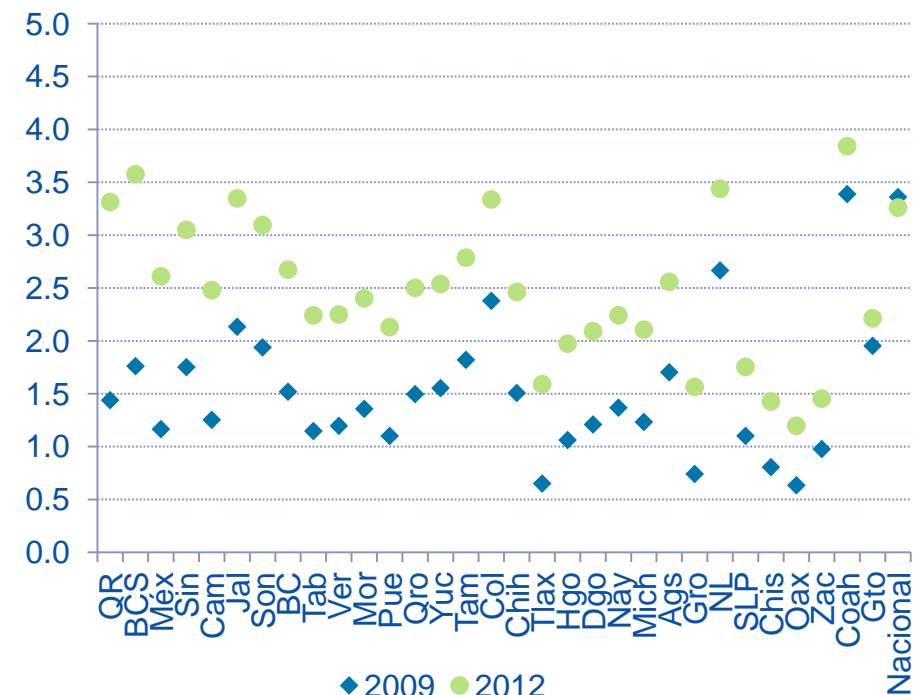
## Tarjetas de débito

Por cada 10,000 adultos, miles



## Tarjetas de crédito

Por cada 10,000 adultos, miles



Los datos del DF en 2009 son de 13,711 y del 2012 de 32,045 tarjetas de débito

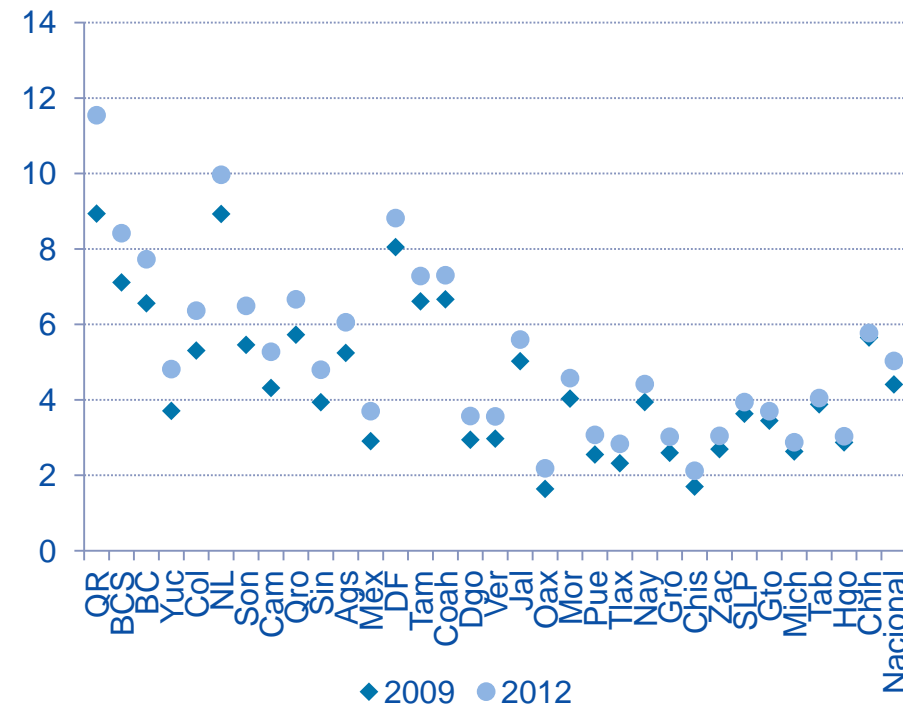
Los datos del DF en 2009 de 22,542 y del 2012 de 11,713 tarjetas de crédito

# Inclusión financiera: la infraestructura bancaria permite ampliar la cobertura de población atendida

En términos relativos, Quintana Roo es la entidad con mayor crecimiento en el número de cajeros, y Colima lidera en el número de sucursales

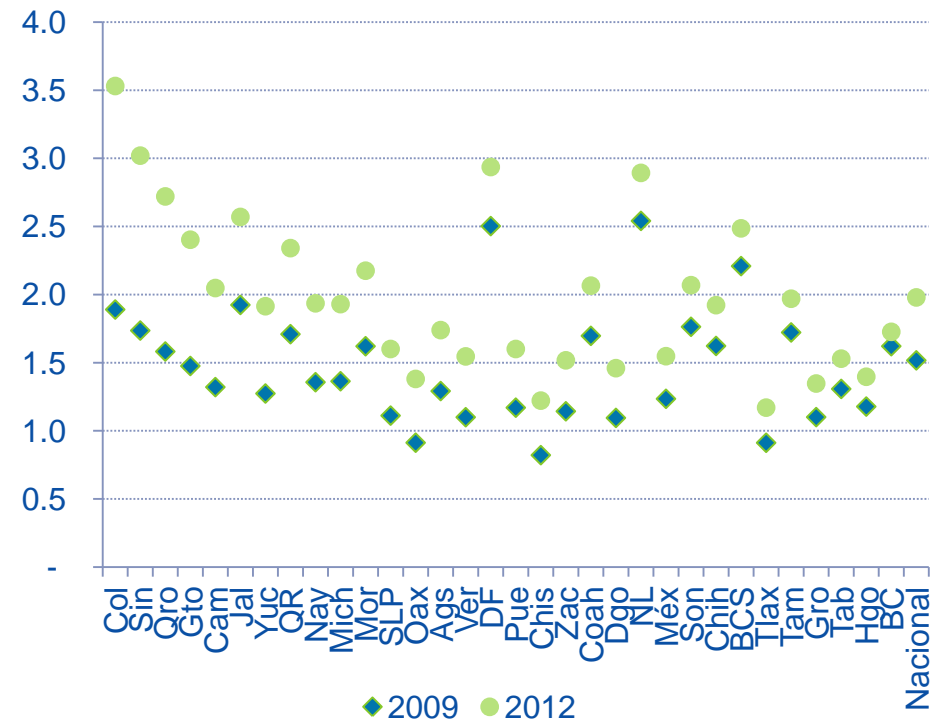
## Cajeros automáticos

Por cada 10,000 adultos



## Sucursales bancarias

Por cada 10,000 adultos

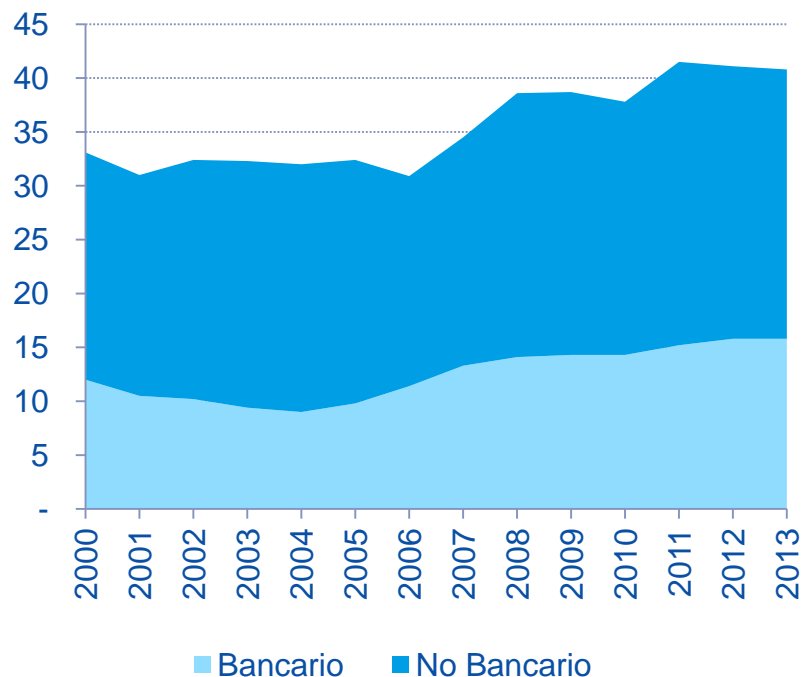




# Inclusión financiera: todo incluido, el financiamiento al sector privado representa más de 40% del PIB

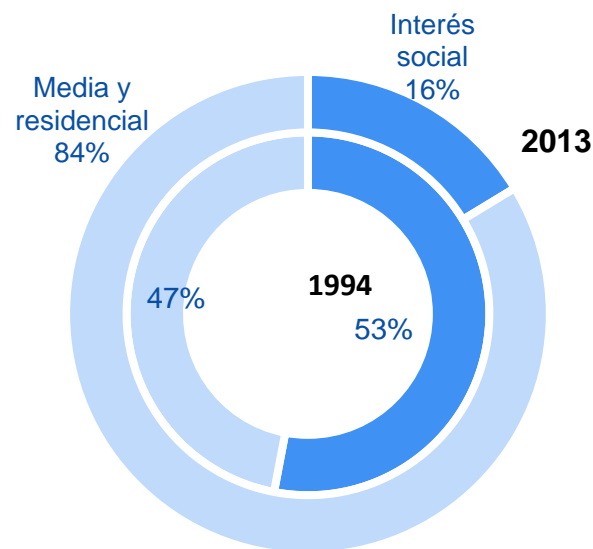
## Financiamiento al sector privado

Crédito bancario y no bancario, % de PIB



## Créditos a la vivienda

Banca Comercial, %



# Inclusión financiera: aumenta la población que puede adquirir un crédito hipotecario

Las tasas de interés hipotecarias han bajado

## Condiciones de crédito (precios corrientes)

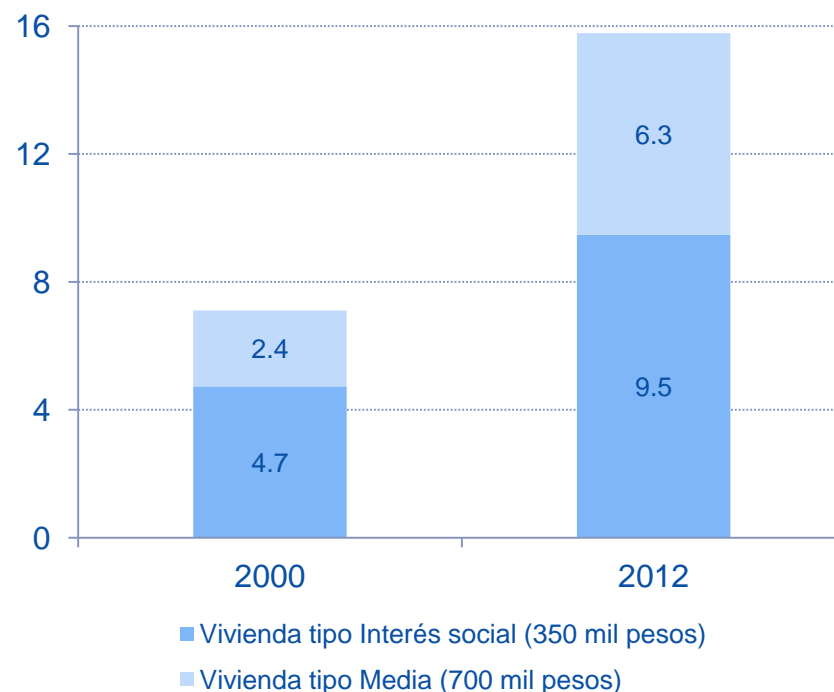
	2000	2012
Valor vivienda (miles de pesos)	450.0	700.0
Pago mensual (miles de pesos)	5.1	5.6
Ingreso requerido (miles de pesos)	17.0	18.7
Hogares c/ingresos suficientes (millones)	2.4	6.3

### Condiciones

Tasa (%)	17	11
Plazo (años)	20	20
Enganche (%)	20	20

... y los hogares que pueden tomar crédito se han más que duplicado

## Capacidad de adquisición de vivienda (millones de hogares)

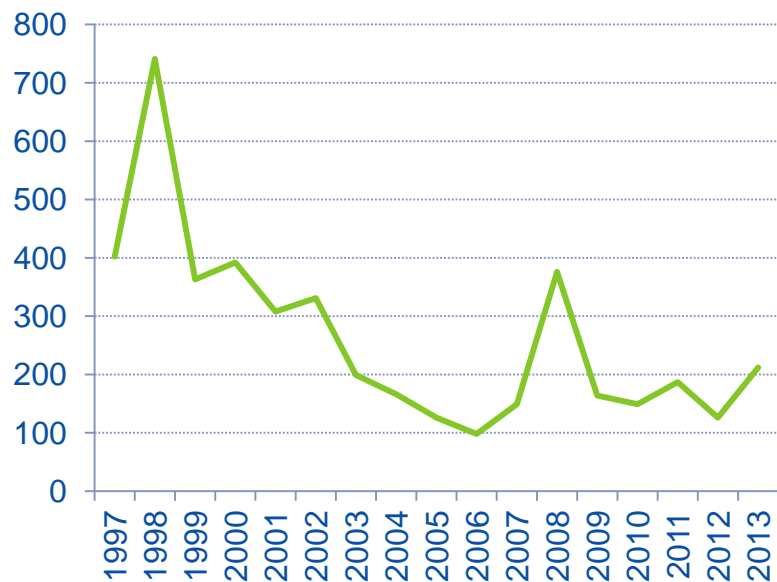


# Estabilidad macroeconómica: la ortodoxia se traduce en menor riesgo

El manejo prudente de la política económica ha reducido en forma importante la percepción de riesgo del país

## Riesgo país

EMBI



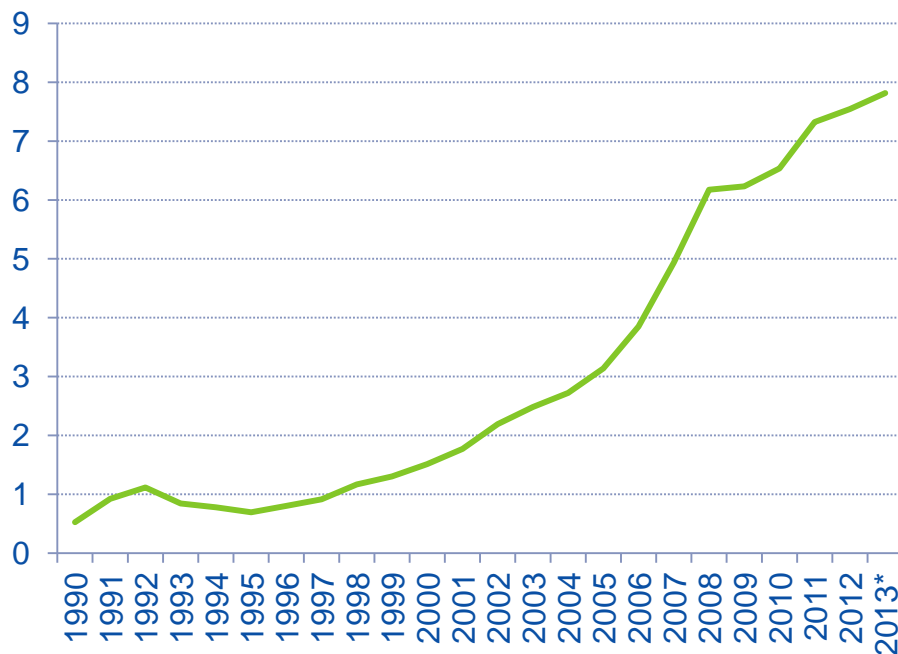
Indicadores macro	1994	2012
Plazo de vencimiento de la deuda (años)	0.8	7.5
Déficit cuenta corriente (% PIB)	-6.4%	-0.8%
Reservas internacionales (millones de dólares)*	33,583	148,750
Deuda externa (% PIB)	21.4%	10.2%

\*Datos disponibles desde 2000

Fuente: BBVA Research con datos de FMI, Banxico y SHCP

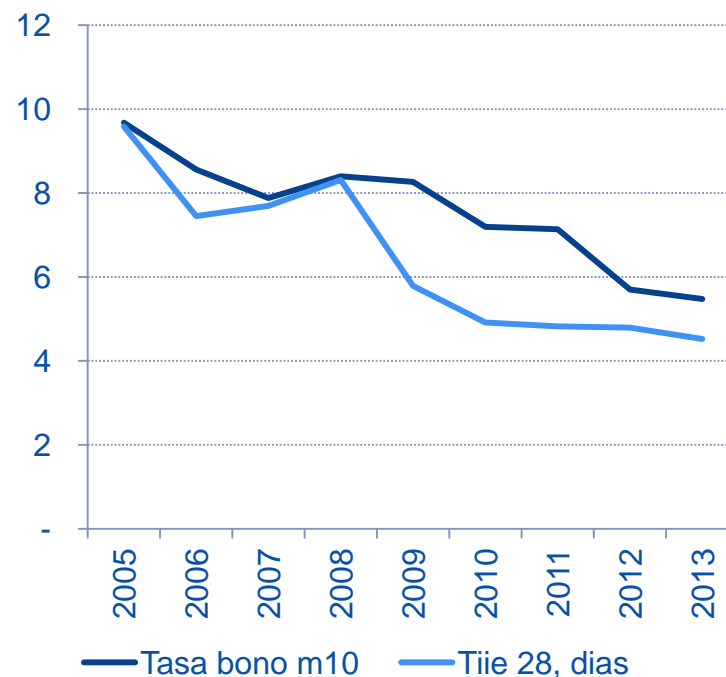
# Estabilidad financiera: se amplían los plazos de deuda y bajan las tasas de interés

**Plazo promedio de vencimiento de deuda pública, Años**



\*A julio  
Fuente: BBVA Research con datos de Banxico

**Tasas de interés Bono M10 y Tiie 28 días**



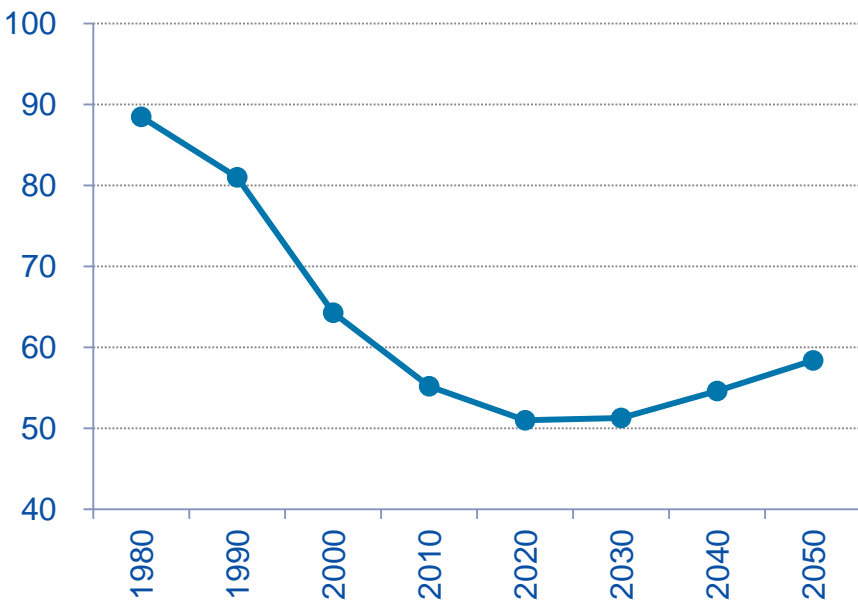
Fuente: BBVA Research con datos de Bloomberg e INEGI

# Estructura demográfica: mayor población se incorpora al mercado laboral

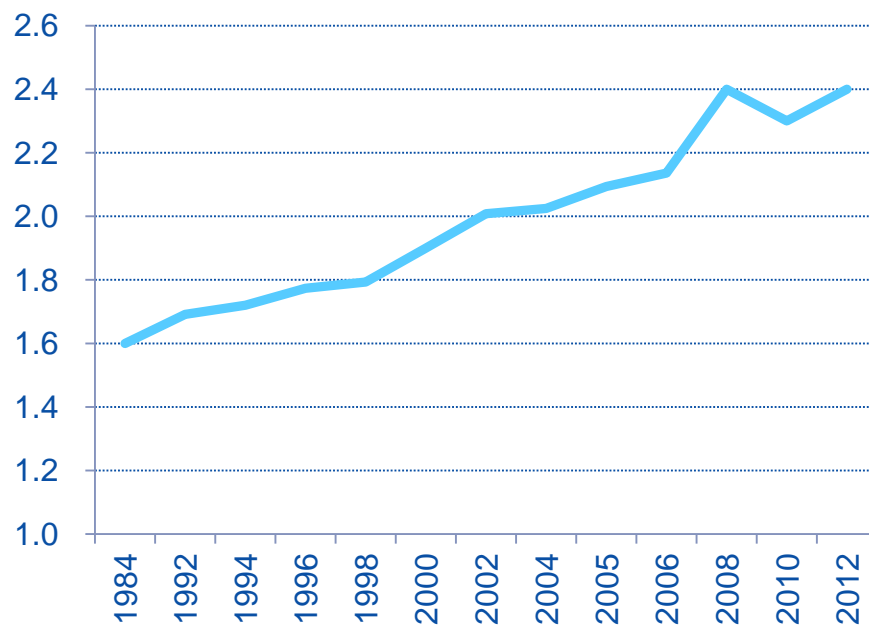
Menos dependientes económicos y más perceptores por hogar. El bono demográfico alcanzará su máximo potencial durante la próxima década

## Razón de dependencia nacional\*

%



## Perceptores por hogar



Fuente: BBVA Research con datos del INEGI y la CONAPO  
 \*Razón de dependencia: Población 0 a 14 y 65 y más entre población 15 a 64 años

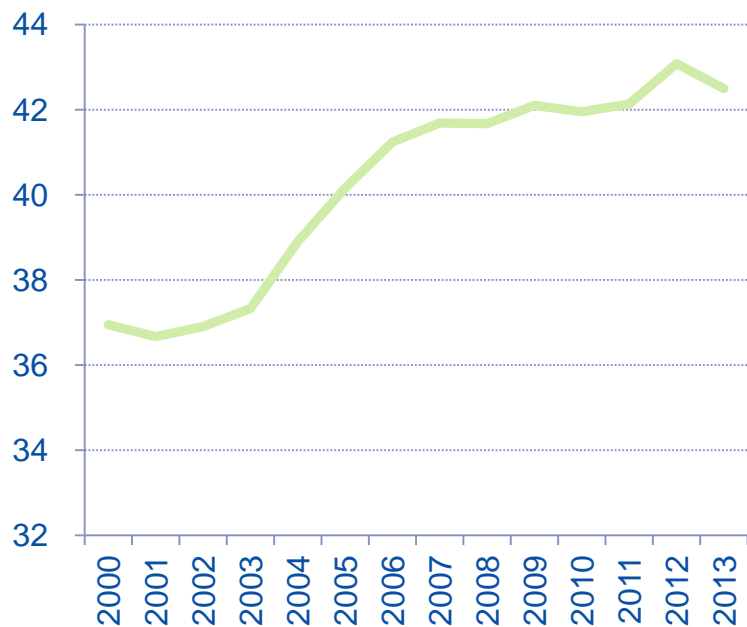
Fuente: BBVA Research con datos de INEGI

# La participación de la mujer en el mercado laboral se ha incrementado

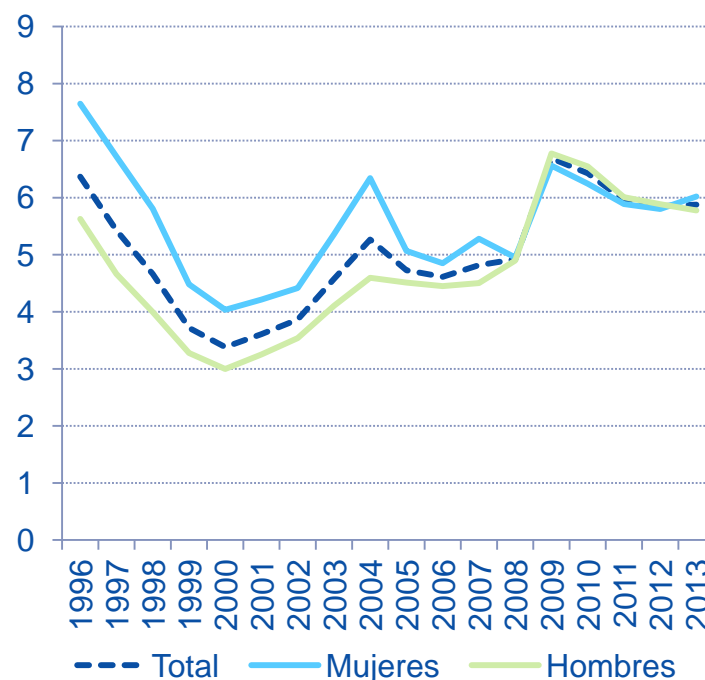
La tasa de participación económica de la mujer pasó del 37% al 43% entre 2000 y 2013

...y su tasa de desocupación ya es muy cercana a la de los hombres

**Participación económica de la mujer**  
% respecto a población en edad laboral



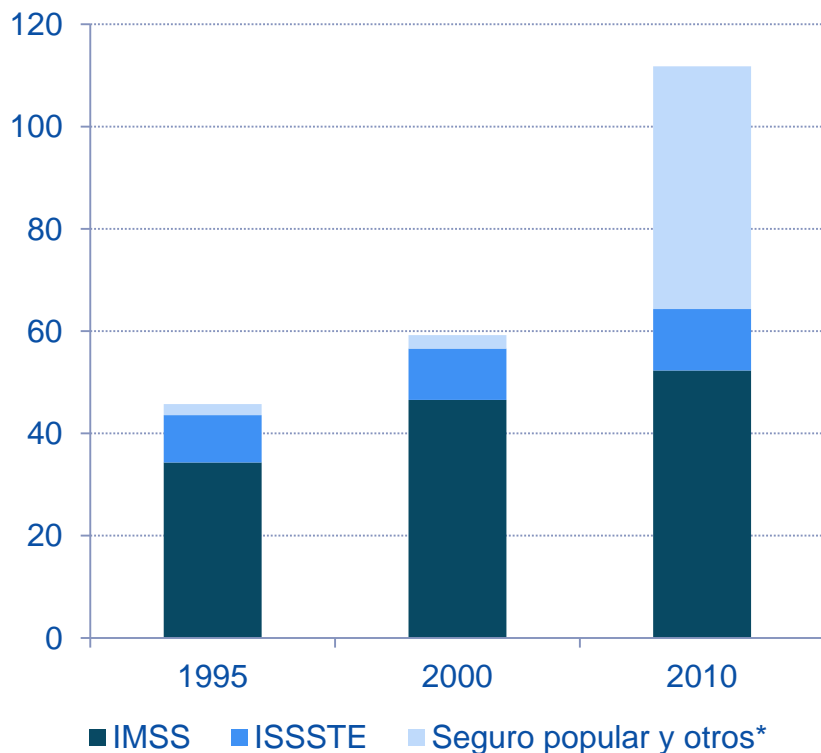
**Tasa de desocupación**  
% respecto de la PEA



Fuente: BBVA Research con datos del INEGI y la CONAPO  
\*Razón de dependencia: Población 0 a 14 y 65 y más entre población 15 a 64 años

# La cobertura de salud ha mejorado

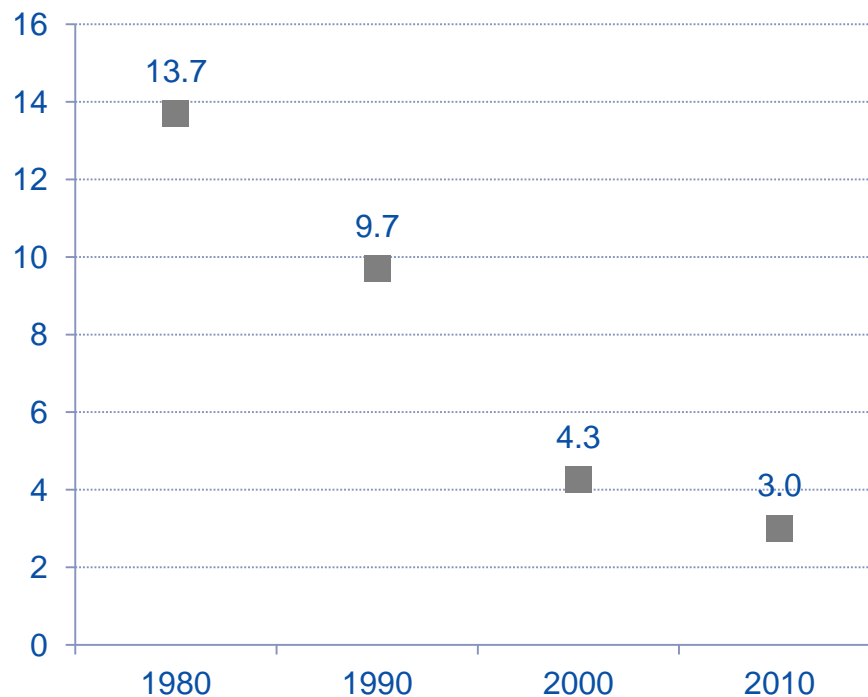
**Población con servicios de salud**  
Millones



\*Pemex, Sedena, Semar y estatales

Fuente: BBVA Research con datos de Inegi

**Enfermedades infecciosas y parasitarias**  
( Part. % en defunciones totales)



# Los niveles de escolaridad se han incrementado

## Indicadores educativos

	1995/1996	2011/2012
Escolaridad (años)	7.0	8.8
Absorción* (%)		
Secundaria	87.0	97.0
Bachillerato	74.1	90.1
Eficiencia terminal (%)		
Secundaria	75.8	84.2
Bachillerato	58.1	63.3

\*Inscritos sobre egresados del nivel anterior



# Mayor generación de empleo respecto a años previos incrementa el ingreso

En la presente década el empleo formal se ha triplicado respecto de la anterior

...si bien es cierto que una parte significativa del empleo total es informal

## Empleo formal privado

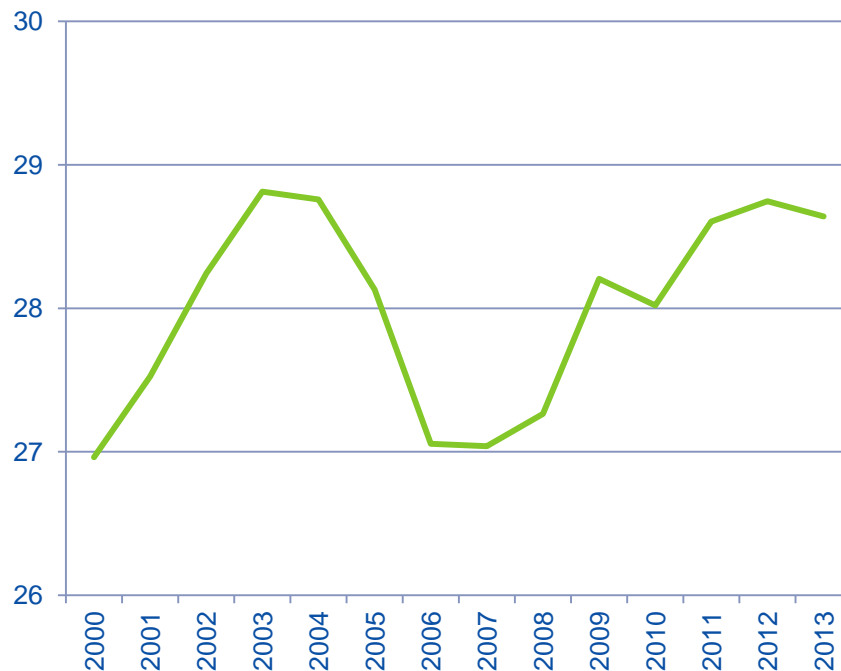
Miles de personas

	Acumulado	Promedio anual
1995-1999	1,768.4	353.7
2000-2009	2,101.3	210.1
2010-2013*	2,569.1	642.3

Fuente: Para 2013 cifras a julio, últimos 12 meses

## Empleo informal

% de la población ocupada



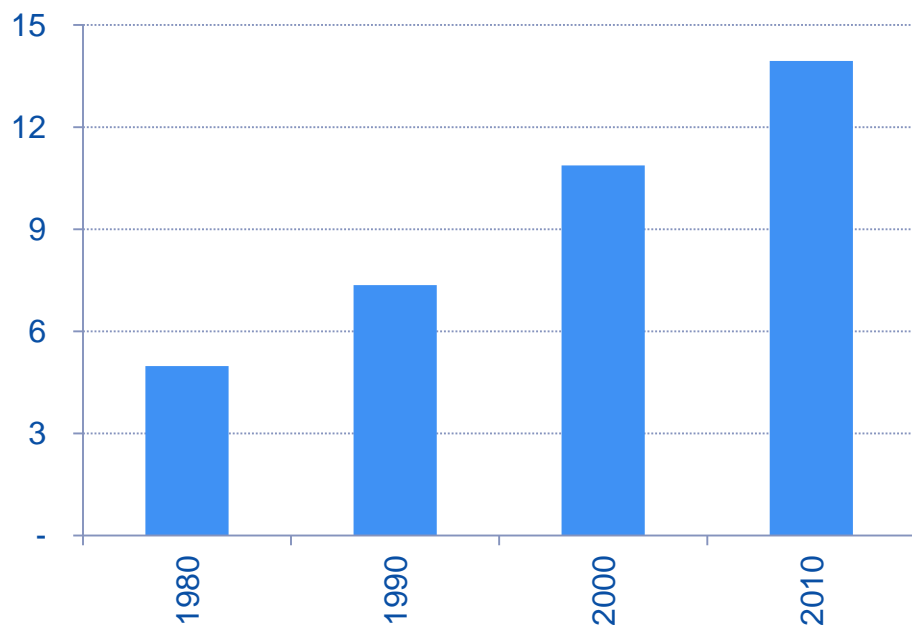
# ... en general, el ingreso de la población se ha incrementado

El ingreso se ha incrementado, de 5 mil a 14 mil dólares entre 1980 y 2010

...y aunque la distribución sigue siendo inequitativa, ha venido mejorando

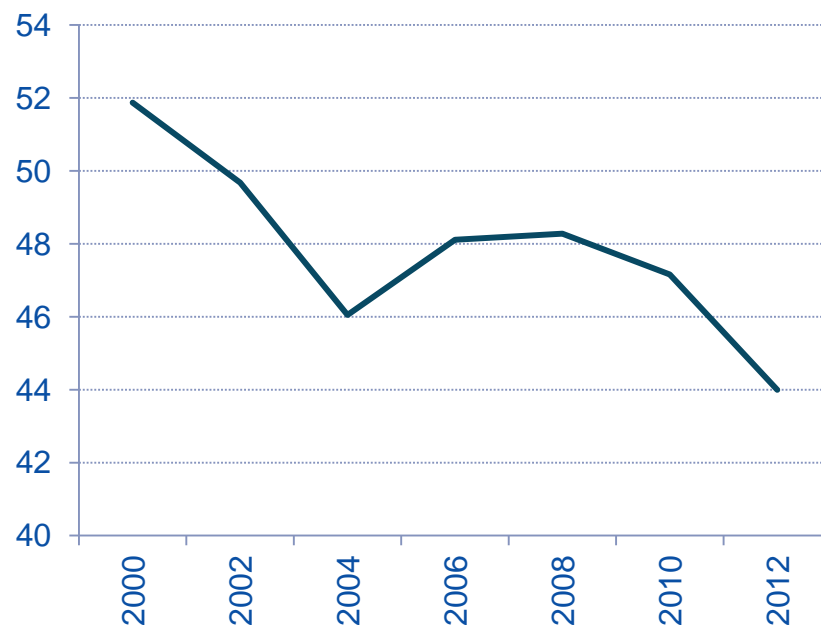
## PIB per capita

Miles de dólares, ajustados por PPP



## Índice de Gini

%

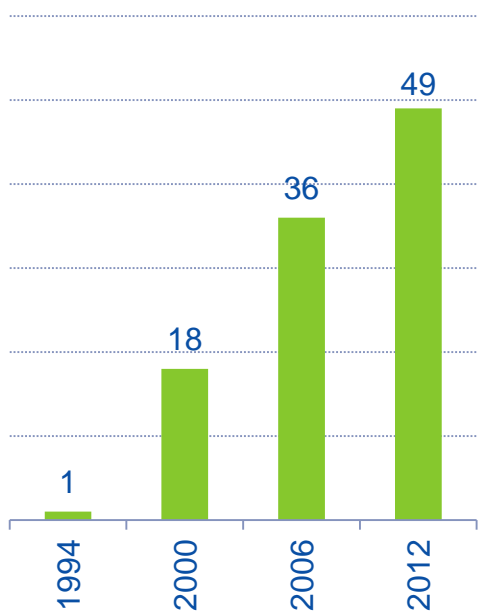


\*El índice de Gini mide la concentración del ingreso. Valores más elevados indican mayor concentración

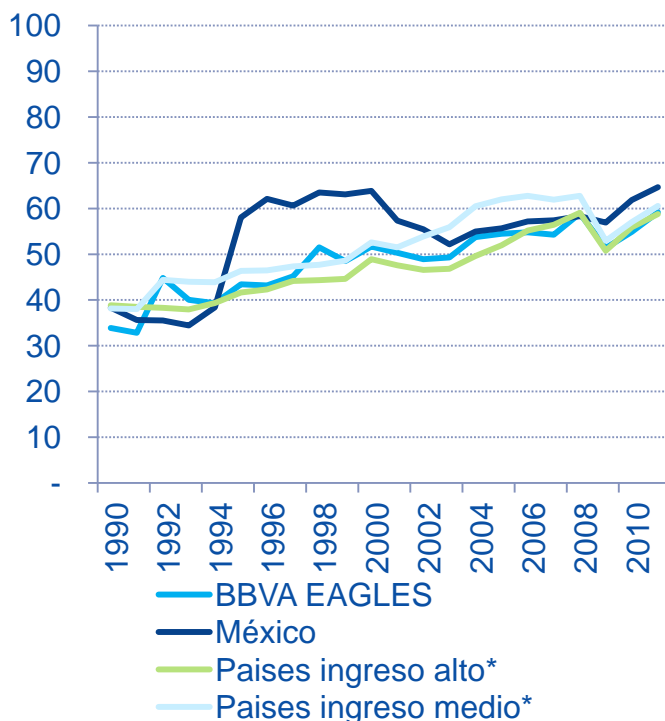
# Apertura comercial y autonomía de Banxico, fundamentales para controlar la inflación

Entre apertura comercial, liberalización del tipo de cambio y política de inflación por objetivos han permitido la estabilización de los precios

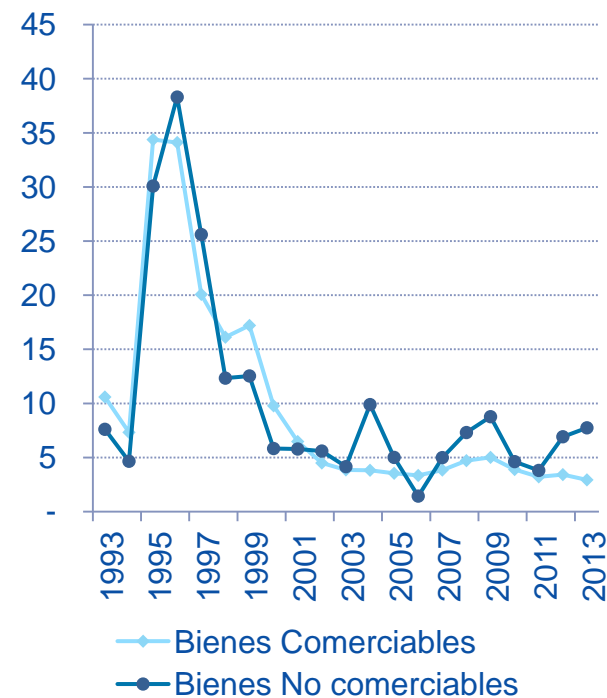
## Tratados comerciales Firmados por México



## Comercio exterior (X+M)/PIB, %



## Inflación % anual



Fuente: BBVA Research con datos del SICAIT

\*Clasificación del Banco Mundial  
Fuente: BBVA Research con datos del Banco Mundial

Fuente: BBVA Research con datos de INEGI

**1****La clase media en el mundo****2****La clase media en México****3****Algunos factores detrás del fortalecimiento de la clase media****4****Evidencias del fortalecimiento de la clase media en México**

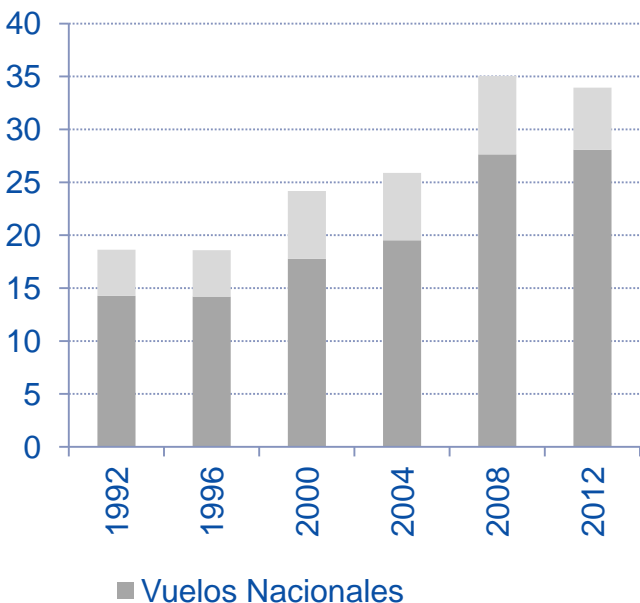
# Aumento de pasajeros en avión

Nuevos competidores en la industria, especialmente las líneas de bajo costo ayudan a explicar el crecimiento en el tránsito aéreo en los últimos años

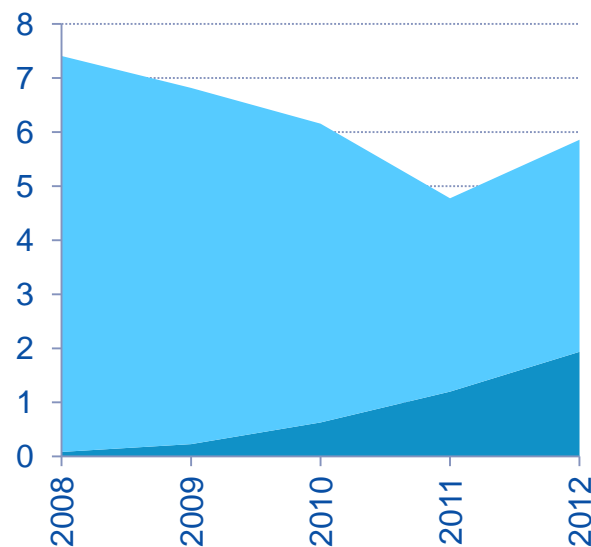
## Pasajeros en avión

Millones

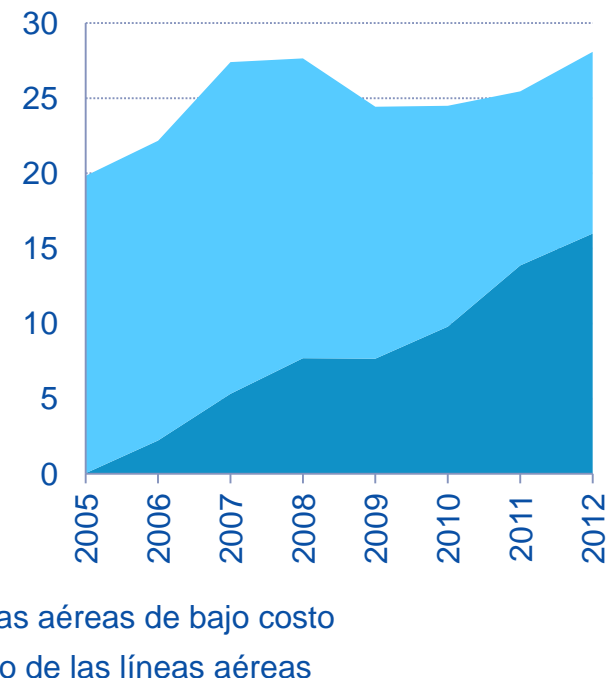
### Total



### En vuelos internacionales



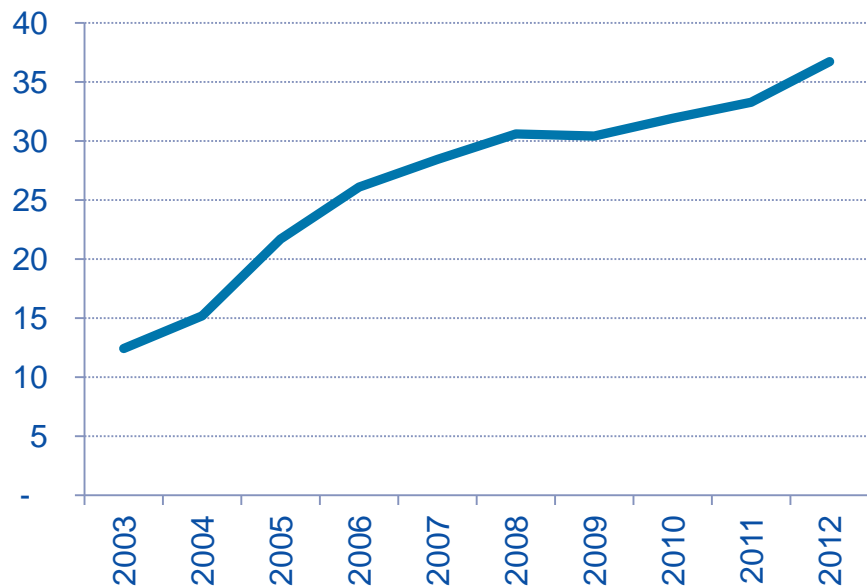
### En vuelos nacionales



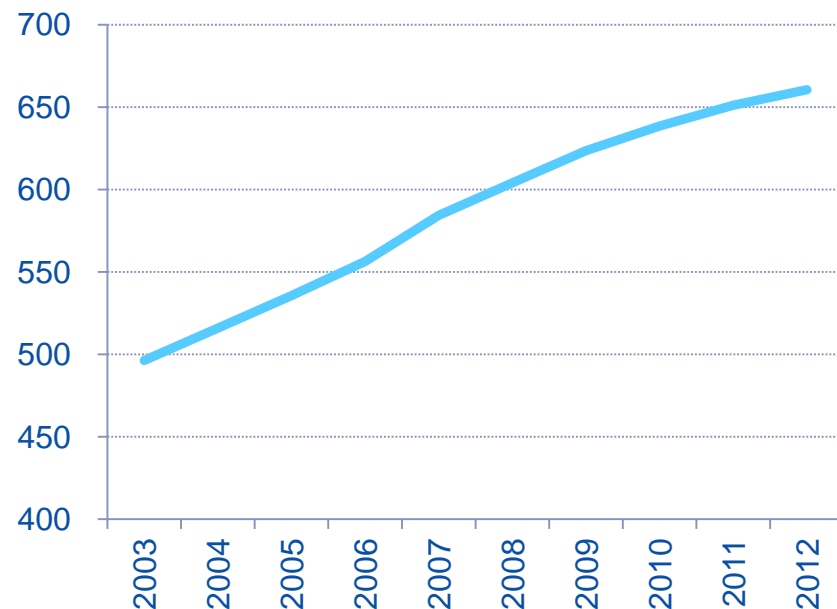
# En turismo, el crecimiento en la demanda ha superado al ritmo de expansión de la oferta

Los cuartos ocupados por residentes ha crecido 2.5 veces en una década; en tanto la oferta de cuartos disponibles lo ha hecho en 30%

**Cuartos ocupados por turistas residentes**  
Millones



**Cuartos de hospedaje disponible**  
Miles



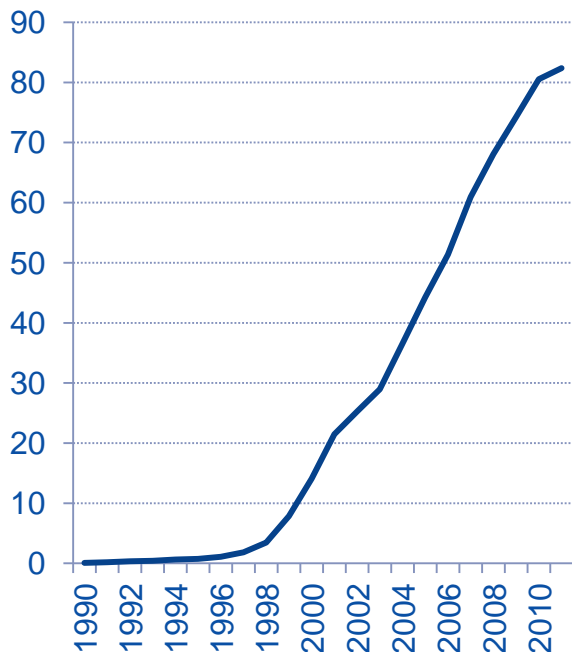
# Mayor número de personas tiene acceso a las telecomunicaciones

Más del 70% de la población tiene teléfono celular y en una década, cerca del 35% logró acceso a internet; la penetración de la TV de paga se triplicó en este periodo

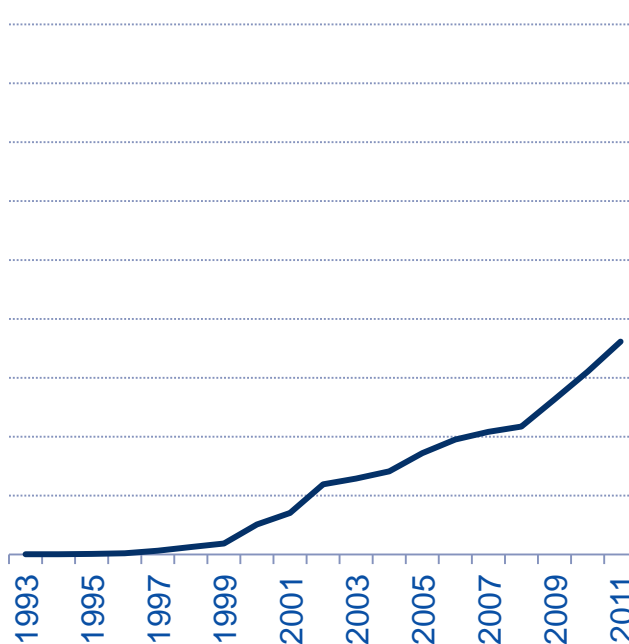
## Acceso a telecomunicaciones

Por cada 100 habitantes

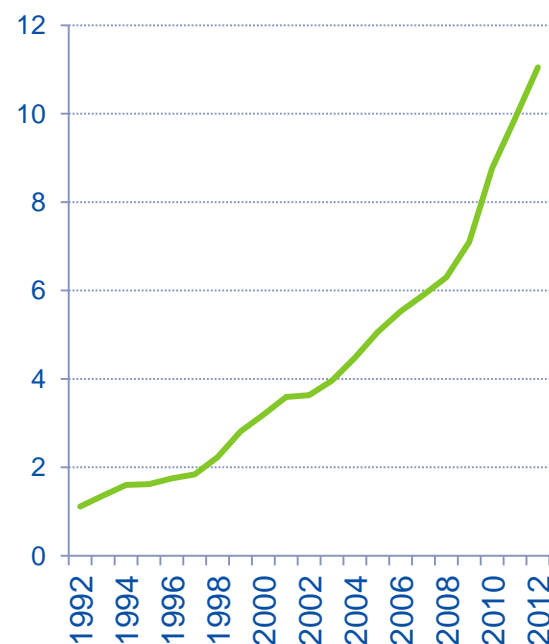
### Telefonía celular



### Internet



### TV de paga



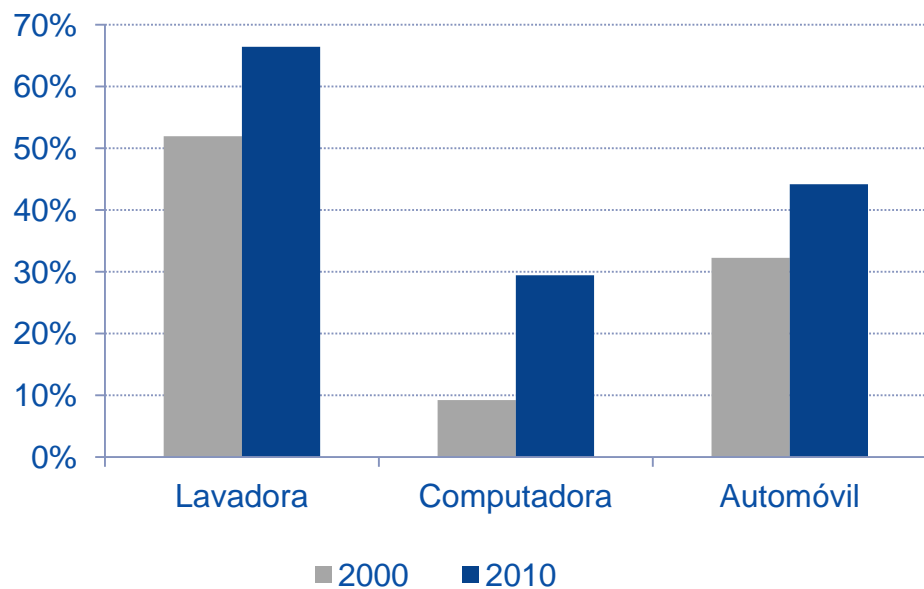
Fuente: BBVA Research con datos del Banco Mundial

# Mayor disponibilidad de bienes en la vivienda

Se ha triplicado el número de hogares con computadora, y también el número de vehículos en circulación

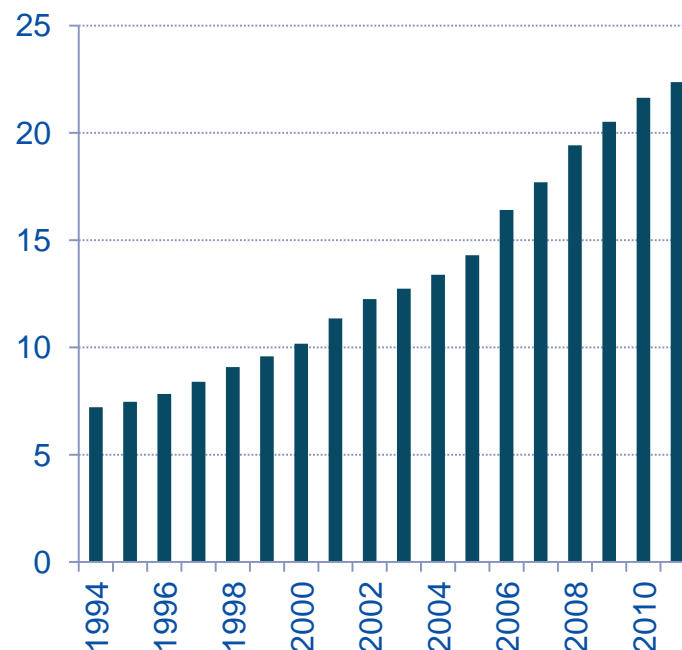
## Satisfactores en la vivienda

% de hogares



## Vehículos en circulación

Millones





# Cambios en el patrón de consumo

La superficie de venta en autoservicios y tiendas departamentales (medida en millones de m<sup>2</sup>) pasó de 4.7 en 1993 a 17.4 en 2008

Las funciones cinematográficas pasaron de 0.8 en 1991 a 4.6 millones en 2007

El valor de las primas de seguros pasó de 6.5 mil millones de dólares en 1998 a 18.8 mil millones en 2008

Las viviendas con agua entubada pasaron de 58.9% en 1970 a 91.5% en 2010

El consumo de carne (medido en kilogramos por habitante al año) pasó de 34.1 en 1990 a 61.7 en 2005

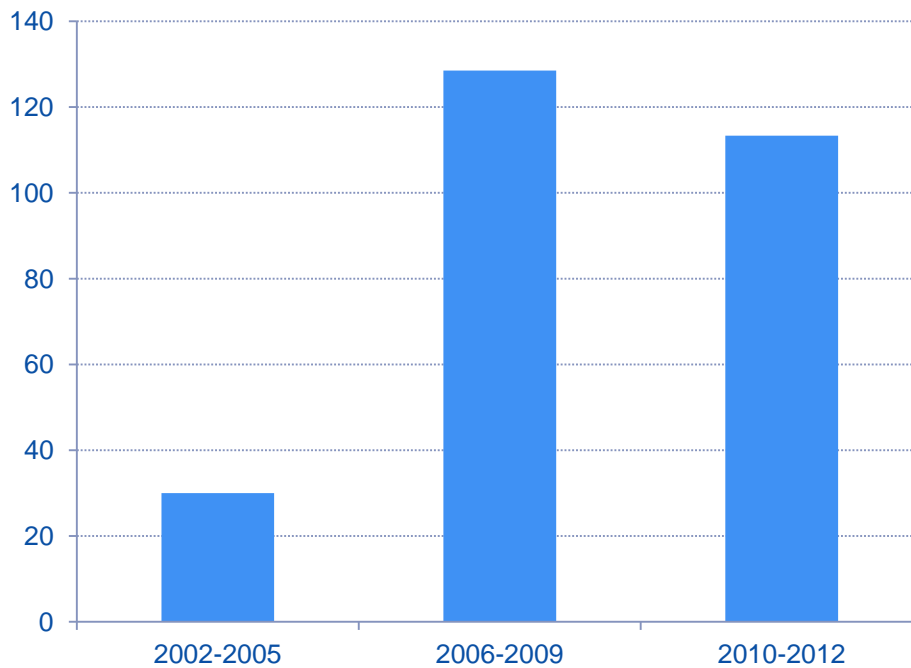
Referencia:

Luis De la Calle y Luis Rubio (2010). Clasemediero: Pobre no más, desarrollado aún no.

Centro de Investigación para el Desarrollo, A. C.

# El número de créditos hipotecarios se ha incrementado significativamente

## Créditos hipotecarios, banca comercial\* (miles)

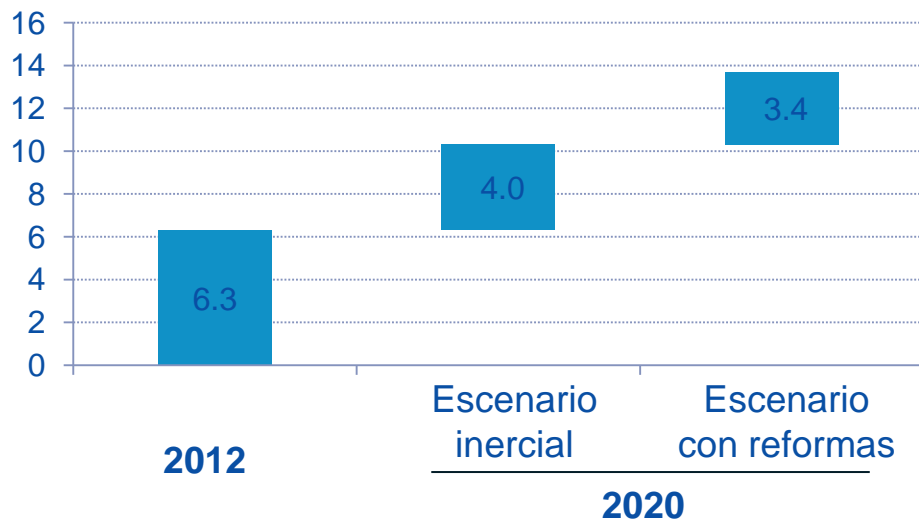


- El crédito de la banca comercial creció cuatro veces entre la primera y la segunda mitad de la década pasada
- El monto promedio de la hipoteca para los créditos fondeados en forma exclusiva aumentó 25% real entre 2006 y 2012, de 800 mil a 1 millón de pesos

\*Recursos propios y cofinanciamientos, incluyendo en estos últimos al producto Infonavit Total  
Fuente: BBVA Research con datos de ABM

# Proyecciones de adquisición de vivienda por clase media

## Capacidad de adquisición de vivienda media en 2020 (millones de hogares)



### Supuestos

	Escenario inercial	Escenario con reformas
Tasa	10%	9%
Crecimiento PIB	2.8%	4%*
Aumento anual precio de la vivienda	3.5%	3.5%

- Por el factor demográfico y mejoras adicionales al crédito hipotecario, hacia 2020 los hogares con capacidad de adquirir una vivienda media podrían aumentar en 4 millones
- En un escenario de mayor crecimiento, el número de hogares en esta condición podría tener un impulso adicional de hasta 3.4 millones

\*Dependiendo las reformas que se aprueben y su profundidad el crecimiento del PIB potencial se estima en un rango de 3.7% a 4.2%

Nota: Las proyecciones dejan constante la distribución del ingreso entre deciles observados en 2012

Fuente: BBVA Research

# Referencias

BBVA Research (2013), Observatorio económico: Explosión de la clase media emergente

Consulta Mitofsky (2010), Niveles socioeconómicos por entidad federativa 2009-2010

D.Wilson y R. Dragusanu (2008), The expanding middle: The exploding world middle class and falling global inequality, Global Economics Paper 170, Goldman Sachs Economic Research

H.G. Ferreira Francisco, Messina J., Rigolini J., López-Calva Luis-Felipe, Lugo M.A. y Vakis R. (2012), Economic mobility and the rise of the Latin American middle class, The World Bank

H. Kharas (2010), The Emerging Middle Class in Developing Countries, Working Paper 285, Development Centre, OECD

INEGI (2013), Cuantificando la clase media en México: Un ejercicio exploratorio

Luis De la Calle y Luis Rubio (2010). Clasemediero: Pobre no más, desarrollado aún no. Centro de Investigación para el Desarrollo, A. C.

R. Dobbs, J. Remes, J. Manyika, C. Roxburgh, S. Smit y F. Schaer (2012), Urban World: Cities and the rise of consuming class, Mckinsey & Company