

Flash España

Madrid, 3 de enero de 2014
Análisis Económico

Unidad de España

Registros laborales en diciembre: sorpresa al alza de la afiliación y reducción del paro

El mercado laboral cerró el 2013 al alza. Descontada la estacionalidad, se observó un crecimiento significativo del empleo y una nueva disminución del paro en diciembre. En promedio, la afiliación creció en el cuarto trimestre por primera desde 1T08, y el desempleo aceleró su ritmo de caída.

- **Sorpresa al alza de la afiliación a la Seguridad Social ...**

La afiliación media a la Seguridad Social aumentó en 64,1 miles de personas en diciembre, más de lo esperado (BBVA Research: 8,8 miles) (Cuadro 1).¹ Como se puede observar en el Gráfico 1, la magnitud del crecimiento del número de afiliados en diciembre del pasado año no tiene precedentes en la serie histórica.

Cuando se corrigen las cifras de las variaciones estacionales y del efecto calendario (CVEC), se estima que la afiliación –excluidas las bajas de cuidadores no profesionales– habría aumentado en torno a 36,2 miles de personas (Gráfico 2).

- **..., debido a la evolución favorable de la agricultura y los servicios**

La ocupación se incrementó en el sector primario y en los servicios más de lo previsto, mientras que apenas se redujo en la industria y en la construcción (Cuadro 1). Las cifras desestacionalizadas indican que el número de afiliados en la agricultura creció en 27,6 miles de personas, lo que compensó el retroceso de noviembre. Por su parte, los servicios crearon empleo por quinto mes consecutivo (51,3 miles de afiliados más). Pero a diferencia de lo sucedido en octubre y noviembre, el dinamismo de la afiliación en los servicios en diciembre no estuvo causado por el aumento de la contratación en las actividades relacionadas con las AA.PP. Como refleja el Gráfico 3, el número de afiliados en los servicios vinculados con el sector público tan solo aumentó en 7,0 miles de personas el pasado mes.

- **Nueva disminución del desempleo registrado**

El paro registrado se redujo el pasado mes en 107,6 miles de personas, ligeramente más que la previsión central (BBVA Research: 89,9 miles). Al igual que en el caso de la afiliación, el descenso del número de parados en dic-13 es el mayor de las últimas tres décadas (Gráfico 4). De hecho, la cifra corregida de variaciones estacionales indica que la caída del paro se habría acelerado el pasado mes hasta las 49,8 miles de personas (Gráfico 5).

¹: Descontada la pérdida de cuidadores no profesionales, el incremento del número de afiliados alcanzó los 64,4 miles.

• **Mejora generalizada en todos los sectores no agrarios**

Si bien los datos brutos indican que el desempleo creció en la construcción (Cuadro 2), los desestacionalizados muestran un comportamiento positivo en todas las actividades no agrarias. Así, destacan los descensos en servicios (-22,0 miles de parados), en construcción (-8,9 miles) y en industria (-6,0 miles) (Gráfico 6).

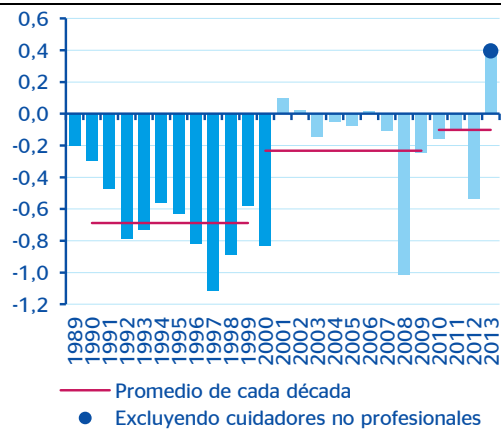
• **Aumento de la contratación, principalmente temporal**

En diciembre se firmaron 1.290,9 miles de contratos (un 93,5% de naturaleza temporal), 49,4 miles más que en noviembre (Gráfico 7). A diferencia de lo sucedido en los meses precedentes, el papel jugado por la estacionalidad ha sido menor. Así, la contratación creció en un cifra similar (40,0 miles de contratos, 36,1 miles de naturaleza temporal) cuando se corrigen las cifras de variaciones estacionales.

• **4T13: primer incremento del empleo desde 1T08 y nueva reducción del paro**

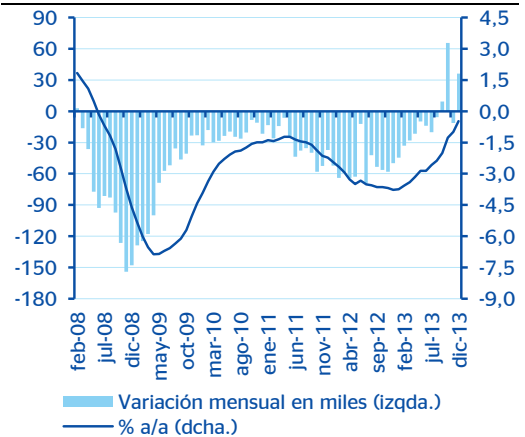
El número de afiliados a la Seguridad Social creció el 0,6% t/t CVEC en el 4T13 (0,5% t/t CVEC descontada la pérdida de cuidadores no profesionales), frente al retroceso de tres décimas estimado en el tercer trimestre. Esto supone el primer aumento no estacional de la afiliación desde el primer trimestre de 2008. Por su parte, la reducción del desempleo registrado se intensificó hasta el -1,8% t/t CVEC en el 4T13 desde el -0,6% del trimestre anterior. Finalmente, la contratación volvió a aumentar entre octubre y diciembre (4,6% t/t CVEC), tanto la indefinida (1,1% t/t) como, sobre todo, la temporal (+4,9% t/t).

Gráfico 1
España: afiliación media a la Seguridad Social en diciembre (Variación mensual en %)



Nota: fin de periodo hasta 2001; media mensual desde entonces
Fuente: BBVA Research a partir de MESS

Gráfico 2
España: afiliación media a la Seguridad Social (Excluyendo cuidadores no profesionales, datos CVEC)



Fuente: BBVA Research a partir de MESS

Cuadro 1

Afiliación a la Seguridad Social, media mensual. Evaluación de la predicción, dic-13

	Previsión	Observado	Error=O-P	Intervalo de confianza (*)		Ratio error/desv. típica
Sector primario	22,8	49,2	26,4	12,0	33,6	3,1
Industria	-4,0	-8,0	-3,9	-9,4	1,3	-0,9
Construcción	-17,2	-21,0	-3,8	-24,1	-10,2	-0,7
Servicios	7,2	43,8	36,6	-20,1	34,5	1,7
Total	8,8	64,1	55,3	-41,6	59,2	2,0

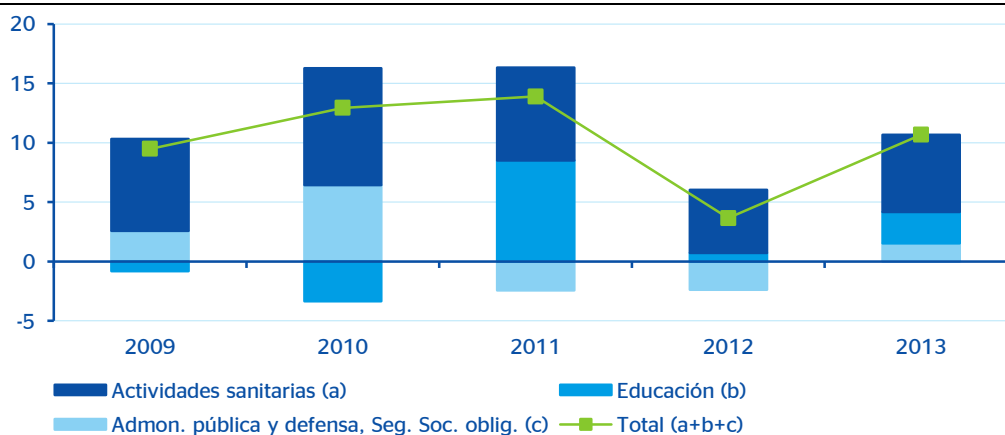
Variación mensual en %

	Previsión	Observado	Error=O-P	Intervalo de confianza (*)		Ratio error/desv. típica
Sector primario	2,1	4,5	2,4	1,1	3,1	3,1
Industria	-0,2	-0,4	-0,2	-0,5	0,1	-0,9
Construcción	-1,7	-2,1	-0,4	-2,4	-1,0	-0,7
Servicios	0,1	0,4	0,3	-0,2	0,3	1,7
Total	0,1	0,4	0,3	-0,3	0,4	2,0

(*) De la previsión, al 80% de probabilidad
Fuente: BBVA Research a partir de MESS

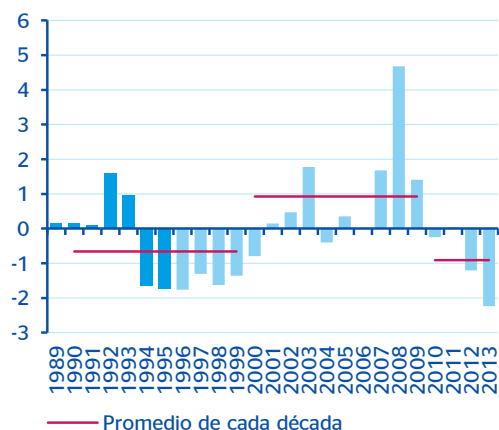
Gráfico 3

Afiliación a la Seguridad Social de los servicios relacionados con el sector público en los meses de diciembre (var. mensual en miles)



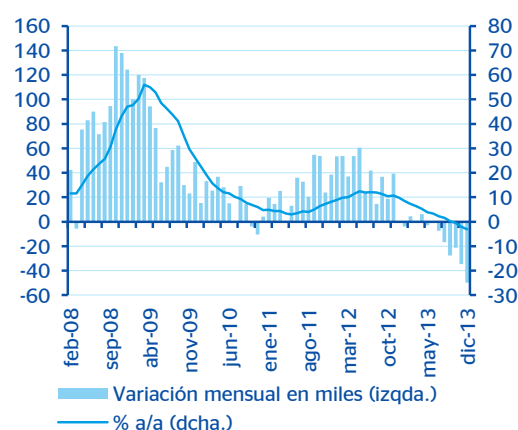
Fuente: BBVA Research a partir de MESS

Gráfico 4
España: desempleo registrado en diciembre
(Variación mensual en %)



Nota: 1990-1995: metodología SILE; ene-96-abr-05: simulación SISPE; en adelante: SISPE
Fuente: BBVA Research a partir de SEPE

Gráfico 5
España: desempleo registrado
(Datos CVEC)



Fuente: BBVA Research a partir de SEPE

Cuadro 2
Desempleo registrado. Evaluación de la predicción, dic-13

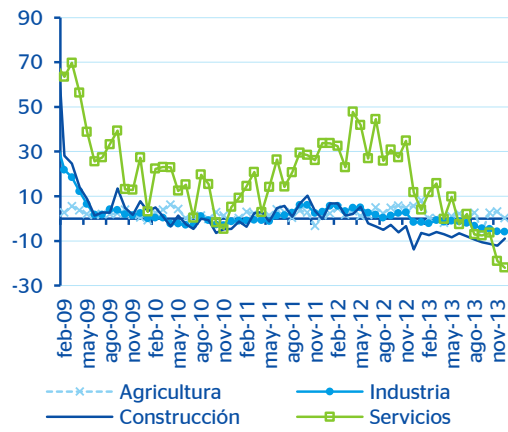
	Previsión	Observado	Error=O-P	Intervalo de confianza (*)		Ratio error/desv. típica
Sin empleo anterior	-13,0	-16,4	-3,4	-18,3	-7,7	-0,8
Sector primario	-5,3	-8,9	-3,5	-11,9	1,2	-0,7
Industria	0,3	-1,3	-1,6	-4,3	4,9	-0,5
Construcción	-0,3	6,3	6,6	-15,0	14,5	0,6
Servicios	-71,6	-87,3	-15,7	-112,5	-30,6	-0,5
Total	-89,9	-107,6	-17,7	-162,0	-17,8	-0,4

Variación mensual en %

	Previsión	Observado	Error=O-P	Intervalo de confianza (*)		Ratio error/desv. típica
Sin empleo anterior	-3,4	-4,3	-0,9	-4,8	-2,0	-0,8
Sector primario	-2,6	-4,3	-1,7	-5,7	0,6	-0,7
Industria	0,1	-0,3	-0,3	-0,8	1,0	-0,5
Construcción	0,0	1,0	1,0	-2,3	2,2	0,6
Servicios	-2,3	-2,9	-0,5	-3,7	-1,0	-0,5
Total	-1,9	-2,2	-0,4	-3,4	-0,4	-0,4

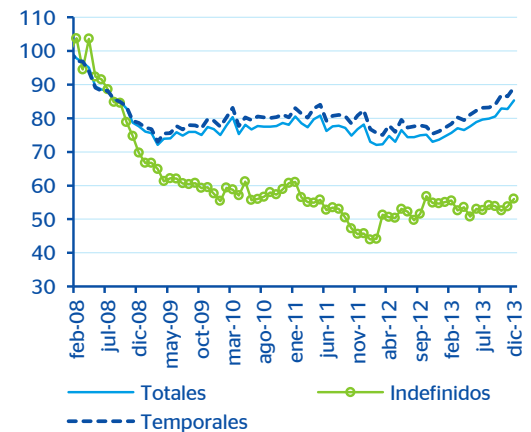
(*) De la previsión, al 80% de probabilidad
Fuente: BBVA Research a partir de SEPE

Gráfico 6
España: desempleo registrado
(Variación mensual en miles, datos CVEC)



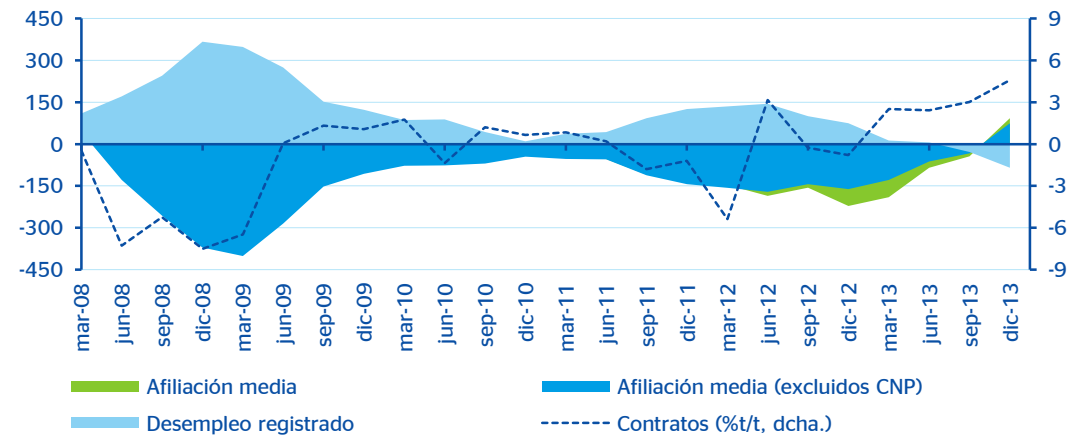
Fuente: BBVA Research a partir de SEPE

Gráfico 7
España: evolución de la contratación
(ene-08 = 100. Datos CVEC)



Datos corregidos del efecto estadístico provocado por la regularización de los empleados del hogar en 2012
Fuente: BBVA Research a partir de SEPE

Gráfico 8
España: registros del mercado de trabajo
(Datos CVEC. Variación del promedio trimestral en miles de personas, salvo indicación en contra)



CNP: cuidadores no profesionales
Datos de contratos corregidos del efecto estadístico provocado por la regularización de los empleados del hogar en 2012
Fuente: BBVA Research a partir de SEPE

AVISO LEGAL

El presente documento, elaborado por el Departamento de BBVA Research, tiene carácter divulgativo y contiene datos, opiniones o estimaciones referidas a la fecha del mismo, de elaboración propia o procedentes o basadas en fuentes que consideramos fiables, sin que hayan sido objeto de verificación independiente por BBVA. BBVA, por tanto, no ofrece garantía, expresa o implícita, en cuanto a su precisión, integridad o corrección.

Las estimaciones que este documento puede contener han sido realizadas conforme a metodologías generalmente aceptadas y deben tomarse como tales, es decir, como previsiones o proyecciones. La evolución histórica de las variables económicas (positiva o negativa) no garantiza una evolución equivalente en el futuro.

El contenido de este documento está sujeto a cambios sin previo aviso en función, por ejemplo, del contexto económico o las fluctuaciones del mercado. BBVA no asume compromiso alguno de actualizar dicho contenido o comunicar esos cambios.

BBVA no asume responsabilidad alguna por cualquier pérdida, directa o indirecta, que pudiera resultar del uso de este documento o de su contenido.

Ni el presente documento, ni su contenido, constituyen una oferta, invitación o solicitud para adquirir, desinvertir u obtener interés alguno en activos o instrumentos financieros, ni pueden servir de base para ningún contrato, compromiso o decisión de ningún tipo.

Especialmente en lo que se refiere a la inversión en activos financieros que pudieran estar relacionados con las variables económicas que este documento puede desarrollar, los lectores deben ser conscientes de que en ningún caso deben tomar este documento como base para tomar sus decisiones de inversión y que las personas o entidades que potencialmente les puedan ofrecer productos de inversión serán las obligadas legalmente a proporcionarles toda la información que necesiten para esta toma de decisión.

El contenido del presente documento está protegido por la legislación de propiedad intelectual. Queda expresamente prohibida su reproducción, transformación, distribución, comunicación pública, puesta a disposición, extracción, reutilización, reenvío o la utilización de cualquier naturaleza, por cualquier medio o procedimiento, salvo en los casos en que esté legalmente permitido o sea autorizado expresamente por BBVA.