

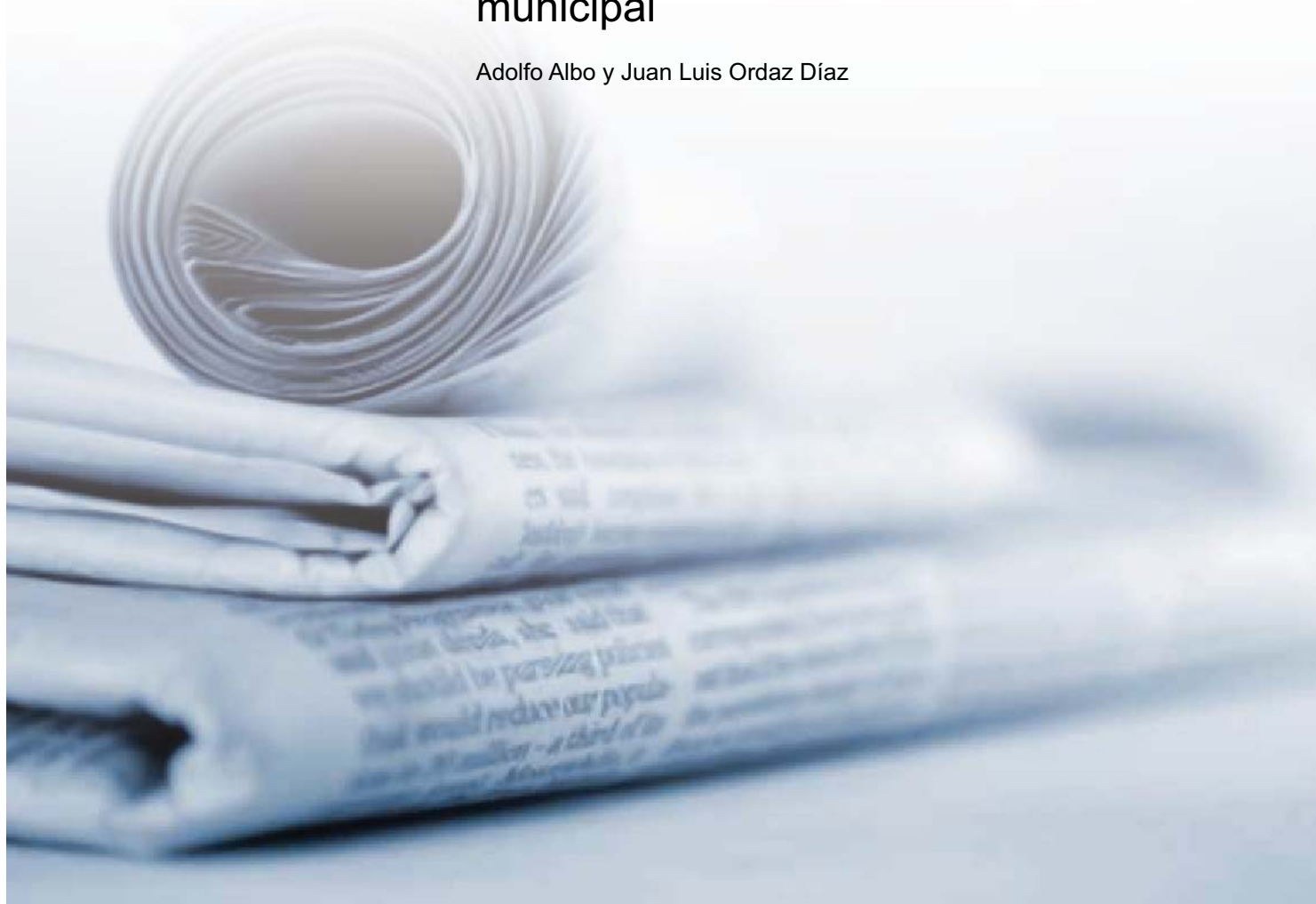
Documentos de Trabajo

Número 11/04
México, Febrero 2011

Análisis Económico

Los determinantes de la migración y factores de la expulsión de la migración mexicana hacia el exterior, evidencia municipal

Adolfo Albo y Juan Luis Ordaz Díaz



Los determinantes de la migración y factores de la expulsión de la migración mexicana hacia el exterior, evidencia municipal

Adolfo Albo y Juan Luis Ordaz Díaz

Febrero 2011

En este documento se ofrece un panorama de los principales determinantes de la migración que se desprenden de los planteamientos teóricos internacionales más importantes sobre todo de índole económica. También se analizan algunos de los determinantes que indica la teoría para el caso de México, con base en información a nivel municipal.

Los determinantes de la migración y factores de la expulsión de la migración mexicana hacia el exterior, evidencia municipal

En años recientes a nivel mundial, el estudio de la migración¹ ha cobrado mayor relevancia tanto por su rápida expansión como por los crecientes flujos económicos que se derivan de ella. Entre 1980 y 2010, el número de migrantes internacionales aumentó aceleradamente en más de 110 millones, es decir, registra un incremento de más de dos veces en ese período; llegando a un poco más de 214 millones de personas, lo que representa el 3.1% de la población mundial.

A su vez, los flujos por remesas se han convertido en un impulso económico significativo en muchos países, principalmente subdesarrollados, síntoma de su fuerte dinamismo. Por ejemplo, en 1990 las remesas hacia estos países sumaban 31 mil millones de dólares, alrededor de 66% de lo que actualmente reciben China y la India. Para el año 2000 habían alcanzado 81 mil millones de dólares y para 2009 se había multiplicado por cuatro veces, al llegar a 307 mil millones de dólares. Después de Asia del Este y Pacífico, América Latina es la región que más ingresos por remesas percibe, y en ella México es el país con la mayor proporción de estos recursos.

Uno de los cambios más significativos en la migración en los últimos años, ha sido una mayor concentración de los migrantes en un número reducido de países, principalmente desarrollados. Por ejemplo, en 2010 siete países: Estados Unidos, Federación Rusa, Alemania, Arabia Saudita, Canadá, Francia, Reino Unido y España concentraban a 47% de los migrantes internacionales, cuando una década previa, esta proporción era de 39%. Lo cuál muestra una percepción de los migrantes sobre los lugares en donde existen oportunidades de desarrollo laboral. Estas son algunas de las razones por las cuáles la migración ha despertado un creciente interés de académicos, políticos, organismos internacionales, medios de comunicación, entre otros, no sólo para conocer con mayor profundidad este interesante fenómeno social y sus determinantes, sino también sus implicaciones en términos económicos y de políticas públicas.

Dada su complejidad, actualmente no se tiene una única teoría económica o de alguna otra ciencia social que explique todas las facetas de la migración; pero existen diferentes aproximaciones analíticas que tratan de explicar sus características esenciales. En ese contexto, este documento tiene como objetivo el ofrecer un panorama de los principales determinantes de la migración que se desprenden de los planteamientos teóricos internacionales más importantes, sobre todo de índole económica. Además, se analiza si algunos de los determinantes que indica la teoría están presentes en el caso de México.

Los factores económicos son el determinante principal de la migración

Desde los primeros estudios se planteaba que la razón fundamental de la migración es económica, tal como lo señaló Ravenstein (1889) en su documento pionero: "Las Leyes de la migraciones". Además, se argumentaba que la mayoría de los migrantes son adultos, que recorren grandes distancias, que generalmente van del campo hacia los grandes centros industriales y comerciales, y que la migración está claramente correlacionada con el desarrollo económico, el progreso de la tecnología y del transporte.

¹ La **migración** se define como **emigración** respecto al lugar de origen, es decir, el lugar que se deja; y se define como **inmigración** respecto al lugar de destino.

Cuadro 1

Migrantes internacionales a nivel mundial por región de destino (Miles)

	Mundo	Regiones más desarrolladas	Regiones menos desarrolladas
1990	155 518	82 355	73 163
1995	165 969	94 123	71 845
2000	178 499	104 434	74 065
2005	195 245	117 188	78 057
2010	213 944	127 711	86 232

Fuente: División de población del Departamento de Asuntos Económicos y Sociales de las Naciones Unidas.

Entre los primeros marcos analíticos más formales para entender el fenómeno migratorio se cuenta con el modelo clásico de Harris y Todaro (1970); una de sus aportaciones fue explicar por qué aún con elevadas tasas de desempleo una región puede atraer migrantes. En este modelo se analizan las decisiones de migración de un sector hacia otro; la motivación principal reside en mejores condiciones económicas, que se reflejan en diferenciales de ingreso esperado entre los dos sectores. En consecuencia, es posible, por ejemplo, explicar la tradicional migración rural a zonas urbanas, aún con alto desempleo urbano, si ahí el ingreso esperado es mayor. De acuerdo con los resultados de este modelo, la eliminación de los diferenciales salariales entre sectores tenderá a reducir la migración.

Algunas extensiones del modelo de Harris y Todaro incorporan un enfoque de capital humano. Se parte del supuesto de que los individuos son por naturaleza diferentes entre sí, tanto en términos de habilidades personales, como conocimiento, capacidad de adaptación, educación, etc., como por supuesto por sus características físicas, como edad, sexo, etc., Estas diferentes características llevarían a distintos ingresos esperados. Por tanto, las diferencias en los retornos a la inversión en capital humano pueden explicar la heterogeneidad en las propensiones a emigrar. Con base en la estructura de los mercados laborales y las políticas de población, los migrantes se seleccionarán dependiendo de sus habilidades específicas (De Haas, 2008).

Otros estudios posteriores indicaron que la decisión de migrar es también influida por diferentes condiciones geográficas, tanto en el lugar de origen como en el de destino, o por una combinación de ambos. En las zonas de origen predominan los factores de expulsión ("push factors") y en las zonas de destino los de atracción ("pull factors"). Los factores de expulsión determinan un estado de incapacidad del entorno para satisfacer las necesidades de todos los miembros de la región; los factores de atracción ofrecen al potencial emigrante la posibilidad de encontrar en el lugar de destino un mayor grado de satisfacción a sus necesidades insatisfechas o aspiraciones (Arango, 1985).

Además de las diferencias salariales, otros factores como presiones demográficas, factores políticos, discriminación, degradación ambiental, entre otros, se consideran causas comunes de la migración; sin embargo, factores expulsivos como malas condiciones ambientales o alta densidad poblacional pueden tener un menor peso relativo que los económicos. En general, la población se mueve de zonas con baja densidad poblacional hacia regiones con alta densidad poblacional, y con relativamente mayor degradación ambiental, pero que ofrecen

Cuadro 2

Ingresos por remesas Millones de dólares

	1970	1980	1990	2000	2010e
Mundo	2,050	36,696	68,384	131,501	440,077
Países en vías de desarrollo	406	17,766	30,874	81,253	325,466

e: estimado

Fuente: Banco Mundial

mejores oportunidades económicas y sociales en términos de empleo, educación, salud, y seguridad. En años recientes el cambio climático es un factor que incentiva el desplazamiento de personas en ciertas regiones y a largo plazo será un factor que cobre mayor relevancia.

Las características específicas de los individuos, pueden ser determinantes importantes que incentiven a algunos a dejar sus lugares de origen sin tener efecto en otros. Así, cada persona tenderá a ponderar en forma distinta los factores de expulsión o de atracción y en consecuencia a guiar sus decisiones. Por ejemplo, Schlottmann y Herzog (1981) encuentran que la educación y la edad son de las características más importantes que determinan la migración inicial y la migración repetitiva, y que el desempleo puede hacer que el efecto de la educación en la migración se magnifique.

Para Piore (1979) la migración es generada por una demanda permanente de fuerza laboral, inherente a la estructura económica y al desarrollo de las naciones, lo que sugiere que la migración se origina principalmente por los factores de atracción en las regiones receptoras. Al respecto, resultados de BBVA muestran que uno de los determinantes principales de la migración de México a Estados Unidos desde finales de los 90's ha sido precisamente la demanda de empleo en este último país, además de los diferenciales de ingreso.

A pesar sus bondades y solidez, los modelos de expulsión-atracción comúnmente no explican el retorno de los migrantes y la ocurrencia simultánea de emigración e inmigración en una misma área, tampoco analizan los impactos de la migración y la forma en que se modifican los lugares de destino y origen; es decir, son modelos estáticos que se centran en factores externos que causan la migración (De Haas, 2008). Esto ha hecho necesario ampliar el enfoque de análisis y buscar nuevas explicaciones para la migración.

El desarrollo económico y las redes sociales como facilitadores de la migración

La confrontación entre factores de atracción y expulsión ha dado origen a la “nueva economía de la migración”, que argumenta que la decisión de migrar no es individual sino familiar, y se considera como parte de una estrategia para enfrentar obstáculos a la movilidad social familiar, como los problemas de acceso al crédito.³ Según este enfoque, el desarrollo económico de las economías que envían migrantes no necesariamente reduce las presiones por la migración. Existen incentivos adicionales para que las familias participen en actividades tanto en el lugar de destino, como en el de origen. Por ello, un incremento en los retornos en esas actividades puede hacer más atractiva la emigración como un medio para superar las restricciones de capital y riesgo que se enfrentaban en un principio en el lugar de origen (Massey, et.al. 1993).

Por tanto, las familias pueden diversificar sus recursos humanos, manteniendo a algunos de sus miembros laborando en la economía local y enviando a otros a mercados laborales externos. Los teóricos de la nueva economía de la migración argumentan que las familias también envían trabajadores al extranjero para reducir su privación relativa (entendida como desigualdad de oportunidades de desarrollo) comparada con algunos grupos de referencia. En este sentido Stark y Taylor (1989), a partir de una muestra de hogares rurales mexicanos encuentran que el ingreso relativo es más importante que el absoluto en las decisiones de emigrar a otro país.

Una vez que las regiones de origen y destino se vinculan a través de las personas se crean las redes sociales, las cuales se pueden definir como un conjunto de relaciones interpersonales que conectan a los migrantes, migrantes previos, y no migrantes en áreas de origen y destino a través de afinidad, amistad, y rasgos culturales comunes. Las redes sociales son una

¹ Revisar *Situación Migración México* en su edición de noviembre de 2010.

² Programa de las Naciones Unidas para el Desarrollo, 2007

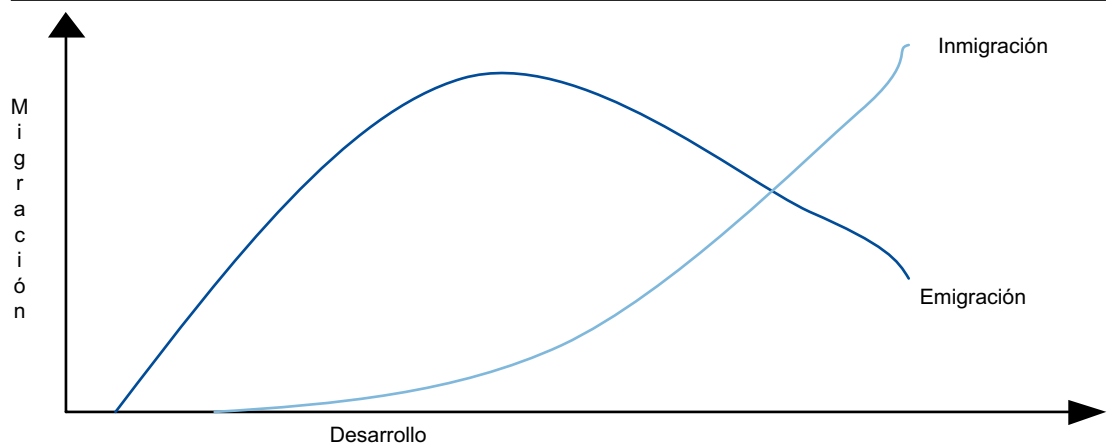
especie de capital social que las personas utilizan para tener acceso a empleo fuera de su lugar de origen (Massey, et. al., 1993).

Las redes sociales incrementan la probabilidad de migrar ya que reducen los costos y riesgos en los movimientos y pueden incrementar los retornos esperados. Aquellos con experiencia migratoria pueden informar a los migrantes potenciales sobre las condiciones del lugar de destino, los costos y las formas de traslado, los empleos disponibles y los ingresos potenciales. Por tanto, es más probable que emigren más personas en una comunidad donde otras lo han hecho y han transmitido su experiencia, que en comunidades donde la migración es menos frecuente. A medida que crecen las redes sociales y se acumula mayor experiencia migratoria, la migración se vuelve progresivamente menos selectiva y se esparce de los sectores socioeconómicos medios a los más bajos (Massey, et. al., 1993).

Algunos estudios muestran que el desarrollo económico y los diferenciales salariales decrecientes en los lugares de destino tienden a generar un efecto en forma de “U” invertida sobre la emigración (De Haas, 2008). Es decir, la emigración se incrementa en las primeras fases del desarrollo y posteriormente muestra un comportamiento decreciente. Así, en las etapas más avanzadas del desarrollo económico y social las regiones tienden a transformarse de exportadoras netas de trabajo a importadoras netas. Esto es lo que ha sucedido con países europeos como España, Italia, Grecia y Portugal; y con países asiáticos como Malasia, Taiwán, y Corea del Sur. Países como Turquía, Túnez y México se encuentran en proceso de transformación hacia este modelo de referencia (De Haas, 2005).

Gráfica 1

Hispanos en Arizona (Población de 16 años y más) (Miles)



Fuente: De Haas (2008)

Lo anterior parece sugerir que no son los hogares más pobres los que pueden emigrar; se requiere cierto nivel económico para poder hacerlo. Para De Haas (2005) es raro que los más pobres sean los que emigren. En el caso de México, según datos del Programa de las Naciones Unidas para el Desarrollo (2007) se puede encontrar una correlación positiva entre el ingreso promedio y la probabilidad de migrar. Sin embargo, aunque esta vinculación existe para todos los segmentos de ingresos, es mayor en los estratos de ingresos intermedios (entre 10 y 15 mil pesos trimestrales de 2002), de manera que los hogares más pobres y los más ricos muestran menores probabilidades de tener un migrante.

De acuerdo con Massey (1988) la primera fase de la migración es rural a urbana; pero el desarrollo es discontinuo en el tiempo y en el espacio, y cuando los trabajadores desplazados no pueden encontrar trabajo en las ciudades de su propio país, emigran hacia el exterior. La infraestructura de comunicación y transporte también sirve para apoyar la migración

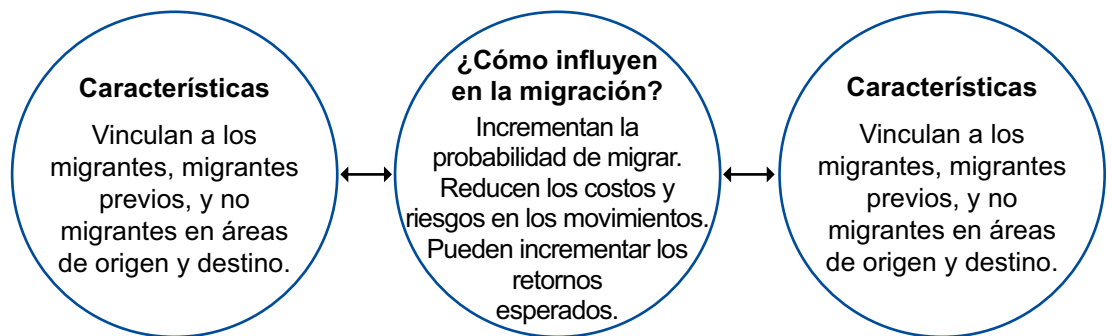
internacional, usualmente hacia las economías con las que se han desarrollado nexos económicos.

La migración se alimenta a ella misma porque los primeros migrantes a través de las redes sociales proveen una estructura que facilita el movimiento y reduce el riesgo para los siguientes migrantes y con ello disminuyen los costos de la migración. Así se pueden producir dos resultados contradictorios; en el corto plazo las remesas pueden favorecer el desarrollo económico de las comunidades al estimular la inversión y el consumo; por el contrario, si la reducción en los costos de la migración es considerable, se puede generar según Portes (2007), en ausencia de fuerzas de contrapeso, un severo despoblamiento de las regiones y pueblos de origen, lo que a la larga conduciría a una reducción en las remesas y no se generaría una expansión en la demanda y en consecuencia en el desarrollo del lugar de origen. Cabe señalar que en México, algunos municipios ya presentan despoblamiento; durante el último periodo intercensal, un tercio de los municipios presentó, en diferentes grados, pérdida poblacional. Lo que podría mostrar cierta evidencia a favor de esta hipótesis.

Sin embargo, cabe preguntar: ¿cuál de los dos efectos puede predominar? La respuesta, parece depender de la intervención del gobierno y del carácter mismo de la migración. De acuerdo con Portes (2007) los programas gubernamentales efectivos, manifestados en obras públicas, subsidios y apoyos a las actividades productivas, y el lanzamiento directo de empresas generadoras de empleo pueden motivar a los adultos a permanecer y trabajar, creando la infraestructura sociodemográfica necesaria para que las remesas y las inversiones de los migrantes se usen productivamente. Si la migración tiene un carácter cíclico, es decir, si se compone por personas que viajan al extranjero y regresan después de acumular ciertos ahorros, es probable que los efectos anteriores se materialicen. Por el contrario, si son familias enteras las que viajan y migran, los incentivos a regresar y enviar remesas se reducen, con lo que los posibles efectos de las remesas sobre las comunidades de origen disminuyen.

Gráfica 2

Las redes sociales en el proceso migratorio



Fuente: BBVA Research

Evidencia municipal de factores de expulsión en el caso de México

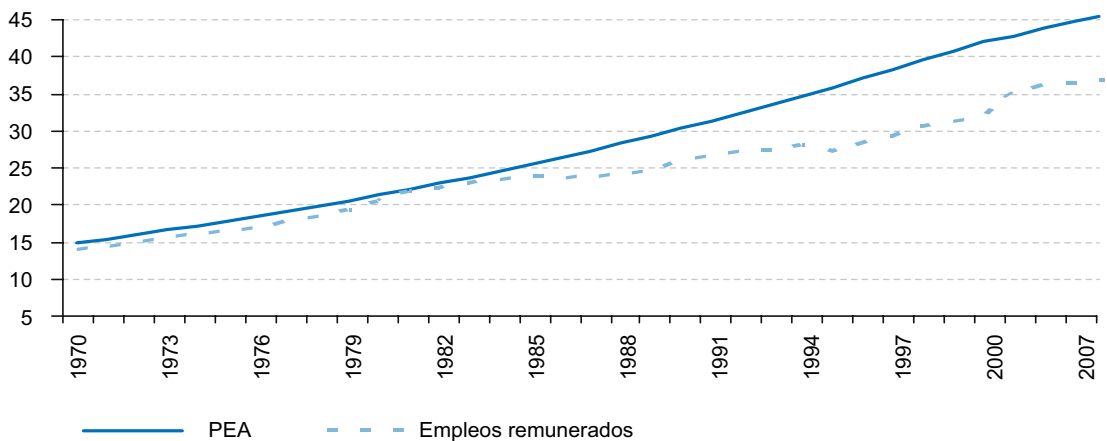
Hasta ahora se han expuesto desde el punto de vista teórico, los factores que explican los movimientos migratorios. Partiendo de esa referencia, el objetivo de este apartado es mostrar evidencia para el caso de México de la existencia de esos factores de expulsión a nivel municipal. Para ello, utilizamos los datos censales del 2000; año en que había 2,443 municipios en el país, de los cuales 20% presentaba un grado de intensidad migratoria alto o muy alto, concentrados principalmente en los estados de Chihuahua, Durango, Guanajuato, Guerrero, Hidalgo, Jalisco, Michoacán, Oaxaca, Puebla, San Luis Potosí, y Zacatecas. Además, como complemento de información utilizamos el índice de intensidad migratoria del Consejo Nacional de Población (CONAPO), que considera tres modalidades: emigrantes a EEUU, migrantes circulares y migrantes de retorno, así como recepción estatal y municipal de remesas.

Carencia de empleo: un importante factor de expulsión

Desde los 80's la economía mexicana ha mostrado una generación de empleos inferior a las dinámicas poblacionales. La proporción de la PEA que es remunerada ha tendido a decrecer; de niveles cercanos a 95% en la década de los 70's a sólo 80% en la última década; ante la falta de empleos se pueden presentar dos alternativas: el subempleo o la emigración. La evidencia confirma la existencia de este importante factor de expulsión.

Gráfica 3

México: Población Económicamente Activa y Empleos Remunerados (Millones)

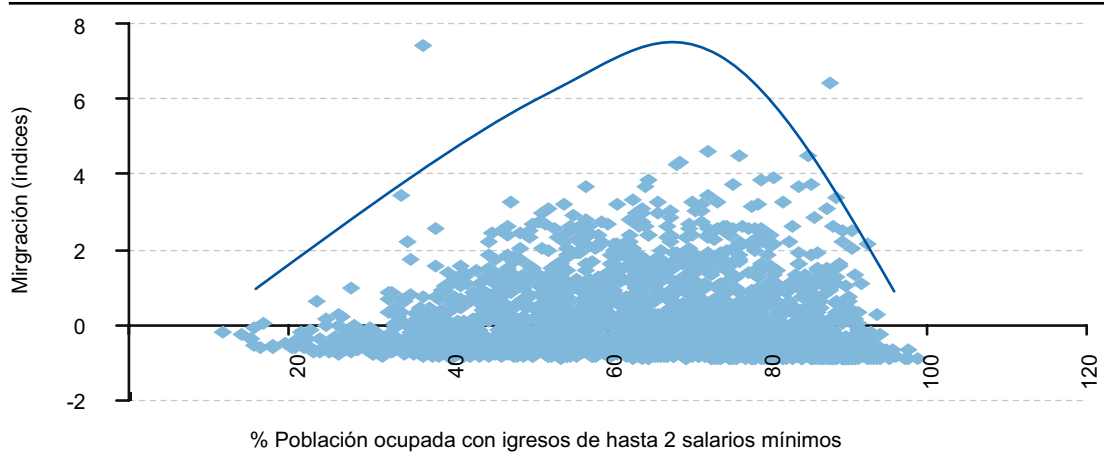


Fuente: BBVA Research con cifras de INEGI

De acuerdo con la cifras del módulo sobre migración de la Encuesta Nacional de Empleo de 2002⁴, la principal causa de la migración de mexicanos hacia Estados Unidos es por cuestiones laborales, con 84% de los casos. Comparando los índices de intensidad migratoria con la proporción de la población ocupada municipal con ingreso de hasta 2 salarios mínimos, se observa que la mayor emigración se presenta en municipios donde las condiciones de empleo, medidas por el ingreso, tienden a ser medias o bajas, aunque en los municipios donde cerca del 100% de la población ocupada recibe menos de 2 salarios mínimos, los niveles de emigración suelen ser prácticamente nulos, una situación similar se observa cuando las condiciones de empleo parecen ser las mejores.

⁴ De las Encuestas de empleo del INEGI, la de 2002 es la que incluye un módulo de migración.

Gráfica 4

Condición de empleo frente a migración municipal, 2000

Fuente: BBVA Research con cifras de CONAPO

¿Es la densidad poblacional un factor que incentiva la emigración?

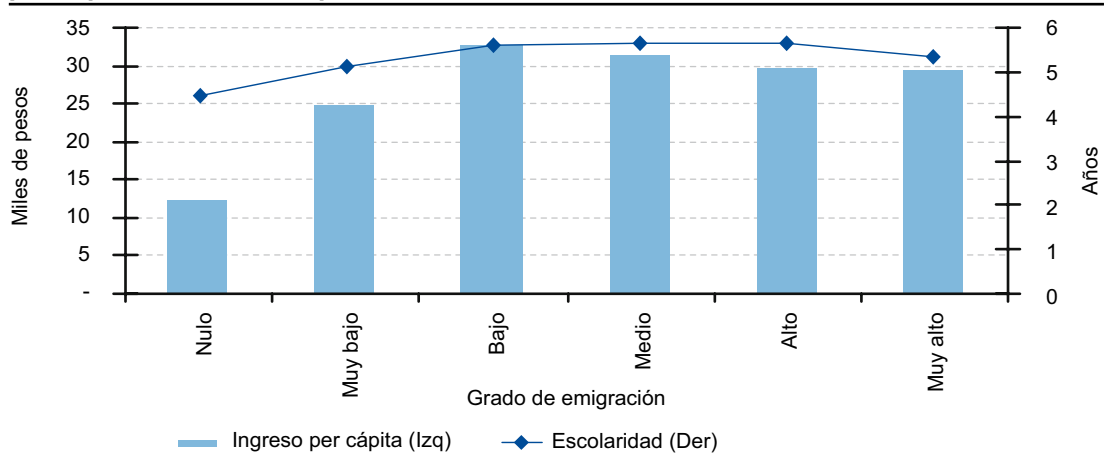
La densidad poblacional es un factor que en ocasiones incentiva a que la población emigre. Sin embargo, la emigración mexicana, en general no parece deberse a un problema demográfico. De los 492 municipios mexicanos con alta o muy alta emigración, 75% tiene una población inferior a 20 mil habitantes, y el 17% una población entre 20 y 50 mil personas; es decir la emigración internacional mexicana, proviene de zonas urbanas con baja densidad poblacional y en muchos casos predominantemente rural.

La escolaridad y los ingresos parecen afectar en el mismo sentido la emigración

Dentro de los factores de expulsión se ha justificado teóricamente que es necesario un cierto nivel de ingreso y de preparación para que la población cuente con elementos mínimos suficientes para facilitar su emigración. En general, la evidencia señala una correlación positiva entre educación e ingresos de la población; a mayor capital humano aumentan las posibilidades de percibir mayores ingresos. Ambas variables, de acuerdo con diferentes modelos teóricos tienen efectos en la emigración. Al comparar dichos indicadores a nivel municipal, se encuentra que la emigración es nula en donde en promedio se presentan los menores niveles de escolaridad y los menores niveles de ingreso per cápita. Además, cuando la escolaridad y los ingresos tienden a aumentar también se presenta una mayor emigración, hasta que llega un momento en donde se tiende a estabilizar e incluso caer. Por tanto, la evidencia municipal en México muestra que la escolaridad y los ingresos parecen afectar en el mismo sentido a la emigración, probablemente, estimulándola en niveles intermedios y desincentivándola cuando la educación y los ingresos son elevados.

Gráfica 5

Migración frente a escolaridad e ingreso per cápita a nivel municipal, año 2000



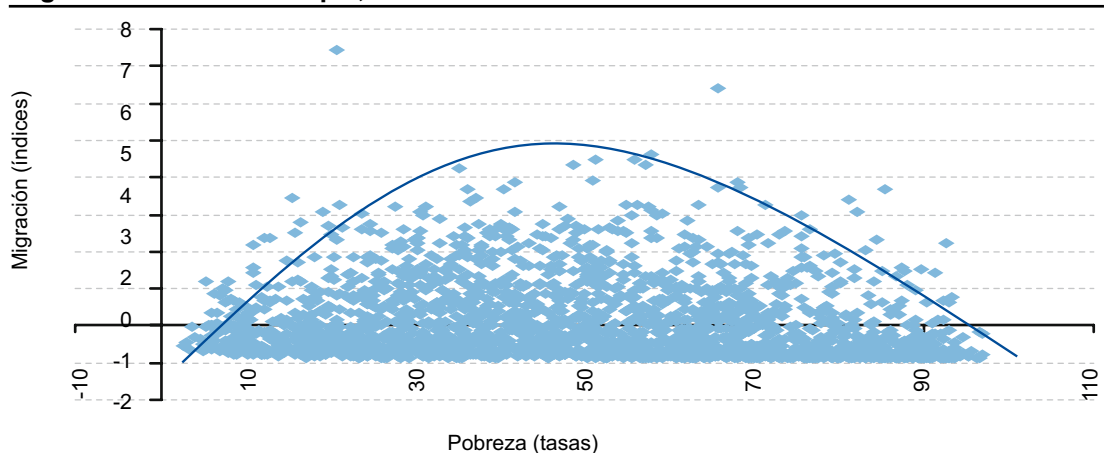
Fuente: BBVA Research con cifras de CONAPO y PNUD

La mayor emigración no proviene de los municipios con mayor Pobreza

Para medir la pobreza en México se utilizan tres líneas: alimentaria (extrema), de capacidades (media), y de patrimonio (moderada). Los municipios que tienen tasas de pobreza superiores a 50% representan 42% en pobreza alimentaria y 78% en pobreza patrimonial. Comparando las tasas de pobreza de los municipios con sus niveles de migración se observa que esta última no se presenta principalmente en los municipios más pobres ni en los de más baja incidencia de pobreza y que tiende a concentrarse en los de pobreza media. Todos los municipios (93) con nula emigración tienen como característica muy altos niveles de pobreza; de ellos 85% tienen tasas de pobreza patrimonial superiores a 80%. Por tanto, aunque la pobreza puede ser un factor que motiva la emigración, sus efectos parecen ser menores en condiciones extremas.

Gráfica 6

Pobreza de capacidades frente a migración a nivel municipal, año 2000



Fuente: BBVA Research con cifras de CONAPO y CONEVAL

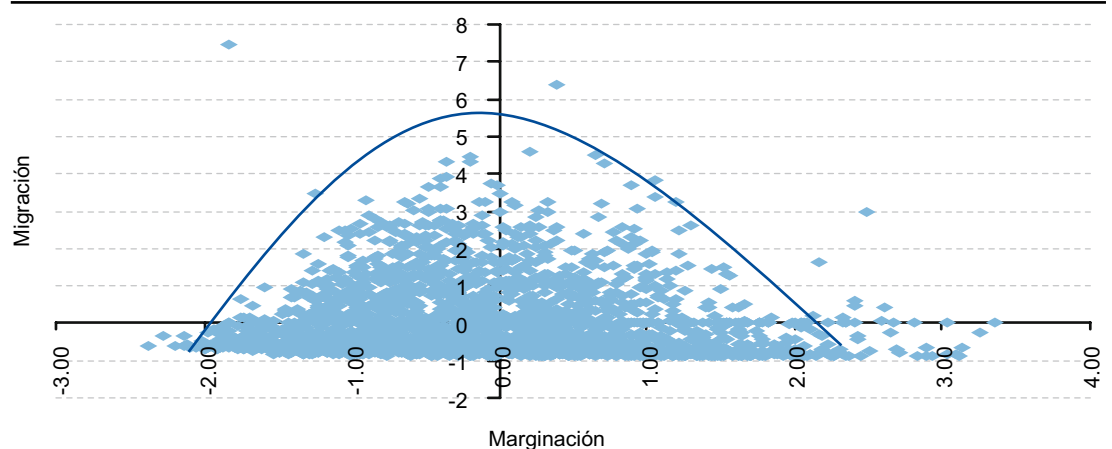
La emigración parece aumentar con el desarrollo de los municipios hasta cierto nivel

Un índice que engloba indicadores socioeconómicos relacionados con la educación; características de la vivienda, de la población y el empleo es el de marginación que realiza el CONAPO. Este índice muestra el grado de desarrollo económico de los municipios. Con base en ese indicador, 51% de los municipios mexicanos presenta un grado alto o muy alto de marginación, y 28% tiene marginación baja o muy baja. De los 93 municipios con emigración nula, 91 tienen grado de marginación alto o muy alto, lo que es consistente con los resultados mostrados anteriormente sobre pobreza.

Comparando los índices de intensidad migratoria y marginación se observa que los mayores niveles de emigración no se presentan ni en los municipios de mayor marginación ni en los más desarrollados y que tienden a concentrarse en los niveles medios. Este resultado parece mostrar evidencia en favor de los modelos teóricos que señalan que la emigración se incrementa en las primeras fases del desarrollo y posteriormente decrece.

Gráfica 7

Marginación frente a migración municipal en México, año 2000 (índices)



Fuente: BBVA Research con cifras de CONAPO

Consideraciones finales: Los factores de expulsión que motivan la emigración de los municipios de México son principalmente económicos

Diversos factores socioeconómicos, tanto en las regiones de origen como en las de destino, motivan la migración y pueden operar de forma simultánea; pero dadas las características particulares de los individuos, e incluso familiares pueden tener efectos distintos. Para que la migración ocurra se deben conjuntar diferentes elementos que determinan la percepción sobre el bienestar en el lugar de origen y en el de destino, además de la capacidad y la propensión de emigrar. Lo cuál constituye un proceso dinámico. Aunque las comunidades se van adaptando a los cambios del entorno, realizan en forma frecuente una valoración y con ello van modificando sus decisiones laborales y de lugares de residencia.

Los económicos son los factores que habitualmente tienen el mayor peso dentro de los determinantes de la migración. En general, las poblaciones se desplazan para mejorar su nivel de vida, para ello el capital humano, el material, y el social son elementos importantes, que pueden facilitar o detener el proceso. En primer lugar los migrantes tienden a desplazarse en regiones de sus propios países, pero una vez que encuentran dificultades emigran a otros.

La migración conlleva costos y riesgos, que en ocasiones para los más pobres es complicado asumir, por lo que es necesario cierto nivel de ingresos para poder emigrar. La existencia y el uso de ciertas redes sociales pueden reducir estos costos e incrementar el retorno esperado.

El desarrollo afecta a la migración y a su vez la migración afecta al desarrollo, es un camino de doble vía. La retroalimentación depende entre otros factores de los siguientes:

- El tamaño y la composición de la migración. Si son familias enteras las que emigran los incentivos para enviar remesas disminuyen, y en consecuencia la retroalimentación se restringe; si los migrantes regresan después de acumular ahorros es probable que sí haya un impacto en el desarrollo del lugar de origen.
- Las redes sociales. Los primeros migrantes pueden transmitir su experiencia a los migrantes posteriores y así reducir los costos y riesgos de la migración, lo que a su vez puede motivar una mayor migración y probablemente mayores flujos económicos en las regiones de origen; sin embargo, cuando la reducción en los costos es tal que familias completas dejan sus comunidades, los posibles efectos de la migración en el desarrollo tienden a desaparecer.
- Las experiencias y preferencias de los migrantes. Cuando los migrantes participan en el sector laboral de otros países acumulan experiencias, que en mayor o menor medida, si regresan a sus comunidades de origen les pueden permitir influir en el desarrollo de las mismas.
- Las circunstancias económicas y políticas de los lugares de origen y destino. Un país con adecuadas condiciones económicas y políticas puede constituir un lugar de atracción para los migrantes. En las etapas iniciales del desarrollo económico la migración parece incrementarse y una vez que se logra cierto desarrollo tiende a decrecer. Incluso en etapas más maduras una región puede constituir un destino para los migrantes.
- Las acciones emprendidas por los gobiernos. El papel de los gobiernos puede ser fundamental en crear las condiciones que potencien el impacto de la migración en el desarrollo, por ejemplo proponiendo políticas públicas que promuevan, apoyen y complementen un uso más eficiente y productivo de las remesas lo que facilita el desarrollo económico y social de las comunidades.

La migración mexicana hacia el exterior es predominantemente rural. Los factores que, desde los lugares de origen, la incentivan son principalmente económicos. Entre ellos se encuentran la falta de empleo, la escolaridad y los ingresos, la marginación y la pobreza. Sin, embargo el efecto de estos factores sobre la emigración no parece ser lineal. Los municipios mexicanos que presentan emigración nula son los más pobres, de menor nivel educativo e ingresos per cápita promedio, y de mayor marginación del país. Los mayores niveles de emigración tienden a concentrarse en municipios con grados medios de desarrollo. Así, los resultados que aquí se presentan parecen sugerir, que cuando los municipios mexicanos comienzan a desarrollarse la emigración tiende a aumentar y una vez que alcanzan cierto nivel de desarrollo, la emigración tiende a disminuir.

Referencias

Arango, J. (1985). "Las 'Leyes de las Migraciones' de E. G. Ravenstein, cien años después". *Revista Española de Investigaciones Sociológicas*, 32.

BBVA-Servicios de Estudios Económicos (2006), "Inmigración: Teoría y Evidencia", *Monitor Hispano*.

De Haas, Hein (2005), "International migration, remittances and development: myths and facts", *Third World Quarterly*, Vol 26, No. 8, pp.1269–1284.

De Haas, Hein (2008), "Migration and Development: A theoretical perspective", *International Migration Institute*, working paper.

Harris J. y M. Todaro (1970). "Migration, Unemployment and Development: A Two-Sector Analysis", *American Economic Review*, 60(1):126-42.

International Organization for Migration (2005), "World Migration 2005: Cost and Benefits of International Migration 2005", International Organization for Migration.

Mansoor, A. y B. Quillin (2007), "Migration and Remittances. Eastern Europe and the Former Soviet Union", Banco Mundial

Massey, D. (1988), "Economic development and international migration in comparative perspective", *Population and Development Review*, Vol. 14, No. 3, pp. 383-413.

Massey, D., J. Arango, G. Hugo, A. Kouaouci, A. Pellegrino, E. Taylor (1993), "Theories of International Migration: A review and Appraisal", *Population and Development Review*, Vol. 19, No. 3, pp. 431-466.

Naciones Unidas (2006), "Trends in Total Migrant Stock: The 2005 Revision", Population Division of the Department of Economic and Social Affairs of the United Nations Secretariat.

Piore, M. (1979), "Birds of Passage: Migrant Labor in International Societies", Cambridge University Press.

Portes, A. (2007), "Migration and Development: A conceptual Review of the Evidence", Documento de trabajo presentado en la Conferencia Migración y Desarrollo. Una Perspectiva Integral Desde el Sur, Red Internacional de Migración y Desarrollo, Universidad Autónoma de Zacatecas, Organización Internacional para las Migraciones, BBVA- Fundación BANCOMER.

Programa de las Naciones Unidas para el Desarrollo (2007), "Informe sobre Desarrollo Humano México 2006-2007: Migración y desarrollo humano", Programa de las Naciones Unidas para el Desarrollo.

Ravenstein, E. (1889), "The Laws of Migration", *Journal of the Royal Statistical Society*, 52.

Schlottmann, A. y H. Herzog (1981), "Employment status and the decision to migrate", *Review of Economics and Statistics*, Vol. 63., No. 4, pp. 590-598.

Stark, O. y E. Taylor (1989), "Relative Deprivation and International Migration", *Demography*, Vol. 26, No. 1.

Documentos de Trabajo

00/01 **Fernando C. Ballabriga y Sonsoles Castillo**: BBVA-ARIES: un modelo de predicción y simulación para la economía de la UEM.

00/02 **Rafael Doménech, María Teresa Ledo and David Taguas**: Some new results on interest rate rules in EMU and in the US.

00/03 **Carmen Hernansanz and Miguel Sebastián**: The Spanish Banks' strategy in Latin America.

01/01 **José Félix Izquierdo, Angel Melguizo y David Taguas**: Imposición y Precios de Consumo.

01/02 **Rafael Doménech, María Teresa Ledo and David Taguas**: A Small Forward-Looking Macroeconomic Model for EMU.

02/01 **Jorge Blázquez y Miguel Sebastián**: ¿Quién asume el coste en la crisis de deuda externa? El papel de la Inversión Extranjera Directa (IED).

03/01 **Jorge Blázquez y Javier Santiso**: México, ¿un ex-emergente?

04/01 **Angel Melguizo y David Taguas**: La ampliación europea al Este, mucho más que economía.

04/02 **Manuel Balmaseda**: L'Espagne, ni miracle ni mirage.

05/01 **Alicia García-Herrero**: Emerging Countries' Sovereign Risk: Balance Sheets, Contagion and Risk Aversion.

05/02 **Alicia García-Herrero and María Soledad Martínez Pería**: The mix of International bank's foreign claims: Determinants and implications.

05/03 **Alicia García Herrero and Lucía Cuadro-Sáez**: Finance for Growth: Does a Balanced Financial Structure Matter?

05/04 **Rodrigo Falbo y Ernesto Gaba**: Un estudio econométrico sobre el tipo de cambio en Argentina.

05/05 **Manuel Balmaseda, Ángel Melguizo y David Taguas**: Las reformas necesarias en el sistema de pensiones contributivas en España.

06/01 **Ociel Hernández Zamudio**: Transmisión de choques macroeconómicos: modelo de pequeña escala con expectativas racionales para la economía mexicana.

06/02 **Alicia García-Herrero and Daniel Navia Simón**: Why Banks go to Emerging Countries and What is the Impact for the Home Economy?

07/01 **Pedro Álvarez-Lois and Galo Nuño-Barrau**: The Role of Fundamentals in the Price of Housing: Theory and Evidence.

07/02 **Alicia García-Herrero, Nathalie Aminian, K.C.Fung and Chelsea C. Lin**: The Political Economy of Exchange Rates: The Case of the Japanese Yen.

07/03 **Ociel Hernández y Cecilia Posadas**: Determinantes y características de los ciclos económicos en México y estimación del PIB potencial.

07/04 **Cristina Fernández y Juan Ramón García**: Perspectivas del empleo ante el cambio de ciclo: un análisis de flujos.

08/01 **Alicia García-Herrero and Juan M. Ruiz**: Do trade and financial linkages foster business cycle synchronization in a small economy?

08/02 **Alicia García-Herrero and Eli M. Remolona**: Managing expectations by words and deeds: Monetary policy in Asia and the Pacific.

08/03 **José Luis Escrivá, Alicia García-Herrero, Galo Nuño and Joaquin Vial**: After Bretton Woods II.

08/04 **Alicia García-Herrero and Daniel Santabárbara**: Is the Chinese banking system benefiting from foreign investors?

- 08/05 **Joaquín Vial and Angel Melguizo**: Moving from Pay as You Go to Privately Manager Individual Pension Accounts: What have we learned after 25 years of the Chilean Pension Reform?
- 08/06 **Alicia García-Herrero and Santiago Fernández de Lis**: The Housing Boom and Bust in Spain: Impact of the Securitization Model and Dynamic Provisioning.
- 08/07 **Ociel Hernández y Javier Amador**: La tasa natural en México: un parámetro importante para la estrategia de política monetaria.
- 08/08 **Patricia Álvarez-Plata and Alicia García-Herrero**: To Dollarize or De-dollarize: Consequences for Monetary Policy.
- 09/01 **K.C. Fung, Alicia García-Herrero and Alan Siu**: Production Sharing in Latin America and East Asia.
- 09/02 **Alicia García-Herrero, Jacob Gyntelberg and Andrea Tesei**: The Asian crisis: what did local stock markets expect?
- 09/03 **Alicia García-Herrero and Santiago Fernández de Lis**: The Spanish Approach: Dynamic Provisioning and other Tools.
- 09/04 **Tatiana Alonso**: Potencial futuro de la oferta mundial de petróleo: un análisis de las principales fuentes de incertidumbre.
- 09/05 **Tatiana Alonso**: Main sources of uncertainty in formulating potential growth scenarios for oil supply.
- 09/06 **Ángel de la Fuente y Rafael Doménech**: Convergencia real y envejecimiento: retos y propuestas.
- 09/07 **KC FUNG, Alicia García-Herrero and Alan Siu**: Developing Countries and the World Trade Organization: A Foreign Influence Approach.
- 09/08 **Alicia García-Herrero, Philip Woolbridge and Doo Yong Yang**: Why don't Asians invest in Asia? The determinants of cross-border portfolio holdings.
- 09/09 **Alicia García-Herrero, Sergio Gavilá and Daniel Santabábara**: What explains the low profitability of Chinese Banks?
- 09/10 **J.E. Boscá, R. Doménech and J. Ferri**: Tax Reforms and Labour-market Performance: An Evaluation for Spain using REMS.
- 09/11 **R. Doménech and Angel Melguizo**: Projecting Pension Expenditures in Spain: On Uncertainty, Communication and Transparency.
- 09/12 **J.E. Boscá, R. Doménech and J. Ferri**: Search, Nash Bargaining and Rule of Thumb Consumers.
- 09/13 **Angel Melguizo, Angel Muñoz, David Tuesta y Joaquín Vial**: Reforma de las pensiones y política fiscal: algunas lecciones de Chile.
- 09/14 **Máximo Camacho**: MICA-BBVA: A factor model of economic and financial indicators for short-term GDP forecasting.
- 09/15 **Angel Melguizo, Angel Muñoz, David Tuesta and Joaquín Vial**: Pension reform and fiscal policy: some lessons from Chile.
- 09/16 **Alicia García-Herrero and Tuuli Koivu**: China's Exchange Rate Policy and Asian Trade.
- 09/17 **Alicia García-Herrero, K.C. Fung and Francis Ng**: Foreign Direct Investment in Cross-Border Infrastructure Projects.
- 09/18 **Alicia García Herrero y Daniel Santabábara García**: Una valoración de la reforma del sistema bancario de China.
- 09/19 **C. Fung, Alicia García-Herrero and Alan Siu**: A Comparative Empirical Examination of Outward Direct Investment from Four Asian Economies: China, Japan, Republic of Korea and Taiwan.
- 09/20 **Javier Alonso, Jasmina Bjeletic, Carlos Herrera, Soledad Hormazábal, Ivonne Ordóñez, Carolina Romero y David Tuesta**: Un balance de la inversión de los fondos de pensiones en infraestructura: la experiencia en Latinoamérica.

09/21 **Javier Alonso, Jasmina Bjeletic, Carlos Herrera, Soledad Hormazábal, Ivonne Ordóñez, Carolina Romero y David Tuesta:** Proyecciones del impacto de los fondos de pensiones en la inversión en infraestructura y el crecimiento en Latinoamérica.

10/01 **Carlos Herrera:** Rentabilidad de largo plazo y tasas de reemplazo en el Sistema de Pensiones de México.

10/02 **Javier Alonso, Jasmina Bjeletic, Carlos Herrera, Soledad Hormazabal, Ivonne Ordóñez, Carolina Romero, David Tuesta and Alfonso Ugarte:** Projections of the Impact of Pension Funds on Investment in Infrastructure and Growth in Latin America.

10/03 **Javier Alonso, Jasmina Bjeletic, Carlos Herrera, Soledad Hormazabal, Ivonne Ordóñez, Carolina Romero, David Tuesta and Alfonso Ugarte:** A balance of Pension Fund Infrastructure Investments: The Experience in Latin America.

10/04 **Mónica Correa-López y Ana Cristina Mingorance-Arnáiz:** Demografía, Mercado de Trabajo y Tecnología: el Patrón de Crecimiento de Cataluña, 1978-2018.

10/05 **Soledad Hormazabal D.:** Gobierno Corporativo y Administradoras de Fondos de Pensiones (AFP). El caso chileno.

10/06 **Soledad Hormazabal D.:** Corporate Governance and Pension Fund Administrators: The Chilean Case.

10/07 **Rafael Doménech y Juan Ramón García:** ¿Cómo Conseguir que Crezcan la Productividad y el Empleo, y Disminuya el Desequilibrio Exterior?

10/08 **Markus Brückner and Antonio Ciccone:** International Commodity Prices, Growth, and the Outbreak of Civil War in Sub-Saharan Africa.

10/09 **Antonio Ciccone and Marek Jarocinski:** Determinants of Economic Growth: Will Data Tell?

10/10 **Antonio Ciccone and Markus Brückner:** Rain and the Democratic Window of Opportunity.

10/11 **Eduardo Fuentes:** Incentivando la cotización voluntaria de los trabajadores independientes a los fondos de pensiones: una aproximación a partir del caso de Chile.

10/12 **Eduardo Fuentes:** Creating incentives for voluntary contributions to pension funds by independent workers: A primer based on the case of Chile.

10/13 **J. Andrés, J.E. Boscá, R. Doménech and J. Ferri:** Job Creation in Spain: Productivity Growth, Labour Market Reforms or both.

10/14 **Alicia García-Herrero:** Dynamic Provisioning: Some lessons from existing experiences.

10/15 **Arnoldo López Marmolejo and Fabrizio López-Gallo Dey:** Public and Private Liquidity Providers.

10/16 **Soledad Zignago:** Determinantes del comercio internacional en tiempos de crisis.

10/17 **Angel de la Fuente and José Emilio Boscá:** EU cohesion aid to Spain: a data set Part I: 2000-06 planning period.

10/18 **Angel de la Fuente:** Infrastructures and productivity: an updated survey.

10/19 **Jasmina Bjeletic, Carlos Herrera, David Tuesta y Javier Alonso:** Simulaciones de rentabilidades en la industria de pensiones privadas en el Perú.

10/20 **Jasmina Bjeletic, Carlos Herrera, David Tuesta and Javier Alonso:** Return Simulations in the Private Pensions Industry in Peru.

10/21 **Máximo Camacho and Rafael Doménech:** MICA-BBVA: A Factor Model of Economic and Financial Indicators for Short-term GDP Forecasting.

10/22 **Enestor Dos Santos and Soledad Zignago:** The impact of the emergence of China on Brazilian international trade.

10/23 **Javier Alonso, Jasmina Bjeletic y David Tuesta:** Elementos que justifican una comisión por saldo administrado en la industria de pensiones privadas en el Perú.

- 10/24 **Javier Alonso, Jasmina Bjeletic y David Tuesta:** Reasons to justify fees on assets in the Peruvian private pension sector.
- 10/25 **Mónica Correa-López, Agustín García Serrador and Cristina Mingorance-Arnáiz:** Product Market Competition and Inflation Dynamics: Evidence from a Panel of OECD Countries.
- 10/26 **Carlos A. Herrera:** Long-term returns and replacement rates in Mexico's pension system.
- 10/27 **Soledad Hormazábal:** Multifondos en el Sistema de Pensiones en Chile.
- 10/28 **Soledad Hormazábal:** Multi-funds in the Chilean Pension System.
- 10/29 **Javier Alonso, Carlos Herrera, María Claudia Llanes y David Tuesta:** Simulations of longterm returns and replacement rates in the Colombian pension system.
- 10/30 **Javier Alonso, Carlos Herrera, María Claudia Llanes y David Tuesta:** Simulaciones de rentabilidades de largo plazo y tasas de reemplazo en el sistema de pensiones de Colombia.
- 11/01 **Alicia García Herrero:** Hong Kong as international banking center: present and future.
- 11/02 **Arnoldo López-Marmolejo:** Effects of a Free Trade Agreement on the Exchange Rate Pass-Through to Import Prices.
- 11/03 **Ángel de la Fuente:** Human capital and productivity.
- 11/04 **Adolfo Albo y Juan Luis Ordaz Díaz:** Los determinantes de la migración y factores de la expulsión de la migración mexicana hacia el exterior, evidencia municipal.

El análisis, las opiniones y las conclusiones que se incluyen en este documento son propiedad del autor, y son necesariamente propiedad del Grupo BBVA

Las publicaciones de investigación de BBVA Research's se pueden ver en: <http://www.bbvaresearch.com>

Interesados dirigirse a:

BBVA Research Mexico

Av. Universidad 1200

Colonia Xoco

C.P. 03339 México D.F.

Teléfono: + 52 55 56216620

E-mail: researchmexico@bbva.bancomer.com