

Observatorio Económico

Estados Unidos

April 8, 2012

Análisis Económico

Jason Frederick
jason.frederick@bbvacompass.com

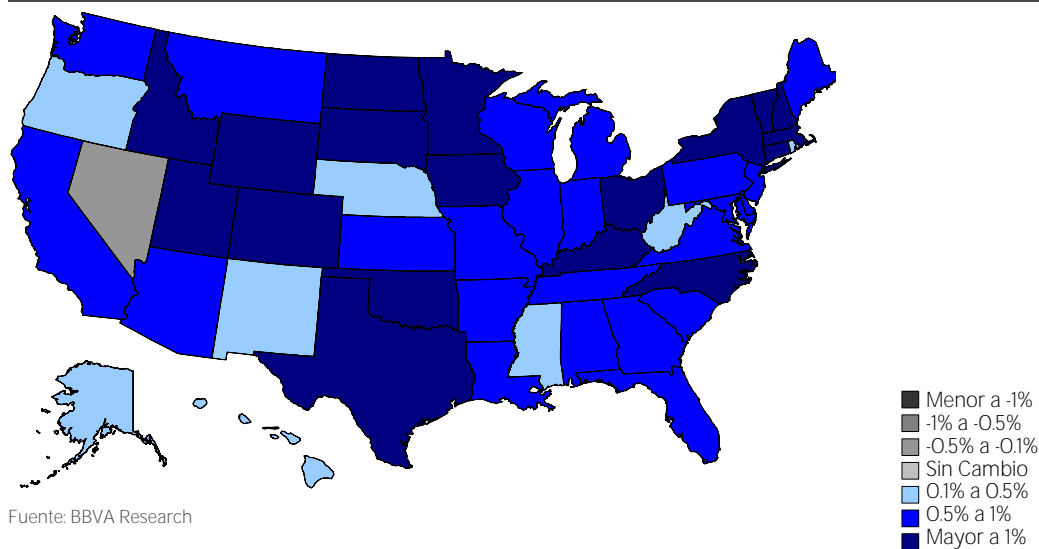
Boyd Nash-Stacey
boyd.stacey@bbvacompass.com

Índices de actividad por estados Febrero de 2012

- Los Índices de actividad por estados del BBVA mostraron un mayor crecimiento a principios de 2012 tras los brotes regionales de finales de 2011. 49 estados crecieron, mientras que Nevada se contrajo
- Mientras que casi todos los estados experimentaron un crecimiento entre estable y alto en febrero, el ritmo de expansión se desaceleró en 29 estados, se aceleró en 13 y no varió en 8. Estados con reservas energéticas como Dakota del Norte, Colorado, Ohio, Texas y Pennsylvania mostraron un crecimiento significativo del empleo. Estos fuertes aumentos del empleo en una franja de los Estados Unidos sugiere un aumento generalizado de la actividad en 2012
- La región del Sunbelt contribuyó por encima de la media al crecimiento interno (0.3% mensual) en febrero. Fuera de la región del Sunbelt, el ritmo de crecimiento se ha fortalecido en los últimos tres meses
- La situación económica fue buena en Texas, mientras que en Florida y Arizona permaneció estable. La actividad en Nuevo México se desaceleró

Gráfica 1

Índices de actividad, febrero de 2012, variación % mensual



Los índices mensuales de actividad por estados incorporan los datos más recientes de empleo, exportaciones, permisos de construcción, precios y ventas de vivienda usada de cada estado, desglosados por sector.

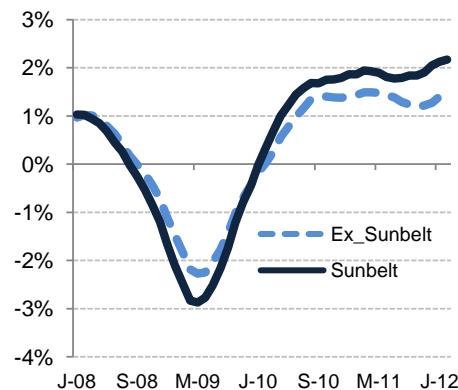
Cuadro 1
Índices seleccionados de todo EEUU



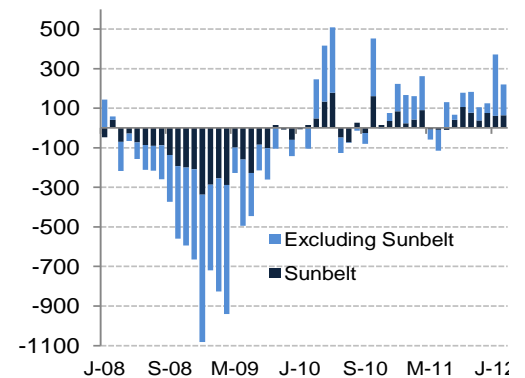
Febrero de 2012		Tasa media de crecim. anualizada (%)			Variación porcentual del índice			Clasif. por crecim.
Estado	Índice	3 meses	6 meses	12 meses	Δ1 mes	Δ3 meses	Δ6 meses	Mensual
Alabama	136.8	2.7	2.7	2.1	0.3	0.7	1.3	27
Arizona	177.5	3.3	3.4	2.8	0.3	0.8	1.7	29
California	164.7	4.3	4.3	3.7	0.3	1.1	2.1	21
Colorado	173.9	5.2	4.4	4.4	0.4	1.3	2.2	7
Florida	158.4	3.5	3.5	3.2	0.2	0.9	1.7	39
Nuevo	161.0	2.0	2.5	3.1	0.2	0.7	1.3	42
Oregón	206.4	4.6	4.8	5.1	0.2	1.1	2.3	44
Texas	172.1	5.9	5.3	4.8	0.5	1.4	2.6	4
Utah	175.2	4.5	4.4	4.4	0.4	1.1	2.2	10
EEUU	148.2	3.8	3.5	3.4	0.3	0.9	1.7	
Sunbelt	166.1	4.5	4.4	4.0	0.3	1.1	2.2	
Exc. Sunbelt	142.1	3.5	3.1	2.8	0.3	0.9	1.5	

El valor del índice se corresponde con los resultados económicos, tomando como base enero de 1996=100. Un valor positivo de la tasa de crecimiento representa expansión, en tanto que un valor negativo es indicativo de contracción. El promedio móvil de crecimiento a 3 meses comprende los valores del índice correspondientes al mes actual y a los 2 meses precedentes. Esta estadística contribuye a reducir la volatilidad y a identificar una trayectoria estable. Por consiguiente, es un parámetro fundamental de la actividad económica. **La negrita indica los estados de la región del Sunbelt en los que opera el Grupo Bancario BBVA Compass.** Fuente: BBVA Research.

Gráfica 2
Índices de actividad regional (variación % a 6 meses)



Gráfica 3
Variación del empleo no agrícola (miles)*



Fuentes: BBVA Research, BLS / Haver Analytics. Nota: debido a las diferentes encuestas, la variación regional del empleo no agrícola total puede no coincidir con la estadística nacional.

Conclusión

En total, la actividad regional refleja a nivel nacional un crecimiento estable, avance positivo del empleo y, en general, existen indicios de que la situación está mejorando. En enero y febrero, el empleo en la región del Sunbelt aumentó 61.6 y 64.5 mil puestos de trabajo y fuera de la región del Sunbelt 309.7 y 156.0 mil. La minería y la construcción fueron los motores principales de esta actividad a nivel estatal, aunque algunos estados se beneficiaron del aumento del empleo público. Además, el Medio Oeste y el Sur presentaron estadísticamente reducciones significativas de la tasa de desempleo de 0.2%. La intensa creación de empleo y la caída del desempleo regional reflejan el aumento de la prospección de energía y la reducción de la percepción del riesgo externo a principios de 2012. No obstante, los riesgos externos parecen aumentar y el exceso de gas natural y el colapso de los precios podrían amenazar la creación de empleo en este sector. Prevemos un crecimiento sostenido de cara al futuro; sin embargo, el frágil mercado de la vivienda o la moderada actividad manufacturera podrían comprometer la reciente tendencia al alza.

AVISO LEGAL

Este documento ha sido elaborado por el departamento BBVA Research del Banco Bilbao Vizcaya Argentaria por su propia cuenta y se facilita exclusivamente a efectos informativos. La información, opiniones, estimaciones y previsiones contenidas en este documento hacen referencia a su fecha específica y están sujetas a cambios que pueden producirse sin previo aviso en función de las fluctuaciones del mercado. La información, opiniones, estimaciones y previsiones contenidas en este documento han sido recopiladas u obtenidas de fuentes públicas que la Compañía estima exactas, completas y/o correctas. Este documento no constituye una oferta de venta ni una incitación a adquirir o disponer de interés alguno en valores.