

Observatorio Económico

Estados Unidos

23 de Julio 2012

Análisis Económico

Jason Frederick
jason.frederick@bbvacompass.com

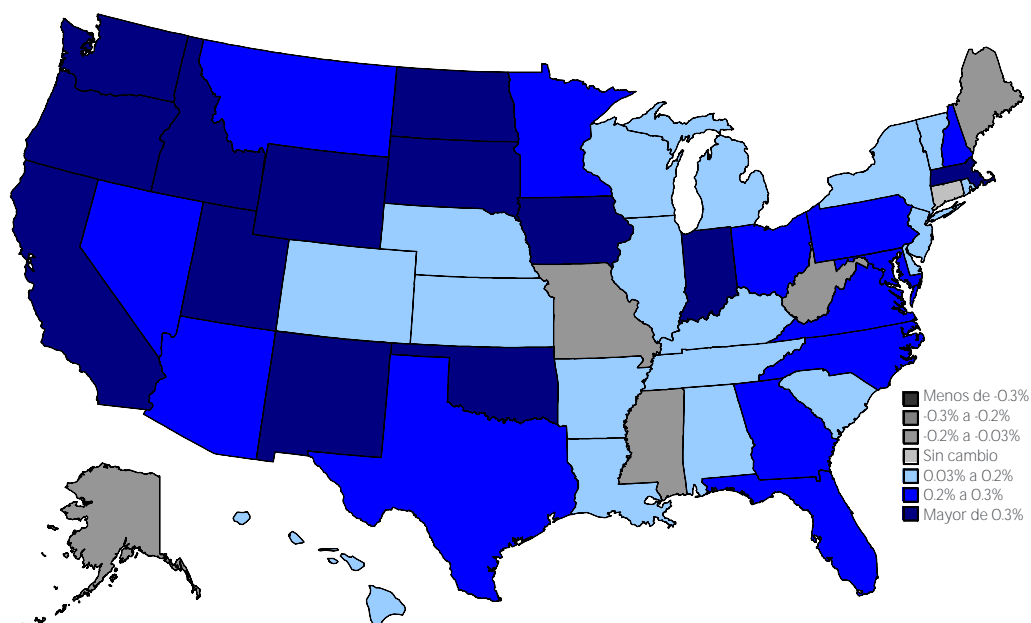
Boyd Nash-Stacey
boyd.stacey@bbvacompass.com

Índices de actividad por estados Junio 2012

- La extrema sequía ha afectado a la actividad de gran parte del Medio Oeste y de la zona central de Estados Unidos. Una vez más, los centros de alta tecnología situados en las costas destacan por el aumento de su actividad
- La actividad se acelera en 12 estados, se mantiene sin cambios en 7 y se desacelera en 31
- Los estados que dependen de la energía, como Texas y Dakota del Norte se desaceleran a medida que disminuye la producción de gas natural y caen los precios del petróleo. Los efectos negativos de la baja creación de empleo repercuten en las zonas de producción manufacturera de baja tecnología
- La región del Sunbelt supera al resto de los estados del país por 1.3 pp. Los niveles de precipitaciones relativamente normales en gran parte del Sunbelt, excluidos Colorado y Alabama, han contribuido a fortalecer la actividad agregada de la región

Gráfica 1

Índices de actividad, junio de 2012, % de variación en un mes



Fuente: BBVA Research

Los índices mensuales de actividad por estados incorporan los datos más recientes de empleo, exportaciones, permisos de construcción, precios y ventas de vivienda usada de cada estado, desglosados por sector.

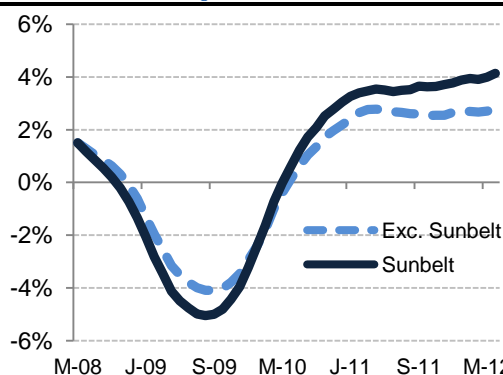
Cuadro 1
Índices seleccionados de todo EEUU



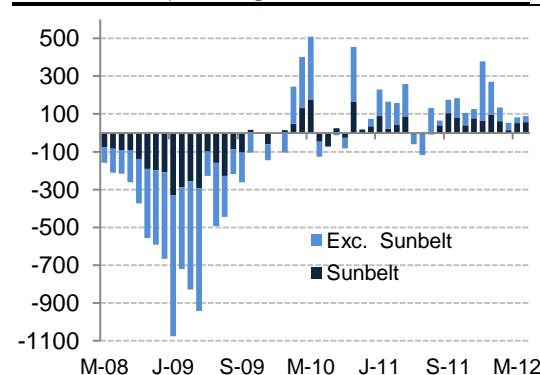
Junio 2012	Índice	Tasa media de crecim. anualizada (%)			Variación porcentual del índice			Clasif. por crecim.
		3 mes.	6 mes.	12 mes.	Δ1 mes	Δ3 mes.	Δ6 mes.	Mensual
Estado								
Alabama	139	2.1	2.3	2.3	0.1	0.2	0.2	37
Arizona	171	4.9	4.4	3.5	0.3	0.4	0.2	16
California	162	4.9	4.6	4.1	0.5	0.3	0.3	6
Colorado	170	3.0	4.2	3.9	0.1	0.4	0.2	10
Florida	153	3.1	3.3	3.2	0.2	0.3	0.3	22
Nvo. México	152	5.0	4.0	3.3	0.4	0.3	0.2	18
Oregon	225	8.7	7.1	6.3	0.7	0.5	0.4	2
Texas	176	4.3	5.0	4.8	0.3	0.4	0.4	4
Dakota Norte	194	7.9	10.0	9.4	0.5	0.9	0.9	1
Nevada	179	4.6	3.3	3.3	0.3	0.2	0.3	17
EEUU	146	3.7	3.7	3.4	0.4	0.3	0.3	
Sunbelt	164	4.0	4.3	4.1	0.3	0.3	0.4	
Excl. Sunbelt	140	2.7	3.2	2.8	0.2	0.3	0.2	

El valor del índice se corresponde con los resultados económicos, tomando como base enero de 1996=100. Un valor positivo de la tasa de crecimiento representa una expansión, en tanto que un valor negativo indica una contracción. El promedio móvil de crecimiento a 3 meses comprende los valores del índice correspondientes al mes actual y a los 2 meses precedentes. Esta estadística contribuye a reducir la volatilidad y a identificar una trayectoria estable. Por consiguiente, es un parámetro fundamental de la actividad económica. **La negrita indica los estados de la región del Sunbelt en los que opera el Grupo Bancario BBVA Compass.** Fuente: BBVA Research.
*Clasificación por crecimiento = crecimiento medio anualizado de 12 meses

Gráfica 2
Índices de actividad regional (variación % a 12 meses)



Gráfica 3
Variación del empleo no agrícola (miles)*



Fuente: BBVA Research, BLS / Haver Analytics. Nota: debido a las diferentes encuestas, la variación regional del empleo no agrícola total puede no coincidir con la estadística nacional.

Conclusión

Persisten los riesgos a la baja para el crecimiento y, por consiguiente, la actividad regional presentará divergencias en el 2S12. En primer lugar, la desaceleración de las economías emergentes y el comienzo de la recesión en Europa ha debilitado la demanda de exportaciones. Esto ha llevado a una reducción de la actividad en las zonas que dependen más de la producción manufacturera. En segundo lugar, el crecimiento del empleo sigue siendo escaso, lo que probablemente es consecuencia de la actual incertidumbre de los mercados. Además, el empleo público a nivel estatal y local sigue contrayéndose, lo que agrava aún más la debilidad y la disparidad de la creación de empleo. Aunque el mercado de la vivienda ha mostrado indicios de estabilización animado por la actividad de las construcciones nuevas, los bajos inventarios de viviendas a la venta y la desaceleración del crecimiento del empleo frenan la actividad del mercado pese a los niveles históricamente bajos de las tasas de interés. Por último, la extrema sequía que padece el centro de EEUU amenaza con reducir aún más la actividad y erosiona el potencial de crecimiento del 2S12. De cara al futuro, se prevé que las zonas con mayores concentraciones de industrias dedicadas a la energía y a la alta tecnología seguirán obteniendo mejores resultados que las zonas más dependientes de la producción manufacturera y del empleo público local.

AVISO LEGAL

Este documento ha sido elaborado por el departamento BBVA Research del Banco Bilbao Vizcaya Argentaria por su propia cuenta y se facilita exclusivamente a efectos informativos. La información, opiniones, estimaciones y previsiones contenidas en este documento hacen referencia a su fecha específica y están sujetos a cambios que pueden producirse sin previo aviso en función de las fluctuaciones del mercado. La información, opiniones, estimaciones y previsiones contenidas en este documento han sido recopiladas u obtenidas de fuentes públicas que la Compañía estima exactas, completas y/o correctas. Este documento no constituye una oferta de venta ni una incitación a adquirir o disponer de interés alguno en valores.