

Flash Migración México

En julio las remesas terminan racha de 21 meses consecutivos con crecimiento

- En julio las remesas disminuyeron 2.1%. Desde de septiembre de 2010 no se observaba una disminución en la tasa de crecimiento anual.
- En estos 21 meses de crecimiento consecutivo, el flujo acumulado de las remesas en 12 meses creció casi 12%
- Estancamiento en empleo en sectores con alta concentración de migrantes mexicanos fue el factor principal en esta disminución.
- Al contar con información más robusta podremos determinar si se trata de un punto de inflexión o fue sólo una situación extraordinaria.

El Banco de México dio a conocer que ingresaron al país 1,866 millones de dólares en remesas familiares, lo que significó una disminución de 2.1% en dólares en relación a igual mes del año previo. Aunque el número de operaciones para el envío de remesas creció 1.6%, la remesa promedio disminuyó -3.7%, para situarse en 314.7 dólares.

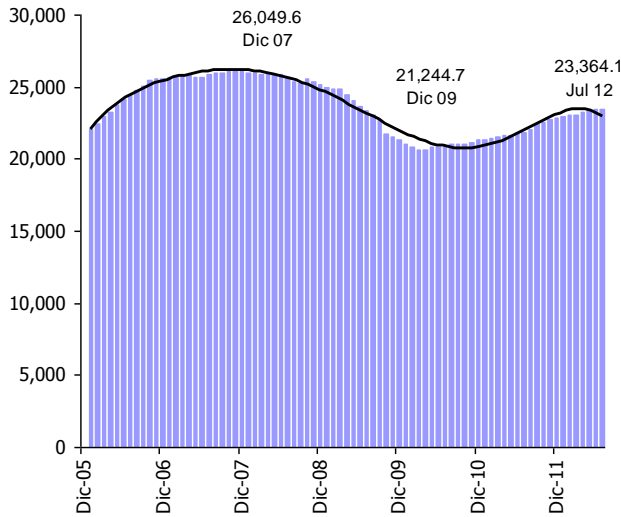
Dado que el tipo de cambio en el mes de julio de 2011 fue mucho menor que el de julio de 2012, al transformar las remesas en pesos se obtuvo un crecimiento en términos reales (descontando la inflación) de alrededor de 7.5%.

Desde octubre de 2010 de las remesas habían aumentado mes a mes (en dólares), alcanzando 21 meses con crecimiento consecutivo. En este periodo el flujo acumulado en 12 meses de las remesas creció casi 12% al pasar de 21,031 a 23,473 millones de dólares.

En nuestro pasado "Flash Migración México", indicamos que era probable que se rompiera la racha positiva de crecimiento en las remesas. Ello debido a que el empleo en algunos sectores con alta concentración de migrantes mexicanos parece estar estancando, como ocurre en la construcción, en esparcimiento y alojamiento, y en comercio al menudeo, en los cuales se emplea más de 40% de los migrantes mexicanos. Si bien las cifras de empleo en estos sectores para el mes de julio son preliminares, ya muestran en algunos casos pérdida de empleos. En el caso de los migrantes mexicanos, nuestras estimaciones preliminares indican que en el mes de julio el empleo ya no creció con el dinamismo que lo venía haciendo.

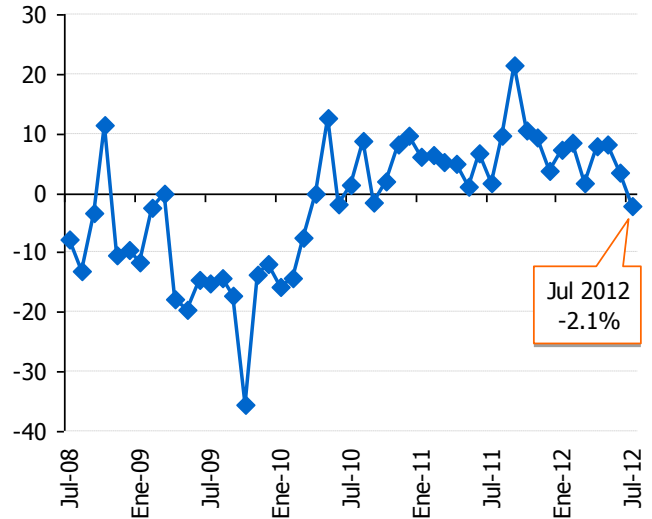
Esta situación aunada a la disminución del tipo de cambio (pesos por dólar) en el mes de julio es lo que pudo ocasionar que las remesas en ese mes disminuyeran, ya que cuando cada dólar vale menos pesos los incentivos a enviar dinero también se reducen. Habrá que esperar a tener información más robusta para saber si nos encontramos en un nuevo punto de inflexión en las remesas que pudiera llevar a una tendencia a la baja y con ello ajustar nuestro pronóstico o si es una situación extraordinaria.

Gráfica 1
Flujos acumulados en 12 meses de remesas a México
 (Millones de dólares)



Fuente: BBVA Research con cifras de Banxico

Gráfica 2
Remesas familiares a México
 (Var. % anual en dólares)



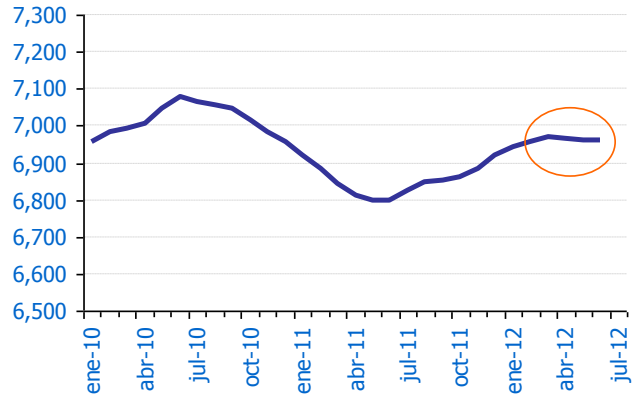
Fuente: BBVA Research con cifras de Banxico

Gráfica 3
Ingresos mensuales por remesas familiares en México
 (Millones de dólares y Millones de pesos)



Fuente: BBVA Research con cifras de Banxico

Gráfica 4
Total de empleos de los migrantes mexicanos en EEUU
 (Cifras en miles desestacionalizadas)



Fuente: BBVA Research con cifras de Bureau of Labor Statistics
 Nota: Desestacionalización con base en tramo seats

Juan Luis Ordaz Díaz
 juan.ordaz@bbva.com

Juan José Li Ng
 juan.li@bbva.com

Av. Universidad 1200, Col. Xoco, México 03339 D.F. | researchmexico@bbva.bancomer.com | www.bbva.com | [Síguenos en Twitter](#)

Aviso

Esta Publicación es una iniciativa conjunta entre la Fundación BBVA Bancomer y el Servicio de Estudios Económicos, México de BBVA Research que pretende realizar nuevas aportaciones al campo de estudio de la Migración que contribuyan a un mejor conocimiento de este importante movimiento social.